

Tumorregister München



- ▶ Survival
- ▶ Auswahlmatrix
- ▶ Homepage
- ▶ English

ICD-10 C49: Weichteiltumor

Inzidenz und Mortalität

Diagnosejahr	1998-2020
Patienten	2 863
Erkrankungen	2 876
Erstellungsdatum	20.12.2021
Datenbankexport	20.12.2021
Population	4,95 Mio.






Tumorregister München
Bayerisches Krebsregister - Regionalzentrum München
am Klinikum Großhadern/IBE
Marchioninstr. 15
81377 München
Deutschland

<https://www.tumorregister-muenchen.de>

https://www.tumorregister-muenchen.de/facts/base/bC49__G-ICD-10-C49-Weichteiltumor-Inzidenz-und-Mortalitaet.pdf

Index der Abbildungen und Tabellen

Abb./Tab.		Seite
1	Alle Fälle mit DCO-Anteil, weiteren Malignomen, Verstorbenen, Follow-up-Qualität nach Diagnosejahr	4
2	Inzidenz nach Diagnosejahr	7
3	Kenngößen der Altersverteilung nach Diagnosejahr	8
4	Altersverteilung nach 5 Jahres-Altersklassen	11
5	Altersspezifische Inzidenz, DCO-Anteil, Anteil an allen malignen Tumoren	12
6	Altersverteilung und altersspezifische Inzidenz (Grafik)	13
6a	Altersspezifische Inzidenz international (Grafik)	14
7	Standardisierte Inzidenzratio von weiteren Malignomen	15
8a	Kartierung Inzidenz (BRD-S) nach Landkreisen (Grafik)	17
8b	Standardisierte Inzidenzratio (SIR) nach Landkreisen (Grafik)	18
9a	Mortalität nach Inzidenz-Kohorten	19
9b	Inzidenz und Mortalität nach Jahrgängen	20
9c	Tumorbedingt Verstorbene, mit Todesbescheinigung	21
10	Sterbealter Mediane	22
11	Mortalität nach Sterbejahr	24
12	Altersverteilung nach 5 Jahres-Altersklassen	26
13	Altersspezifische Mortalität	27
14	Weitere Tumoren bei Verstorbenen	28
15	Altersspezifische Mortalität (Erstmalignome)	30
16	Altersspezifische Mortalität (Einfachmalignome)	31
17	Altersverteilung und altersspezifische Mortalität (Grafik)	32
18a	Kartierung Mortalität (BRD-S) nach Landkreisen (Grafik)	33
18b	Standardisierte Mortalitätsratio (SMR) nach Landkreisen (Grafik)	34

**Allgemeine Anmerkungen zu den Auswertungen im Internet –
Basisstatistiken (graue Taste ) , Überleben (rote Taste )
und spezielle Auswertungen (blaue Taste )**

Mit diesen Auswertungen belegen Kliniken und Ärzte für ganz Oberbayern und die Stadt und den Landkreis Landshut[#], zusammen 4,69 Mio. Einwohner, die Krebserkrankungshäufigkeiten^{##} und die erreichten Langzeitergebnisse. Das im Tumorregister München (TRM) berechnete Überleben wird mit den Ergebnissen der bevölkerungsbezogenen Krebsregistrierung in den USA (SEER) verglichen.

Bei Zusammenschau mehrerer Tabellen fallen immer wieder unterschiedliche Summen auf. Diese beruhen darauf, dass einmal Patienten die Berechnungsgrundlage bilden, z.B. wenn es um Anteile von Mehrfachtumoren oder DCO-Fällen^{###} geht. Im anderen Fall sind die einzelnen Tumordiagnosen Grundlage der Berechnung, z.B. wenn es um Inzidenzen geht.

Die Fußzeile beschreibt die Aktualität der Daten. Einmal jährlich werden die Basisstatistiken und das Überleben aktualisiert. Diese jährliche Aufbereitung stellt somit den Jahresbericht des TRM dar.

Die Kliniken und Ärzte haben selbstverständlich Zugang zu wesentlich detaillierteren Daten, anhand derer sie ihre Daten und Ergebnisse prüfen, vergleichen und gegebenenfalls optimieren.

Tumorregister München, im Dezember 2021

- # Basisdaten werden ab 1998 ausgewiesen. Erkennbar ist die Zunahme der Neuerkrankungen, die durch zweimalige Erweiterung des Einzugsgebietes begründet ist (2002 von 2,65 Mio. auf 4,10 und 2007 auf 4,69 Mio. Einwohner).
- ## Wegen der großen Häufigkeit und der guten Prognose der nicht-melanomatösen Hautkrebserkrankungen (C44) erfolgt keine systematische Erfassung. C44 wird nicht als Ersttumor ausgewiesen, allerdings als ein Folgetumor.
- ### DCO (death certificate only) bezeichnet eine Krebserkrankung, die dem TRM erst mit der Todesbescheinigung zugänglich wurde.

ICD-10-Kodes (ICD-10-GM 2015) zur Kollektiv-Definition

Kode	Bezeichnung
C49.-	Bösartige Neubildung sonstigen Bindegewebes und anderer
C49.0	Bindegewebe und andere Weichteilgewebe des Kopfes, des Gesichtes und des
C49.1	Bindegewebe und andere Weichteilgewebe der oberen Extremität, einschließlich
C49.2	Bindegewebe und andere Weichteilgewebe der unteren Extremität, einschließlich
C49.3	Bindegewebe und andere Weichteilgewebe des Thorax
C49.4	Bindegewebe und andere Weichteilgewebe des Abdomens
C49.5	Bindegewebe und andere Weichteilgewebe des Beckens
C49.6	Bindegewebe und andere Weichteilgewebe des Rumpfes, nicht näher bezeichnet
C49.8	Bindegewebe und andere Weichteilgewebe, mehrere Teilbereiche überlappend
C49.9	Bindegewebe und andere Weichteilgewebe, nicht näher bezeichnet

INZIDENZ

Tabelle 1

Fälle mit invasivem Tumor nach Diagnosejahren, Anteil von DCO, weiteren Malignomen, Verstorbenen und gutem Follow-up (GESAMT) (einschl. DCO)

Diagnose- jahr	Alle Fälle n	DCO- Fälle n	Anteil DCO %	Anteil mind. 1 weiteres Malignom vorher + synchron %	Anteil mind. 1 weiteres Malignom nachher %	Anteil verstorben %	Anteil gutes Follow-up %
1998	82	8	9.8	14.6	10.6	84.1	97.6
1999	85	6	7.1	14.4	10.6	64.7	92.9
2000	90	9	10.0	14.0	10.2	63.3	96.7
2001	69	9	13.0	11.7	10.0	62.3	95.7
2002	112	9	8.0	11.9	10.0	70.5	97.3 #
2003	137	17	12.4	12.3	10.0	70.1	93.4
2004	119	12	10.1	12.4	9.9	63.9	98.3
2005	156	8	5.1	12.1	9.8	62.8	91.7
2006	107	9	8.4	13.3	9.5	61.7	94.4
2007	153	5	3.3	13.2	9.2	55.6	89.5 #
2008	157	6	3.8	13.1	8.9	59.9	99.4
2009	160	8	5.0	14.3	8.6	64.4	96.9
2010	147	5	3.4	14.7	8.3	54.4	95.9
2011	169	9	5.3	16.1	8.4	55.6	98.2
2012	135	10	7.4	16.3	7.7	48.9	99.3
2013	182	8	4.4	17.4	7.5	52.7	99.5
2014	167	5	3.0	17.9	7.1	57.5	97.6
2015	153	8	5.2	18.4	6.3	54.9	94.8
2016	110	7	6.4	19.0	4.9	61.8	100.0
2017	111	10	9.0	19.2	4.5	49.5	99.1
2018	112	3	2.7	19.3	3.7	37.5	100.0
2019	101			19.3	5.6	20.8	99.0
2020	62			19.3	4.9	29.0	100.0 ##
1998-2020	2876	171	5.9	19.3	10.6	57.1	96.7

2 876 Diagnosen aus den Jahren 1998-2020 beziehen sich auf insgesamt 2 863 Patienten. Von diesen 2 863 Patienten sind derzeit 812 Patienten (28,4 %) mit mehr als einem Malignom registriert, das auch eine andere Tumorart sein kann. Dabei gibt es 613 / 135 / 64 (21,4 % / 4,7 % / 2,2 %) Krankheitsverläufe mit 2 / 3 / >3 Malignomen.

Der Anstieg der Fallzahlen in 2002 und 2007 ist durch Erweiterungen des Einzugsgebiets begründet.

Bitte beachten: Die Bearbeitung der letzten Jahrgangskohorten ist noch nicht abgeschlossen. Die ausgewerteten Jahrgänge entnehmen Sie bitte den jeweiligen Überschriften.

Lesehilfe:

Im Jahr 2018 ist eine Gruppe von 112 Fällen diagnostiziert worden, von denen 19,3 % vorher und/oder zeitgleich (synchron) mindestens ein weiteres Malignom hatten, das auch eine andere Tumorart sein kann. Bei 3,7 % der Fälle ist im Follow-up mindestens ein neues Malignom aufgetreten (alle Zahlen beziehen sich auf das Datum des Datenbankexports, s. Deckblatt).

Tabelle 1a

Fälle mit invasivem Tumor nach Diagnosejahren, Anteil von DCO, weiteren Malignomen, Verstorbenen und gutem Follow-up (MÄNNER) (einschl. DCO)

Diagnose- jahr	Männer n	Männer %	DCO- Fälle n	Anteil DCO %	Anteil		Anteil verstorben %	Anteil gutes Follow-up %
					mind. 1 weiteres Malignom vorher synchron %	mind. 1 weiteres Malignom nachher %		
1998	42	51.2	4	9.5	11.9	12.4	83.3	97.6
1999	48	56.5	4	8.3	10.0	12.4	77.1	97.9
2000	42	46.7	5	11.9	10.6	11.5	71.4	97.6
2001	31	44.9	5	16.1	9.2	11.6	61.3	96.8
2002	67	59.8	5	7.5	9.6	11.6	71.6	98.5 #
2003	61	44.5	6	9.8	10.0	11.8	63.9	95.1
2004	67	56.3	8	11.9	10.1	11.4	67.2	100.0
2005	81	51.9	3	3.7	10.3	11.7	61.7	92.6
2006	60	56.1	2	3.3	11.0	11.0	66.7	95.0
2007	74	48.4	3	4.1	10.6	10.8	63.5	89.2 #
2008	82	52.2	2	2.4	10.8	10.4	53.7	98.8
2009	85	53.1	4	4.7	12.6	9.9	67.1	96.5
2010	75	51.0	2	2.7	13.0	9.4	53.3	96.0
2011	88	52.1	3	3.4	14.7	9.4	59.1	98.9
2012	69	51.1	3	4.3	14.9	8.7	47.8	100.0
2013	109	59.9	4	3.7	16.1	8.5	48.6	99.1
2014	88	52.7	1	1.1	16.9	8.1	55.7	98.9
2015	83	54.2	5	6.0	17.3	7.5	61.4	98.8
2016	58	52.7	4	6.9	18.1	6.0	62.1	100.0
2017	64	57.7	5	7.8	18.6	4.8	51.6	98.4
2018	58	51.8	3	5.2	18.9	4.1	41.4	100.0
2019	55	54.5			18.8	5.7	16.4	100.0
2020	35	56.5			18.9	5.9	40.0	100.0 ##
1998-2020	1522	52.9	81	5.3	18.9	12.4	58.1	97.6

1 522 Diagnosen aus den Jahren 1998-2020 beziehen sich auf insgesamt 1 513 Patienten. Von diesen 1 513 Patienten sind derzeit 448 Patienten (29,6 %) mit mehr als einem Malignom registriert, das auch eine andere Tumorart sein kann. Dabei gibt es 335 / 76 / 37 (22,1 % / 5,0 % / 2,4 %) Krankheitsverläufe mit 2 / 3 / >3 Malignomen.

Der Anstieg der Fallzahlen in 2002 und 2007 ist durch Erweiterungen des Einzugsgebiets begründet.

Bitte beachten: Die Bearbeitung der letzten Jahrgangskohorten ist noch nicht abgeschlossen. Die ausgewerteten Jahrgänge entnehmen Sie bitte den jeweiligen Überschriften.

Lesehilfe:

Im Jahr 2018 ist eine Gruppe von 58 Fällen diagnostiziert worden, von denen 18,9 % vorher und/oder zeitgleich (synchron) mindestens ein weiteres Malignom hatten, das auch eine andere Tumorart sein kann. Bei 4,1 % der Fälle ist im Follow-up mindestens ein neues Malignom aufgetreten (alle Zahlen beziehen sich auf das Datum des Datenbankexports, s. Deckblatt).

Tabelle 1b

Fälle mit invasivem Tumor nach Diagnosejahren, Anteil von DCO, weiteren Malignomen, Verstorbenen und gutem Follow-up (FRAUEN) (einschl. DCO)

Diagnose- jahr	Frauen n	Frauen %	DCO- Fälle n	Anteil DCO %	Anteil mind. 1 weiteres Malignom		Anteil verstorben %	Anteil gutes Follow-up %
					vorher synchro %	+ nachher Malignom %		
1998	40	48.8	4	10.0	17.5	8.7	85.0	97.5
1999	37	43.5	2	5.4	19.5	8.6	48.6	86.5
2000	48	53.3	4	8.3	17.6	8.6	56.3	95.8
2001	38	55.1	4	10.5	14.1	8.2	63.2	94.7
2002	45	40.2	4	8.9	14.4	8.2	68.9	95.6 #
2003	76	55.5	11	14.5	14.8	8.0	75.0	92.1
2004	52	43.7	4	7.7	14.9	8.1	59.6	96.2
2005	75	48.1	5	6.7	14.1	7.6	64.0	90.7
2006	47	43.9	7	14.9	15.7	7.7	55.3	93.6
2007	79	51.6	2	2.5	15.8	7.3	48.1	89.9 #
2008	75	47.8	4	5.3	15.5	7.1	66.7	100.0
2009	75	46.9	4	5.3	16.2	7.2	61.3	97.3
2010	72	49.0	3	4.2	16.6	7.0	55.6	95.8
2011	81	47.9	6	7.4	17.6	7.3	51.9	97.5
2012	66	48.9	7	10.6	17.8	6.5	50.0	98.5
2013	73	40.1	4	5.5	18.8	6.3	58.9	100.0
2014	79	47.3	4	5.1	19.1	5.9	59.5	96.2
2015	70	45.8	3	4.3	19.7	4.8	47.1	90.0
2016	52	47.3	3	5.8	20.0	3.6	61.5	100.0
2017	47	42.3	5	10.6	19.9	4.0	46.8	100.0
2018	54	48.2			19.8	3.2	33.3	100.0
2019	46	45.5			19.7	5.6	26.1	97.8
2020	27	43.5			19.7	3.7	14.8	100.0 ##
1998-2020	1354	47.1	90	6.6	19.7	8.7	55.8	95.8

1 354 Diagnosen aus den Jahren 1998-2020 beziehen sich auf insgesamt 1 350 Patienten. Von diesen 1 350 Patienten sind derzeit 364 Patienten (27,0 %) mit mehr als einem Malignom registriert, das auch eine andere Tumorart sein kann. Dabei gibt es 278 / 59 / 27 (20,6 % / 4,4 % / 2,0 %) Krankheitsverläufe mit 2 / 3 / >3 Malignomen.

Der Anstieg der Fallzahlen in 2002 und 2007 ist durch Erweiterungen des Einzugsgebiets begründet.

Bitte beachten: Die Bearbeitung der letzten Jahrgangskohorten ist noch nicht abgeschlossen. Die ausgewerteten Jahrgänge entnehmen Sie bitte den jeweiligen Überschriften.

Lesehilfe:

Im Jahr 2018 ist eine Gruppe von 54 Fällen diagnostiziert worden, von denen 19,8 % vorher und/oder zeitgleich (synchro) mindestens ein weiteres Malignom hatten, das auch eine andere Tumorart sein kann. Bei 3,2 % der Fälle ist im Follow-up mindestens ein neues Malignom aufgetreten (alle Zahlen beziehen sich auf das Datum des Datenbankexports, s. Deckblatt).

Tabelle 2

Inzidenzen nach Diagnosejahr einschl. DCO-Fälle
(ab 2002 erweitertes Einzugsgebiet von 2,65 auf 4,10 Mio.,
ab 2007 von 4,10 auf 4,94 Mio. berücksichtigt)

Diagnose- jahr	Männer n	Frauen n	Männer		Frauen		Männer		Frauen	
			Inz. roh	Inz. roh	Inz. WS	Inz. WS	Inz. ES	Inz. ES	Inz. BRD-S	Inz. BRD-S
1998	42	40	3.8	3.4	2.8	2.1	3.6	2.5	4.4	2.9
1999	48	37	4.3	3.1	3.0	2.1	3.9	2.6	4.5	2.9
2000	42	48	3.7	4.0	2.7	2.9	3.4	3.3	4.0	3.7
2001	31	38	2.7	3.1	2.1	2.0	2.6	2.6	3.1	2.9
2002	67	45	3.6	2.3	2.7	1.4	3.3	1.7	3.8	2.0
2003	61	76	3.3	3.9	2.4	2.0	3.0	2.7	3.5	3.3
2004	67	52	3.6	2.6	2.5	1.8	3.1	2.1	3.5	2.4
2005	81	75	4.3	3.8	3.7	2.4	4.0	2.9	4.1	3.4
2006	60	47	3.1	2.3	1.8	1.8	2.6	2.0	3.2	2.1
2007	74	79	3.3	3.4	2.1	2.1	2.7	2.6	3.3	2.9
2008	82	75	3.7	3.2	2.4	1.8	3.1	2.3	3.6	2.8
2009	85	75	3.8	3.2	2.1	1.8	3.0	2.4	3.7	2.9
2010	75	72	3.3	3.1	2.2	1.6	2.8	2.2	3.2	2.6
2011	88	81	3.9	3.5	2.2	1.9	3.1	2.4	3.7	2.8
2012	69	66	3.0	2.8	1.8	1.6	2.4	2.0	2.8	2.3
2013	109	73	4.7	3.1	3.0	1.5	3.9	1.9	4.5	2.4
2014	88	79	3.8	3.3	2.1	1.9	2.9	2.4	3.5	2.7
2015	83	70	3.5	2.9	1.9	1.4	2.6	1.9	3.2	2.4
2016	58	52	2.4	2.1	1.2	1.2	1.7	1.5	2.1	1.7
2017	64	47	2.7	1.9	1.5	0.9	2.0	1.2	2.4	1.5
2018	58	54	2.4	2.2	1.3	1.2	1.7	1.6	2.2	1.9
2019	55	46	2.3	1.9	1.2	1.2	1.6	1.4	2.1	1.6
2020	35	27	1.4	1.1	0.7	0.6	1.0	0.8	1.3	1.0
1998-2020	1522	1354	3.3	2.8	2.1	1.6	2.7	2.1	3.2	2.4

Bei der Inzidenzberechnung wird jede Tumordiagnose (unabhängig ob Ersttumor oder nicht) berücksichtigt.

Tabelle 3

Kenngrößen der Altersverteilung nach Diagnosejahr (GESAMT)
(mit DCO)

Diagnose- jahr	Anzahl n	Mittel- wert	Std. abw.	Median						
				Min.	Max.	10%	25%	50%	75%	90%
1998	82	60.3	23.6	0.4	93.2	28.3	45.4	67.3	77.2	85.7
1999	85	59.7	16.8	3.5	97.4	38.5	50.1	61.9	71.9	78.4
2000	90	55.9	23.1	0.2	97.1	28.3	37.5	60.3	75.1	82.5
2001	69	58.8	18.2	11.8	95.4	37.6	47.3	58.8	72.9	82.0
2002	112	58.7	23.0	0.0	93.0	30.3	43.9	64.2	76.7	83.9
2003	137	61.8	21.0	5.3	92.5	26.6	52.2	66.2	77.7	84.0
2004	119	58.3	21.4	1.3	96.1	25.6	44.2	64.3	74.0	81.9
2005	156	56.1	23.0	0.2	92.0	22.3	43.5	61.6	72.8	81.9
2006	107	60.4	21.7	0.5	103	29.9	47.7	63.0	78.2	83.9
2007	153	61.6	19.7	0.2	96.4	35.9	52.0	66.1	74.2	81.7
2008	157	61.6	19.8	0.3	101	33.7	49.9	64.5	75.9	85.5
2009	160	65.3	17.7	5.2	94.3	39.8	57.6	68.7	78.1	84.6
2010	147	61.6	19.3	3.4	97.3	33.9	49.5	64.8	75.4	82.1
2011	169	63.7	19.2	0.0	96.8	38.6	51.0	68.0	77.9	86.7
2012	135	63.9	19.0	0.7	98.4	38.9	53.7	66.4	78.0	84.7
2013	182	63.9	20.6	0.0	96.7	34.8	52.4	68.8	78.3	86.7
2014	167	64.1	18.8	1.7	97.1	36.5	53.6	67.7	78.4	85.4
2015	153	66.8	17.6	1.6	96.2	43.8	57.9	69.8	79.8	86.4
2016	110	67.0	18.6	0.0	92.9	41.3	57.3	71.6	78.6	87.0
2017	111	66.7	18.4	15.4	101	42.6	57.1	72.6	79.8	86.4
2018	112	64.1	18.6	18.9	101	35.1	53.1	66.6	79.1	84.6
2019	101	61.8	18.7	4.4	98.2	33.4	47.9	65.6	78.5	80.8
2020	62	63.7	17.3	16.8	86.9	36.8	53.8	68.2	76.8	81.2
1998–2020	2876	62.2	20.0	0.0	103	34.1	51.1	66.3	77.0	84.4

Tabelle 3a

Kenngrößen der Altersverteilung nach Diagnosejahr (MÄNNER)
(mit DCO)

Diagnose- jahr	Anzahl n	Mittel- wert	Std. abw.	Median						
				Min.	Max.	10%	25%	50%	75%	90%
1998	42	57.5	22.9	0.4	90.8	28.3	40.9	64.0	75.1	84.4
1999	48	59.8	17.6	3.5	97.4	37.2	52.0	61.9	72.0	78.6
2000	42	56.6	23.1	0.2	88.5	28.9	40.2	60.0	71.6	84.3
2001	31	58.5	22.2	11.8	95.4	32.2	47.0	58.1	76.1	87.1
2002	67	56.2	23.6	0.1	92.4	24.5	40.1	62.4	73.6	81.3
2003	61	56.7	22.8	8.1	89.5	21.6	40.4	59.8	75.4	84.0
2004	67	57.8	20.2	1.3	85.8	32.1	44.6	64.3	72.6	78.7
2005	81	50.8	23.5	0.2	90.9	3.8	37.5	57.0	66.8	73.4
2006	60	63.0	17.0	15.9	86.9	37.9	54.4	63.8	77.7	82.6
2007	74	62.4	20.4	0.2	96.4	35.9	54.2	67.9	75.3	80.5
2008	82	59.1	19.4	0.3	95.2	33.7	46.4	61.8	73.2	79.8
2009	85	67.0	19.2	5.2	93.0	36.2	62.6	70.6	79.2	86.9
2010	75	58.9	20.9	3.4	92.7	31.9	47.4	60.0	74.5	82.8
2011	88	63.4	17.7	16.7	95.0	37.2	51.7	67.7	75.9	83.5
2012	69	63.1	18.3	1.3	95.5	32.9	51.5	66.4	75.2	84.4
2013	109	61.0	20.9	0.0	95.9	31.1	48.3	66.1	76.5	84.9
2014	88	64.7	17.5	2.3	87.9	39.4	54.5	67.5	78.6	84.5
2015	83	67.4	18.4	1.6	94.3	43.8	58.9	69.7	80.9	88.5
2016	58	69.4	14.8	29.9	92.9	48.8	59.9	71.4	79.4	87.4
2017	64	64.7	18.4	15.4	90.0	41.2	51.9	67.7	78.9	86.0
2018	58	65.6	18.3	26.6	92.8	33.3	57.3	68.6	79.9	88.7
2019	55	64.3	17.1	23.8	84.5	34.1	52.3	68.9	78.9	82.0
2020	35	66.9	15.5	16.8	86.9	53.6	56.5	69.3	79.4	83.4
1998-2020	1522	61.6	20.1	0.0	97.4	33.7	50.8	65.9	76.4	83.8

Tabelle 3b

Kenngrößen der Altersverteilung nach Diagnosejahr (FRAUEN)
(mit DCO)

Diagnose- jahr	Anzahl n	Mittel- wert	Std. abw.	Median						
				Min.	Max.	10%	25%	50%	75%	90%
1998	40	63.2	24.1	3.4	93.2	28.5	50.4	72.8	78.4	86.3
1999	37	59.6	15.9	17.4	87.7	38.5	49.5	63.2	69.9	78.3
2000	48	55.3	23.3	0.4	97.1	20.6	35.7	60.8	75.4	80.7
2001	38	59.1	14.5	26.1	85.9	39.8	48.6	60.0	70.1	81.0
2002	45	62.6	21.7	0.0	93.0	33.1	49.5	67.8	78.8	85.7
2003	76	65.8	18.6	5.3	92.5	38.2	58.5	68.3	78.9	84.0
2004	52	59.0	22.9	2.4	96.1	21.5	42.0	64.2	74.7	84.4
2005	75	61.8	21.2	1.9	92.0	28.7	52.5	67.3	78.8	82.6
2006	47	57.2	26.3	0.5	103	14.4	39.4	61.7	79.1	86.5
2007	79	60.7	19.1	0.3	88.2	35.5	48.9	65.5	74.1	82.6
2008	75	64.4	19.9	6.1	101	35.3	52.0	66.9	80.0	86.7
2009	75	63.5	15.8	24.9	94.3	41.1	55.8	64.4	75.0	81.9
2010	72	64.3	17.3	21.8	97.3	40.8	52.5	67.6	76.7	81.8
2011	81	64.0	20.7	0.0	96.8	39.7	49.9	68.3	78.6	87.3
2012	66	64.8	19.8	0.7	98.4	40.1	54.7	66.8	80.9	84.9
2013	73	68.3	19.5	0.0	96.7	43.6	63.6	71.9	81.6	88.7
2014	79	63.4	20.3	1.7	97.1	33.4	50.8	68.1	78.3	88.5
2015	70	66.1	16.8	22.0	96.2	42.9	53.9	70.1	79.7	84.7
2016	52	64.4	22.0	0.0	90.7	34.1	48.7	71.6	78.2	86.7
2017	47	69.6	18.2	18.3	101	44.9	60.2	74.1	80.1	87.7
2018	54	62.5	19.0	18.9	101	35.1	47.7	66.0	77.7	82.9
2019	46	58.8	20.3	4.4	98.2	28.3	45.3	60.8	75.7	80.6
2020	27	59.4	18.8	24.9	83.0	31.1	41.2	63.0	76.8	81.2
1998-2020	1354	63.0	20.0	0.0	103	34.5	51.6	66.8	77.9	85.0

Tabelle 4

Altersverteilung nach 5 Jahres-Altersklassen für 2007-2020
(mit DCO)

Alter bei Diagnose Jahre	Anzahl n	Kum. Männer				Kum. Frauen				Kum. %
		%	%	n	%	%	n	%		
0-4	19	1.0	1.0	10	1.0	1.0	9	1.0	1.0	
5-9	5	0.3	1.3	3	0.3	1.3	2	0.2	1.2	
10-14	9	0.5	1.7	6	0.6	1.9	3	0.3	1.6	
15-19	20	1.0	2.8	12	1.2	3.0	8	0.9	2.5	
20-24	29	1.5	4.3	14	1.4	4.4	15	1.7	4.1	
25-29	28	1.5	5.7	11	1.1	5.5	17	1.9	6.0	
30-34	64	3.3	9.1	37	3.6	9.1	27	3.0	9.0	
35-39	70	3.6	12.7	42	4.1	13.2	28	3.1	12.2	
40-44	78	4.1	16.8	35	3.4	16.6	43	4.8	17.0	
45-49	89	4.6	21.4	41	4.0	20.6	48	5.4	22.3	
50-54	117	6.1	27.5	70	6.8	27.5	47	5.2	27.6	
55-59	145	7.6	35.1	76	7.4	34.9	69	7.7	35.3	
60-64	160	8.3	43.4	82	8.0	42.9	78	8.7	44.0	
65-69	222	11.6	55.0	128	12.5	55.4	94	10.5	54.5	
70-74	247	12.9	67.8	134	13.1	68.5	113	12.6	67.1	
75-79	242	12.6	80.5	134	13.1	81.6	108	12.1	79.1	
80-84	185	9.6	90.1	96	9.4	91.0	89	9.9	89.1	
85+	190	9.9	100.0	92	9.0	100.0	98	10.9	100.0	
Gesamt	1919	100.0		1023	100.0		896	100.0		

Tabelle 5

Altersspezifische Inzidenz mit DCO-Anteil und Anteil an allen Krebserkrankungen für 2007–2020

Alter bei Diagnose Jahre	Männer n	Frauen n	Männer Alters- spez. Inzidenz	Frauen Alters- spez. Inzidenz	Männer DCO-Rate n=39 %	Frauen DCO-Rate n=45 %	Männer	Frauen
							Anteil Krebs n=153686 %	Anteil Krebs n=155051 %
0– 4	10	9	0.6	0.6		11.1	4.5	5.3
5– 9	3	2	0.2	0.1			2.6	2.0
10–14	6	3	0.4	0.2			4.4	2.3
15–19	12	8	0.7	0.5			3.8	3.0
20–24	14	15	0.7	0.8			2.2	2.9
25–29	11	17	0.5	0.8			1.2	1.4
30–34	37	27	1.6	1.2			2.9	1.3
35–39	42	28	1.8	1.2		3.6	2.3	0.8
40–44	35	43	1.4	1.8		2.3	1.3	0.7
45–49	41	48	1.5	1.8		2.1	0.8	0.5
50–54	70	47	2.7	1.9	2.9		0.8	0.4
55–59	75	69	3.5	3.2	1.3	1.4	0.6	0.5
60–64	81	78	4.6	4.1	2.5	1.3	0.5	0.5
65–69	127	94	7.8	5.2	3.1		0.5	0.5
70–74	134	113	8.9	6.6	4.5	5.3	0.5	0.6
75–79	134	107	11.1	7.1	5.2	2.8	0.6	0.5
80–84	96	89	13.3	8.4	8.3	6.7	0.6	0.6
85+	91	98	19.5	9.4	9.9	24.5	0.9	0.6
Gesamt	1019	895			3.8	5.0	0.7	0.6
Inzidenz								
Roh			3.1	2.7				
WS			1.8	1.5				
ES			2.4	1.9				
BRD-S			2.9	2.2				

Die altersspezifische Inzidenz beschreibt das Erkrankungsrisiko in den jeweiligen Altersklassen; die Altersverteilung ist von der Besetzung der jeweiligen Altersklasse abhängig und beschreibt das erfahrbare Krankheitsbild aus dem Versorgungsalltag (s. folgende Abbildung).

ICD-10 C49: Bösartige Neubildung des sonst. Bindegewebes und anderer Weichteilgewebe
 Altersverteilung und altersspez. Inzidenz 2007 - 2020 (Männer: 1019, Frauen: 895)

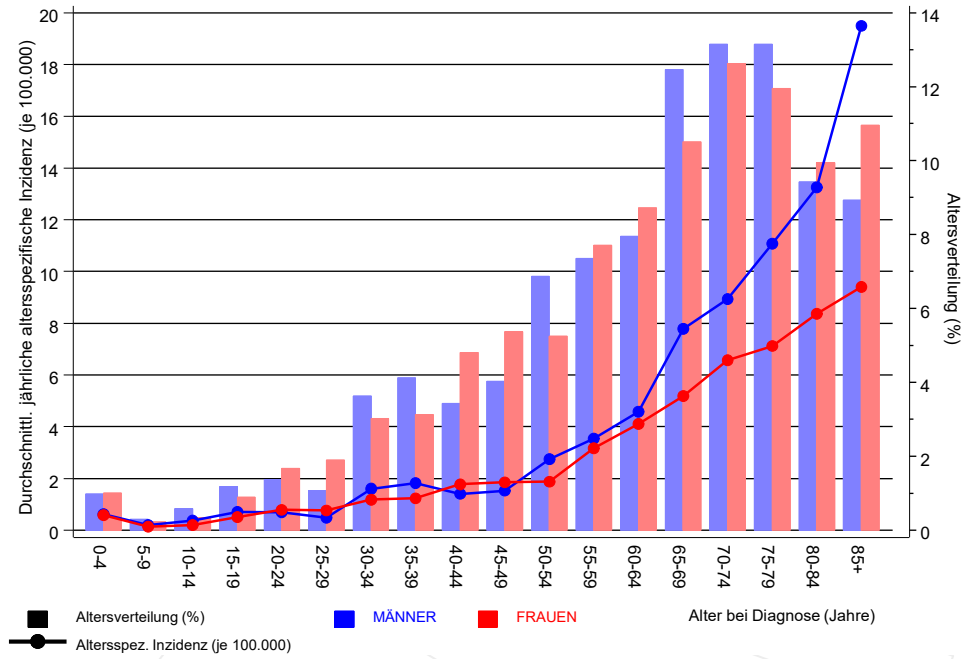


Abb. 6. Altersverteilung (Männer: Mittelwert=63,8 J., Median=67,9 J.; Frauen: Mittelwert=64,0 J., Median=67,7 J.) und altersspezifische Inzidenz.

ICD-10 C49: Bösartige Neubildung des sonst. Bindegewebes und anderer Weichteilgewebe
 Altersspezifische Inzidenzraten im internationalen Vergleich

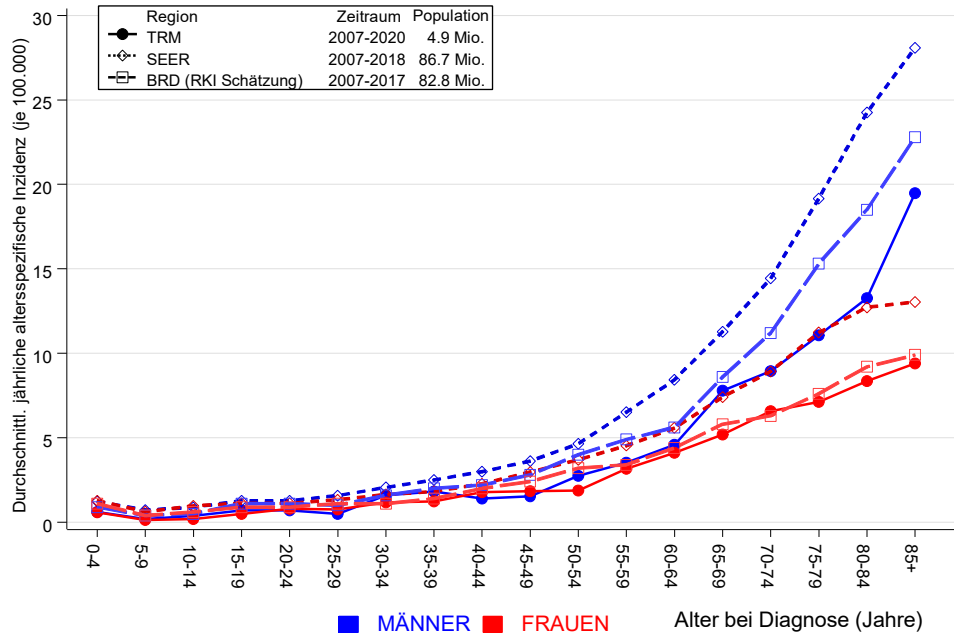


Abb. 6a. Altersspezifische Inzidenz im Einzugsgebiet des Tumorregisters München im Vergleich mit der BRD (RKI Schätzung) und SEER (Surveillance, Epidemiology, and End Results, USA).

Quelle:

Geschätzte altersspezifische Fallzahlen für Deutschland, letzte Aktualisierung: 16.03.2021. Zentrum für Krebsregisterdaten im Robert Koch-Institut (RKI) auf Basis der epidemiologischen Landeskrebsregisterdaten. <http://www.krebsdaten.de>. Abrufdatum: 17.08.2021
 Surveillance, Epidemiology, and End Results (SEER) Program SEER*Stat Database: Incidence - SEER 21 Regs Research Data, released April 2021, based on the November 2020 submission. <http://www.seer.cancer.gov>.

Tabelle 7a

Standardisierte Inzidenzratio (SIR, mit 95%-Konfidenzintervallen),
zusätzliches absolutes Risiko (EAR) und DCO-Rate von weiteren Malignomen
für 1998-2020

MÄNNER

Diagnose	Beobachtet n	Erwartet n	SIR	KI 95%	KI 95%	EAR	DCO %
C03-C06 Mundhöhle	2	0.6	3.6	0.4	12.9	2.7	
C09-C10 Oropharynx	2	0.7	3.0	0.4	10.7	2.5	
C15 Ösophagus	5	1.3	3.7	1.2	8.6 #	6.8	20.0
C16 Magen	7	2.9	2.4	1.0	5.0	7.6	
C17 Dünndarm	7	0.4	16.4	6.6	33.9 #	12.2	
C18 Kolon	13	7.0	1.9	1.0	3.2	11.2	
C19-C20 Rektum	5	3.7	1.4	0.4	3.2	2.5	
C22 Leber	5	2.0	2.5	0.8	5.9	5.6	
C23-C24 Galle	2	0.8	2.6	0.3	9.5	2.3	
C25 Pankreas	2	2.8	0.7	0.1	2.6	-1.5	50.0
C30-C31 Nasen- u. NNH	2	0.1	15.4	1.9	55.8 #	3.5	
C32 Larynx	1	0.7	1.5	0.0	8.4	0.6	
C33-C34 Lunge	20	8.1	2.5	1.5	3.8 #	22.2	10.0
C38,C45 Mesotheliom	2	0.5	4.2	0.5	15.0	2.8	
C40-C41 Knochen	1	0.1	15.7	0.4	87.7	1.7	
C43 Malign. Melanom	13	3.2	4.0	2.1	6.9 #	18.2	
C46,C49 Weichteilsarkom	9	0.4	20.4	9.3	38.8 #	15.9	
C50 Mamma	1	0.2	5.1	0.1	28.4	1.5	
C61 Prostata	37	19.3	1.9	1.3	2.6 #	32.8	5.4
C62 Hoden	2	0.3	6.0	0.7	21.7	3.1	
C64 Niere	14	2.4	5.9	3.2	9.9 #	21.6	
C65 Nierenbecken	1	0.3	3.2	0.1	17.6	1.3	
C66 Harnleiter	1	0.2	5.3	0.1	29.6	1.5	
C67 Harnblase	10	3.5	2.9	1.4	5.3 #	12.1	10.0
C69 Augenmelanom	1	0.1	12.9	0.3	71.7	1.7	
C70-C72 ZNS	1	0.9	1.1	0.0	6.2	0.2	100.0
C73 Schilddrüse	2	0.5	4.3	0.5	15.5	2.8	
C74-C80 Sonst. Tumor	1	0.2	5.6	0.1	30.9	1.5	
C76-C79 Unbek. Primär-Ca	2	1.2	1.6	0.2	5.9	1.4	
C82-C85 Non-Hodgkin-L.	14	3.1	4.6	2.5	7.7 #	20.3	7.1
C90 Plasmozytom	1	0.9	1.1	0.0	6.0	0.1	100.0
C91-C96 Leukämie	9	1.1	7.8	3.6	14.9 #	14.6	
Nicht beobachtet	0	1.7	0.0	0.0	2.2	-3.1	
Weitere Malignome gesamt	195	71.1	2.7	2.4	3.2 #	230.5	5.1
Patienten			1436				
Altersmedian bei weiterem Malignom (Jahre)			72.4				
Personenjahre			5378				
Mittlere Beobachtungszeit (Jahre)			3.7				
Mediane Beobachtungszeit (Jahre)			1.9				

Das Auftreten des weiteren Malignoms ist statistisch auffällig.

Tabelle 7b

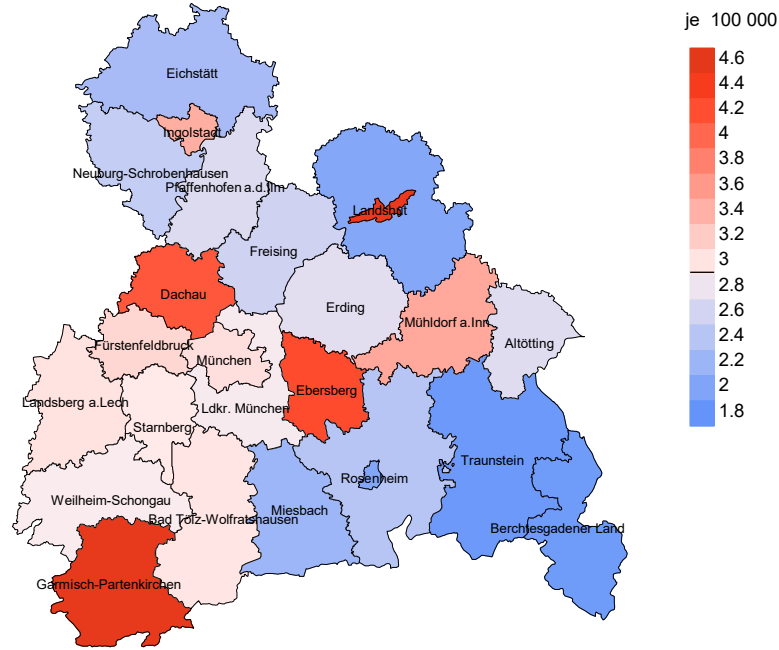
Standardisierte Inzidenzratio (SIR, mit 95%-Konfidenzintervallen),
zusätzliches absolutes Risiko (EAR) und DCO-Rate von weiteren Malignomen
für 1998-2020

FRAUEN

Diagnose	Beobachtet n	Erwartet n	SIR	KI 95%	KI 95%	EAR	DCO %
C16 Magen	1	1.6	0.6	0.0	3.6	-1.1	
C18 Kolon	7	4.4	1.6	0.6	3.2	5.2	
C19-C20 Rektum	7	1.8	3.9	1.6	8.0 #	10.5	
C21 Anus/Analkanal	1	0.3	3.9	0.1	21.6	1.5	
C23-C24 Galle	3	0.6	4.7	1.0	13.7	4.8	33.3
C25 Pankreas	4	2.1	1.9	0.5	4.8	3.8	25.0
C33-C34 Lunge	9	3.5	2.6	1.2	4.9 #	11.2	
C40-C41 Knochen	2	0.0	42.1	5.1	151.9 #	4.0	50.0
C43 Malign. Melanom	6	1.8	3.3	1.2	7.1 #	8.5	16.7
C46,C49 Weichteilsarkom	4	0.3	14.6	4.0	37.4 #	7.6	
C48 Peritoneal	1	0.2	5.3	0.1	29.5	1.6	
C50 Mamma	26	14.3	1.8	1.2	2.7 #	23.7	3.8
C52 Vagina	1	0.1	11.5	0.3	64.2	1.9	
C53 Cervix uteri	2	0.7	3.0	0.4	10.9	2.7	
C54 Corpus uteri	5	2.5	2.0	0.6	4.6	5.0	
C56 Ovar/Tube	1	1.8	0.5	0.0	3.0	-1.7	
C64 Niere	6	1.1	5.7	2.1	12.4 #	10.0	16.7
C67 Harnblase	4	0.9	4.4	1.2	11.3 #	6.3	25.0
C69 Augenmelanom	1	0.1	18.0	0.5	100.5	1.9	
C70-C72 ZNS	2	0.6	3.3	0.4	12.0	2.8	
C73 Schilddrüse	6	0.8	7.3	2.7	15.9 #	10.5	
C74-C80 Sonst. Tumor	1	0.2	5.9	0.2	33.0	1.7	
C82-C85 Non-Hodgkin-L.	7	1.8	3.9	1.6	8.1 #	10.6	
C91-C96 Leukämie	3	0.7	4.4	0.9	12.8	4.7	33.3
Nicht beobachtet	0	4.5	0.0	0.0	0.8 #	-9.1	
Weitere Malignome gesamt	110	46.6	2.4	1.9	2.8 #	128.7	7.3
Patienten			1255				
Altersmedian bei weiterem Malignom (Jahre)			74.8				
Personenjahre			4927				
Mittlere Beobachtungszeit (Jahre)			3.9				
Mediane Beobachtungszeit (Jahre)			2.2				

Das Auftreten des weiteren Malignoms ist statistisch auffällig.

Durchschnittliche Inzidenz (BRD 87-Standard) 2007 - 2020: Männer



Durchschnittliche Inzidenz (BRD 87-Standard) 2007 - 2020: Frauen

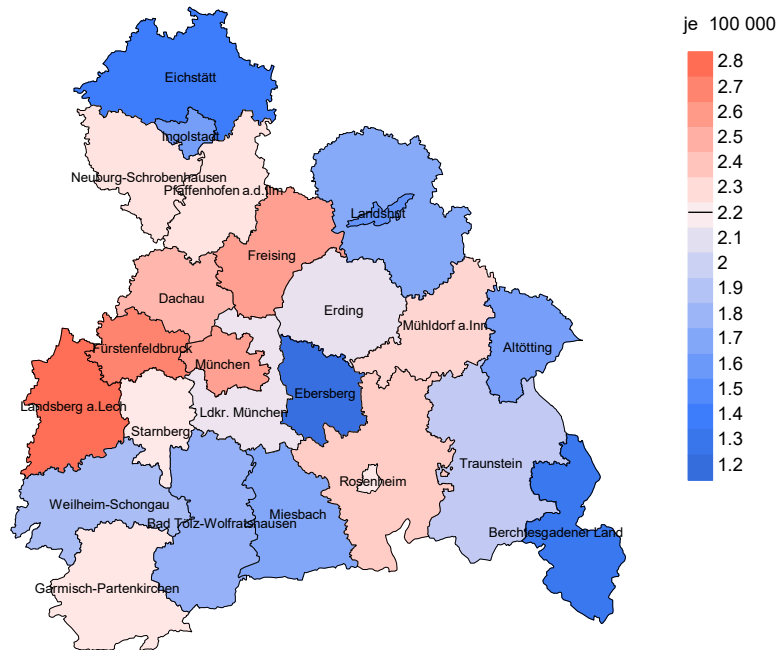
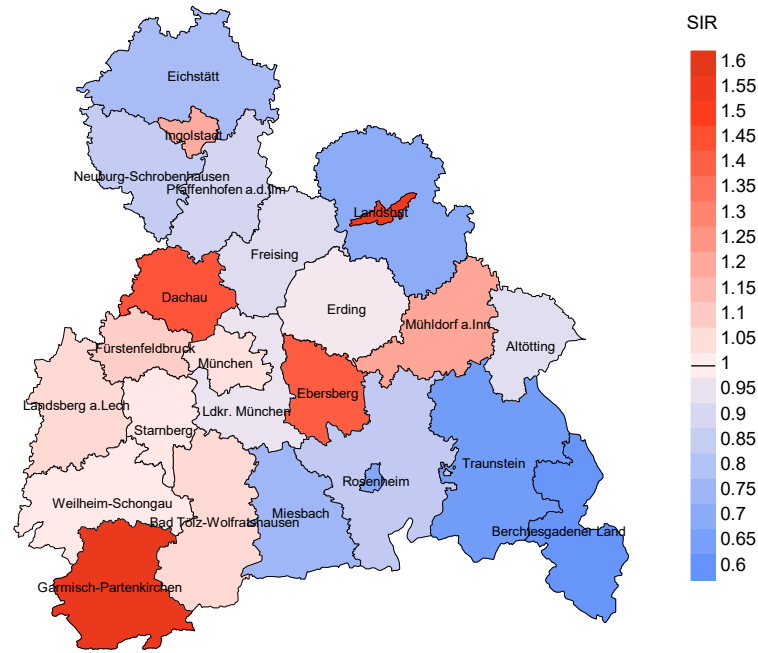


Abb. 8a. Kartierung der Inzidenz (BRD-Standard, einschl. DCO-Fälle) nach Landkreisen als Durchschnitt für die Diagnosejahrgänge 2007 bis 2020. Die rote bzw. blaue Farbe repräsentiert entsprechend ihrer Intensität höhere bzw. niedrigere Inzidenzen im Vergleich zum Mittel in der gesamten Region (Männer: 2,9/100 000 WS N=1 019, Frauen: 2,2/100 000 WS N=895), weiß.

Vorsicht bei der Interpretation! Im Landkreis Ebersberg als Beispiel mit 67 727 weiblichen Einwohnern (gemittelt) sind zwischen 2007 und 2020 insgesamt 14 Frauen an Weichteiltumor neu erkrankt. Hieraus errechnet sich eine durchschnittliche Inzidenz (BRD-Standard) von 1.2/100 000. Unter Berücksichtigung möglicher Schwankungen kann die Inzidenz in diesem Landkreis mit einer Wahrscheinlichkeit von 99% zwischen 0.5 und 2.4/100 000 liegen.

Standardisierte Inzidenzratio (SIR) 2007 - 2020: Männer



Standardisierte Inzidenzratio (SIR) 2007 - 2020: Frauen

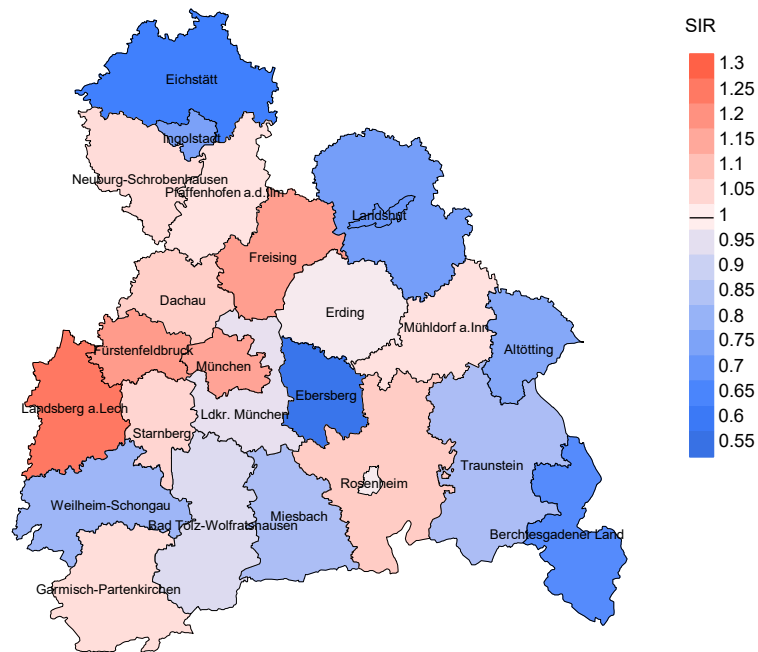


Abb. 8b. Kartierung der Standardisierten Inzidenzratio (SIR, einschl. DCO-Fälle) nach Landkreisen als Durchschnitt für die Diagnosejahrgänge 2007 bis 2020. Die rote bzw. blaue Farbe repräsentiert entsprechend ihrer Intensität höhere bzw. niedrigere SIR-Werte im Vergleich zum Erwartungswert der gesamten Region von 1.0 (Männer: N=1 019, Frauen: N=895), weiß.

Vorsicht bei der Interpretation! Im Landkreis Ebersberg als Beispiel mit 67 153 weiblichen Einwohnern (gemittelt) sind zwischen 2007 und 2020 insgesamt 14 Frauen an Weichteiltumor neu erkrankt. Hieraus errechnet sich eine durchschnittliche Standardisierte Inzidenzratio (SIR) von 0.57. Unter Berücksichtigung möglicher Schwankungen kann der Wert in diesem Landkreis mit einer Wahrscheinlichkeit von 99% zwischen 0.25 und 1.09 liegen und gilt damit als statistisch unauffällig.

MORTALITÄT

Tabelle 9a

Jahrgangskohorten: Neuerkrankte Fälle, Follow-up-Status, Anteil von DCO, bisher aus der Kohorte Verstorbene und Anteil der Sterbefälle mit Todesbescheinigungen (ab 2002 erweitertes Einzugsgebiet von 2,65 auf 4,10 Mio., ab 2007 von 4,10 auf 4,94 Mio. berücksichtigt)

Diagnose- jahr	Neu- erkrankungen n	Anteil gutes Follow-up %	Anteil DCO %	Ver- storbene n	Anteil verstorben %	Anteil verstorben mit Todes- bescheinigung %
1998	82	97.6	9.8	69	84.1	92.8
1999	85	92.9	7.1	55	64.7	89.1
2000	90	96.7	10.0	57	63.3	100.0
2001	69	95.7	13.0	43	62.3	95.3
2002	112	97.3	8.0	79	70.5	93.7
2003	137	93.4	12.4	96	70.1	96.9
2004	119	98.3	10.1	76	63.9	98.7
2005	156	91.7	5.1	98	62.8	96.9
2006	107	94.4	8.4	66	61.7	100.0
2007	153	89.5	3.3	85	55.6	92.9
2008	157	99.4	3.8	94	59.9	96.8
2009	160	96.9	5.0	103	64.4	95.1
2010	147	95.9	3.4	80	54.4	97.5
2011	169	98.2	5.3	94	55.6	93.6
2012	135	99.3	7.4	66	48.9	92.4
2013	182	99.5	4.4	96	52.7	94.8
2014	167	97.6	3.0	96	57.5	90.6
2015	153	94.8	5.2	84	54.9	90.5
2016	110	100.0	6.4	68	61.8	88.2
2017	111	99.1	9.0	55	49.5	76.4
2018	112	100.0	2.7	42	37.5	69.0
2019	101	99.0		21	20.8	95.2
2020	62	100.0		18	29.0	94.4
1998-2020	2876	96.7	5.9	1641	57.1	93.3

Tabelle 9b

Jahrgangskohorten der neuerkrankten Fälle und der Sterbefälle sowie die Anzahl der Sterbefälle aus der Jahrgangskohorte der Neuerkrankten im gleichen Jahr und der prozentuale Anteil mit Todesbescheinigung (mit DCO)
(ab 2002 erweitertes Einzugsgebiet von 2,65 auf 4,10 Mio.,
ab 2007 von 4,10 auf 4,94 Mio. berücksichtigt)

Diagnose-/ Sterbe- jahr	Neu- erkrankungen n	Ver- storbene n	Anteil verstorben mit Todes- bescheinigung %	Verstorbene im selben Jahr n	Anteil verstorben im selben Jahr %
1998	82	52	94.2	13	15.9
1999	85	48	91.7	12	14.1
2000	90	46	93.5	15	16.7
2001	69	38	97.4	12	17.4
2002	112	66	95.5	22	19.6
2003	137	68	95.6	31	22.6
2004	119	74	97.3	25	21.0
2005	156	82	98.8	21	13.5
2006	107	84	95.2	20	18.7
2007	153	84	98.8	20	13.1
2008	157	73	97.3	22	14.0
2009	160	106	98.1	30	18.8
2010	147	95	98.9	22	15.0
2011	169	94	98.9	31	18.3
2012	135	91	98.9	21	15.6
2013	182	95	98.9	30	16.5
2014	167	88	97.7	22	13.2
2015	153	123	100.0	31	20.3
2016	110	105	98.1	23	20.9
2017	111	115	97.4	23	20.7
2018	112	80	66.3	11	9.8
2019	101	87	42.5	6	5.9
2020	62	91	90.1	6	9.7
1998-2020	2876	1885	93.3	469	16.3

Tabelle 9c

Jahrgangskohorten der Sterbefälle, unterteilt nach wahrscheinlich tumorbedingt, wahrscheinlich nicht tumorbedingt und mit Krebsdiagnose auf Todesbescheinigung (mit DCO)

(ab 2002 erweitertes Einzugsgebiet von 2,65 auf 4,10 Mio.,
ab 2007 von 4,10 auf 4,94 Mio. berücksichtigt)

Sterbe- jahr	Verstorbene n	Anteil tumor- bedingt verstorben %	Anteil nicht tumorbedingt verstorben %	Anteil Krebs auf Todesbescheinigung %
1998	52	73.1	26.9	91.8
1999	48	81.3	18.8	93.2
2000	46	78.3	21.7	93.0
2001	38	89.5	10.5	94.6
2002	66	77.3	22.7	85.7
2003	68	86.8	13.2	89.2
2004	74	79.7	20.3	87.5
2005	82	84.1	15.9	90.1
2006	84	78.6	21.4	82.5
2007	84	84.5	15.5	91.6
2008	73	79.5	20.5	81.7
2009	106	80.2	19.8	83.7
2010	95	81.1	18.9	84.0
2011	94	77.7	22.3	83.9
2012	91	76.9	23.1	88.9
2013	95	81.1	18.9	88.3
2014	88	69.3	30.7	70.9
2015	123	77.2	22.8	78.9
2016	105	71.4	28.6	80.6
2017	115	77.4	22.6	80.4
2018	80	65.0	35.0	69.8
2019	87	50.6	49.4	75.7
2020	91	58.2	41.8	81.7
1998–2020	1885	75.9	24.1	84.1

Tabelle 10a

Mediane zum Sterbealter für die Gruppierung der Tabelle 9
Männer

Sterbe- jahr	Verstorbene n	Sterbe- alter Jahre	Sterbe- alter tumor- bedingt verstorben Jahre	Sterbe- alter nicht- tumor- bedingt verstorben Jahre	Sterbe- alter bei Krebs auf Todes- bescheinigung Jahre
1998	28	71.4	70.3	82.3	72.4
1999	27	64.8	56.9	71.8	64.8
2000	25	63.8	63.3	79.9	63.3
2001	21	62.4	51.6	80.4	61.8
2002	35	73.7	68.8	85.5	73.0
2003	28	74.1	68.4	90.7	68.4
2004	40	71.4	70.6	83.0	71.3
2005	47	67.7	67.3	69.6	67.7
2006	41	69.8	68.6	71.4	69.2
2007	52	70.4	68.5	81.8	68.7
2008	35	77.1	74.8	89.9	73.9
2009	59	74.5	74.0	87.1	74.2
2010	53	73.9	73.2	78.0	73.2
2011	45	75.9	75.0	84.8	75.0
2012	44	78.0	74.3	86.0	75.5
2013	54	74.6	72.6	86.1	72.9
2014	46	80.6	79.6	88.3	80.1
2015	69	76.1	73.3	87.3	74.0
2016	59	77.1	75.2	79.7	75.5
2017	55	76.2	75.0	87.6	76.2
2018	51	76.7	74.5	81.8	75.9
2019	49	81.0	74.9	84.2	78.9
2020	45	81.2	69.7	85.0	80.2
1998–2020	1008	74.7	71.4	83.2	72.8

Als tumorbedingt verstorben gilt, wer als Todesursache 'tumorabhängig' und/oder als Progressionsangabe 'tumorabh. Tod', 'Metastase' oder 'Progression' aufwies.

Tabelle 10b

Mediane zum Sterbealter für die Gruppierung der Tabelle 9
Frauen

Sterbe- jahr	Verstorbene n	Sterbe- alter Jahre	Sterbe- alter tumor- bedingt verstorben Jahre	Sterbe- alter nicht- tumor- bedingt verstorben Jahre	Sterbe- alter bei Krebs auf Todes- bescheinigung Jahre
1998	24	70.5	65.2	85.4	69.0
1999	21	73.2	73.2	72.5	73.2
2000	21	77.2	76.8	77.2	76.3
2001	17	69.7	69.7		69.7
2002	31	70.5	62.9	81.3	70.5
2003	40	75.6	74.0	87.0	75.5
2004	34	75.0	72.4	84.3	73.2
2005	35	73.5	73.0	76.9	73.3
2006	43	77.9	74.1	83.4	74.9
2007	32	75.2	72.2	88.4	73.7
2008	38	81.6	73.9	89.3	76.7
2009	47	74.4	73.3	86.2	73.3
2010	42	74.9	69.9	87.7	69.9
2011	49	79.5	76.0	84.8	76.9
2012	47	79.0	74.0	85.6	78.1
2013	41	79.0	72.7	93.7	75.5
2014	42	82.9	78.4	86.5	77.4
2015	54	77.4	75.4	92.6	75.6
2016	46	79.9	76.8	84.7	77.2
2017	60	79.1	75.4	91.4	77.0
2018	29	78.7	69.3	85.8	78.1
2019	38	76.9	70.9	80.0	76.4
2020	46	78.7	73.6	81.9	75.7
1998–2020	877	76.8	73.7	85.5	75.2

Für in 2018 neugeborene Jungen in Bayern beträgt die mittlere Lebenserwartung 79,3 Jahre und für neugeborene Mädchen 83,8 Jahre.

Als tumorbedingt verstorben gilt, wer als Todesursache 'tumorabhängig' und/oder als Progressionsangabe 'tumorabh. Tod', 'Metastase' oder 'Progression' aufwies.

Tabelle 11a

Mortalität (tumorbedingter Tod) und Mortalitäts-Inzidenz-Index nach Sterbejahr

MÄNNER

Sterbe- jahr	Verst. n	Mort. roh	MI-Index roh	Mort. WS	MI-Index WS	Mort. ES	MI-Index ES	Mort. BRD-S	MI-Index BRD-S
1998	20	1.8	0.48	1.2	0.44	1.7	0.47	2.1	0.48
1999	22	2.0	0.46	1.5	0.51	1.9	0.49	2.1	0.48
2000	20	1.8	0.48	1.2	0.46	1.6	0.47	1.8	0.46
2001	17	1.5	0.55	1.1	0.55	1.4	0.52	1.5	0.48
2002	25	1.3	0.37	0.8	0.30	1.2	0.35	1.5	0.40
2003	23	1.2	0.38	0.8	0.32	1.1	0.36	1.4	0.40
2004	32	1.7	0.48	1.1	0.42	1.4	0.46	1.9	0.54
2005	38	2.0	0.47	1.3	0.36	1.7	0.42	2.0	0.49
2006	32	1.7	0.53	1.1	0.59	1.4	0.55	1.7	0.52
2007	46	2.1	0.62	1.2	0.59	1.7	0.63	2.1	0.63
2008	28	1.3	0.34	0.6	0.26	1.0	0.31	1.3	0.37
2009	45	2.0	0.53	1.0	0.47	1.5	0.50	2.0	0.53
2010	40	1.8	0.53	0.8	0.37	1.2	0.44	1.7	0.52
2011	36	1.6	0.41	0.8	0.36	1.2	0.39	1.6	0.44
2012	36	1.6	0.52	0.8	0.44	1.2	0.49	1.6	0.55
2013	44	1.9	0.41	1.2	0.39	1.5	0.39	1.8	0.41
2014	34	1.5	0.39	0.6	0.30	1.0	0.34	1.4	0.40
2015	49	2.1	0.60	1.0	0.53	1.5	0.57	1.9	0.59
2016	41	1.7	0.71	0.8	0.69	1.2	0.68	1.5	0.73
2017	44	1.8	0.69	0.8	0.55	1.2	0.62	1.6	0.66
2018	35	1.4	0.60	0.7	0.59	1.0	0.58	1.3	0.60
2019	22	0.9	0.40	0.4	0.35	0.6	0.38	0.8	0.39
2020	25	1.0	0.71	0.6	0.76	0.7	0.73	1.0	0.74
1998-2020	754	1.6	0.50	0.9	0.44	1.2	0.47	1.6	0.50

Tabelle 11b

Mortalität (tumorbedingter Tod) und Mortalitäts-Inzidenz-Index nach Sterbejahr

FRAUEN

Sterbe- jahr	Verst. n	Mort. roh	MI-Index roh	Mort. WS	MI-Index WS	Mort. ES	MI-Index ES	Mort. BRD-S	MI-Index BRD-S
1998	18	1.5	0.45	1.0	0.48	1.2	0.49	1.4	0.48
1999	17	1.4	0.46	0.8	0.41	1.1	0.40	1.3	0.44
2000	16	1.3	0.33	0.5	0.18	0.8	0.24	1.1	0.30
2001	17	1.4	0.45	0.9	0.44	1.1	0.41	1.2	0.43
2002	26	1.3	0.58	0.9	0.62	1.0	0.60	1.2	0.59
2003	36	1.8	0.47	0.9	0.45	1.2	0.43	1.4	0.43
2004	27	1.4	0.52	0.7	0.36	0.9	0.43	1.2	0.49
2005	31	1.6	0.41	0.7	0.29	1.0	0.34	1.2	0.36
2006	34	1.7	0.72	0.8	0.43	1.1	0.55	1.4	0.66
2007	25	1.1	0.32	0.5	0.22	0.7	0.26	0.9	0.30
2008	30	1.3	0.41	0.6	0.31	0.8	0.33	1.0	0.35
2009	40	1.7	0.53	0.7	0.41	1.1	0.44	1.4	0.47
2010	37	1.6	0.51	0.8	0.52	1.1	0.52	1.4	0.53
2011	37	1.6	0.46	0.6	0.30	0.9	0.35	1.2	0.42
2012	34	1.4	0.52	0.6	0.40	0.9	0.44	1.1	0.46
2013	33	1.4	0.45	0.6	0.38	0.8	0.43	1.0	0.44
2014	27	1.1	0.34	0.4	0.20	0.6	0.24	0.7	0.27
2015	46	1.9	0.66	0.8	0.53	1.1	0.56	1.4	0.61
2016	34	1.4	0.65	0.7	0.57	0.8	0.57	1.0	0.58
2017	45	1.8	0.96	0.7	0.83	1.1	0.89	1.3	0.89
2018	17	0.7	0.31	0.3	0.24	0.4	0.27	0.5	0.27
2019	22	0.9	0.48	0.5	0.39	0.6	0.41	0.7	0.44
2020	28	1.1	1.04	0.5	0.77	0.7	0.85	0.9	0.89
1998-2020	677	1.4	0.50	0.6	0.40	0.9	0.43	1.1	0.46

Tabelle 12

Altersverteilung des Sterbealters (tumorbedingter Tod) für 2007–2020
(Einschl. Mehrfachmalignome)

Alter bei Tod Jahre	Anzahl		Kum.		Männer		Kum.		Frauen		Kum.	
	n	%	%	n	%	%	n	%	%	n	%	
0–4	4	0.4	0.4	2	0.4	0.4	2	0.4	0.4	2	0.4	
5–9	3	0.3	0.7	1	0.2	0.6	2	0.4	0.6	2	0.4	
10–14	1	0.1	0.8			0.6	1	0.2	0.6	1	0.2	
15–19	4	0.4	1.2	2	0.4	1.0	2	0.4	1.0	2	0.4	
20–24	12	1.2	2.4	8	1.5	2.5	4	0.9	2.5	4	0.9	
25–29	10	1.0	3.5	6	1.1	3.6	4	0.9	3.6	4	0.9	
30–34	18	1.8	5.3	11	2.1	5.7	7	1.5	5.7	7	1.5	
35–39	15	1.5	6.8	9	1.7	7.4	6	1.3	7.4	6	1.3	
40–44	20	2.0	8.9	12	2.3	9.7	8	1.8	9.7	8	1.8	
45–49	34	3.5	12.3	19	3.6	13.3	15	3.3	13.3	15	3.3	
50–54	37	3.8	16.1	24	4.6	17.9	13	2.9	17.9	13	2.9	
55–59	48	4.9	21.0	23	4.4	22.3	25	5.5	22.3	25	5.5	
60–64	81	8.3	29.3	46	8.8	31.0	35	7.7	31.0	35	7.7	
65–69	107	10.9	40.2	54	10.3	41.3	53	11.6	41.3	53	11.6	
70–74	128	13.1	53.3	74	14.1	55.4	54	11.9	55.4	54	11.9	
75–79	145	14.8	68.1	75	14.3	69.7	70	15.4	69.7	70	15.4	
80–84	135	13.8	81.8	77	14.7	84.4	58	12.7	84.4	58	12.7	
85+	178	18.2	100.0	82	15.6	100.0	96	21.1	100.0	96	21.1	
Gesamt	980	100.0		525	100.0		455	100.0		455	100.0	

Tabelle 13

Altersspezifische Mortalität (tumorbed. Tod), Anteil an allen Krebserkrankungen
für 2007-2020
(Einschl. Mehrfachmalignome)

Alter bei Tod Jahre	Männer		Frauen		Männer		Frauen	
	Männer n	Frauen n	Alters- spez. Mortal.	MI-Index	Alters- spez. Mortal.	MI-Index	Anteil Krebs %	Anteil Krebs %
0- 4	2	2	0.1	0.20	0.1	0.22	10.5	12.5
5- 9	1	2	0.1	0.33	0.1	1.00	3.6	8.0
10-14		1			0.1	0.33		4.3
15-19	2	2	0.1	0.17	0.1	0.25	4.2	8.0
20-24	8	4	0.4	0.57	0.2	0.27	11.0	9.3
25-29	6	4	0.3	0.55	0.2	0.24	6.5	4.0
30-34	11	7	0.5	0.30	0.3	0.26	7.7	3.9
35-39	9	6	0.4	0.21	0.3	0.21	3.4	1.5
40-44	12	8	0.5	0.34	0.3	0.19	2.0	0.9
45-49	19	15	0.7	0.46	0.6	0.31	1.3	0.9
50-54	24	13	0.9	0.34	0.5	0.28	0.9	0.5
55-59	23	25	1.1	0.31	1.1	0.36	0.5	0.7
60-64	46	35	2.6	0.57	1.8	0.45	0.7	0.7
65-69	54	53	3.3	0.43	2.9	0.56	0.6	0.8
70-74	74	54	4.9	0.55	3.1	0.48	0.6	0.6
75-79	75	70	6.2	0.56	4.7	0.65	0.6	0.7
80-84	77	58	10.6	0.80	5.4	0.65	0.7	0.6
85+	82	96	17.6	0.90	9.2	0.98	0.9	0.8
Gesamt	525	455					0.8	0.7
Mortalität								
Roh			1.6	0.52	1.4	0.51		
WS			0.8	0.44	0.6	0.40		
ES			1.2	0.48	0.8	0.43		
BRD-S			1.5	0.52	1.0	0.46		
PYLL-70								
je 100.000			12.5		9.7			
ES			11.7		9.3			
AYLL-70			16.5		15.4			

Tabelle 14a

Weitere Malignome bei Verstorbenen in den Jahren 1998–2020
MÄNNER

Diagnose	Anzahl n	Anteil gesamt		Vorher		Syn- chron ±30d		Nach- her	
		n	%↓	n	←%	n	←%	n	←%
C00 Lippe	2	0.6						2	100.0
C03–C06 Mundhöhle	4	1.2	2	50.0			2	50.0	
C07–C08 Speicheldrüse	2	0.6	2	100.0					
C09–C10 Oropharynx	4	1.2	1	25.0			3	75.0	
C12–C13 Hypopharynx	2	0.6	1	50.0			1	50.0	
C15 Ösophagus	7	2.1	1	14.3			6	85.7	
C16 Magen	5	1.5	1	20.0	1	20.0	3	60.0	
C17 Dünndarm	3	0.9	2	66.7			1	33.3	
C18 Kolon	20	6.0	13	65.0	1	5.0	6	30.0	
C19–C20 Rektum	11	3.3	10	90.9			1	9.1	
C21 Anus/Analkanal	1	0.3	1	100.0					
C22 Leber	4	1.2			1	25.0	3	75.0	
C23–C24 Galle	2	0.6					2	100.0	
C25 Pankreas	6	1.8	2	33.3	1	16.7	3	50.0	
C30–C31 Nasen- u. NNH	3	0.9	2	66.7			1	33.3	
C32 Larynx	2	0.6	1	50.0			1	50.0	
C33–C34 Lunge	23	6.9	5	21.7	3	13.0	15	65.2	
C38,C45 Mesotheliom	2	0.6					2	100.0	
C40–C41 Knochen	4	1.2	1	25.0			3	75.0	
C43 Malign. Melanom	30	9.0	21	70.0	3	10.0	6	20.0	
C44 Sonst.Ca Haut	44	13.3	22	50.0	2	4.5	20	45.5	
C46,C49 Weichteilsarkom	7	2.1			2	28.6	5	71.4	
C50 Mamma	1	0.3	1	100.0					
C61 Prostata	48	14.5	33	68.8	1	2.1	14	29.2	
C62 Hoden	8	2.4	6	75.0			2	25.0	
C64 Niere	20	6.0	12	60.0	1	5.0	7	35.0	
C65 Nierenbecken	1	0.3	1	100.0					
C66 Harnleiter	2	0.6					2	100.0	
C67 Harnblase	11	3.3	5	45.5	1	9.1	5	45.5	
C69 Augensarkom	2	0.6	2	100.0					
C70–C72 ZNS	4	1.2	2	50.0			2	50.0	
C73 Schilddrüse	6	1.8	4	66.7	1	16.7	1	16.7	
C74–C80 Sonst. Tumor	1	0.3			1	100.0			
C76–C79 Unbek.Primär-Ca	4	1.2			2	50.0	2	50.0	
C81 M.Hodgkin-L.	1	0.3	1	100.0					
C82–C85 Non-Hodgkin-L.	23	6.9	11	47.8	2	8.7	10	43.5	
C90 Plasmozytom	3	0.9	2	66.7	1	33.3			
C91–C96 Leukämie	9	2.7	4	44.4	1	11.1	4	44.4	
Weitere Malignome gesamt	332	100.0	172	51.8	25	7.5	135	40.7	

ICD-10 C44 (Sonstige bösartige Neubildungen der Haut) wird nicht systematisch erhoben und nicht als Ersttumor ausgewertet, sondern nur als weiterer Tumor ausgewiesen.

Tabelle 14b

Weitere Malignome bei Verstorbenen in den Jahren 1998–2020
FRAUEN

Diagnose	Anzahl n	Anteil gesamt %↓	Vorher		Syn- chron ±30d		Nach- her	
			n	←%	n	←%	n	←%
C03–C06 Mundhöhle	1	0.4	1	100.0				
C16 Magen	3	1.1	1	33.3			2	66.7
C17 Dünndarm	1	0.4			1	100.0		
C18 Kolon	13	4.9	4	30.8			9	69.2
C19–C20 Rektum	6	2.3	2	33.3	2	33.3	2	33.3
C21 Anus/Analkanal	1	0.4	1	100.0				
C23–C24 Galle	4	1.5					4	100.0
C25 Pankreas	3	1.1					3	100.0
C33–C34 Lunge	12	4.5	2	16.7	2	16.7	8	66.7
C38,C45 Mesotheliom	1	0.4	1	100.0				
C40–C41 Knochen	2	0.8	1	50.0			1	50.0
C43 Malign. Melanom	18	6.8	13	72.2	2	11.1	3	16.7
C44 Sonst.Ca Haut	12	4.5	5	41.7	1	8.3	6	50.0
C46,C49 Weichteilsarkom	5	1.9					5	100.0
C48 Peritoneal	2	0.8			1	50.0	1	50.0
C50 Mamma	105	39.5	81	77.1			24	22.9
C51 Vulva	4	1.5	2	50.0	1	25.0	1	25.0
C53 Cervix uteri	9	3.4	8	88.9			1	11.1
C54 Corpus uteri	12	4.5	8	66.7	1	8.3	3	25.0
C55,C57 Sonst.gyn.Tumor	2	0.8	2	100.0				
C56 Ovar/Tube	6	2.3	4	66.7	1	16.7	1	16.7
C64 Niere	8	3.0	4	50.0	1	12.5	3	37.5
C65 Nierenbecken	2	0.8	2	100.0				
C67 Harnblase	4	1.5	1	25.0	1	25.0	2	50.0
C69 Augenmelanom	1	0.4					1	100.0
C70–C72 ZNS	6	2.3	3	50.0			3	50.0
C73 Schilddrüse	6	2.3	4	66.7			2	33.3
C74–C80 Sonst. Tumor	2	0.8	1	50.0	1	50.0		
C76–C79 Unbek.Primär-Ca	1	0.4	1	100.0				
C82–C85 Non-Hodgkin-L.	8	3.0	5	62.5	2	25.0	1	12.5
C90 Plasmozytom	2	0.8	2	100.0				
C91–C96 Leukämie	4	1.5	2	50.0			2	50.0
Weitere Malignome gesamt	266	100.0	161	60.5	17	6.4	88	33.1

ICD-10 C44 (Sonstige bösartige Neubildungen der Haut) wird nicht systematisch erhoben und nicht als Ersttumor ausgewertet, sondern nur als weiterer Tumor ausgewiesen.

Tabelle 15

Altersspezifische Mortalität (tumorbed. Tod), Anteil an allen Krebserkrankungen für 2007-2020
(Nur Erstmaligome *)

Alter bei Tod Jahre	Männer n	Frauen n	Männer		Frauen		Männer	Frauen
			Alters-spez. Mortal.	MI-Index	Alters-spez. Mortal.	MI-Index	Anteil Krebs %	Anteil Krebs %
0- 4	2	1	0.1	0.20	0.1	0.13	10.5	6.7
5- 9	1	2	0.1	0.33	0.1	1.00	3.7	8.0
10-14								
15-19	2	2	0.1	0.17	0.1	0.25	4.3	8.7
20-24	7	4	0.3	0.54	0.2	0.27	10.6	9.8
25-29	6	4	0.3	0.60	0.2	0.25	7.1	4.4
30-34	9	6	0.4	0.25	0.3	0.23	6.5	3.8
35-39	8	5	0.3	0.21	0.2	0.20	3.2	1.4
40-44	12	7	0.5	0.40	0.3	0.19	2.1	0.9
45-49	18	13	0.7	0.50	0.5	0.31	1.4	0.9
50-54	17	11	0.7	0.29	0.4	0.33	0.7	0.5
55-59	20	16	0.9	0.32	0.7	0.29	0.5	0.5
60-64	35	25	2.0	0.56	1.3	0.40	0.7	0.6
65-69	40	38	2.5	0.43	2.1	0.54	0.5	0.7
70-74	54	41	3.6	0.56	2.4	0.48	0.6	0.6
75-79	51	48	4.2	0.62	3.2	0.72	0.6	0.6
80-84	51	42	7.0	0.75	3.9	0.69	0.7	0.6
85+	59	71	12.6	1.02	6.8	0.91	0.9	0.8
Gesamt	392	336					0.7	0.7
Mortalität								
Roh			1.2	0.51	1.0	0.48		
WS			0.6	0.43	0.4	0.37		
ES			0.9	0.46	0.6	0.40		
BRD-S			1.1	0.50	0.8	0.44		
PYLL-70								
je 100.000			10.9		7.8			
ES			10.3		7.5			
AYLL-70			17.7		16.5			

* Siehe vergleichbare Tabellen mit Mehrfachmalignomen.

Tabelle 16

Altersspezifische Mortalität (tumorbed. Tod), Anteil an allen Krebserkrankungen für 2007-2020

(Nur Einfachmalignome *)

Alter bei Tod Jahre	Männer n	Frauen n	Männer		Frauen		Männer	Frauen
			Alters-spez. Mortal.	MI-Index	Alters-spez. Mortal.	MI-Index	Anteil Krebs %	Anteil Krebs %
0- 4	2	1	0.1	0.20	0.1	0.14	10.5	6.7
5- 9	1	2	0.1	0.33	0.1	1.00	3.7	8.0
10-14								
15-19	2	2	0.1	0.17	0.1	0.25	4.3	9.1
20-24	6	3	0.3	0.46	0.2	0.20	9.1	7.5
25-29	6	4	0.3	0.67	0.2	0.25	7.1	4.5
30-34	9	6	0.4	0.26	0.3	0.25	6.6	3.8
35-39	7	5	0.3	0.18	0.2	0.22	2.8	1.4
40-44	12	6	0.5	0.44	0.2	0.19	2.2	0.8
45-49	15	12	0.6	0.44	0.5	0.29	1.2	0.8
50-54	16	11	0.6	0.31	0.4	0.35	0.7	0.5
55-59	15	15	0.7	0.27	0.7	0.30	0.4	0.5
60-64	33	22	1.9	0.59	1.2	0.39	0.6	0.6
65-69	36	32	2.2	0.46	1.8	0.49	0.5	0.6
70-74	42	33	2.8	0.51	1.9	0.42	0.5	0.5
75-79	40	43	3.3	0.53	2.9	0.72	0.5	0.6
80-84	41	35	5.7	0.64	3.3	0.60	0.6	0.5
85+	44	62	9.4	0.88	5.9	0.84	0.7	0.7
Gesamt	327	294					0.6	0.6
Mortalität								
Roh			1.0	0.47	0.9	0.46		
WS			0.5	0.40	0.4	0.35		
ES			0.8	0.43	0.5	0.38		
BRD-S			0.9	0.46	0.7	0.41		
PYLL-70								
je 100.000			10.0		7.3			
ES			9.6		7.0			
AYLL-70			18.0		17.0			

* Siehe vergleichbare Tabellen mit Mehrfachmalignomen.

ICD-10 C49: Bösartige Neubildung des sonst. Bindegewebes und anderer Weichteilgewebe
 Altersverteilung und altersspez. Mortalität 2007 - 2020 (Männer: 525, Frauen: 455)

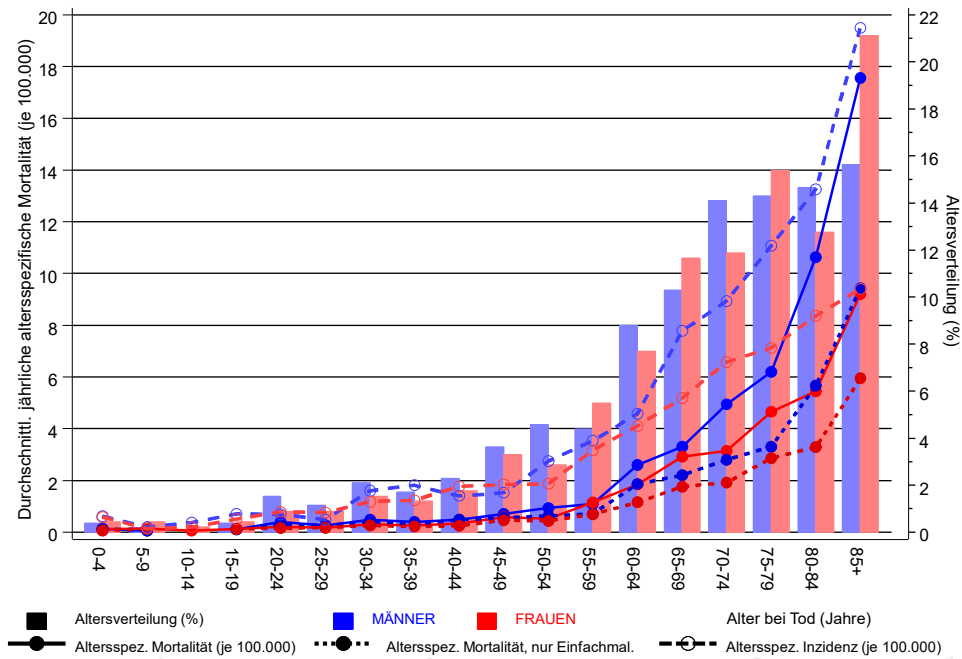
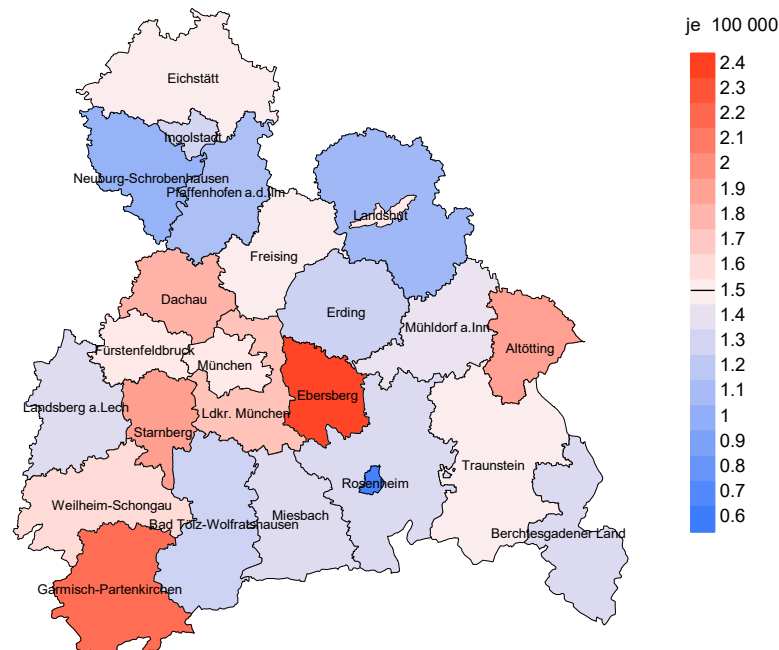


Abb. 17. Verteilung des Sterbealters (Säulen; Männer: Mittelwert=65,4 J., Median=69,3 J.; Frauen: Mittelwert=67,0 J., Median=69,9 J.) und altersspezifische Mortalität (alle Patienten: durchgezogene Linie, nur Patienten mit Einfachmalignomen: gepunktete Linie). Zum Vergleich ist die altersspezifische Inzidenz (gestrichelte Linie) eingezeichnet.

Zu beachten ist der Unterschied zwischen Alter bei Diagnose (Tab. 3) und dem Weichteiltumorbedingten Tod (s. Tab. 10).

Durchschnittliche Mortalität (BRD 87-Standard) 2007 - 2020: Männer



Durchschnittliche Mortalität (BRD 87-Standard) 2007 - 2020: Frauen

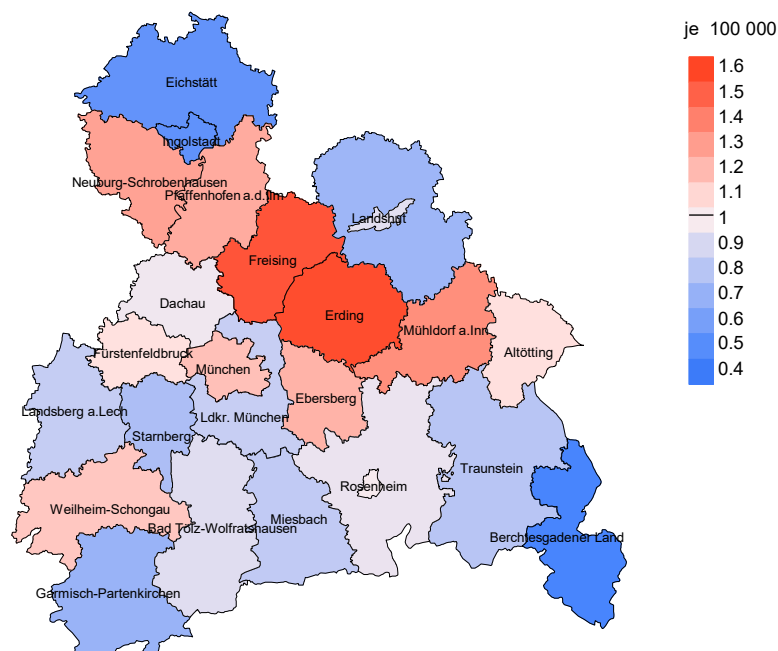
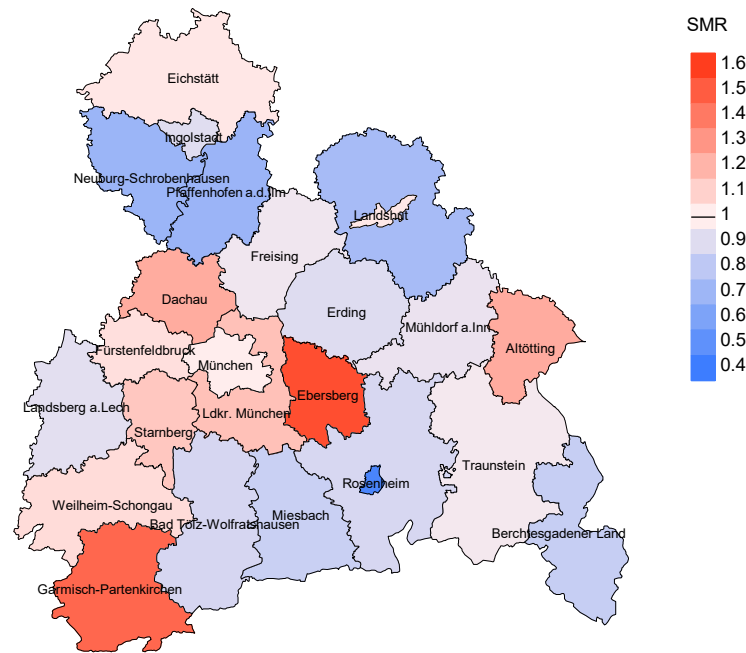


Abb. 18a. Kartierung der Mortalität (BRD-Standard) nach Landkreisen als Durchschnitt für die Diagnosejahrgänge 2007 bis 2020. Die rote bzw. blaue Farbe repräsentiert entsprechend ihrer Intensität höhere bzw. niedrigere Mortalitäten im Vergleich zum Mittel in der gesamten Region (Männer: 1,5/100 000 WS N=525, Frauen: 1,0/100 000 WS N=455), weiß.

Vorsicht bei der Interpretation! Im Landkreis Ebersberg als Beispiel mit 67 727 weiblichen Einwohnern (gemittelt) sind zwischen 2007 und 2020 insgesamt 13 Frauen mit Weichteiltumor verstorben. Hieraus errechnet sich eine durchschnittliche Mortalität (BRD-Standard) von 1,2/100 000. Unter Berücksichtigung möglicher Schwankungen kann die Mortalität in diesem Landkreis mit einer Wahrscheinlichkeit von 99% zwischen 0,5 und 2,5/100 000 liegen.

Standardisierte Mortalitätsratio (SMR) 2007 - 2020: Männer



Standardisierte Mortalitätsratio (SMR) 2007 - 2020: Frauen

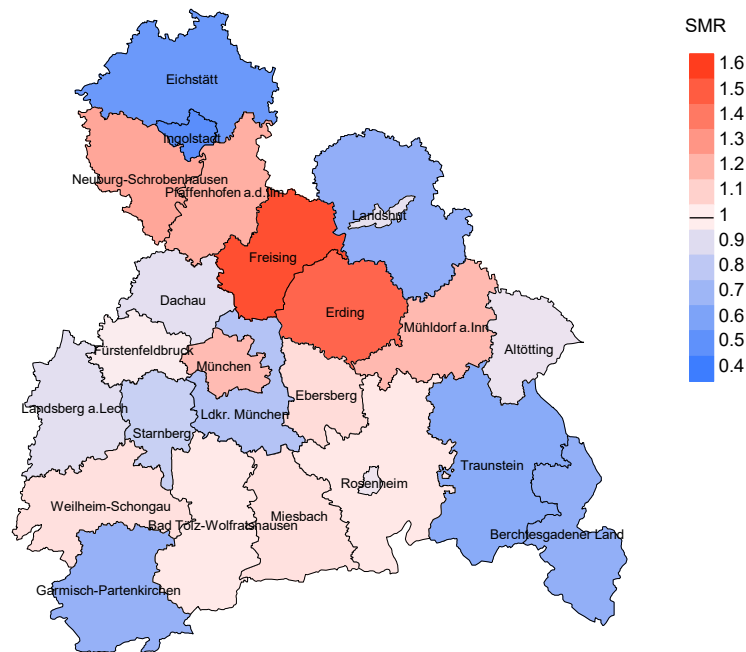


Abb. 18b. Kartierung der Standardisierten Mortalitätsratio (SMR, einschl. DCO-Fälle) nach Landkreisen als Durchschnitt für die Diagnosejahrgänge 2007 bis 2020. Die rote bzw. blaue Farbe repräsentiert entsprechend ihrer Intensität höhere bzw. niedrigere SMR-Werte im Vergleich zum Erwartungswert der gesamten Region von 1.0 (Männer: N=525, Frauen: N=455), weiß.

Vorsicht bei der Interpretation! Im Landkreis Ebersberg als Beispiel mit 67 153 weiblichen Einwohnern (gemittelt) sind zwischen 2007 und 2020 insgesamt 13 Frauen mit Weichteiltumor verstorben. Hieraus errechnet sich eine durchschnittliche standardisierte Mortalitätsratio (SMR) von 1.06. Unter Berücksichtigung möglicher Schwankungen kann der Wert in diesem Landkreis mit einer Wahrscheinlichkeit von 99% zwischen 0.46 und 2.08 liegen und gilt damit als statistisch unauffällig.

Statistische Erläuterungen

In allen Tabellen und Abbildungen ist auf die jeweilige Bezugsgröße zu achten. Bei der Inzidenz sind es Diagnosen einschließlich der DCO-Fälle (wo verfügbar), bei der Mortalität Patienten, Diagnosen und ausgewählte Krankheitsverläufe. In die Berechnungen gehen alle Krankheitsverläufe ein, bei denen Progressionen aufgetreten sind und/oder die Todesbescheinigung eine progrediente Krebserkrankung enthielt. Zusätzlich sind 3 Gruppen von Krankheitsverläufen zu unterscheiden:

1. Einschließlich aller Mehrfachmalignome

Die Kenngrößen zur Mortalität beschreiben den tumorabhängigen Tod, unabhängig von welchem Malignom. Die Sicht der Patienten, induzierte Zweitmalignome, die Problematik der Mehrfachmalignome der gleichen Krebserkrankung sprechen für die Einbeziehung.

2. Nur singuläre Erstmalignome (keine anderes Malignom vorher oder gleichzeitig bekannt)

Die Kenngrößen zur Mortalität beschreiben den tumorabhängigen Tod für Patienten, die keine Therapierestriktionen wegen einer weiteren Krebserkrankung haben. Diese Kenngrößen sind mit Studien vergleichbar, die in der Regel Zweitmalignome als Ausschlusskriterium behandeln.

3. Einfachmalignome (keine anderes Malignom vorher, gleichzeitig oder nachher bekannt)

Die Kenngrößen zur Mortalität beschreiben den tumorabhängigen Tod, der durch die Behandlung erreicht wurde. Gerade der Unterschied zu 1. und 2. verdeutlicht die Größenordnung des Zweitmalignomproblems.

Damit ergeben sich Unterschiede zur monokausalen amtlichen Mortalitätsstatistik. Zur Beurteilung der Spannweite werden zwei weitere Tabellen aufbereitet. Zum einen werden die Verteilungen der Zweitmalignome vor bzw. gleichzeitig oder nach der beschriebenen Krebserkrankung dargestellt, die eine alternative Todesursache sein können. Zum anderen werden die altersspezifischen Mortalitätsraten für alle Krankheitsverläufe ohne Zweitmalignome ausgewiesen.

Eine bisher wenig beachtete Kenngröße ist das **Sterbealter**, das die Qualität der Klassifikation als wahrscheinlich tumorbedingter Tod gut beurteilen lässt. Für die wahrscheinlich tumorunabhängigen Sterbefälle sollte sich das Sterbealter aus dem Alter bei Diagnosestellung und der Lebenserwartung ergeben, für die tumorabhängigen Sterbefälle aus dem Alter bei Diagnosestellung plus der mittleren Überlebenszeit bei tumorbedingtem Tod. Beim Vergleich verschiedener Tumoren zeigt sich dieser Zusammenhang, wenn die Ursachen für Krebserkrankungen und konkurrierende Todesursachen unabhängig sind (z.B. Brust und Darm vs. Kopf/Hals und Lunge).

Der Index aus Mortalität und Inzidenz (Mortalitäts-Inzidenz-Index, **MI-Index**) ist eine Kenngröße zur Beurteilung der Datenqualität. Für prognostisch ungünstige Erkrankungen ergeben sich vergleichbare Werte für alle Altersklassen, weil Zähler und Nenner weitgehend dieselben Fälle betreffen. Bei prognostisch günstigen Tumoren, steigender und fallender Inzidenz und altersspezifischen Prognoseunterschieden kann der Index stärker variieren. Zusätzlich sind die Konfidenzintervalle bei kleinen Fallzahlen zu beachten.

Die hier angedeutete Problematik unterstreicht die Bedeutung des relativen Überlebens zur Bewertung der Langzeitergebnisse.

Als Maßzahlen für die Belastung durch eine Krankheit lassen sich u.a. die Anzahl von potenziell verlorenen Lebensjahren einer Kohorte (**PYLL**, potential years of life lost, standardisiert je 100 000 der Population oder nach Europastandard) und der durchschnittliche Verlust an Lebensjahren pro Individuum (**AYLL**, average years of life lost) durch vorzeitigen Tod berechnen. Je nach Zielrichtung (Gesundheitsökonomie, Prävention, Versorgungsforschung) existieren unterschiedliche Methoden zur Generierung dieser Maßzahlen. In der vorliegenden Auswertung ist entsprechend den Vorgaben der OECD und der WHO als Limit für einen vorzeitigen Tod das Lebensalter von 70 Jahren definiert, wie durch die Abkürzungen PYLL-70 bzw. AYLL-70 verdeutlicht.

Abkürzungen

TRM	Tumorregister München
GEKID	Gesellschaft der epidemiologischen Krebsregister in Deutschland e.V.
SEER	Surveillance, Epidemiology, and End Results (USA)
DCO	Diagnose nur aus Todesbescheinigung bekannt (death certificate only)
BRD-S	BRD-Standard
ES	Europastandard (alt)
WS	Weltstandard
SIR	Standardisierte Inzidenzratio (standardized incidence ratio)
KI	Konfidenzintervall
EAR	Zusätzliches absolutes Risiko (excess absolute risk) = Vermehrte Anzahl von Krebsfällen (O - E) pro 10.000 Beobachtungsjahre
PYLL-70	Verlorene Lebensjahre bis zum 70. Lebensjahr für davor Verstorbene
AYLL-70	Pro Person verlorene Lebensjahre bis zum 70. Lebensjahr für davor Verstorbene
SMR	Standardisierte Mortalitätsratio (standardized mortality ratio)
MI-Index	Verhältnis Mortalität zu Inzidenz

Empfohlene Zitierweise

Tumorregister München. ICD-10 C49: Weichteiltumor - Inzidenz und Mortalität [Internet]. 2021 [aktualisiert 20.12.2021]. Abrufbar von: https://www.tumorregister-muenchen.de/facts/base/bC49__G-ICD-10-C49-Weichteiltumor-Inzidenz-und-Mortalitaet.pdf

Autorenrechte

Der Zugang zu den vom Tumorregister München im offenen Internet bereitgestellten Inhalten ist weltweit verfügbar und kostenfrei. Die Dokumente dürfen unter Benennung der Urheberschaft frei heruntergeladen, genutzt, kopiert, gedruckt oder verteilt werden.

Haftungsausschluss

Das Tumorregister München übernimmt keinerlei Gewähr für die Aktualität, Korrektheit, Vollständigkeit oder Qualität der im Internet bereitgestellten Inhalte.