

Tumorregister München



- ▶ Inzidenz und Mortalität
- ▶ Auswahlmatrix
- ▶ Homepage
- ▶ *English*

ICD-10 C15-C26: GI-Tumoren

Survival

Diagnosejahr	1988-1997	1998-2020
Patienten	15 303	116 994
Erkrankungen	15 598	121 337
Fälle in Auswertung	13 751	86 204
Erstellungsdatum	03.01.2022	
Datenbankexport	20.12.2021	
Population	4,92 Mio.	



Tumorregister München
Bayerisches Krebsregister - Regionalzentrum München
am Klinikum Großhadern/IBE
Marchioninstr. 15
81377 München
Deutschland

<https://www.tumorregister-muenchen.de>

<https://www.tumorregister-muenchen.de/facts/surv/sC1526G-ICD-10-C15-C26-GI-Tumoren-Survival.pdf>

Index der Abbildungen und Tabellen

Abb./Tab.	Seite
1a Relatives Überleben nach Diagnosezeitraum (Grafik)	3
1b Überleben nach Diagnosezeitraum (Tabelle)	3
2a Überleben nach Geschlecht (Grafik)	4
2b Überleben nach Geschlecht (Tabelle)	4
3a Beobachtetes Überleben nach Altersgruppe (Grafik)	5
3b Relatives Überleben nach Altersgruppe (Grafik)	5
3c Überleben nach Altersgruppe (Tabelle)	6
4a Relatives Überleben nach ICD-10-Diagnose (Grafik)	7
4b Überleben nach ICD-10-Diagnose (Tabelle)	7
4e Relatives Überleben nach Tumorausbreitung (Grafik)	9
4f Überleben nach Tumorausbreitung (Tabelle)	9
4g Konditionales Überleben nach Tumorausbreitung (Grafik)	10
4h Konditionales Überleben nach Tumorausbreitung (Tabelle)	10
5a Zeit bis zur ersten Progression (CI) (Grafik)	11
5b Zeit bis zur ersten Progression (Tabelle)	11
5c Beobachtetes Überleben ab Progression (Grafik)	13
5d Beobachtetes Überleben ab Progression (Tabelle)	13
5e Beobachtetes Überleben ab Progression nach Zeitraum Progression (Grafik)	14
5f Beobachtetes Überleben ab Progression nach Zeitraum Progression (Tabelle)	14

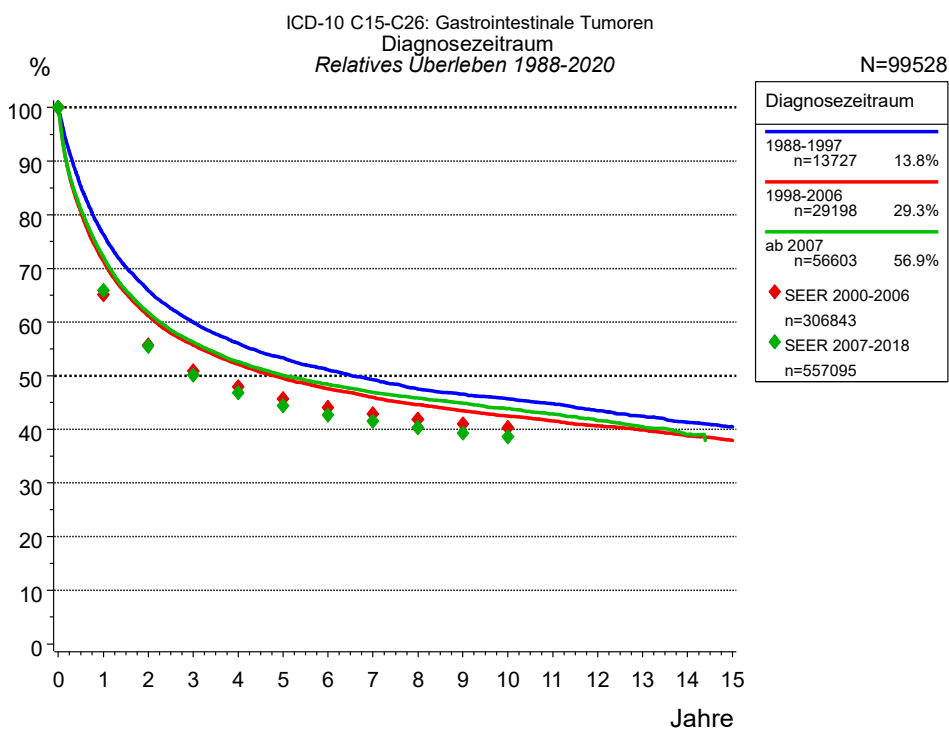


Abb. 1a. Relatives Überleben für Patienten mit GI-Tumoren nach Diagnosezeitraum. In der Auswertung befinden sich 99 528 Patienten aus den Diagnosejahrgängen 1988 bis 2020.

Die farbigen Symbole repräsentieren zum Vergleich die Survival-Ergebnisse des SEER-Programms (Surveillance, Epidemiology, and End Results) des National Cancer Institute (NCI) der USA, zusammengefasst für die Diagnosejahrgänge 2000 bis 2018.

Eingeschlossen sind alle mit klinischen Daten registrierten Patienten, also keine DCO-Fälle. Die Daten ab 1998 haben mit dieser DCO-Einschränkung einen Bevölkerungsbezug. Die historischen Daten der vorausgehenden Perioden können stark selektiert sein, so dass univariate Vergleiche der dargestellten Zeitperioden nur mit Vorsicht zu interpretieren sind. Die verschiedenen Zeitperioden werden dennoch aufbereitet, um insbesondere den Langzeitverlauf des relativen Überlebens im Vergleich zu anderen Tumoren zugänglich zu machen.

Jahre	Diagnosezeitraum					
	1988-1997 n=13727		1998-2006 n=29198		ab 2007 n=56603	
	beob. %	rel. %	beob. %	rel. %	beob. %	rel. %
0	100.0	100.0	100.0	100.0	100.0	100.0
1	73.7	76.3	68.9	71.4	69.9	72.2
2	61.5	65.9	57.1	61.2	58.1	61.8
3	54.1	60.0	50.4	55.7	51.3	56.3
4	48.9	56.0	45.7	52.2	46.6	52.6
5	45.1	53.4	42.0	49.6	43.0	50.1
6	41.7	51.1	39.1	47.6	40.2	48.4
7	38.9	49.2	36.5	46.0	37.8	46.9
8	36.3	47.5	34.3	44.6	35.8	45.8
9	34.3	46.5	32.3	43.5	33.9	44.9
10	32.6	45.7	30.5	42.5	32.0	43.9
11	30.9	44.8	28.8	41.6	30.2	42.9
12	29.0	43.5	27.2	40.7	28.3	41.7
13	27.3	42.4	25.7	39.9	26.4	40.5
14	25.6	41.3	24.1	38.8	24.5	39.1
15	24.2	40.5	22.7	37.9		
Median	3.8		3.1		3.2	

Tab. 1b. Beobachtetes (beob.) und relatives (rel.) Überleben für Patienten mit GI-Tumoren nach Diagnosezeitraum im Zeitraum 1988-2020 (N=99 528).

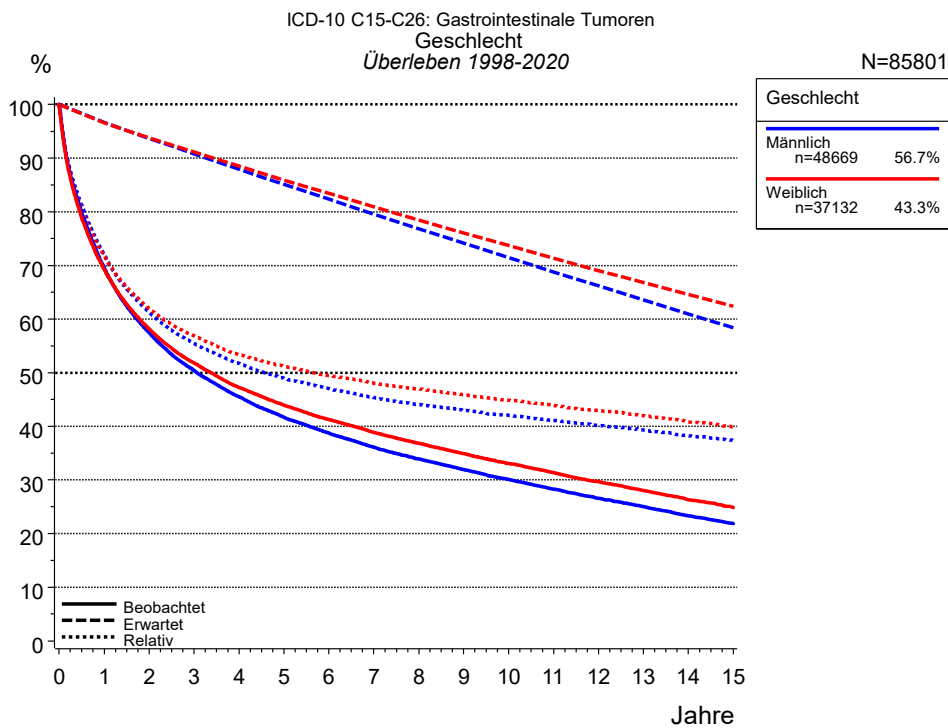


Abb. 2a. Beobachtetes, erwartetes und relatives Überleben für Patienten mit GI-Tumoren nach Geschlecht. In der Auswertung befinden sich 85 801 Patienten aus den Diagnosejahrgängen 1998 bis 2020.

Jahre	Geschlecht			
	Männlich n=48669		Weiblich n=37132	
	beob. %	rel. %	beob. %	rel. %
0	100.0	100.0	100.0	100.0
1	69.7	72.1	69.3	71.8
2	57.4	61.3	58.1	62.0
3	50.4	55.5	51.8	56.9
4	45.5	51.7	47.2	53.4
5	41.7	48.9	44.0	51.2
6	38.7	47.0	41.2	49.4
7	36.1	45.4	38.9	48.0
8	33.9	44.1	36.8	47.0
9	31.9	43.0	34.9	45.9
10	30.1	42.1	33.0	44.8
11	28.3	41.1	31.3	43.9
12	26.6	40.1	29.7	42.9
13	25.0	39.3	28.0	41.9
14	23.3	38.2	26.3	40.7
15	21.8	37.4	24.9	39.9
Median	3.1		3.4	

Tab. 2b. Beobachtetes (beob.) und relatives (rel.) Überleben für Patienten mit GI-Tumoren nach Geschlecht im Zeitraum 1998-2020 (N=85 801).

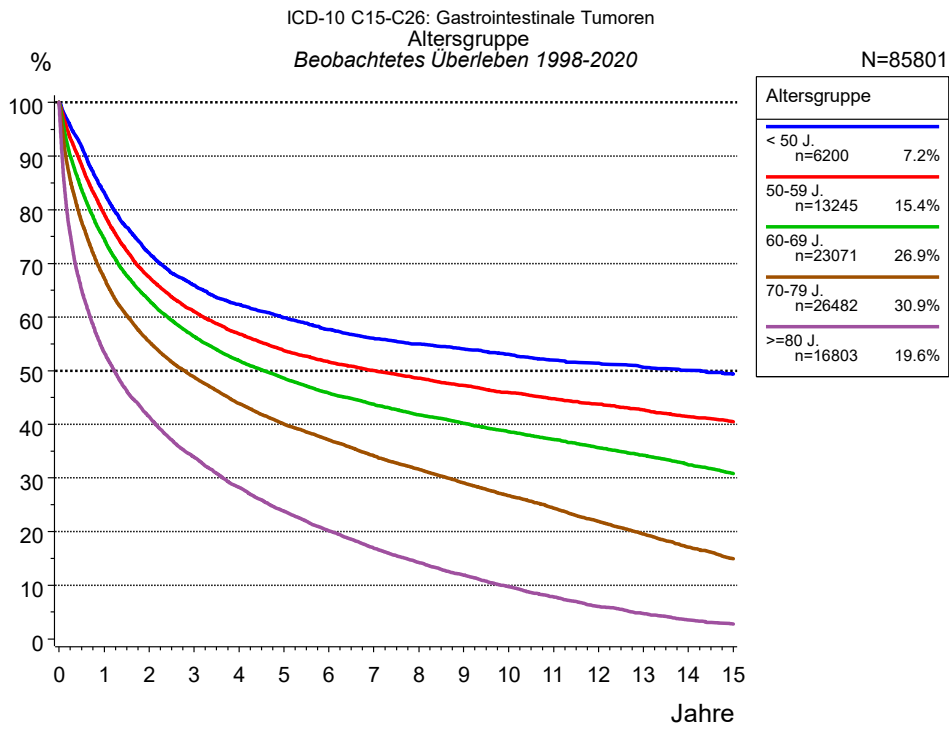


Abb. 3a. Beobachtetes Überleben für Patienten mit GI-Tumoren nach Altersgruppe. In der Auswertung befinden sich 85 801 Patienten aus den Diagnosejahren 1998 bis 2020.

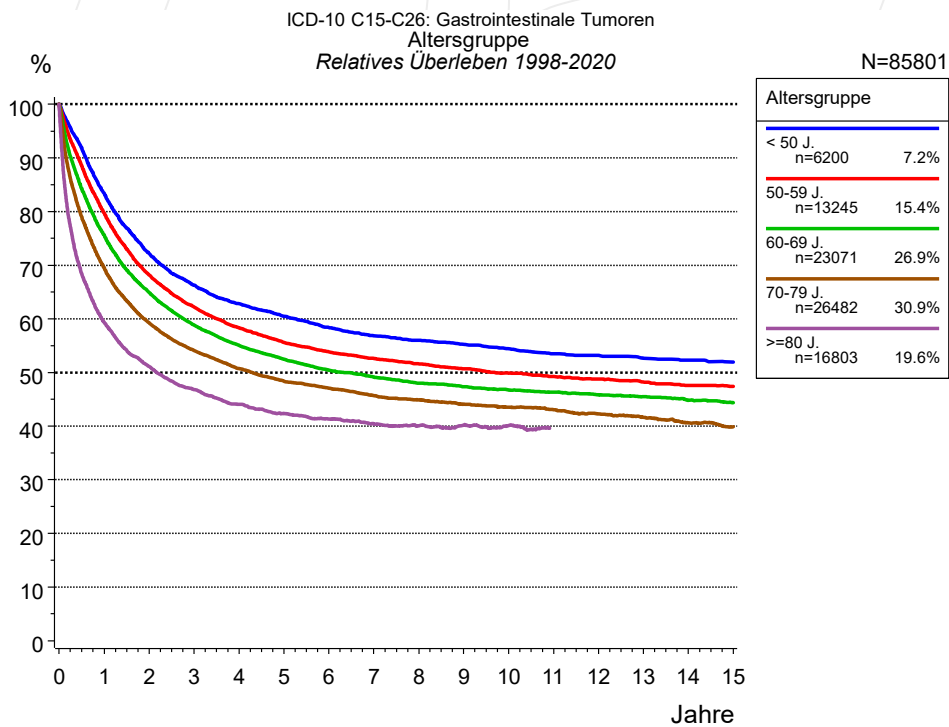


Abb. 3b. Relatives Überleben für Patienten mit GI-Tumoren nach Altersgruppe. In der Auswertung befinden sich 85 801 Patienten aus den Diagnosejahren 1998 bis 2020.

Jahre	Altersgruppe									
	< 50 J. n=6200		50-59 J. n=13245		60-69 J. n=23071		70-79 J. n=26482		>=80 J. n=16803	
	beob. %	rel. %	beob. %	rel. %	beob. %	rel. %	beob. %	rel. %	beob. %	rel. %
0	100.0	100.0	100.0	100.0	100.0	100.0	100.0	100.0	100.0	100.0
1	83.2	83.4	79.3	79.7	74.6	75.6	67.4	69.5	53.4	59.3
2	71.9	72.2	67.4	68.2	63.1	64.9	55.4	59.2	41.4	51.1
3	65.9	66.3	61.0	62.2	56.4	58.8	48.8	54.1	33.8	46.8
4	62.3	62.8	56.9	58.4	51.9	55.0	43.9	50.7	28.2	44.1
5	59.9	60.5	53.7	55.6	48.6	52.5	40.0	48.4	23.8	42.3
6	57.7	58.4	51.6	53.8	45.8	50.5	37.1	47.1	20.2	41.3
7	56.0	56.9	50.0	52.6	43.7	49.1	34.1	45.7	16.9	40.3
8	55.0	56.0	48.6	51.6	41.7	48.0	31.6	44.9	14.2	40.1
9	54.0	55.2	47.2	50.7	40.2	47.3	29.1	44.1	11.9	40.2
10	53.0	54.4	45.9	49.9	38.6	46.7	26.7	43.5	9.8	40.1
11	51.9	53.5	44.8	49.3	37.2	46.3	24.3	43.0	7.8	39.6
12	51.4	53.2	43.8	48.8	35.7	45.8	21.9	42.2	6.0	39.0
13	50.6	52.6	42.6	48.3	34.2	45.5	19.5	41.6	4.7	39.3
14	50.1	52.3	41.4	47.6	32.4	44.8	17.1	40.6	3.5	38.5
15	49.4	52.0	40.5	47.4	30.8	44.4	14.9	39.9	2.7	41.1
Median	14.3		7.0		4.5		2.8		1.2	

Tab. 3c. Beobachtetes (beob.) und relatives (rel.) Überleben für Patienten mit GI-Tumoren nach Altersgruppe im Zeitraum 1998-2020 (N=85 801).

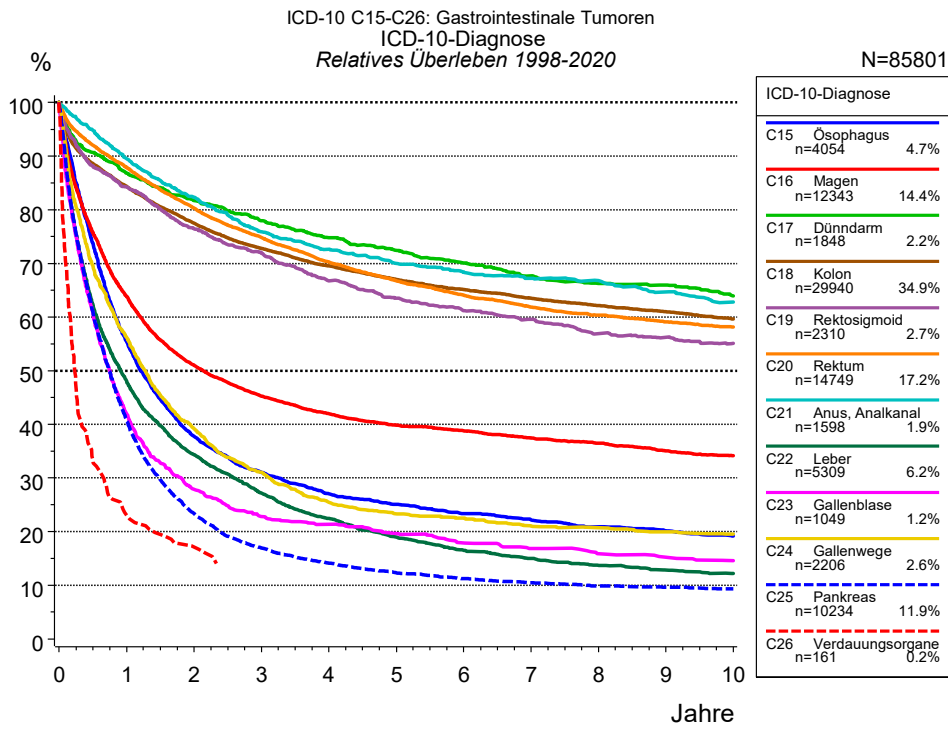


Abb. 4a. Relatives Überleben für Patienten mit GI-Tumoren nach ICD-10-Diagnose. In der Auswertung befinden sich 85 801 Patienten aus den Diagnosejahren 1998 bis 2020.

Jahre	ICD-10-Diagnose													
	C15 Ösophagus n=4054		C16 Magen n=12343		C17 Dünndarm n=1848		C18 Kolon n=29940		C19 Rektosigmoid n=2310		C20 Rektum n=14749		C21 Anus, Analkanal n=1598	
	beob. %	rel. %	beob. %	rel. %	beob. %	rel. %	beob. %	rel. %	beob. %	rel. %	beob. %	rel. %	beob. %	rel. %
0	100.0	100.0	100.0	100.0	100.0	100.0	100.0	100.0	100.0	100.0	100.0	100.0	100.0	100.0
1	54.0	55.4	61.3	63.8	84.9	86.8	81.2	84.4	81.5	84.2	85.3	87.9	87.3	89.5
2	36.1	37.7	47.5	51.0	78.2	81.7	72.0	77.5	71.9	76.5	75.8	80.3	78.5	82.3
3	29.1	31.0	40.8	45.3	73.1	78.0	65.2	72.8	65.8	71.9	68.7	74.8	70.9	75.9
4	24.8	27.1	36.7	42.0	68.7	74.8	60.1	69.6	59.3	66.7	62.9	70.3	66.5	72.6
5	22.4	25.0	33.7	39.8	65.1	72.4	55.9	67.1	54.6	63.5	58.1	66.7	62.8	70.0
6	20.3	23.3	31.8	38.8	61.6	70.1	52.4	65.1	51.0	61.2	54.3	64.1	60.1	68.4
7	18.9	22.2	29.7	37.4	58.3	67.7	49.2	63.5	48.2	59.6	50.9	61.9	57.9	67.2
8	17.4	20.9	28.0	36.5	55.8	66.3	46.4	62.2	44.5	56.9	48.3	60.4	56.4	66.8
9	16.3	20.2	26.0	35.1	54.3	66.0	43.8	61.0	42.6	56.2	45.9	59.1	53.5	64.7
10	15.1	19.2	24.4	34.2	51.4	63.9	41.2	59.7	40.3	55.1	43.7	58.1	50.9	62.8
Median	1.2		1.7		10.7		6.7		6.4		7.3		10.2	

Forts.	ICD-10-Diagnose									
	C22 Leber n=5309		C23 Gallenblase n=1049		C24 Gallenwege n=2206		C25 Pankreas n=10234		C26 Verdauungsor- gane n=161	
	beob. %	rel. %	beob. %	rel. %	beob. %	rel. %	beob. %	rel. %	beob. %	rel. %
Jahre										
0	100.0	100.0	100.0	100.0	100.0	100.0	100.0	100.0	100.0	100.0
1	46.7	47.9	40.2	41.9	54.3	56.1	39.7	40.8	22.6	23.0
2	32.6	34.3	25.9	27.9	36.8	39.1	22.2	23.3	16.2	17.1
3	25.2	27.2	20.5	22.8	28.5	31.1	15.7	16.9		
4	20.2	22.4	18.7	21.3	22.8	25.5	12.8	14.1		
5	16.7	19.0	16.7	19.7	20.4	23.4	11.0	12.3		
6	14.2	16.5	14.7	17.9	19.1	22.5	9.8	11.2		
7	12.5	15.0	13.3	16.9	17.4	21.1	8.9	10.5		
8	11.2	13.7	12.1	15.9	16.6	20.7	8.2	9.9		
9	10.2	12.8	11.1	15.2	15.5	19.9	7.7	9.6		
10	9.5	12.2	10.3	14.6	14.7	19.5	7.3	9.3		
Median	0.9		0.7		1.2		0.7		0.2	

Tab. 4b. Beobachtetes (beob.) und relatives (rel.) Überleben für Patienten mit GI-Tumoren nach ICD-10-Diagnose im Zeitraum 1998-2020 (N=85 801).

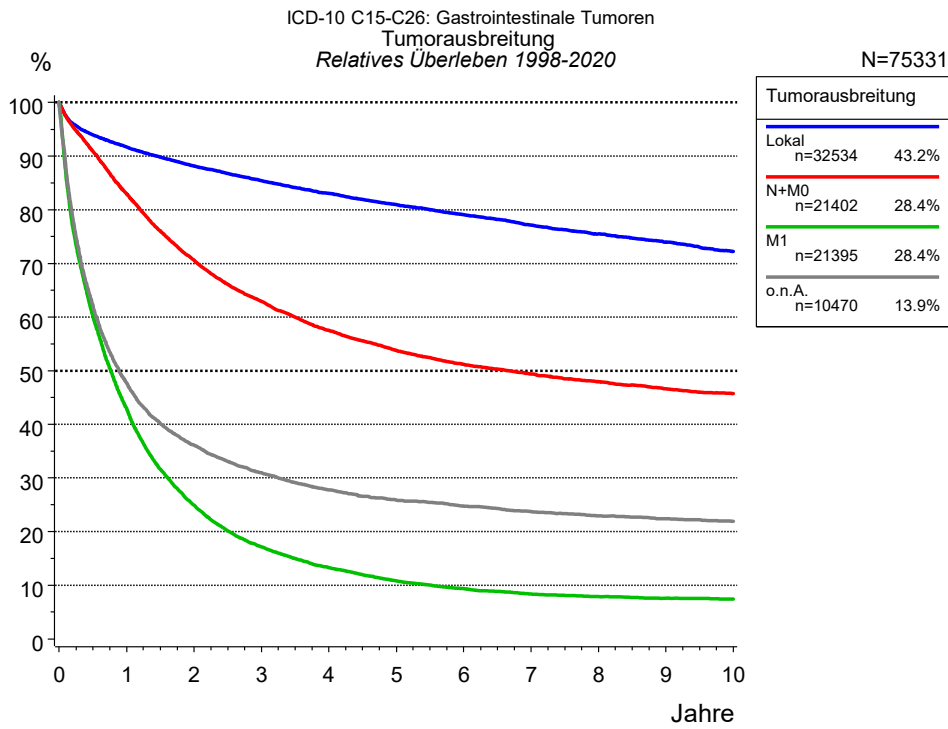


Abb. 4e. Relatives Überleben für Patienten mit GI-Tumoren nach Tumorausbreitung. 75 732 von 85 801 Patienten aus den Diagnosejahrgängen 1998 bis 2020 besitzen Angaben zu diesem Merkmal, für 75 331 Personen wurde eine Klassifikation erstellt. Die graue Linie repräsentiert 10 470 Patienten ohne auswertbare Angaben zum Merkmal Tumorausbreitung (12,2 % von 85 801 Patienten, die übrigen Prozentangaben beziehen sich auf n=75 331).

Jahre	Tumorausbreitung							
	Lokal n=32534		N+M0 n=21402		M1 n=21395		o.n.A. n=10470	
	beob. %	rel. %	beob. %	rel. %	beob. %	rel. %	beob. %	rel. %
0	100.0	100.0	100.0	100.0	100.0	100.0	100.0	100.0
1	88.6	91.7	80.5	83.0	41.7	42.9	45.3	47.7
2	82.5	88.2	66.6	70.6	23.6	24.9	33.0	36.1
3	77.4	85.4	57.7	62.9	15.9	17.1	27.3	31.0
4	72.7	83.0	51.3	57.5	12.0	13.3	23.8	27.8
5	68.5	81.0	46.7	53.8	9.6	10.8	21.5	25.8
6	64.7	79.1	43.2	51.2	8.1	9.4	19.9	24.7
7	61.0	77.2	40.5	49.4	7.1	8.4	18.6	23.7
8	57.6	75.5	38.1	47.9	6.6	7.9	17.5	22.9
9	54.5	74.0	35.9	46.6	6.2	7.6	16.6	22.4
10	51.2	72.2	34.1	45.7	5.9	7.4	15.8	21.9
Median	10.4		4.2		0.7		0.8	

Tab. 4f. Beobachtetes (beob.) und relatives (rel.) Überleben für Patienten mit GI-Tumoren nach Tumorausbreitung im Zeitraum 1998-2020 (N=75 331).

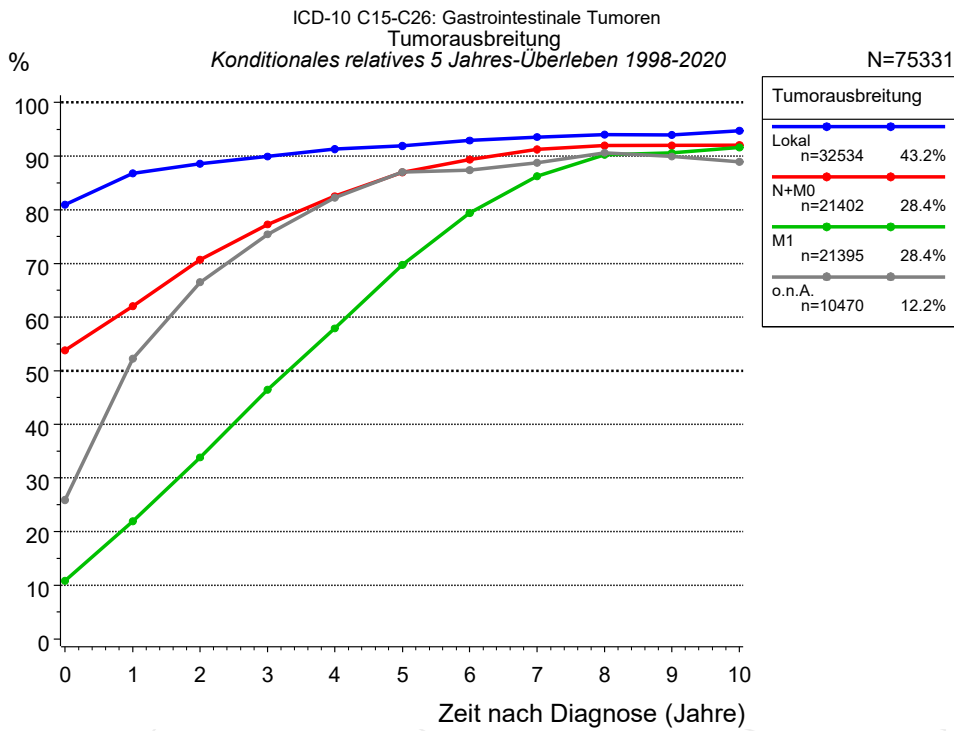


Abb. 4g. Konditionales relatives 5 Jahres-Überleben für Patienten mit GI-Tumoren nach Tumorausbreitung. 75 732 von 85 801 Patienten aus den Diagnosejahren 1998 bis 2020 besitzen Angaben zu diesem Merkmal, für 75 331 Personen wurde eine Klassifikation erstellt. Die graue Linie repräsentiert 10 470 Patienten ohne auswertbare Angaben zum Merkmal Tumorausbreitung (12,2 % von 85 801 Patienten, die übrigen Prozentangaben beziehen sich auf n=75 331).

Jahre	Tumorausbreitung							
	Lokal		N+M0		M1		o.n.A.	
	n	Kond. Surv. % 5 J.	n	Kond. Surv. % 5 J.	n	Kond. Surv. % 5 J.	n	Kond. Surv. % 5 J.
0	32534	81.0	21402	53.8	21395	10.8	10470	25.8
1	27912	86.8	16751	62.0	8682	21.9	4629	52.3
2	24999	88.6	13301	70.7	4687	33.8	3297	66.5
3	22320	90.0	10975	77.3	2921	46.5	2607	75.4
4	19839	91.3	9131	82.6	2012	57.9	2157	82.3
5	17533	91.9	7723	87.0	1463	69.8	1845	87.0
6	15550	92.9	6625	89.4	1132	79.4	1631	87.4
7	13677	93.6	5770	91.2	893	86.3	1459	88.8
8	11991	94.1	5022	92.0	745	90.2	1279	90.7
9	10426	94.0	4332	92.0	612	90.6	1129	90.0
10	8982	94.8	3706	92.1	524	91.6	997	88.9

Tab. 4h. Konditionales Überleben für Patienten mit GI-Tumoren nach Tumorausbreitung im Zeitraum 1998-2020 (N=75 331).

Das konditionale relative Überleben repräsentiert die Überlebenswahrscheinlichkeit z.B. nach 2 oder 5 Jahren im Vergleich zur Normalbevölkerung (=100 %) unter der Bedingung, eine bestimmte Zeit nach Diagnose eines Tumors (x-Achse in Abb. 4e) überlebt zu haben. Damit wird eine Aussage möglich, wie sich das Risiko durch die Tumorerkrankung für ein bestimmtes Patientenkollektiv verringert. So beträgt beispielsweise für Patienten in der Untergruppe Tumorausbreitung=„Lokal“, die mindestens 3 Jahre nach Diagnose des Tumors am Leben sind, die konditionale relative 5 Jahres-Überlebensrate 90.0% (n=22 320).

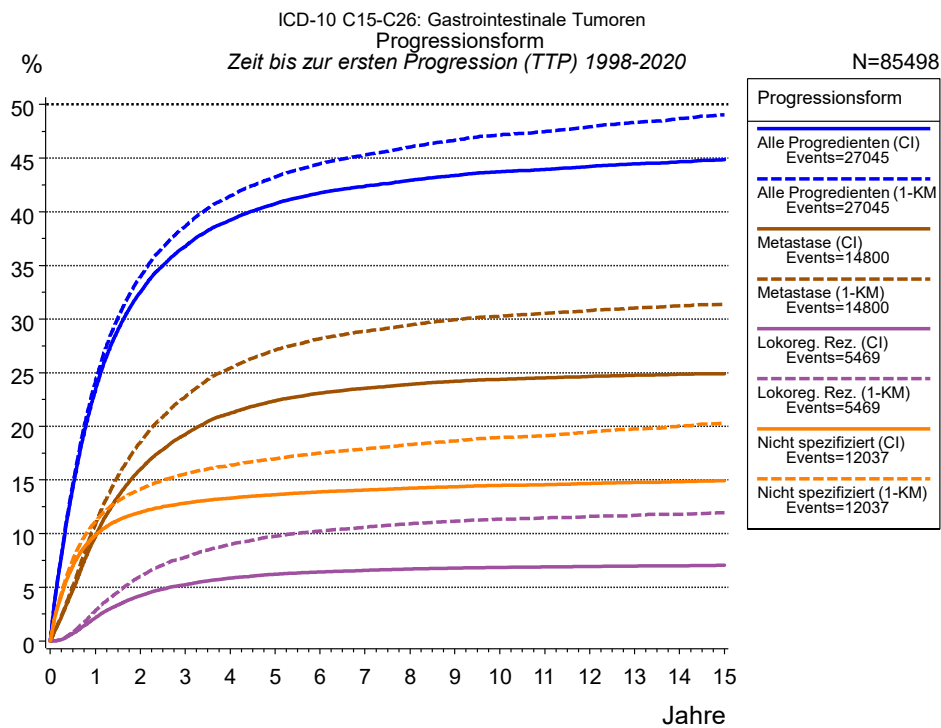


Abb. 5a. Zeit bis zum ersten Progressionsereignis für 85 498 Patienten mit GI-Tumoren aus den Diagnosejahrgängen 1998 bis 2020 (bei soliden Tumoren nur M0) geschätzt als kumulative Inzidenzfunktion (CI, durchgezogene Linie) mit Tod als konkurrierendes Risiko und als umgekehrter Kaplan-Meier-Schätzer (1-KM, gestrichelte Linie). Die Häufigkeit der Ereignisse kann aufgrund von Untererfassung unterschätzt sein.

	Progressionsform						
	Alle Progredienten (CI)	Alle Progredienten (1-KM)	Metastase (CI)	Metastase (1-KM)	Lokoreg. Rez. (CI)	Lokoreg. Rez. (1-KM)	Nicht spezifiziert (CI)
N	64642	64642	64651	64651	85498	85498	85489
Events	26949	26949	14774	14774	5445	5445	11978
konkurr.	13255		23972		51564		44979
Jahre	%	%	%	%	%	%	%
0	0.0	0.0	0.0	0.0	0.0	0.0	0.0
1	23.3	24.1	9.7	10.9	2.1	2.8	9.8
2	32.5	33.9	16.0	18.5	4.2	6.0	12.0
3	36.8	38.6	19.2	22.7	5.2	7.8	12.8
4	39.2	41.4	21.2	25.4	5.9	9.0	13.3
5	40.7	43.2	22.4	27.1	6.2	9.8	13.6
6	41.7	44.5	23.1	28.2	6.4	10.2	13.9
7	42.4	45.3	23.5	28.9	6.6	10.6	14.1
8	42.9	46.0	23.9	29.4	6.7	10.9	14.2
9	43.4	46.7	24.2	29.9	6.8	11.1	14.4
10	43.7	47.2	24.4	30.3	6.8	11.3	14.5
11	43.9	47.5	24.5	30.5	6.9	11.5	14.6
12	44.2	47.9	24.6	30.8	6.9	11.6	14.7
13	44.5	48.3	24.7	31.0	7.0	11.7	14.8
14	44.7	48.7	24.8	31.2	7.0	11.8	14.8
15	44.8	49.0	24.9	31.4	7.0	12.0	14.9

Progressionsform	
<i>Forts.</i>	Nicht
	spezifiziert (1-KM)
N	85489
Events	11978
konkurr.	
Jahre	%
0	0.0
1	11.1
2	14.1
3	15.5
4	16.4
5	17.0
6	17.5
7	17.9
8	18.3
9	18.6
10	19.0
11	19.1
12	19.4
13	19.8
14	20.0
15	20.3

Tab. 5b. Zeit bis zur ersten Progression (CI) für Patienten mit GI-Tumoren im Zeitraum 1998-2020 (N=85 498) mit gesamter Anzahl von Progressionsereignissen (Events) und von Todesfällen als konkurrierendes Risiko (konkurr.).

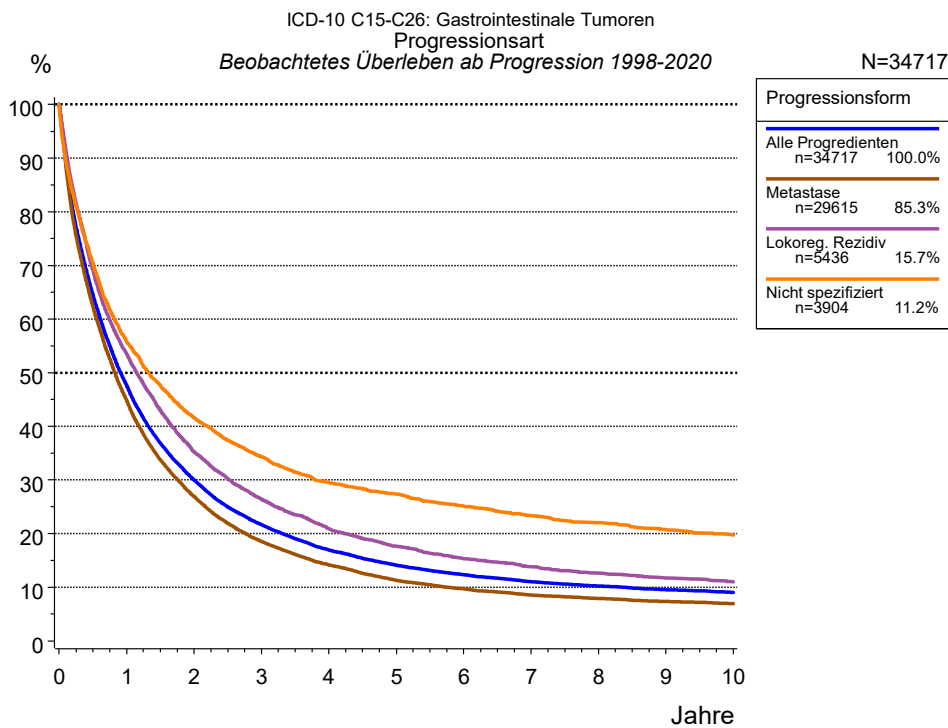


Abb. 5c. Beobachtetes Überleben ab erster Progression für 34 717 Patienten mit GI-Tumoren aus den Diagnosejahrgängen 1998 bis 2020. Diese 34 717 Patienten, für die ein klinischer Hinweis auf ein Progressionsereignis im Krankheitsverlauf vorliegt, entsprechen 40,6 % der 85 498 ausgewerteten Personen (einschl. M1, n=20 856, 24,4 %). Nicht berücksichtigt sind 13 184 Patienten (15,4 %), bei denen die Progression dem Register erst mit der Todesbescheinigung bekannt wurde. Mehrere Progressionsformen bei einem Patienten sind möglich, die auch in zeitlichem Abstand auftreten können. Die nicht spezifizierte Progression wird nur gezählt, wenn sie die erste oder die einzige Progressionsform im Verlauf ist.

Die Dokumentation besitzt häufig nicht die sprachliche Schärfe, um bei soliden Tumoren Lokalrezidive, regionäre Lymphknotenrezidive und Metastasen als Ereignisse unterscheiden zu können. Häufig ist auch „nicht spezifiziert“ zu registrieren. „Alle Progredienten“ sind Patienten, bei denen mindestens ein Ereignis im Krankheitsverlauf bekannt ist (einschl. primärer M1-Befunde). Die Anzahl der tatsächlichen Progressionen wird dabei unterschätzt. Lokalrezidive oder Metastasen sind Ereignisse, deren Summe größer als 100 % ist, weil mehrere Ereignisse im Verlauf auftreten können, ein Patient also in mehreren Kurven berücksichtigt werden kann.

Jahre	Progressionsform			
	Alle Progredienten n=34717 %	Metastase n=29615 %	Lokoreg. Rezidiv n=5436 %	Nicht spezifiziert n=3904 %
0	100.0	100.0	100.0	100.0
1	47.6	44.9	53.5	55.8
2	30.0	26.9	35.3	41.6
3	21.6	18.6	26.5	34.4
4	17.0	14.2	20.9	29.5
5	14.1	11.3	17.6	27.4
6	12.3	9.7	15.3	25.1
7	11.0	8.6	13.8	23.4
8	10.2	7.9	12.6	22.0
9	9.5	7.4	11.7	20.7
10	9.1	7.0	11.0	19.7

Tab. 5d. Beobachtetes Überleben ab erster Progression für Patienten mit GI-Tumoren im Zeitraum 1998-2020 (N=34 717).

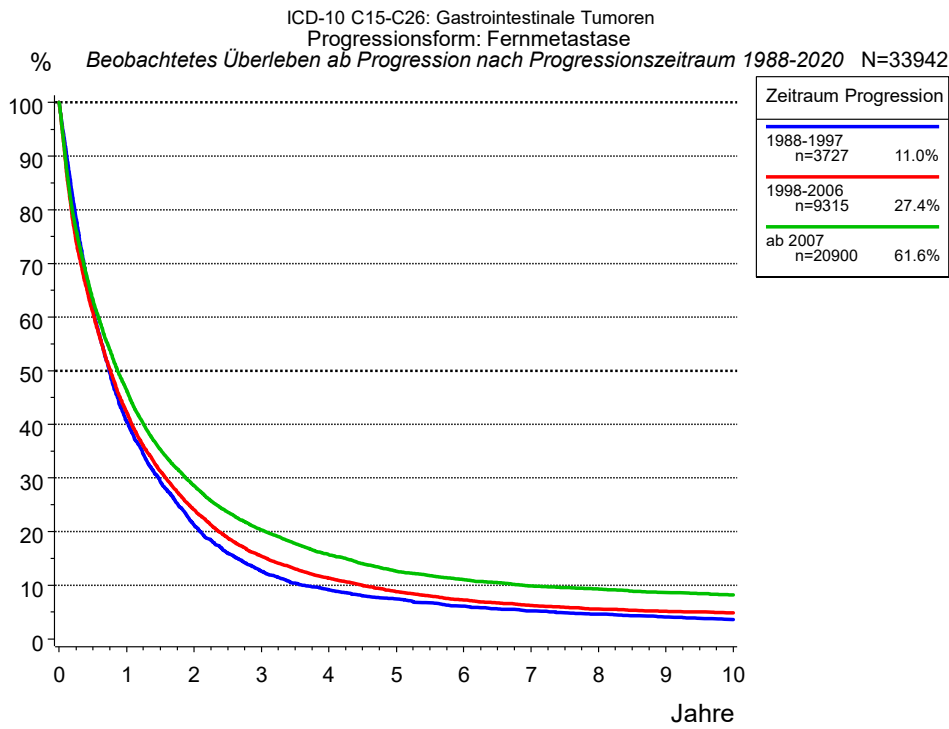


Abb. 5e. Beobachtetes Überleben ab erster Progression (Fernmetastase) für 33 942 Patienten mit GI-Tumoren aus den Diagnosejahrgängen 1988 bis 2020 nach Zeitraum Progression.

Jahre	Zeitraum Progression		
	1988-1997 n=3727 %	1998-2006 n=9315 %	ab 2007 n=20900 %
0	100.0	100.0	100.0
1	40.5	42.3	46.3
2	21.2	24.0	28.5
3	12.6	15.4	20.3
4	9.1	11.3	15.7
5	7.5	8.8	12.6
6	6.1	7.2	11.1
7	5.2	6.2	9.9
8	4.6	5.5	9.3
9	4.1	5.1	8.7
10	3.6	4.8	8.2

Tab. 5f. Beobachtetes Überleben ab erster Progression (Fernmetastase) für Patienten mit GI-Tumoren im Zeitraum 1988-2020 nach Zeitraum Progression (N=33 942).

Abkürzungen

TRM	Tumorregister München	
NCI	National Cancer Institute, USA	
SEER	Surveillance, Epidemiology, and End Results, USA	
UICC	Union for International Cancer Control, Genf	
DCO	Death certificate only	Diagnose ausschließlich aus Todesbescheinigung bekannt
k.A.	Keine Angabe	
o.n.A.	Ohne nähere Angabe	
OS	Overall/Observed Survival	Gesamtüberleben/beobachtetes Überleben (Kaplan-Meier-Schätzer) Beginn: Erstdiagnose Ereignis: Tod (alle Ursachen)
RS	Relative Survival	Relatives Überleben, relativ zur „Normalbevölkerung“, Quotient aus beobachtetem und zu erwartendem Überleben (Ederer II-Methode), Schätzung für das tumorspezifische Überleben
AS	Assembled Survival	Zusammengesetzte Darstellung des beobachteten, erwarteten, relativen Überlebens
CS	Conditional Survival	Konditionales Survival Überlebenswahrscheinlichkeit unter der Bedingung, einen bestimmten Zeitraum überlebt zu haben
TTP	Time to Progression	Zeit bis erste Progression Beginn: Erstdiagnose Ereignis (Progression): erste(s) Lokal-, Lymphknotenrezidiv, Metastase oder unspezifische Progression
1-KM		1 minus Kaplan-Meier-Schätzer („umgekehrter“ Kaplan-Meier-Schätzer)
CI		Kumulative Inzidenz Tod als konkurrierendes Ereignis (nach Kalbfleisch und Prentice)
PPS	Post-Progression Survival	Überleben ab erster Progression (Kaplan-Meier-Schätzer) Beginn (Progression): erste(s) Lokal-, Lymphknotenrezidiv, Metastase oder unspezifische Progression Ereignis: Tod (alle Ursachen)

Empfohlene Zitierweise

Tumorregister München. Überleben ICD-10 C15-C26: GI-Tumoren [Internet]. 2021 [aktualisiert 03.01.2022].
Abrufbar von: <https://www.tumorregister-muenchen.de/facts/surv/sC1526G-ICD-10-C15-C26-GI-Tumoren-Survival.pdf>

Autorenrechte

Der Zugang zu den vom Tumorregister München im offenen Internet bereitgestellten Inhalten ist weltweit verfügbar und kostenfrei. Die Dokumente dürfen unter Benennung der Urheberschaft frei heruntergeladen, genutzt, kopiert, gedruckt oder verteilt werden.

Haftungsausschluss

Das Tumorregister München übernimmt keinerlei Gewähr für die Aktualität, Korrektheit, Vollständigkeit oder Qualität der im Internet bereitgestellten Inhalte.