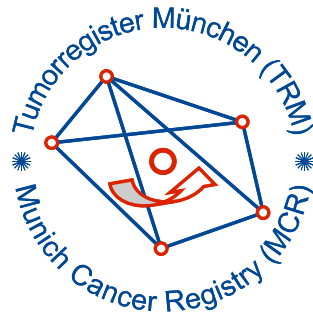


Tumorregister München



- ▶ Inzidenz und Mortalität
- ▶ Auswahlmatrix
- ▶ Homepage
- ▶ *English*

ICD-10 C18-C20: Darmtumor

Survival

Diagnosejahr	1988-1997	1998-2020
Patienten	10 070	60 701
Erkrankungen	10 237	62 495
Fälle in Auswertung	8 992	47 155
Erstellungsdatum	03.01.2022	
Datenbankexport	20.12.2021	
Population	4,92 Mio.	



Tumorregister München
Bayerisches Krebsregister - Regionalzentrum München
am Klinikum Großhadern/IBE
Marchioninstr. 15
81377 München
Deutschland

<https://www.tumorregister-muenchen.de>

<https://www.tumorregister-muenchen.de/facts/surv/sC1820G-ICD-10-C18-C20-Darmtumor-Survival.pdf>

Index der Abbildungen und Tabellen

Abb./Tab.	Seite
1a Relatives Überleben nach Diagnosezeitraum (Grafik)	3
1b Überleben nach Diagnosezeitraum (Tabelle)	3
1c Relatives Überleben nach Diagnosejahr (Grafik)	4
1d Überleben nach Diagnosejahr (Tabelle)	4
2a Überleben nach Geschlecht (Grafik)	6
2b Überleben nach Geschlecht (Tabelle)	6
3a Beobachtetes Überleben nach Altersgruppe (Grafik)	7
3b Relatives Überleben nach Altersgruppe (Grafik)	7
3c Überleben nach Altersgruppe (Tabelle)	8
4a Relatives Überleben nach UICC (Grafik)	9
4b Überleben nach UICC (Tabelle)	9
4c Konditionales Überleben nach UICC (Grafik)	10
4d Konditionales Überleben nach UICC (Tabelle)	10
4g Relatives Überleben nach TNM-Kategorie (Grafik)	11
4h Überleben nach TNM-Kategorie (Tabelle)	11
5a Zeit bis zur ersten Progression (CI) (Grafik)	13
5b Zeit bis zur ersten Progression (Tabelle)	13
5c Beobachtetes Überleben ab Progression (Grafik)	15
5d Beobachtetes Überleben ab Progression (Tabelle)	15
5e Beobachtetes Überleben ab Progression nach Zeitraum Progression (Grafik)	16
5f Beobachtetes Überleben ab Progression nach Zeitraum Progression (Tabelle)	16

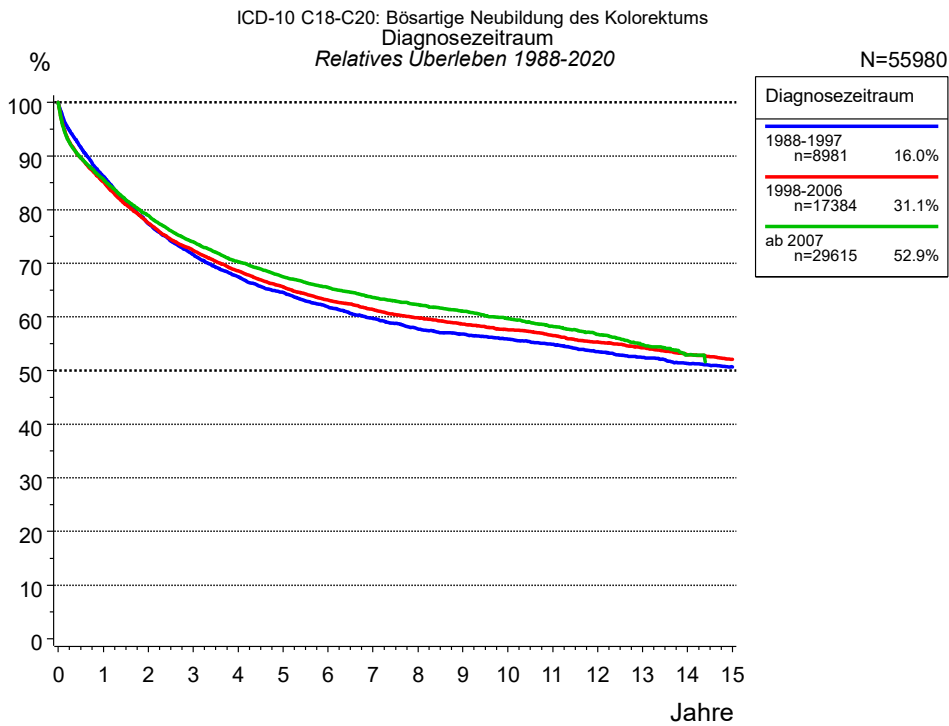


Abb. 1a. Relatives Überleben für Patienten mit Darmtumor nach Diagnosezeitraum. In der Auswertung befinden sich 55 980 Patienten aus den Diagnosejahrgängen 1988 bis 2020.

Eingeschlossen sind alle mit klinischen Daten registrierten Patienten, also keine DCO-Fälle. Die Daten ab 1998 haben mit dieser DCO-Einschränkung einen Bevölkerungsbezug. Die historischen Daten der vorausgehenden Perioden können stark selektiert sein, so dass univariate Vergleiche der dargestellten Zeitperioden nur mit Vorsicht zu interpretieren sind. Die verschiedenen Zeitperioden werden dennoch aufbereitet, um insbesondere den Langzeitverlauf des relativen Überlebens im Vergleich zu anderen Tumoren zugänglich zu machen.

Jahre	Diagnosezeitraum					
	1988-1997 n=8981		1998-2006 n=17384		ab 2007 n=29615	
	beob. %	rel. %	beob. %	rel. %	beob. %	rel. %
0	100.0	100.0	100.0	100.0	100.0	100.0
1	83.1	86.2	82.0	85.2	82.7	85.7
2	72.0	77.4	72.2	77.5	73.8	78.9
3	64.5	71.6	65.2	72.4	67.0	74.0
4	58.7	67.5	59.8	68.6	61.7	70.3
5	54.2	64.6	55.3	65.6	57.3	67.5
6	50.2	61.9	51.5	63.2	53.8	65.5
7	46.7	59.7	48.4	61.4	50.5	63.6
8	43.7	57.8	45.6	59.8	47.8	62.3
9	41.4	56.8	43.2	58.7	45.2	61.1
10	39.3	55.9	40.9	57.6	42.6	59.7
11	37.3	54.9	38.7	56.5	40.1	58.2
12	35.1	53.6	36.5	55.3	37.6	56.8
13	33.2	52.5	34.5	54.3	35.0	54.9
14	31.3	51.3	32.4	53.0	32.4	52.9
15	29.7	50.6	30.5	52.0		
Median	6.0		6.5		7.2	

Tab. 1b. Beobachtetes (beob.) und relatives (rel.) Überleben für Patienten mit Darmtumor nach Diagnosezeitraum im Zeitraum 1988-2020 (N=55 980).

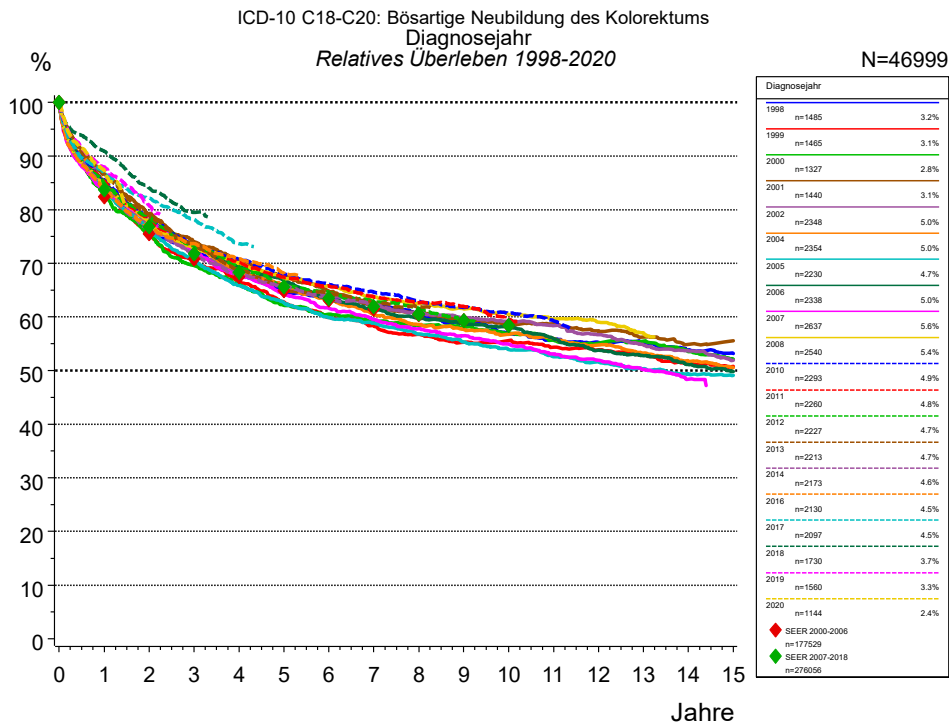


Abb. 1c. Relatives Überleben für Patienten mit Darmtumor nach Diagnosejahr. In der Auswertung befinden sich 46 999 Patienten aus den Diagnosejahrgängen 1998 bis 2020.

Die farbigen Symbole repräsentieren zum Vergleich die Survival-Ergebnisse des SEER-Programms (Surveillance, Epidemiology, and End Results) des National Cancer Institute (NCI) der USA, zusammengefasst für die Diagnosejahrgänge 2000 bis 2018.

Jahre	Diagnosejahr													
	1998 n=1485		1999 n=1465		2000 n=1327		2001 n=1440		2002 n=2348		2004 n=2354		2005 n=2230	
	beob. %	rel. %	beob. %	rel. %	beob. %	rel. %	beob. %	rel. %	beob. %	rel. %	beob. %	rel. %	beob. %	rel. %
0	100.0	100.0	100.0	100.0	100.0	100.0	100.0	100.0	100.0	100.0	100.0	100.0	100.0	100.0
1	81.6	84.9	80.6	83.9	80.0	83.3	83.5	86.7	82.0	85.2	82.0	85.1	81.1	84.1
2	70.6	76.1	70.0	75.4	70.1	75.5	73.8	79.3	71.7	77.2	72.3	77.6	71.0	76.1
3	64.7	72.1	62.9	70.1	62.4	69.5	66.7	74.0	64.6	72.0	65.8	73.0	63.9	70.7
4	59.0	68.0	57.7	66.6	57.4	66.1	61.7	70.7	59.6	68.6	59.8	68.6	57.7	65.9
5	54.7	65.2	52.4	62.8	52.2	62.2	57.1	67.6	55.4	65.9	55.6	65.9	53.1	62.7
6	51.3	63.4	48.4	59.9	49.1	60.5	53.1	64.8	52.0	64.0	51.8	63.5	49.0	59.9
7	48.6	62.2	45.6	58.4	46.6	59.2	49.5	62.4	49.0	62.5	47.6	60.4	46.6	58.8
8	45.8	60.6	42.8	56.7	44.4	58.4	46.6	60.7	46.1	60.9	44.6	58.6	43.4	56.8
9	43.1	59.0	40.3	55.3	42.7	58.1	44.2	59.4	43.7	59.9	42.3	57.6	40.9	55.3
10	40.1	56.9	39.1	55.6	40.4	56.9	42.0	58.4	41.6	59.1	40.2	56.8	38.4	54.0
11	37.9	55.8	36.9	54.4	38.2	55.7	40.7	58.7	39.5	58.4	38.3	56.0	36.0	52.5
12	36.2	55.2	35.2	53.9	36.5	55.1	38.5	57.3	37.0	56.7	36.1	54.8	34.1	51.6
13	34.7	54.9	33.3	52.9	35.4	55.5	36.5	56.3	34.5	54.8	33.8	53.2	32.1	50.3
14	32.7	53.8	31.0	51.2	32.8	53.6	34.3	54.9	32.5	53.7	31.5	51.7	30.2	49.3
15	31.0	53.1	29.5	50.7	30.7	52.0	33.5	55.6	30.2	52.0	29.6	50.5	28.9	49.1
Median	6.6		5.7		5.7		6.8		6.7		6.4		5.8	

Forts.	Diagnosejahr													
	2006 n=2338		2007 n=2637		2008 n=2540		2010 n=2293		2011 n=2260		2012 n=2227		2013 n=2213	
Jahre	beob. %	rel. %	beob. %	rel. %	beob. %	rel. %	beob. %	rel. %	beob. %	rel. %	beob. %	rel. %	beob. %	rel. %
0	100.0	100.0	100.0	100.0	100.0	100.0	100.0	100.0	100.0	100.0	100.0	100.0	100.0	100.0
1	82.4	85.2	80.5	83.4	81.7	84.8	82.5	85.6	82.2	85.3	82.1	85.0	83.5	86.4
2	72.9	77.7	73.1	78.1	72.5	77.7	73.2	78.5	72.6	77.8	73.8	78.8	74.1	79.1
3	66.6	73.3	65.2	72.1	65.8	73.0	66.2	73.5	66.1	73.2	66.6	73.3	67.0	73.7
4	61.1	69.4	59.4	67.9	61.2	70.0	61.7	70.8	61.3	70.2	60.8	69.1	60.5	68.6
5	57.1	66.9	54.4	64.3	56.8	67.2	57.2	67.9	57.0	67.4	56.1	65.8	56.1	65.6
6	52.2	63.2	50.3	61.6	53.7	65.8	53.8	66.1	53.8	65.8	53.4	64.6	53.3	64.4
7	49.0	61.4	47.0	59.5	50.4	63.8	50.8	64.6	50.3	63.7	50.3	62.9	50.1	62.6
8	46.1	59.7	44.2	57.8	47.7	62.5	47.7	62.9	47.8	62.7	47.6	61.6	48.0	62.0
9	43.7	58.7	41.7	56.5	45.4	61.5	45.1	61.7	45.7	62.0	44.3	59.4		
10	41.7	58.1	39.2	55.0	43.0	60.5	42.6	60.6	42.4	59.5				
11	38.7	56.0	36.5	53.1	40.8	59.6	40.0	59.3						
12	35.9	53.8	34.4	51.9	38.9	59.0								
13	33.8	52.7	32.0	50.2	36.1	57.0								
14	31.5	51.1	29.7	48.4										
15	29.5	49.8												
Median	6.7		6.1		7.1		7.3		7.1		7.1		7.1	

Forts.	Diagnosejahr											
	2014 n=2173		2016 n=2130		2017 n=2097		2018 n=1730		2019 n=1560		2020 n=1144	
Jahre	beob. %	rel. %	beob. %	rel. %	beob. %	rel. %	beob. %	rel. %	beob. %	rel. %	beob. %	rel. %
0	100.0	100.0	100.0	100.0	100.0	100.0	100.0	100.0	100.0	100.0	100.0	100.0
1	81.2	84.0	81.1	84.0	83.9	86.8	88.2	90.9	85.1	87.9	84.4	87.2
2	71.8	76.8	71.9	76.8	77.1	82.1	79.0	84.0	75.7	80.7		
3	64.9	71.6	66.8	73.6	71.1	78.2	72.6	79.5				
4	59.8	68.0	62.2	70.8	65.0	73.7						
5	56.0	65.8	57.8	68.1								
6	52.3	63.3										
7	50.1	62.5										
Median	7.0											

Tab. 1d. Beobachtetes (beob.) und relatives (rel.) Überleben für Patienten mit Darmtumor nach Diagnosejahr im Zeitraum 1998-2020 (N=46 999).

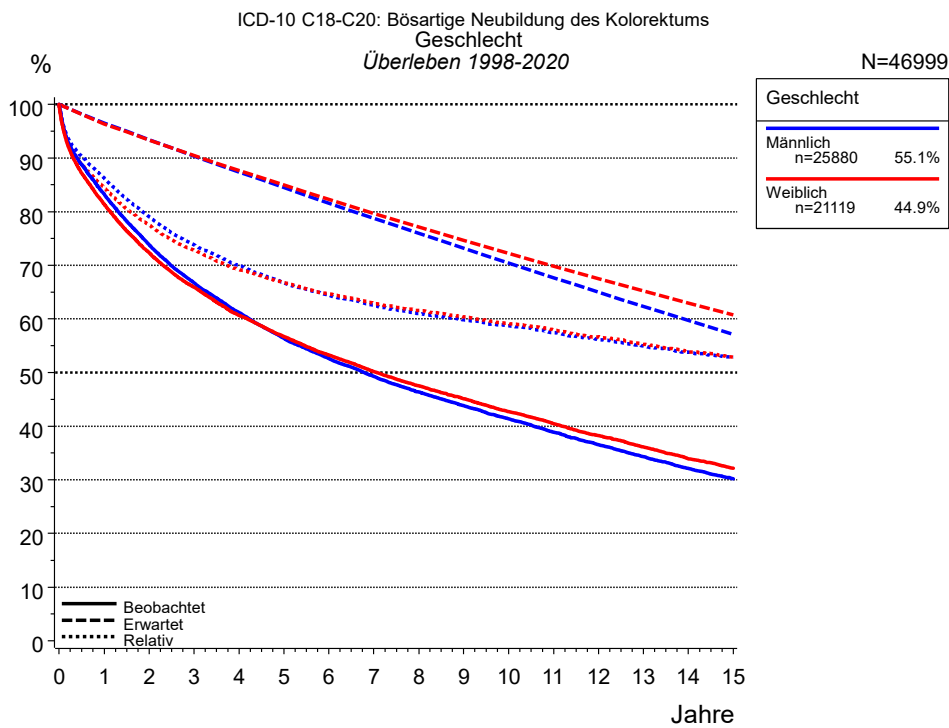


Abb. 2a. Beobachtetes, erwartetes und relatives Überleben für Patienten mit Darmtumor nach Geschlecht. In der Auswertung befinden sich 46 999 Patienten aus den Diagnosejahrgängen 1998 bis 2020.

Jahre	Geschlecht			
	Männlich n=25880		Weiblich n=21119	
	beob. %	rel. %	beob. %	rel. %
0	100.0	100.0	100.0	100.0
1	83.3	86.3	81.4	84.5
2	73.8	79.0	72.4	77.5
3	66.7	73.8	65.9	72.8
4	61.2	70.0	60.7	69.2
5	56.4	66.8	56.7	66.8
6	52.6	64.5	53.2	64.7
7	49.3	62.6	50.2	62.9
8	46.3	61.0	47.5	61.6
9	43.8	59.9	45.1	60.4
10	41.4	58.7	42.7	59.1
11	38.9	57.4	40.5	57.9
12	36.5	56.2	38.3	56.7
13	34.3	55.0	36.1	55.3
14	32.1	53.7	33.9	53.8
15	30.2	52.8	32.1	52.8
Median	6.8		7.1	

Tab. 2b. Beobachtetes (beob.) und relatives (rel.) Überleben für Patienten mit Darmtumor nach Geschlecht im Zeitraum 1998-2020 (N=46 999).

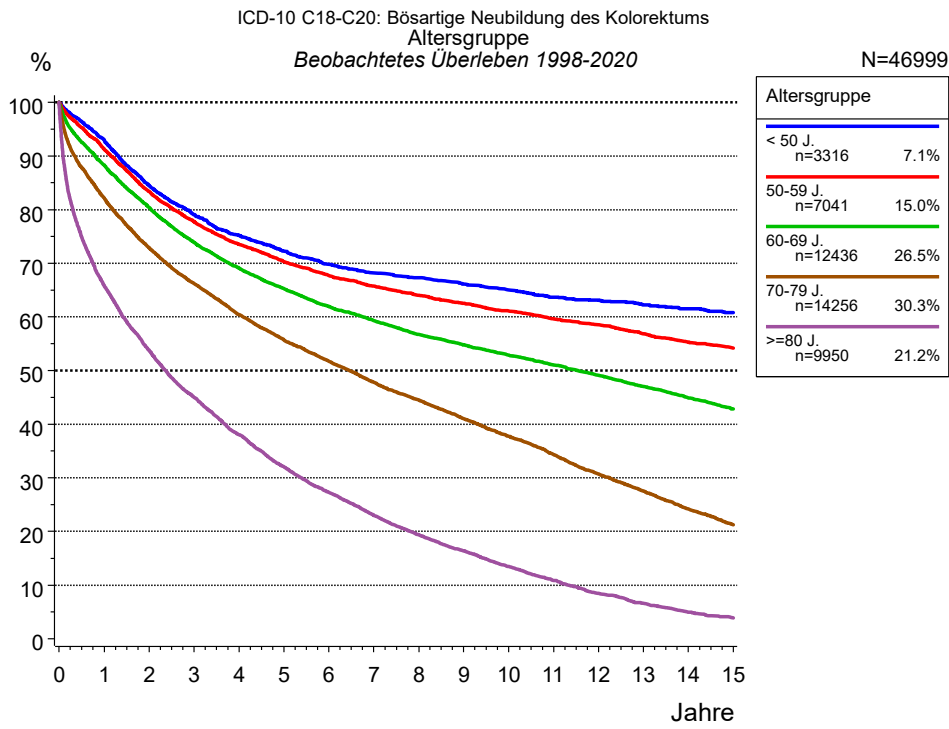


Abb. 3a. Beobachtetes Überleben für Patienten mit Darmtumor nach Altersgruppe. In der Auswertung befinden sich 46 999 Patienten aus den Diagnosejahren 1998 bis 2020.

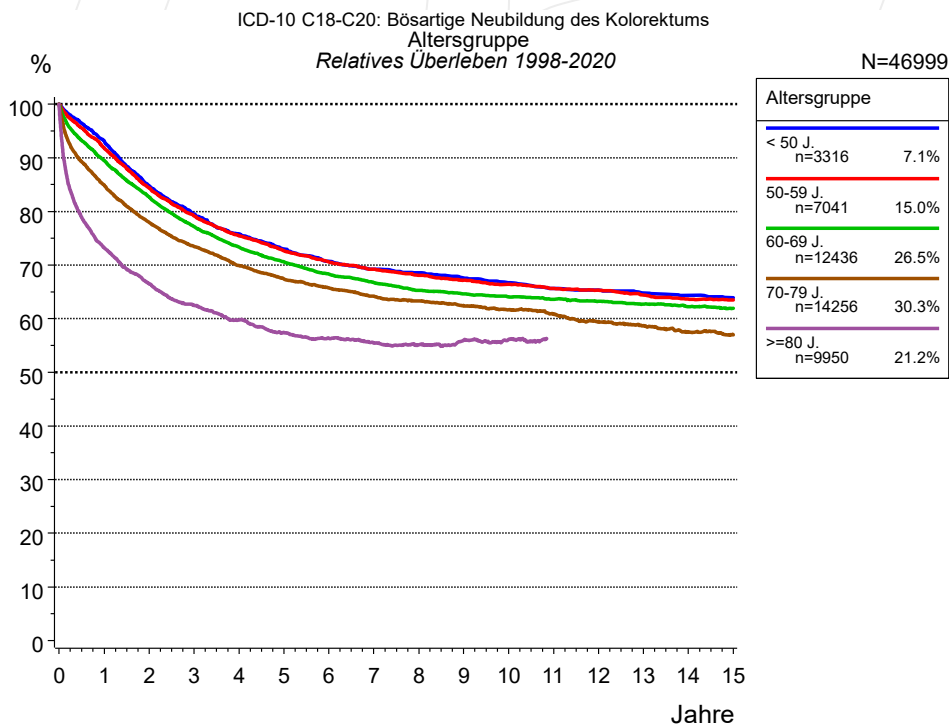


Abb. 3b. Relatives Überleben für Patienten mit Darmtumor nach Altersgruppe. In der Auswertung befinden sich 46 999 Patienten aus den Diagnosejahren 1998 bis 2020.

Jahre	Altersgruppe									
	< 50 J. n=3316		50-59 J. n=7041		60-69 J. n=12436		70-79 J. n=14256		>=80 J. n=9950	
	beob. %	rel. %	beob. %	rel. %	beob. %	rel. %	beob. %	rel. %	beob. %	rel. %
0	100.0	100.0	100.0	100.0	100.0	100.0	100.0	100.0	100.0	100.0
1	93.0	93.1	91.3	91.9	88.3	89.5	82.2	84.9	65.9	73.2
2	84.5	84.7	83.4	84.4	80.4	82.7	72.9	77.9	53.8	66.6
3	79.1	79.5	77.7	79.2	73.9	77.2	66.2	73.5	45.0	62.5
4	75.2	75.8	73.5	75.4	69.1	73.3	60.4	69.9	38.1	59.8
5	72.3	73.0	70.2	72.7	65.3	70.6	55.7	67.4	32.1	57.5
6	69.8	70.7	67.7	70.6	62.0	68.3	51.7	65.7	27.3	56.4
7	68.2	69.2	65.7	69.2	59.3	66.7	47.8	64.1	23.0	55.5
8	67.3	68.5	64.0	68.1	56.7	65.3	44.5	63.3	19.4	55.1
9	66.1	67.6	62.5	67.2	54.8	64.6	41.1	62.4	16.4	56.0
10	65.0	66.7	61.0	66.4	52.9	64.1	37.7	61.6	13.5	56.2
11	63.7	65.6	59.7	65.7	51.0	63.6	34.3	60.8	10.9	56.3
12	63.2	65.3	58.5	65.3	49.1	63.2	30.7	59.4	8.4	55.4
13	62.3	64.8	56.9	64.4	47.0	62.7	27.5	58.7	6.6	56.1
14	61.5	64.4	55.3	63.7	44.9	62.2	24.2	57.5	4.9	55.7
15	60.8	63.9	54.2	63.5	42.9	61.9	21.2	57.0	3.9	59.4
Median			18.7		11.5		6.5		2.4	

Tab. 3c. Beobachtetes (beob.) und relatives (rel.) Überleben für Patienten mit Darmtumor nach Altersgruppe im Zeitraum 1998-2020 (N=46 999).

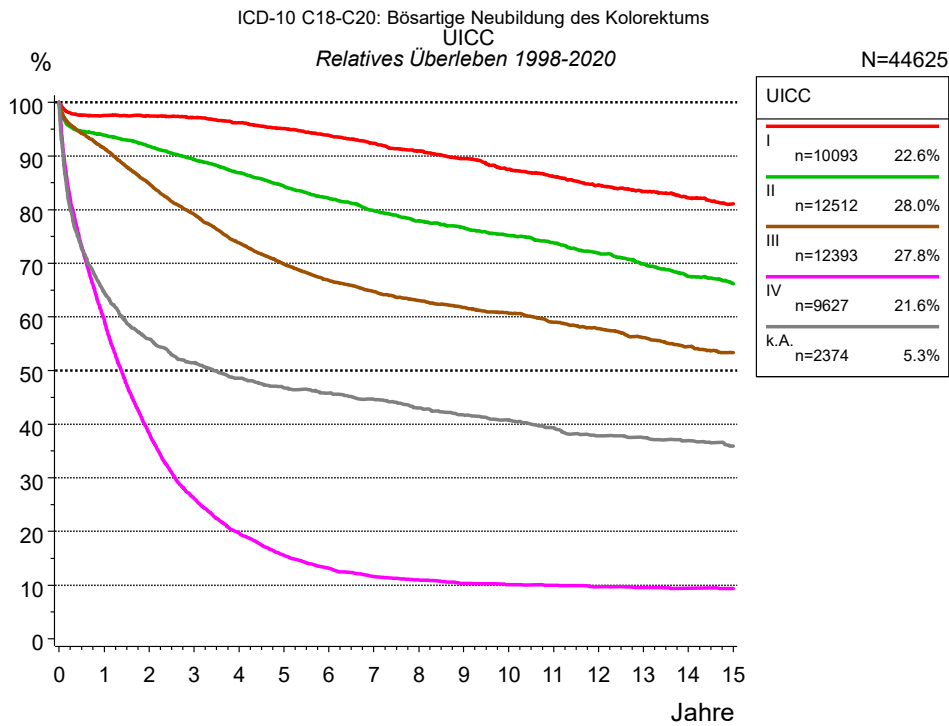


Abb. 4a. Relatives Überleben für Patienten mit Darmtumor nach UICC. 44 865 von 46 999 Patienten aus den Diagnosejahrgängen 1998 bis 2020 besitzen Angaben zu diesem Merkmal, für 44 625 Personen wurde eine Klassifikation erstellt. Die graue Linie repräsentiert 2 374 Patienten ohne auswertbare Angaben zum Merkmal UICC (5,1 % von 46 999 Patienten, die übrigen Prozentangaben beziehen sich auf n=44 625).

Jahre	UICC									
	I n=10093		II n=12512		III n=12393		IV n=9627		k.A. n=2374	
	beob. %	rel. %	beob. %	rel. %	beob. %	rel. %	beob. %	rel. %	beob. %	rel. %
0	100.0	100.0	100.0	100.0	100.0	100.0	100.0	100.0	100.0	100.0
1	94.5	97.6	90.1	93.9	88.5	91.5	57.6	59.5	60.9	64.7
2	91.6	97.5	84.9	91.8	79.6	84.9	36.2	38.3	50.4	55.9
3	88.4	97.2	79.6	89.3	72.1	79.1	24.1	26.1	44.7	51.5
4	84.6	96.2	74.5	86.9	65.3	73.8	17.8	19.7	40.9	48.6
5	80.9	95.1	69.7	84.4	60.0	69.9	13.7	15.5	38.2	46.8
6	77.2	93.8	65.3	82.1	55.7	66.8	11.4	13.2	36.3	45.7
7	73.4	92.4	61.1	79.8	52.3	64.7	9.8	11.6	34.5	44.6
8	69.8	91.0	57.4	77.9	49.4	63.1	9.1	11.0	32.3	43.0
9	66.2	89.5	54.3	76.7	46.9	61.8	8.3	10.4	30.5	41.7
10	62.4	87.5	51.1	75.2	44.6	60.7	7.9	10.1	29.0	40.8
11	59.2	86.1	48.2	73.8	41.9	59.0	7.6	9.9	27.2	39.3
12	55.9	84.6	45.1	72.0	39.7	57.8	7.1	9.7	25.4	37.8
13	53.0	83.4	42.1	69.9	37.3	56.2	6.8	9.5	24.5	37.5
14	50.1	82.2	38.9	67.5	34.9	54.5	6.5	9.4	23.5	36.9
15	47.4	81.1	36.5	66.2	33.0	53.4	6.3	9.4	22.2	35.9
Median	14.0		10.4		7.8		1.3		2.1	

Tab. 4b. Beobachtetes (beob.) und relatives (rel.) Überleben für Patienten mit Darmtumor nach UICC im Zeitraum 1998-2020 (N=44 625).

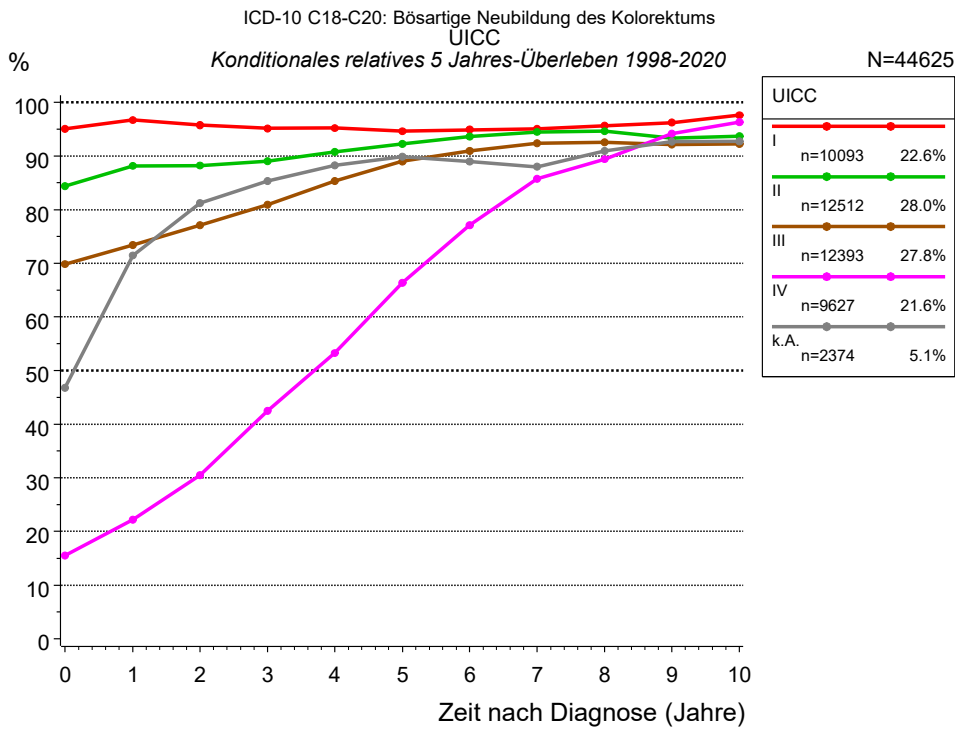


Abb. 4c. Konditionales relatives 5 Jahres-Überleben für Patienten mit Darmtumor nach UICC. 44 865 von 46 999 Patienten aus den Diagnosejahrgängen 1998 bis 2020 besitzen Angaben zu diesem Merkmal, für 44 625 Personen wurde eine Klassifikation erstellt. Die graue Linie repräsentiert 2 374 Patienten ohne auswertbare Angaben zum Merkmal UICC (5,1 % von 46 999 Patienten, die übrigen Prozentangaben beziehen sich auf n=44 625).

Jahre	UICC									
	I		II		III		IV		k.A.	
	n	Kond. Surv. % 5 J.	n	Kond. Surv. % 5 J.	n	Kond. Surv. % 5 J.	n	Kond. Surv. % 5 J.	n	Kond. Surv. % 5 J.
0	10093	95.1	12512	84.4	12393	69.9	9627	15.5	2374	46.8
1	9233	96.7	10993	88.1	10698	73.4	5426	22.2	1396	71.4
2	8665	95.8	9992	88.2	9268	77.1	3262	30.5	1139	81.2
3	8007	95.2	8960	89.0	8027	80.9	2042	42.5	976	85.3
4	7278	95.2	7983	90.8	6840	85.3	1392	53.2	863	88.3
5	6564	94.6	7034	92.3	5866	89.0	975	66.3	772	89.9
6	5932	94.9	6188	93.6	5090	90.9	740	77.1	706	89.0
7	5302	95.1	5433	94.5	4482	92.4	575	85.7	649	88.0
8	4737	95.7	4733	94.6	3909	92.6	486	89.4	583	90.9
9	4160	96.2	4150	93.3	3404	92.1	400	94.1	525	92.7
10	3615	97.6	3617	93.7	2936	92.2	341	96.3	474	92.7

Tab. 4d. Konditionales Überleben für Patienten mit Darmtumor nach UICC im Zeitraum 1998-2020 (N=44 625).

Das konditionale relative Überleben repräsentiert die Überlebenswahrscheinlichkeit z.B. nach 2 oder 5 Jahren im Vergleich zur Normalbevölkerung (=100 %) unter der Bedingung, eine bestimmte Zeit nach Diagnose eines Tumors (x-Achse in Abb. 4a) überlebt zu haben. Damit wird eine Aussage möglich, wie sich das Risiko durch die Tumorerkrankung für ein bestimmtes Patientenkollektiv verringert. So beträgt beispielsweise für Patienten in der Untergruppe UICC=„I“, die mindestens 3 Jahre nach Diagnose des Tumors am Leben sind, die konditionale relative 5 Jahres-Überlebensrate 95.2% (n=8 007).

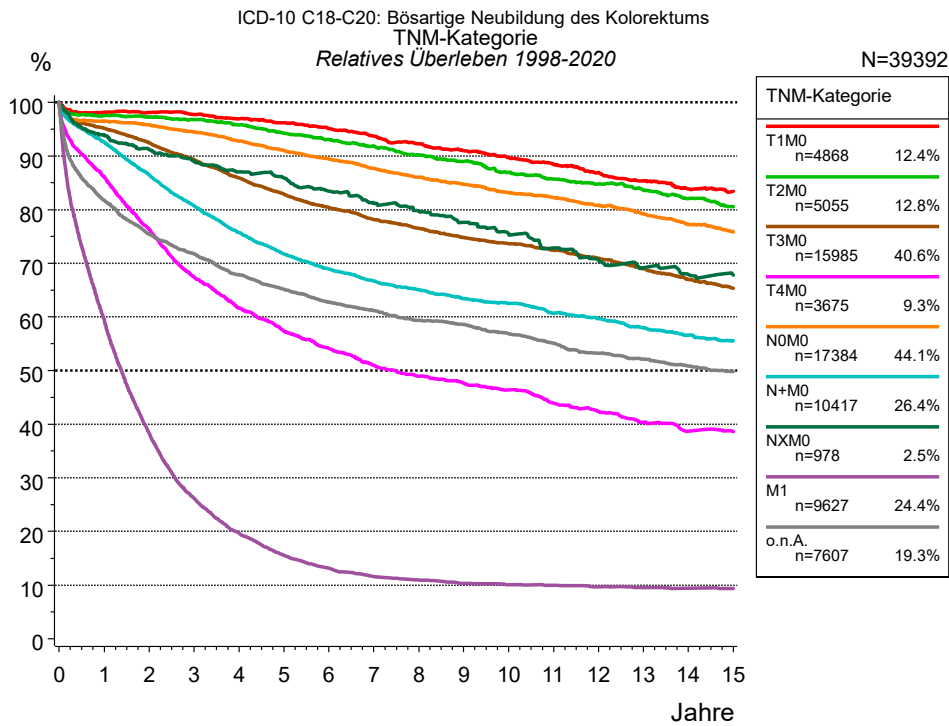


Abb. 4g. Relatives Überleben für Patienten mit Darmtumor nach TNM-Kategorie. 44 865 von 46 999 Patienten aus den Diagnosejahrgängen 1998 bis 2020 besitzen Angaben zu diesem Merkmal, für 39 392 Personen wurde eine Klassifikation erstellt. Die Patienten können in mehreren Kategorien gezählt sein, daher ist die Summe der Prozentangaben größer als 100 %. Die graue Linie repräsentiert 7 607 Patienten ohne auswertbare Angaben zum Merkmal TNM-Kategorie (16,2 % von 46 999 Patienten, die übrigen Prozentangaben beziehen sich auf n=39 392).

Jahre	TNM-Kategorie													
	T1M0 n=4868		T2M0 n=5055		T3M0 n=15985		T4M0 n=3675		NOM0 n=17384		N+M0 n=10417		NXM0 n=978	
	beob. %	rel. %	beob. %	rel. %	beob. %	rel. %	beob. %	rel. %	beob. %	rel. %	beob. %	rel. %	beob. %	rel. %
0	100.0	100.0	100.0	100.0	100.0	100.0	100.0	100.0	100.0	100.0	100.0	100.0	100.0	100.0
1	95.6	98.2	94.4	97.5	91.8	95.2	82.8	86.2	93.1	96.4	89.7	92.6	91.3	93.9
2	93.0	98.1	91.1	97.3	86.3	92.5	70.9	76.3	89.3	95.8	81.3	86.5	86.3	91.2
3	90.1	97.8	87.7	96.8	80.6	89.3	60.6	67.4	85.1	94.5	73.8	80.7	82.1	89.0
4	86.8	96.9	83.8	95.7	74.9	85.9	53.7	61.7	80.7	92.8	67.2	75.7	78.3	87.1
5	83.7	96.2	79.7	94.2	69.9	82.9	48.4	57.4	76.4	91.1	61.9	71.8	75.1	85.8
6	80.3	95.1	76.0	93.1	65.5	80.4	44.3	54.2	72.5	89.5	57.7	68.9	71.2	83.4
7	76.7	93.7	72.5	91.9	61.5	78.2	40.4	51.0	68.4	87.6	54.3	66.7	67.3	81.2
8	73.2	92.3	68.6	90.2	58.1	76.5	37.5	48.9	64.8	86.0	51.3	65.1	64.4	79.8
9	69.8	91.0	65.3	89.0	54.8	74.8	35.3	47.7	61.4	84.8	48.5	63.5	61.0	77.6
10	66.5	89.7	61.4	86.9	51.9	73.6	33.2	46.4	58.0	83.2	46.3	62.6	57.4	75.4
11	63.3	88.5	58.3	85.7	49.2	72.4	30.4	43.9	55.2	82.2	43.5	60.7	53.9	72.9
12	60.0	86.9	55.6	84.8	46.4	70.9	28.4	42.4	52.1	80.9	41.4	59.7	50.5	70.7
13	56.7	85.4	52.8	83.6	43.4	69.0	26.2	40.4	49.1	79.2	38.9	58.0	47.4	69.2
14	53.6	83.9	49.7	82.0	40.4	67.0	24.3	38.7	45.9	77.2	36.6	56.6	44.9	67.9
15	51.2	83.4	46.9	80.6	37.8	65.3	23.4	38.6	43.2	75.8	34.7	55.5	43.1	67.8
Median	15.5		13.9		10.7		4.8		12.7		8.4		12.0	

Forts.	TNM-Kategorie			
	M1 n=9627		o.n.A. n=7607	
	beob. %	rel. %	beob. %	rel. %
Jahre				
0	100.0	100.0	100.0	100.0
1	57.6	59.5	77.9	81.7
2	36.2	38.3	69.1	75.4
3	24.1	26.1	63.3	71.7
4	17.8	19.7	57.7	67.9
5	13.7	15.5	53.5	65.2
6	11.4	13.2	49.6	62.7
7	9.8	11.6	46.7	61.2
8	9.1	11.0	43.7	59.4
9	8.3	10.4	41.5	58.6
10	7.9	10.1	38.9	56.9
11	7.6	9.9	36.3	55.1
12	7.1	9.7	33.7	53.2
13	6.8	9.5	31.8	52.1
14	6.5	9.4	29.8	50.9
15	6.3	9.4	28.1	49.8
Median	1.3		5.9	

Tab. 4h. Beobachtetes (beob.) und relatives (rel.) Überleben für Patienten mit Darmtumor nach TNM-Kategorie im Zeitraum 1998-2020 (N=39 392).

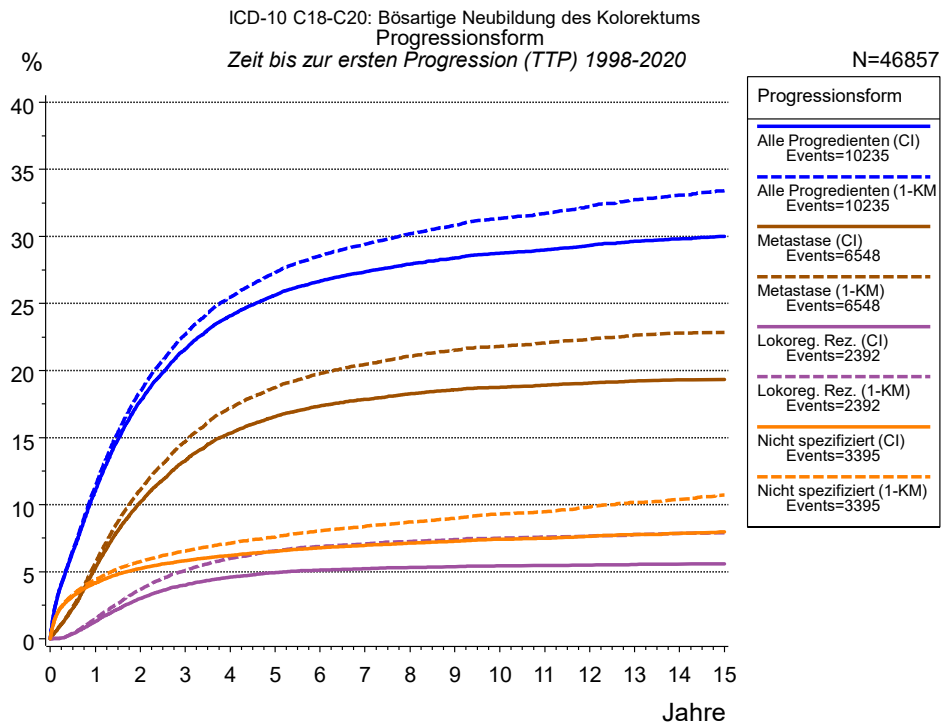


Abb. 5a. Zeit bis zum ersten Progressionsereignis für 46 857 Patienten mit Darmtumor aus den Diagnosejahrgängen 1998 bis 2020 (bei soliden Tumoren nur M0) geschätzt als kumulative Inzidenzfunktion (CI, durchgezogene Linie) mit Tod als konkurrierendes Risiko und als umgekehrter Kaplan-Meier-Schätzer (1-KM, gestrichelte Linie). Die Häufigkeit der Ereignisse kann aufgrund von Untererfassung unterschätzt sein.

	Progressionsform						
	Alle Progredienten (CI)	Alle Progredienten (1-KM)	Metastase (CI)	Metastase (1-KM)	Lokoreg. Rez. (CI)	Lokoreg. Rez. (1-KM)	Nicht spezifiziert (CI)
N	37395	37395	37398	37398	46857	46857	46854
Events	10159	10159	6527	6527	2376	2376	3349
konkurr.	9315		12370		24226		23136
Jahre	%	%	%	%	%	%	%
0	0.0	0.0	0.0	0.0	0.0	0.0	0.0
1	11.0	11.3	5.3	5.6	1.3	1.5	4.2
2	17.7	18.4	10.2	11.1	3.0	3.7	5.2
3	21.6	22.7	13.3	14.7	4.0	5.1	5.8
4	24.1	25.5	15.3	17.2	4.6	6.0	6.2
5	25.6	27.3	16.6	18.7	4.9	6.6	6.5
6	26.7	28.6	17.4	19.8	5.1	6.9	6.8
7	27.4	29.4	17.9	20.5	5.2	7.1	7.0
8	27.9	30.2	18.3	21.1	5.3	7.2	7.1
9	28.4	30.8	18.6	21.5	5.4	7.4	7.3
10	28.8	31.3	18.8	21.8	5.4	7.5	7.4
11	29.0	31.7	18.9	22.1	5.5	7.6	7.5
12	29.3	32.2	19.1	22.4	5.5	7.7	7.6
13	29.6	32.8	19.2	22.6	5.5	7.8	7.8
14	29.8	33.1	19.3	22.8	5.6	7.9	7.9
15	30.0	33.4	19.3	22.8	5.6	7.9	8.0

Progressionsform	
Forts.	Nicht
	spezifiziert (1-KM)
N	46854
Events	3349
konkurr.	
Jahre	%
0	0.0
1	4.4
2	5.7
3	6.5
4	7.1
5	7.6
6	8.1
7	8.4
8	8.7
9	9.0
10	9.3
11	9.5
12	9.8
13	10.2
14	10.4
15	10.7

Tab. 5b. Zeit bis zur ersten Progression (CI) für Patienten mit Darmtumor im Zeitraum 1998-2020 (N=46 857) mit gesamter Anzahl von Progressionsereignissen (Events) und von Todesfällen als konkurrierendes Risiko (konkurr.).

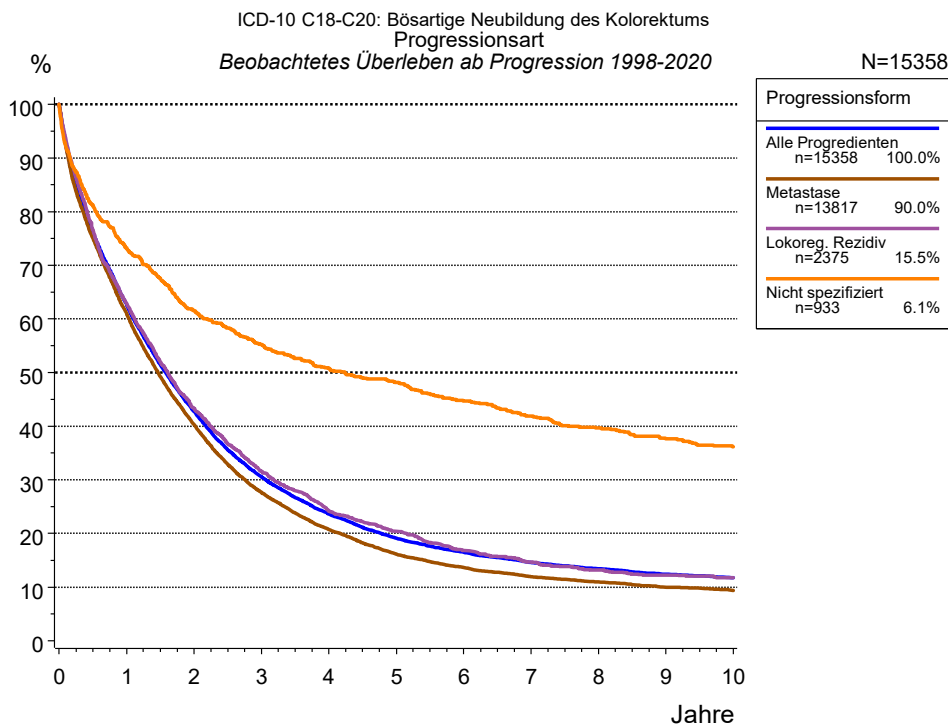


Abb. 5c. Beobachtetes Überleben ab erster Progression für 15 358 Patienten mit Darmtumor aus den Diagnosejahrgängen 1998 bis 2020. Diese 15 358 Patienten, für die ein klinischer Hinweis auf ein Progressionsereignis im Krankheitsverlauf vorliegt, entsprechen 32,8 % der 46 857 ausgewerteten Personen (einschl. M1, n=9 462, 20,2 %). Nicht berücksichtigt sind 4 339 Patienten (9,3 %), bei denen die Progression dem Register erst mit der Todesbescheinigung bekannt wurde. Mehrere Progressionsformen bei einem Patienten sind möglich, die auch in zeitlichem Abstand auftreten können. Die nicht spezifizierte Progression wird nur gezählt, wenn sie die erste oder die einzige Progressionsform im Verlauf ist.

Die Dokumentation besitzt häufig nicht die sprachliche Schärfe, um bei soliden Tumoren Lokalrezidive, regionäre Lymphknotenrezidive und Metastasen als Ereignisse unterscheiden zu können. Häufig ist auch „nicht spezifiziert“ zu registrieren. „Alle Progredienten“ sind Patienten, bei denen mindestens ein Ereignis im Krankheitsverlauf bekannt ist (einschl. primärer M1-Befunde). Die Anzahl der tatsächlichen Progressionen wird dabei unterschätzt. Lokalrezidive oder Metastasen sind Ereignisse, deren Summe größer als 100 % ist, weil mehrere Ereignisse im Verlauf auftreten können, ein Patient also in mehreren Kurven berücksichtigt werden kann.

Jahre	Progressionsform			
	Alle Progredienten n=15358 %	Metastase n=13817 %	Lokoreg. Rezidiv n=2375 %	Nicht spezifiziert n=933 %
0	100.0	100.0	100.0	100.0
1	62.7	61.0	62.8	73.3
2	42.7	40.3	43.3	61.4
3	30.6	27.7	31.7	55.3
4	23.6	20.8	24.2	50.7
5	19.2	16.1	20.4	48.2
6	16.5	13.7	16.8	44.7
7	14.6	11.9	14.7	41.9
8	13.4	11.0	13.2	39.7
9	12.4	10.0	12.3	37.7
10	11.8	9.4	11.7	36.2

Tab. 5d. Beobachtetes Überleben ab erster Progression für Patienten mit Darmtumor im Zeitraum 1998-2020 (N=15 358).

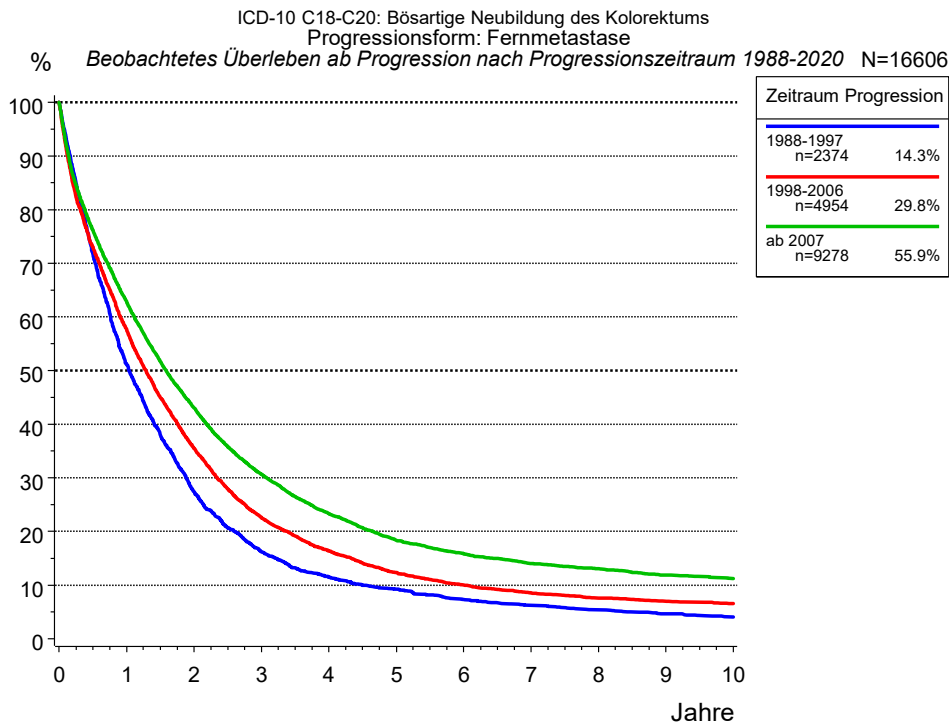


Abb. 5e. Beobachtetes Überleben ab erster Progression (Fernmetastase) für 16 606 Patienten mit Darmtumor aus den Diagnosejahren 1988 bis 2020 nach Zeitraum Progression.

Jahre	Zeitraum Progression		
	1988-1997 n=2374 %	1998-2006 n=4954 %	ab 2007 n=9278 %
0	100.0	100.0	100.0
1	51.1	57.6	62.8
2	27.3	35.5	43.0
3	16.2	22.6	30.7
4	11.4	16.4	23.3
5	9.2	12.3	18.4
6	7.3	10.0	15.9
7	6.2	8.5	14.0
8	5.4	7.6	13.1
9	4.6	7.0	11.9
10	4.1	6.6	11.3

Tab. 5f. Beobachtetes Überleben ab erster Progression (Fernmetastase) für Patienten mit Darmtumor im Zeitraum 1988-2020 nach Zeitraum Progression (N=16 606).

Abkürzungen

TRM	Tumorregister München	
NCI	National Cancer Institute, USA	
SEER	Surveillance, Epidemiology, and End Results, USA	
UICC	Union for International Cancer Control, Genf	
DCO	Death certificate only	Diagnose ausschließlich aus Todesbescheinigung bekannt
k.A.	Keine Angabe	
o.n.A.	Ohne nähere Angabe	
OS	Overall/Observed Survival	Gesamtüberleben/beobachtetes Überleben (Kaplan-Meier-Schätzer) Beginn: Erstdiagnose Ereignis: Tod (alle Ursachen)
RS	Relative Survival	Relatives Überleben, relativ zur „Normalbevölkerung“, Quotient aus beobachtetem und zu erwartendem Überleben (Ederer II-Methode), Schätzung für das tumorspezifische Überleben
AS	Assembled Survival	Zusammengesetzte Darstellung des beobachteten, erwarteten, relativen Überlebens
CS	Conditional Survival	Konditionales Survival Überlebenswahrscheinlichkeit unter der Bedingung, einen bestimmten Zeitraum überlebt zu haben
TTP	Time to Progression	Zeit bis erste Progression Beginn: Erstdiagnose Ereignis (Progression): erste(s) Lokal-, Lymphknotenrezidiv, Metastase oder unspezifische Progression
	1-KM	1 minus Kaplan-Meier-Schätzer („umgekehrter“ Kaplan-Meier-Schätzer)
	CI	Kumulative Inzidenz Tod als konkurrierendes Ereignis (nach Kalbfleisch und Prentice)
PPS	Post-Progression Survival	Überleben ab erster Progression (Kaplan-Meier-Schätzer) Beginn (Progression): erste(s) Lokal-, Lymphknotenrezidiv, Metastase oder unspezifische Progression Ereignis: Tod (alle Ursachen)

Empfohlene Zitierweise

Tumorregister München. Überleben ICD-10 C18-C20: Darmtumor [Internet]. 2021 [aktualisiert 03.01.2022].
Abrufbar von: <https://www.tumorregister-muenchen.de/facts/surv/sC1820G-ICD-10-C18-C20-Darmtumor-Survival.pdf>

Autorenrechte

Der Zugang zu den vom Tumorregister München im offenen Internet bereitgestellten Inhalten ist weltweit verfügbar und kostenfrei. Die Dokumente dürfen unter Benennung der Urheberschaft frei heruntergeladen, genutzt, kopiert, gedruckt oder verteilt werden.

Haftungsausschluss

Das Tumorregister München übernimmt keinerlei Gewähr für die Aktualität, Korrektheit, Vollständigkeit oder Qualität der im Internet bereitgestellten Inhalte.