

Tumorregister München



- ▶ Inzidenz und Mortalität
- ▶ Auswahlmatrix
- ▶ Homepage
- ▶ *English*

ICD-10 C33, C34: Lungentumor

Survival

Diagnosejahr	1988-1997	1998-2020
Patienten	4 527	41 907
Erkrankungen	4 552	42 387
Fälle in Auswertung	4 033	28 678
Erstellungsdatum	03.01.2022	
Datenbankexport	20.12.2021	
Population	4,92 Mio.	



Tumorregister München
Bayerisches Krebsregister - Regionalzentrum München
am Klinikum Großhadern/IBE
Marchioninstr. 15
81377 München
Deutschland

<https://www.tumorregister-muenchen.de>

<https://www.tumorregister-muenchen.de/facts/surv/sC3334G-ICD-10-C33-C34-Lungentumor-Survival.pdf>

Index der Abbildungen und Tabellen

Abb./Tab.	Seite
1a Relatives Überleben nach Diagnosezeitraum (Grafik)	3
1b Überleben nach Diagnosezeitraum (Tabelle)	3
1c Relatives Überleben nach Diagnosejahr (Grafik)	4
1d Überleben nach Diagnosejahr (Tabelle)	4
2a Überleben nach Geschlecht (Grafik)	6
2b Überleben nach Geschlecht (Tabelle)	6
3a Beobachtetes Überleben nach Altersgruppe (Grafik)	7
3b Relatives Überleben nach Altersgruppe (Grafik)	7
3c Überleben nach Altersgruppe (Tabelle)	8
4a Relatives Überleben nach UICC (Grafik)	9
4b Überleben nach UICC (Tabelle)	9
4c Konditionales Überleben nach UICC (Grafik)	10
4d Konditionales Überleben nach UICC (Tabelle)	10
4g Relatives Überleben nach Histologie (Grafik)	11
4h Überleben nach Histologie (Tabelle)	11
5a Zeit bis zur ersten Progression (CI) (Grafik)	12
5b Zeit bis zur ersten Progression (Tabelle)	12
5c Beobachtetes Überleben ab Progression (Grafik)	14
5d Beobachtetes Überleben ab Progression (Tabelle)	14
5e Beobachtetes Überleben ab Progression nach Zeitraum Progression (Grafik)	15
5f Beobachtetes Überleben ab Progression nach Zeitraum Progression (Tabelle)	15

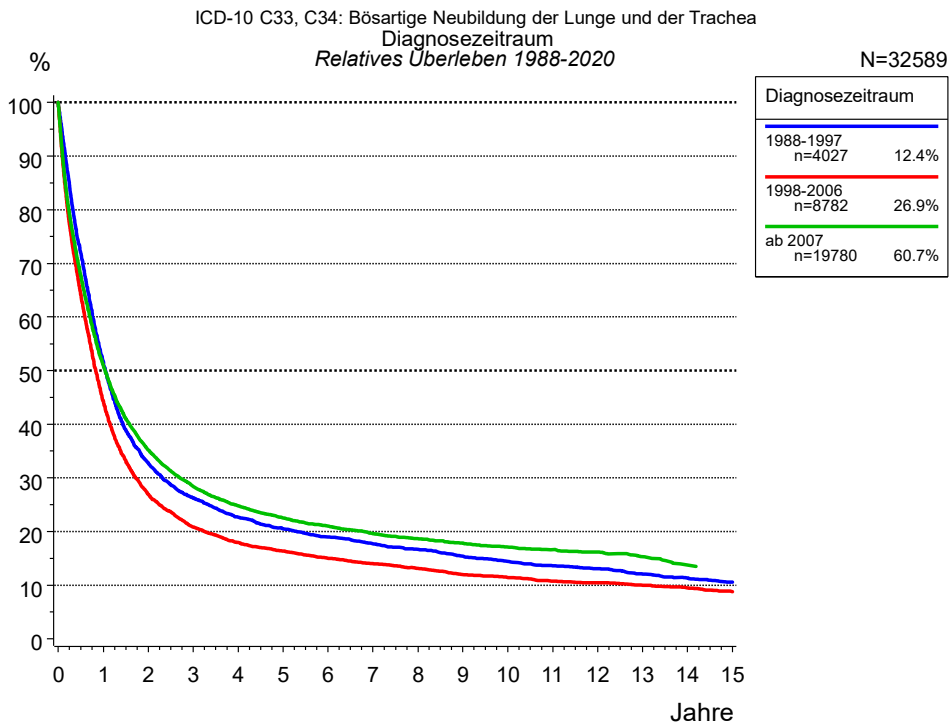


Abb. 1a. Relatives Überleben für Patienten mit Lungentumor nach Diagnosezeitraum. In der Auswertung befinden sich 32 589 Patienten aus den Diagnosejahrgängen 1988 bis 2020.

Eingeschlossen sind alle mit klinischen Daten registrierten Patienten, also keine DCO-Fälle. Die Daten ab 1998 haben mit dieser DCO-Einschränkung einen Bevölkerungsbezug. Die historischen Daten der vorausgehenden Perioden können stark selektiert sein, so dass univariate Vergleiche der dargestellten Zeitperioden nur mit Vorsicht zu interpretieren sind. Die verschiedenen Zeitperioden werden dennoch aufbereitet, um insbesondere den Langzeitverlauf des relativen Überlebens im Vergleich zu anderen Tumoren zugänglich zu machen.

Jahre	Diagnosezeitraum					
	1988-1997 n=4027		1998-2006 n=8782		ab 2007 n=19780	
	beob. %	rel. %	beob. %	rel. %	beob. %	rel. %
0	100.0	100.0	100.0	100.0	100.0	100.0
1	50.3	51.5	43.2	44.3	49.7	50.9
2	31.2	32.8	25.7	26.9	33.7	35.2
3	24.5	26.3	19.5	20.8	26.6	28.4
4	20.7	22.7	16.4	17.9	22.7	24.8
5	18.3	20.5	14.6	16.3	20.2	22.5
6	16.5	19.0	13.1	15.0	18.4	21.0
7	15.1	17.7	12.0	14.0	16.7	19.6
8	13.8	16.7	10.9	13.1	15.6	18.7
9	12.5	15.4	9.7	12.0	14.4	17.8
10	11.4	14.4	9.1	11.4	13.5	17.1
11	10.5	13.6	8.3	10.8	12.8	16.6
12	9.8	13.1	7.9	10.5	12.1	16.2
13	8.8	12.1	7.4	10.0	11.1	15.3
14	8.1	11.4	6.8	9.5	9.9	13.7
15	7.4	10.6	6.1	8.8		
Median	1.0		0.8		1.0	

Tab. 1b. Beobachtetes (beob.) und relatives (rel.) Überleben für Patienten mit Lungentumor nach Diagnosezeitraum im Zeitraum 1988-2020 (N=32 589).

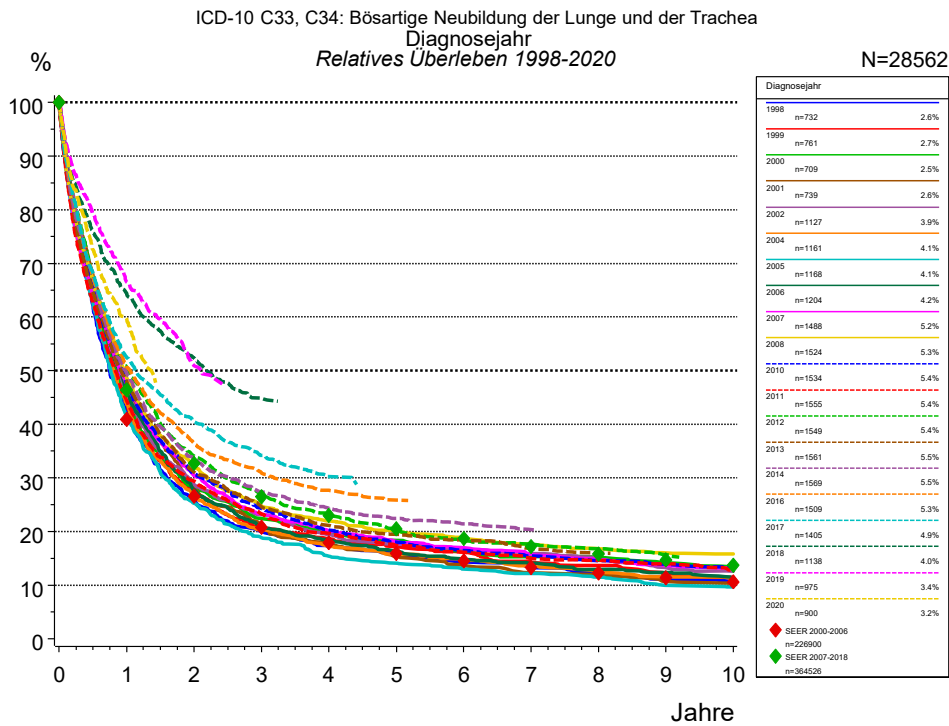


Abb. 1c. Relatives Überleben für Patienten mit Lungentumor nach Diagnosejahr. In der Auswertung befinden sich 28 562 Patienten aus den Diagnosejahrgängen 1998 bis 2020.

Die farbigen Symbole repräsentieren zum Vergleich die Survival-Ergebnisse des SEER-Programms (Surveillance, Epidemiology, and End Results) des National Cancer Institute (NCI) der USA, zusammengefasst für die Diagnosejahrgänge 2000 bis 2018.

Jahre	Diagnosejahr													
	1998 n=732		1999 n=761		2000 n=709		2001 n=739		2002 n=1127		2004 n=1161		2005 n=1168	
	beob. %	rel. %	beob. %	rel. %	beob. %	rel. %	beob. %	rel. %	beob. %	rel. %	beob. %	rel. %	beob. %	rel. %
0	100.0	100.0	100.0	100.0	100.0	100.0	100.0	100.0	100.0	100.0	100.0	100.0	100.0	100.0
1	41.4	42.5	43.0	44.2	43.1	44.2	47.3	48.4	44.6	45.8	42.9	43.9	40.6	41.5
2	24.9	26.1	26.3	27.7	27.0	28.3	27.0	28.1	27.4	28.7	25.4	26.5	24.2	25.2
3	18.7	20.0	19.2	20.7	21.1	22.4	20.0	21.3	21.6	23.1	19.1	20.3	17.7	18.9
4	15.9	17.4	16.9	18.7	18.2	19.8	16.3	17.7	17.8	19.5	15.9	17.3	14.2	15.4
5	14.1	15.9	15.1	17.1	16.5	18.4	13.9	15.4	15.9	17.7	14.1	15.7	12.8	14.1
6	12.4	14.3	13.9	16.1	14.4	16.4	12.1	13.6	14.5	16.6	12.9	14.7	11.6	13.0
7	11.4	13.3	12.1	14.3	13.2	15.3	10.7	12.3	13.5	15.9	11.7	13.6	10.6	12.2
8	9.8	12.0	11.3	13.7	12.9	15.2	10.3	11.9	12.4	14.8	10.5	12.5	9.8	11.5
9	8.9	11.1	9.6	11.9	11.6	14.2	9.0	10.7	10.8	13.2	9.4	11.6	8.3	10.0
10	8.3	10.5	9.0	11.5	10.7	13.4	8.5	10.4	10.0	12.6	8.9	11.2	7.8	9.6
Median	0.7		0.8		0.8		0.9		0.9		0.8		0.7	

Forts.	Diagnosejahr													
	2006 n=1204		2007 n=1488		2008 n=1524		2010 n=1534		2011 n=1555		2012 n=1549		2013 n=1561	
Jahre	beob. %	rel. %	beob. %	rel. %	beob. %	rel. %	beob. %	rel. %	beob. %	rel. %	beob. %	rel. %	beob. %	rel. %
0	100.0	100.0	100.0	100.0	100.0	100.0	100.0	100.0	100.0	100.0	100.0	100.0	100.0	100.0
1	45.1	46.2	46.3	47.5	47.5	48.7	46.6	47.7	43.3	44.4	49.5	50.6	46.9	48.0
2	26.5	27.8	29.0	30.4	30.8	32.3	29.4	30.7	28.1	29.4	32.6	34.1	29.7	31.1
3	19.6	21.0	21.7	23.3	23.2	24.7	22.8	24.3	21.8	23.2	25.4	27.1	23.1	24.6
4	16.8	18.4	18.3	20.1	20.1	21.9	18.6	20.3	18.2	19.7	21.3	23.2	19.4	21.2
5	14.5	16.3	16.1	18.1	18.1	20.2	16.2	18.0	15.6	17.4	18.2	20.3	17.5	19.5
6	12.9	14.8	14.7	17.0	16.6	18.9	14.4	16.4	14.2	16.1	16.1	18.4	16.1	18.4
7	12.0	14.1	13.3	15.8	15.0	17.6	13.3	15.4	12.9	15.0	15.1	17.6	14.4	16.8
8	10.8	12.9	12.1	14.7	14.0	16.8	12.2	14.6	12.3	14.6	14.1	16.8	13.4	16.0
9	10.0	12.4	10.9	13.7	13.0	16.0	11.5	13.9	11.4	13.9	12.8	15.6		
10	9.0	11.4	10.3	13.2	12.5	15.8	10.6	13.3	10.3	12.8				
Median	0.8		0.9		0.9		0.9		0.8		1.0		0.9	

Forts.	Diagnosejahr											
	2014 n=1569		2016 n=1509		2017 n=1405		2018 n=1138		2019 n=975		2020 n=900	
Jahre	beob. %	rel. %	beob. %	rel. %	beob. %	rel. %	beob. %	rel. %	beob. %	rel. %	beob. %	rel. %
0	100.0	100.0	100.0	100.0	100.0	100.0	100.0	100.0	100.0	100.0	100.0	100.0
1	48.4	49.6	49.5	50.6	51.2	52.3	63.0	64.4	65.0	66.6	58.4	59.7
2	32.2	33.7	34.9	36.4	38.9	40.5	50.3	52.4	48.6	50.9		
3	25.7	27.4	29.1	30.9	32.1	34.2	42.0	44.8				
4	22.2	24.2	25.6	27.7	27.8	30.2						
5	20.1	22.4	23.5	25.8								
6	18.7	21.4										
7	17.3	20.4										
Median	0.9		1.0		1.1		2.0		1.9		1.3	

Tab. 1d. Beobachtetes (beob.) und relatives (rel.) Überleben für Patienten mit Lungentumor nach Diagnosejahr im Zeitraum 1998-2020 (N=28 562).

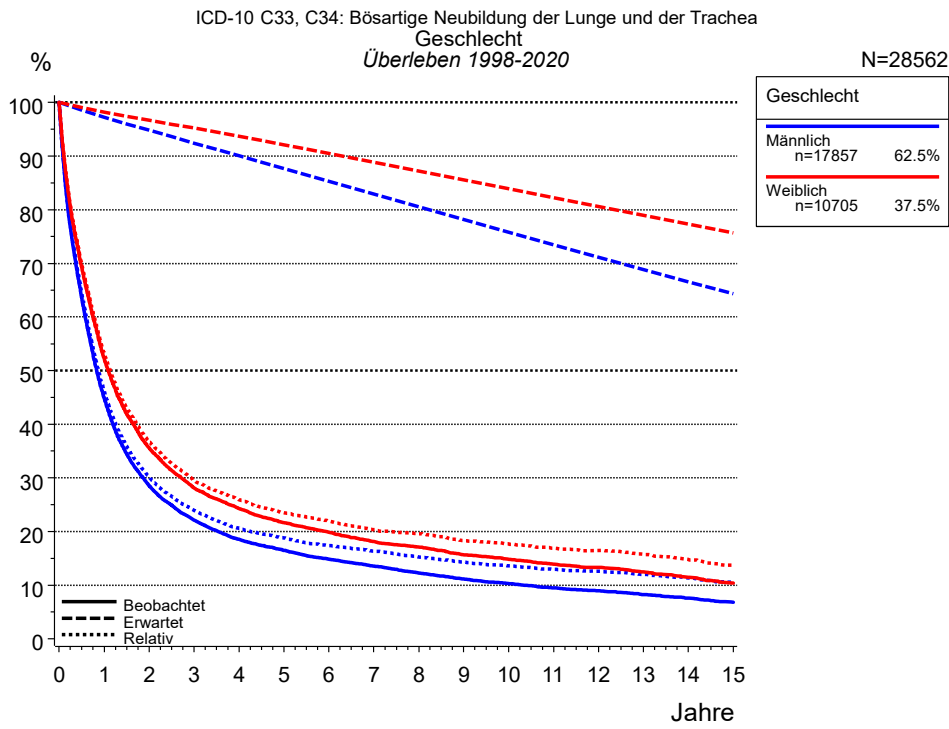


Abb. 2a. Beobachtetes, erwartetes und relatives Überleben für Patienten mit Lungentumor nach Geschlecht. In der Auswertung befinden sich 28 562 Patienten aus den Diagnosejahrgängen 1998 bis 2020.

Jahre	Geschlecht			
	Männlich n=17857		Weiblich n=10705	
	beob. %	rel. %	beob. %	rel. %
0	100.0	100.0	100.0	100.0
1	45.0	46.3	52.3	53.2
2	28.5	30.1	35.6	36.8
3	22.1	23.9	28.1	29.5
4	18.6	20.6	24.2	25.9
5	16.5	18.8	21.6	23.5
6	14.8	17.4	19.8	21.9
7	13.5	16.3	18.1	20.3
8	12.3	15.3	17.1	19.6
9	11.2	14.3	15.6	18.3
10	10.3	13.6	14.8	17.6
11	9.5	13.0	13.9	16.9
12	9.0	12.6	13.3	16.4
13	8.3	12.0	12.5	15.7
14	7.6	11.4	11.4	14.8
15	6.8	10.6	10.4	13.7
Median	0.8		1.1	

Tab. 2b. Beobachtetes (beob.) und relatives (rel.) Überleben für Patienten mit Lungentumor nach Geschlecht im Zeitraum 1998-2020 (N=28 562).

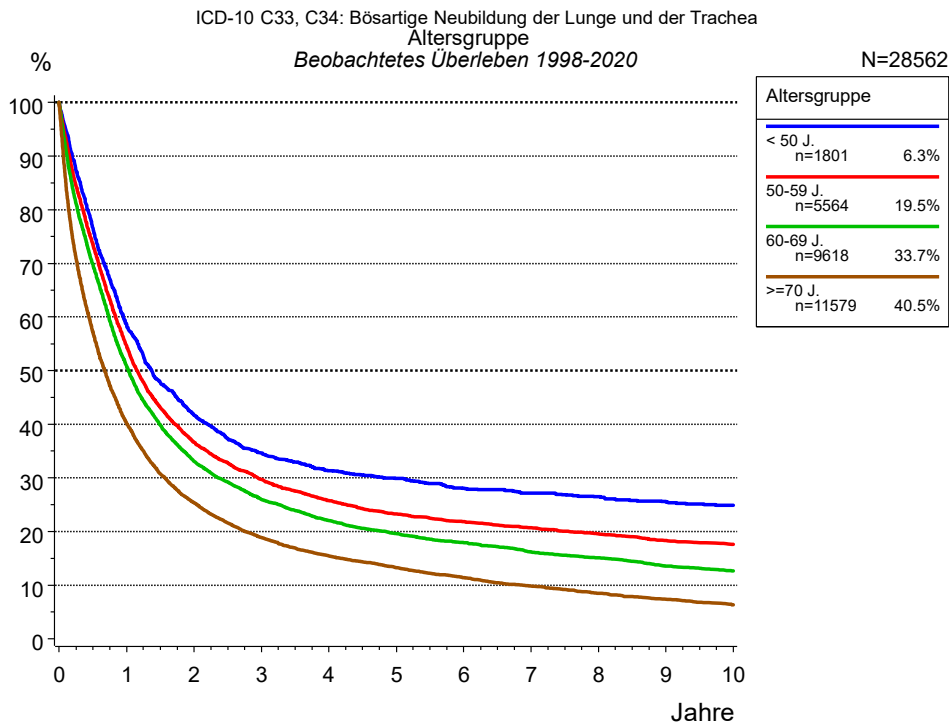


Abb. 3a. Beobachtetes Überleben für Patienten mit Lungentumor nach Altersgruppe. In der Auswertung befinden sich 28 562 Patienten aus den Diagnosejahren 1998 bis 2020.

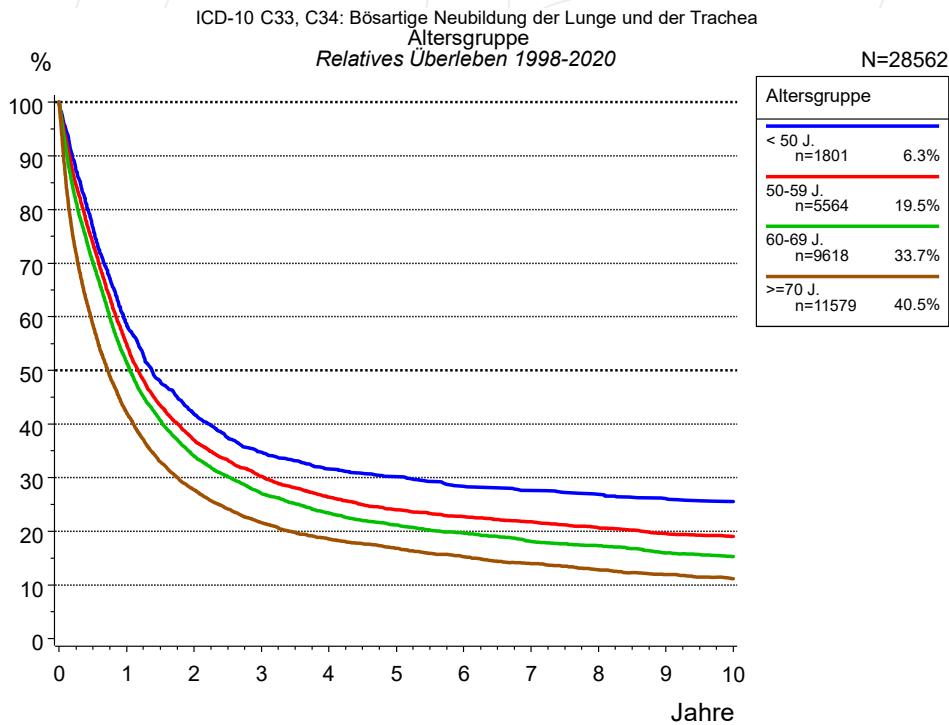


Abb. 3b. Relatives Überleben für Patienten mit Lungentumor nach Altersgruppe. In der Auswertung befinden sich 28 562 Patienten aus den Diagnosejahren 1998 bis 2020.

Jahre	Altersgruppe							
	< 50 J. n=1801		50-59 J. n=5564		60-69 J. n=9618		>=70 J. n=11579	
	beob. %	rel. %	beob. %	rel. %	beob. %	rel. %	beob. %	rel. %
0	100.0	100.0	100.0	100.0	100.0	100.0	100.0	100.0
1	58.5	58.7	54.6	54.9	50.8	51.4	40.2	42.1
2	41.7	41.8	36.6	37.0	33.1	34.0	25.3	27.7
3	34.6	34.7	29.7	30.3	26.0	27.1	18.9	21.6
4	31.3	31.6	25.7	26.4	22.1	23.4	15.5	18.6
5	29.9	30.2	23.2	24.0	19.6	21.2	13.3	16.8
6	28.1	28.4	21.8	22.7	17.9	19.7	11.4	15.2
7	27.2	27.6	20.7	21.8	16.1	18.1	9.8	14.0
8	26.4	26.9	19.5	20.7	15.1	17.3	8.5	12.8
9	25.6	26.1	18.3	19.6	13.6	15.9	7.4	12.0
10	24.9	25.5	17.6	19.1	12.6	15.3	6.3	11.1
Median	1.4		1.2		1.0		0.7	

Tab. 3c. Beobachtetes (beob.) und relatives (rel.) Überleben für Patienten mit Lungentumor nach Altersgruppe im Zeitraum 1998-2020 (N=28 562).

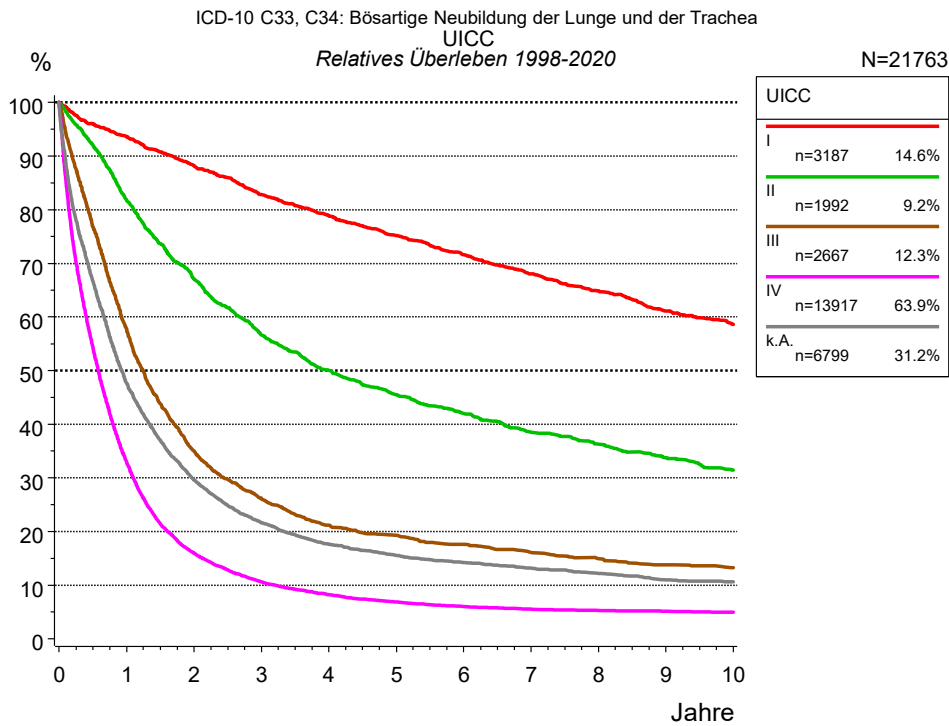


Abb. 4a. Relatives Überleben für Patienten mit Lungentumor nach UICC. 25 356 von 28 562 Patienten aus den Diagnosejahrgängen 1998 bis 2020 besitzen Angaben zu diesem Merkmal, für 21 763 Personen wurde eine Klassifikation erstellt. Die graue Linie repräsentiert 6 799 Patienten ohne auswertbare Angaben zum Merkmal UICC (23,8 % von 28 562 Patienten, die übrigen Prozentangaben beziehen sich auf n=21 763).

Jahre	UICC									
	I n=3187		II n=1992		III n=2667		IV n=13917		k.A. n=6799	
	beob. %	rel. %	beob. %	rel. %	beob. %	rel. %	beob. %	rel. %	beob. %	rel. %
0	100.0	100.0	100.0	100.0	100.0	100.0	100.0	100.0	100.0	100.0
1	91.8	93.6	80.3	81.8	56.5	57.7	32.2	32.9	46.1	47.6
2	84.9	88.2	64.5	67.0	33.6	35.0	15.3	15.9	27.9	29.6
3	78.0	82.8	53.5	56.6	24.7	26.2	10.0	10.6	19.9	21.6
4	72.7	78.9	46.3	50.0	19.5	21.2	7.6	8.2	15.8	17.6
5	67.7	75.2	41.2	45.5	17.5	19.3	6.2	6.8	13.5	15.5
6	63.0	71.6	37.1	42.0	15.6	17.6	5.3	6.0	12.1	14.2
7	58.4	68.0	33.3	38.5	14.0	16.1	4.8	5.5	10.9	13.2
8	54.3	64.9	30.6	36.2	12.7	14.9	4.5	5.3	9.9	12.2
9	49.8	61.1	27.8	33.7	11.4	13.8	4.3	5.1	8.7	11.0
10	46.6	58.6	25.2	31.4	10.7	13.2	4.1	5.0	8.2	10.6
Median	9.0		3.4		1.2		0.6		0.9	

Tab. 4b. Beobachtetes (beob.) und relatives (rel.) Überleben für Patienten mit Lungentumor nach UICC im Zeitraum 1998-2020 (N=21 763).

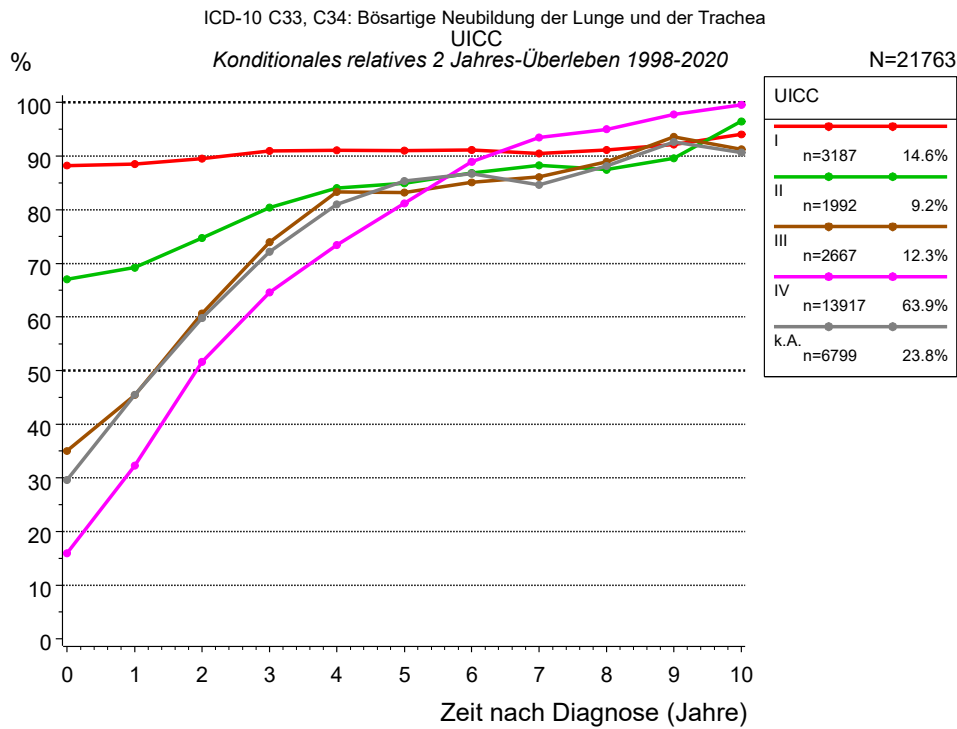


Abb. 4c. Konditionales relatives 2 Jahres-Überleben für Patienten mit Lungentumor nach UICC. 25 356 von 28 562 Patienten aus den Diagnosejahrgängen 1998 bis 2020 besitzen Angaben zu diesem Merkmal, für 21 763 Personen wurde eine Klassifikation erstellt. Die graue Linie repräsentiert 6 799 Patienten ohne auswertbare Angaben zum Merkmal UICC (23,8 % von 28 562 Patienten, die übrigen Prozentangaben beziehen sich auf n=21 763).

Jahre	UICC									
	I		II		III		IV		k.A.	
	n	Kond. Surv. % 2 J.	n	Kond. Surv. % 2 J.	n	Kond. Surv. % 2 J.	n	Kond. Surv. % 2 J.	n	Kond. Surv. % 2 J.
0	3187	88.2	1992	67.0	2667	35.0	13917	15.9	6799	29.6
1	2823	88.5	1557	69.2	1438	45.4	4329	32.3	3057	45.5
2	2486	89.5	1192	74.7	797	60.6	1918	51.6	1783	59.8
3	2146	90.9	939	80.4	531	73.9	1117	64.6	1184	72.2
4	1865	91.1	772	84.0	367	83.3	712	73.4	875	81.0
5	1596	91.0	649	84.9	284	83.2	489	81.2	699	85.3
6	1374	91.1	542	86.8	232	85.1	347	88.9	554	86.7
7	1183	90.5	437	88.3	177	86.1	273	93.4	455	84.6
8	1010	91.1	352	87.4	147	89.0	218	95.0	382	88.1
9	835	92.1	287	89.6	115	93.6	167	97.8	310	92.6
10	709	94.0	228	96.5	92	91.2	135	99.5	267	90.6

Tab. 4d. Konditionales Überleben für Patienten mit Lungentumor nach UICC im Zeitraum 1998-2020 (N=21 763).

Das konditionale relative Überleben repräsentiert die Überlebenswahrscheinlichkeit z.B. nach 2 oder 5 Jahren im Vergleich zur Normalbevölkerung (=100 %) unter der Bedingung, eine bestimmte Zeit nach Diagnose eines Tumors (x-Achse in Abb. 4a) überlebt zu haben. Damit wird eine Aussage möglich, wie sich das Risiko durch die Tumorerkrankung für ein bestimmtes Patientenkollektiv verringert. So beträgt beispielsweise für Patienten in der Untergruppe UICC=„I“, die mindestens 3 Jahre nach Diagnose des Tumors am Leben sind, die konditionale relative 2 Jahres-Überlebensrate 90.9% (n=2 146).

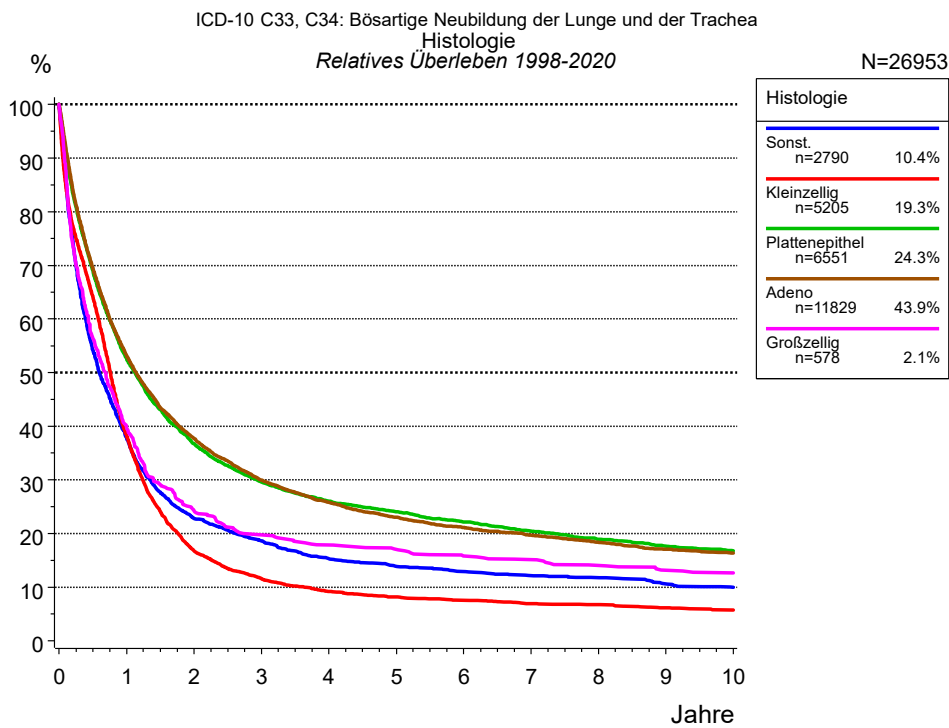


Abb. 4g. Relatives Überleben für Patienten mit Lungentumor nach Histologie. 26 953 von 28 562 Patienten aus den Diagnosejahrgängen 1998 bis 2020 besitzen Angaben zu diesem Merkmal.

Jahre	Histologie									
	Sonst. n=2790		Kleinzellig n=5205		Plattenepithel n=6551		Adeno n=11829		Großzellig n=578	
	beob. %	rel. %	beob. %	rel. %	beob. %	rel. %	beob. %	rel. %	beob. %	rel. %
0	100.0	100.0	100.0	100.0	100.0	100.0	100.0	100.0	100.0	100.0
1	36.8	37.8	37.4	38.2	51.2	52.6	52.0	53.1	39.0	39.6
2	21.7	22.8	16.1	16.7	34.9	36.8	36.2	37.7	23.3	24.2
3	17.3	18.6	11.0	11.6	27.4	29.6	28.2	30.0	18.8	19.8
4	13.9	15.3	8.6	9.2	23.4	26.0	23.8	25.8	16.6	17.8
5	12.3	13.9	7.5	8.2	21.1	24.1	20.7	23.0	15.5	17.0
6	11.2	12.9	6.8	7.5	18.9	22.2	18.6	21.1	14.0	15.8
7	10.3	12.2	6.1	6.9	16.9	20.4	17.0	19.7	13.2	15.1
8	9.8	11.8	5.9	6.7	15.3	19.0	15.5	18.4	11.9	14.1
9	8.6	10.6	5.2	6.2	13.8	17.6	14.0	17.1	10.8	13.1
10	7.9	9.9	4.8	5.7	12.7	16.7	13.0	16.3	10.3	12.7
Median	0.6		0.7		1.0		1.1		0.7	

Tab. 4h. Beobachtetes (beob.) und relatives (rel.) Überleben für Patienten mit Lungentumor nach Histologie im Zeitraum 1998-2020 (N=26 953).

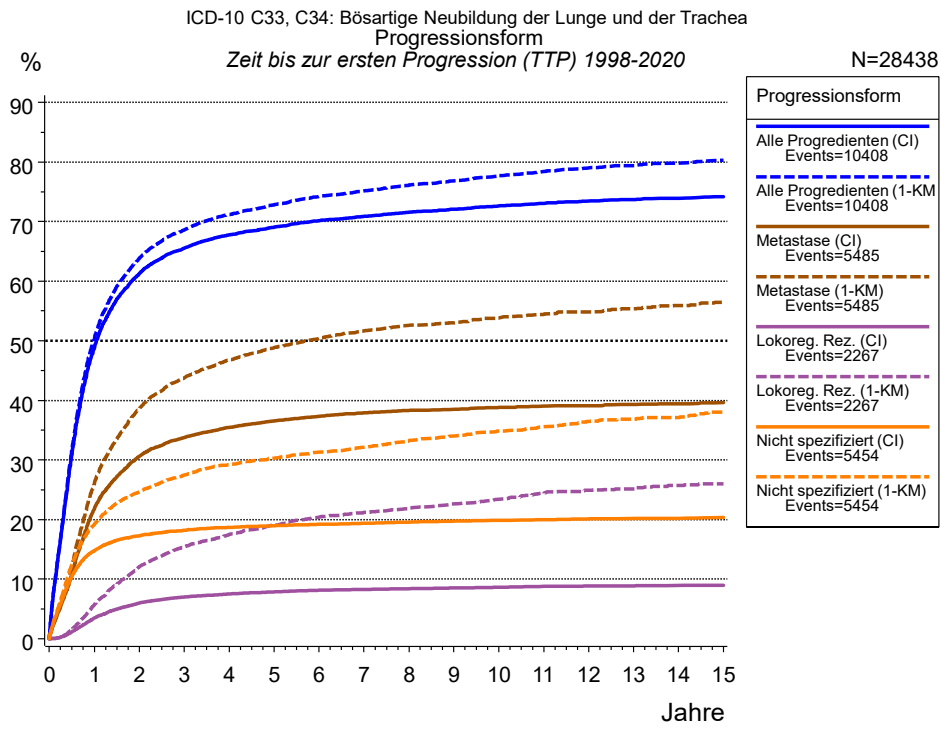


Abb. 5a. Zeit bis zum ersten Progressionsereignis für 28 438 Patienten mit Lungentumor aus den Diagnosejahrgängen 1998 bis 2020 (bei soliden Tumoren nur M0) geschätzt als kumulative Inzidenzfunktion (CI, durchgezogene Linie) mit Tod als konkurrierendes Risiko und als umgekehrter Kaplan-Meier-Schätzer (1-KM, gestrichelte Linie). Die Häufigkeit der Ereignisse kann aufgrund von Untererfassung unterschätzt sein.

	Progressionsform						
	Alle Progredienten (CI)	Alle Progredienten (1-KM)	Metastase (CI)	Metastase (1-KM)	Lokoreg. Rez. (CI)	Lokoreg. Rez. (1-KM)	Nicht spezifiziert (CI)
N	14879	14879	14885	14885	28437	28437	28433
Events	10391	10391	5474	5474	2260	2260	5447
konkurr.	1800		6200		21718		18701
Jahre	%	%	%	%	%	%	%
0	0.0	0.0	0.0	0.0	0.0	0.0	0.0
1	48.8	50.4	21.8	26.1	3.5	5.7	14.8
2	61.3	63.8	30.6	38.7	6.0	12.1	17.3
3	65.5	68.6	33.8	43.8	7.0	15.4	18.2
4	67.8	71.2	35.5	46.8	7.5	17.5	18.7
5	69.1	72.8	36.6	48.9	7.9	19.1	19.0
6	70.2	74.2	37.3	50.4	8.1	20.4	19.2
7	70.9	75.2	37.9	51.7	8.3	21.2	19.4
8	71.6	76.1	38.3	52.6	8.4	21.9	19.6
9	72.1	76.8	38.5	53.0	8.5	22.6	19.7
10	72.7	77.7	38.8	53.9	8.6	23.4	19.9
11	73.1	78.4	39.0	54.5	8.8	24.4	20.0
12	73.5	79.0	39.2	54.9	8.8	24.9	20.1
13	73.7	79.4	39.3	55.4	8.9	25.2	20.2
14	73.9	79.8	39.5	56.0	8.9	25.7	20.2
15	74.2	80.3	39.6	56.5	9.0	26.0	20.3

Progressionsform	
Forts.	Nicht
	spezifiziert (1-KM)
N	28433
Events	5447
konkurr.	
Jahre	%
0	0.0
1	19.2
2	24.7
3	27.5
4	29.2
5	30.3
6	31.4
7	32.2
8	33.2
9	34.1
10	34.9
11	35.6
12	36.4
13	36.8
14	37.1
15	38.0

Tab. 5b. Zeit bis zur ersten Progression (CI) für Patienten mit Lungentumor im Zeitraum 1998-2020 (N=28 438) mit gesamter Anzahl von Progressionsereignissen (Events) und von Todesfällen als konkurrierendes Risiko (konkurr.).

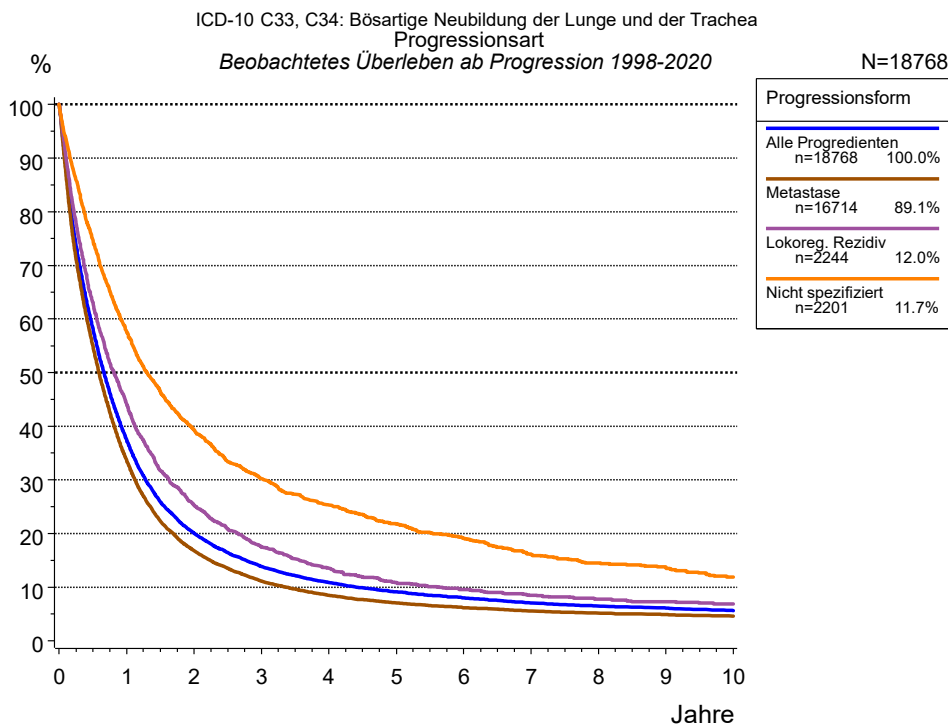


Abb. 5c. Beobachtetes Überleben ab erster Progression für 18 768 Patienten mit Lungentumor aus den Diagnosejahrgängen 1998 bis 2020. Diese 18 768 Patienten, für die ein klinischer Hinweis auf ein Progressionsereignis im Krankheitsverlauf vorliegt, entsprechen 66,0 % der 28 438 ausgewerteten Personen (einschl. M1, n=13 559, 47,7 %). Nicht berücksichtigt sind 5 199 Patienten (18,3 %), bei denen die Progression dem Register erst mit der Todesbescheinigung bekannt wurde. Mehrere Progressionsformen bei einem Patienten sind möglich, die auch in zeitlichem Abstand auftreten können. Die nicht spezifizierte Progression wird nur gezählt, wenn sie die erste oder die einzige Progressionsform im Verlauf ist.

Die Dokumentation besitzt häufig nicht die sprachliche Schärfe, um bei soliden Tumoren Lokalrezidive, regionäre Lymphknotenrezidive und Metastasen als Ereignisse unterscheiden zu können. Häufig ist auch „nicht spezifiziert“ zu registrieren. „Alle Progredienten“ sind Patienten, bei denen mindestens ein Ereignis im Krankheitsverlauf bekannt ist (einschl. primärer M1-Befunde). Die Anzahl der tatsächlichen Progressionen wird dabei unterschätzt. Lokalrezidive oder Metastasen sind Ereignisse, deren Summe größer als 100 % ist, weil mehrere Ereignisse im Verlauf auftreten können, ein Patient also in mehreren Kurven berücksichtigt werden kann.

Jahre	Progressionsform			
	Alle Progredienten n=18768 %	Metastase n=16714 %	Lokoreg. Rezidiv n=2244 %	Nicht spezifiziert n=2201 %
0	100.0	100.0	100.0	100.0
1	37.4	33.6	44.1	57.6
2	20.1	16.7	25.3	39.3
3	13.8	11.1	17.5	30.2
4	10.9	8.5	13.5	25.3
5	9.1	7.0	10.9	21.8
6	8.0	6.2	9.6	19.1
7	7.0	5.5	8.5	16.0
8	6.4	5.1	7.8	14.5
9	6.1	4.9	7.3	13.6
10	5.6	4.6	6.9	11.9

Tab. 5d. Beobachtetes Überleben ab erster Progression für Patienten mit Lungentumor im Zeitraum 1998-2020 (N=18 768).

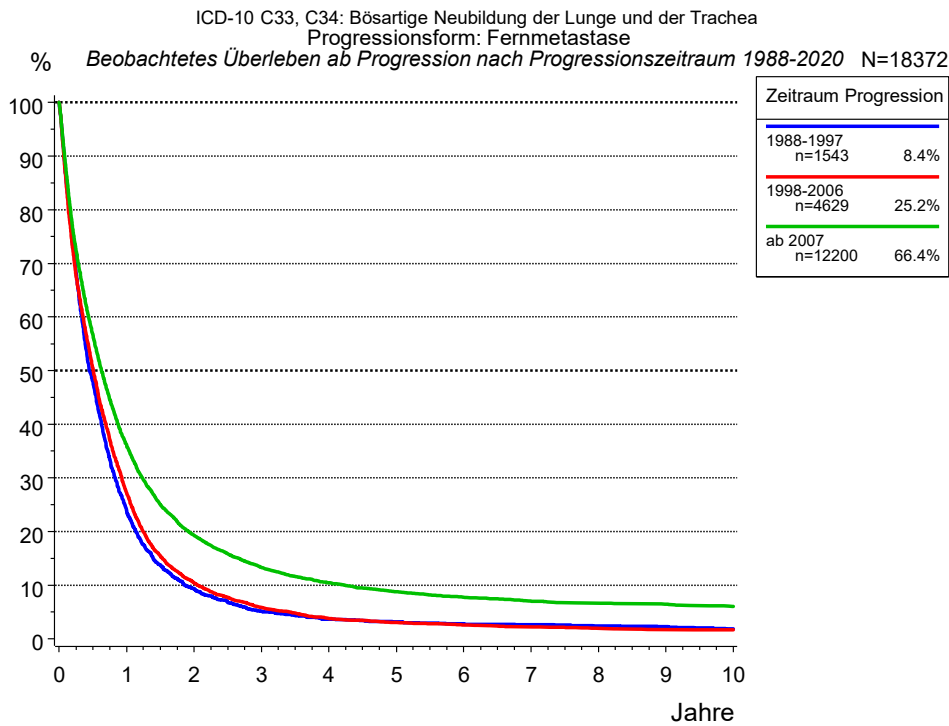


Abb. 5e. Beobachtetes Überleben ab erster Progression (Fernmetastase) für 18 372 Patienten mit Lungentumor aus den Diagnosejahrgängen 1988 bis 2020 nach Zeitraum Progression.

Jahre	Zeitraum Progression		
	1988-1997 n=1543 %	1998-2006 n=4629 %	ab 2007 n=12200 %
0	100.0	100.0	100.0
1	23.8	27.2	36.0
2	9.3	10.4	19.2
3	5.1	5.8	13.3
4	3.7	3.8	10.4
5	3.2	3.0	8.7
6	2.8	2.6	7.7
7	2.7	2.2	7.0
8	2.4	1.9	6.6
9	2.3	1.7	6.4
10	1.9	1.7	6.0

Tab. 5f. Beobachtetes Überleben ab erster Progression (Fernmetastase) für Patienten mit Lungentumor im Zeitraum 1988-2020 nach Zeitraum Progression (N=18 372).

Abkürzungen

TRM	Tumorregister München	
NCI	National Cancer Institute, USA	
SEER	Surveillance, Epidemiology, and End Results, USA	
UICC	Union for International Cancer Control, Genf	
DCO	Death certificate only	Diagnose ausschließlich aus Todesbescheinigung bekannt
k.A.	Keine Angabe	
o.n.A.	Ohne nähere Angabe	
OS	Overall/Observed Survival	Gesamtüberleben/beobachtetes Überleben (Kaplan-Meier-Schätzer) Beginn: Erstdiagnose Ereignis: Tod (alle Ursachen)
RS	Relative Survival	Relatives Überleben, relativ zur „Normalbevölkerung“, Quotient aus beobachtetem und zu erwartendem Überleben (Ederer II-Methode), Schätzung für das tumorspezifische Überleben
AS	Assembled Survival	Zusammengesetzte Darstellung des beobachteten, erwarteten, relativen Überlebens
CS	Conditional Survival	Konditionales Survival Überlebenswahrscheinlichkeit unter der Bedingung, einen bestimmten Zeitraum überlebt zu haben
TTP	Time to Progression	Zeit bis erste Progression Beginn: Erstdiagnose Ereignis (Progression): erste(s) Lokal-, Lymphknotenrezidiv, Metastase oder unspezifische Progression
	1-KM	1 minus Kaplan-Meier-Schätzer („umgekehrter“ Kaplan-Meier-Schätzer)
	CI	Kumulative Inzidenz Tod als konkurrierendes Ereignis (nach Kalbfleisch und Prentice)
PPS	Post-Progression Survival	Überleben ab erster Progression (Kaplan-Meier-Schätzer) Beginn (Progression): erste(s) Lokal-, Lymphknotenrezidiv, Metastase oder unspezifische Progression Ereignis: Tod (alle Ursachen)

Empfohlene Zitierweise

Tumorregister München. Überleben ICD-10 C33, C34: Lungentumor [Internet]. 2021 [aktualisiert 03.01.2022]. Abrufbar von: <https://www.tumorregister-muenchen.de/facts/surv/sC3334G-ICD-10-C33-C34-Lungentumor-Survival.pdf>

Autorenrechte

Der Zugang zu den vom Tumorregister München im offenen Internet bereitgestellten Inhalten ist weltweit verfügbar und kostenfrei. Die Dokumente dürfen unter Benennung der Urheberschaft frei heruntergeladen, genutzt, kopiert, gedruckt oder verteilt werden.

Haftungsausschluss

Das Tumorregister München übernimmt keinerlei Gewähr für die Aktualität, Korrektheit, Vollständigkeit oder Qualität der im Internet bereitgestellten Inhalte.