

Tumorregister München



- ▶ Inzidenz und Mortalität
- ▶ Auswahlmatrix
- ▶ Homepage
- ▶ *English*

ICD-10 C67: Blasenkarzinom

Survival

Diagnosejahr	1988-1997	1998-2020
Patienten	2 125	12 943
Erkrankungen	2 125	12 950
Fälle in Auswertung	1 803	8 238
Erstellungsdatum	03.01.2022	
Datenbankexport	20.12.2021	
Population	4,92 Mio.	



Tumorregister München
Bayerisches Krebsregister - Regionalzentrum München
am Klinikum Großhadern/IBE
Marchioninstr. 15
81377 München
Deutschland

<https://www.tumorregister-muenchen.de>

https://www.tumorregister-muenchen.de/facts/surv/sC67__G-ICD-10-C67-Blasenkarzinom-Survival.pdf

Index der Abbildungen und Tabellen

Abb./Tab.	Seite
1a Relatives Überleben nach Diagnosezeitraum (Grafik)	3
1b Überleben nach Diagnosezeitraum (Tabelle)	3
2a Überleben nach Geschlecht (Grafik)	4
2b Überleben nach Geschlecht (Tabelle)	4
3a Beobachtetes Überleben nach Altersgruppe (Grafik)	5
3b Relatives Überleben nach Altersgruppe (Grafik)	5
3c Überleben nach Altersgruppe (Tabelle)	6
4a Relatives Überleben nach UICC (Grafik)	7
4b Überleben nach UICC (Tabelle)	7
4e Relatives Überleben nach TNM-Kategorie (Grafik)	8
4f Überleben nach TNM-Kategorie (Tabelle)	8
4i Konditionales Überleben nach Tumorausbreitung (Grafik)	10
4j Konditionales Überleben nach Tumorausbreitung (Tabelle)	10
5a Zeit bis zur ersten Progression (CI) (Grafik)	11
5b Zeit bis zur ersten Progression (Tabelle)	11
5c Beobachtetes Überleben ab Progression (Grafik)	13
5d Beobachtetes Überleben ab Progression (Tabelle)	13
5e Beobachtetes Überleben ab Progression nach Zeitraum Progression (Grafik)	14
5f Beobachtetes Überleben ab Progression nach Zeitraum Progression (Tabelle)	14

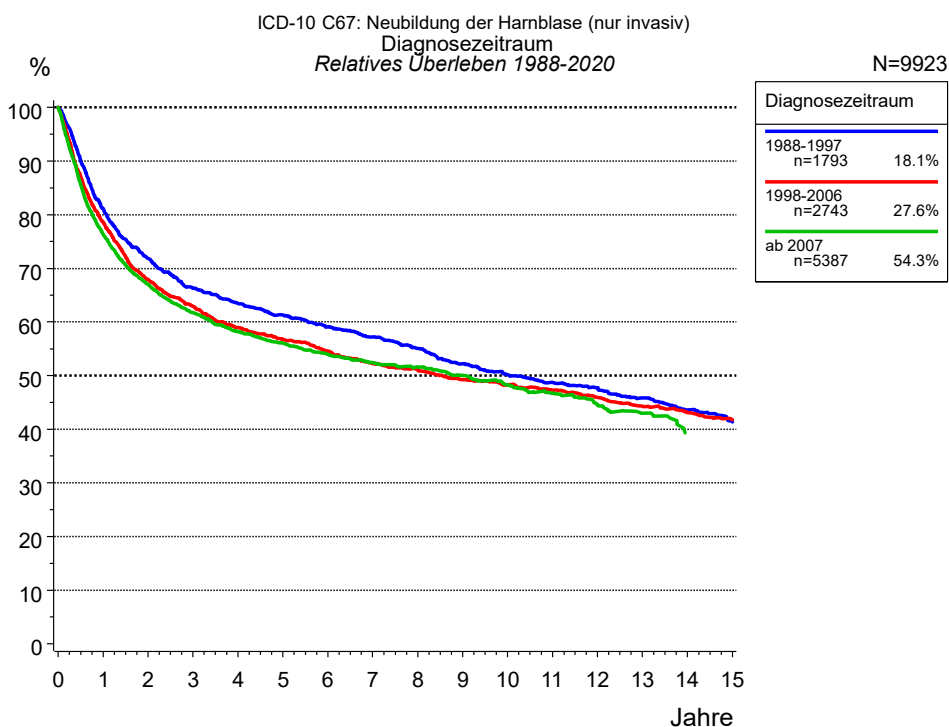


Abb. 1a. Relatives Überleben für Patienten mit Blasenkarzinom nach Diagnosezeitraum. In der Auswertung befinden sich 9 923 Patienten aus den Diagnosejahrgängen 1988 bis 2020.

Die farbigen Symbole repräsentieren zum Vergleich die Survival-Ergebnisse des SEER-Programms (Surveillance, Epidemiology, and End Results) des National Cancer Institute (NCI) der USA, zusammengefasst für die Diagnosejahrgänge bis .

Eingeschlossen sind alle mit klinischen Daten registrierten Patienten, also keine DCO-Fälle. Die Daten ab 1998 haben mit dieser DCO-Einschränkung einen Bevölkerungsbezug. Die historischen Daten der vorausgehenden Perioden können stark selektiert sein, so dass univariate Vergleiche der dargestellten Zeitperioden nur mit Vorsicht zu interpretieren sind. Die verschiedenen Zeitperioden werden dennoch aufbereitet, um insbesondere den Langzeitverlauf des relativen Überlebens im Vergleich zu anderen Tumoren zugänglich zu machen.

Jahre	Diagnosezeitraum					
	1988-1997 n=1793		1998-2006 n=2743		ab 2007 n=5387	
	beob. %	rel. %	beob. %	rel. %	beob. %	rel. %
0	100.0	100.0	100.0	100.0	100.0	100.0
1	77.2	81.2	75.0	78.6	73.0	76.4
2	65.2	71.9	62.2	67.8	61.5	67.0
3	57.6	66.3	55.5	62.9	54.7	61.8
4	53.0	63.5	50.0	58.9	49.5	58.2
5	49.1	61.3	46.4	56.8	45.9	56.1
6	45.4	59.1	43.0	54.6	42.5	53.9
7	42.2	57.2	39.6	52.3	39.7	52.5
8	39.0	55.1	37.2	51.0	37.5	51.5
9	35.6	52.2	34.6	49.2	34.8	50.0
10	32.9	50.2	32.7	48.3	32.3	48.3
11	30.7	48.7	30.7	47.2	30.0	46.7
12	29.0	47.7	28.6	45.9	27.4	44.5
13	26.7	45.8	26.6	44.3	25.3	43.0
14	24.4	43.6	24.8	43.1		
15	22.2	41.3	22.9	41.7		
Median	4.7		4.0		3.9	

Tab. 1b. Beobachtetes (beob.) und relatives (rel.) Überleben für Patienten mit Blasenkarzinom nach Diagnosezeitraum im Zeitraum 1988-2020 (N=9 923).

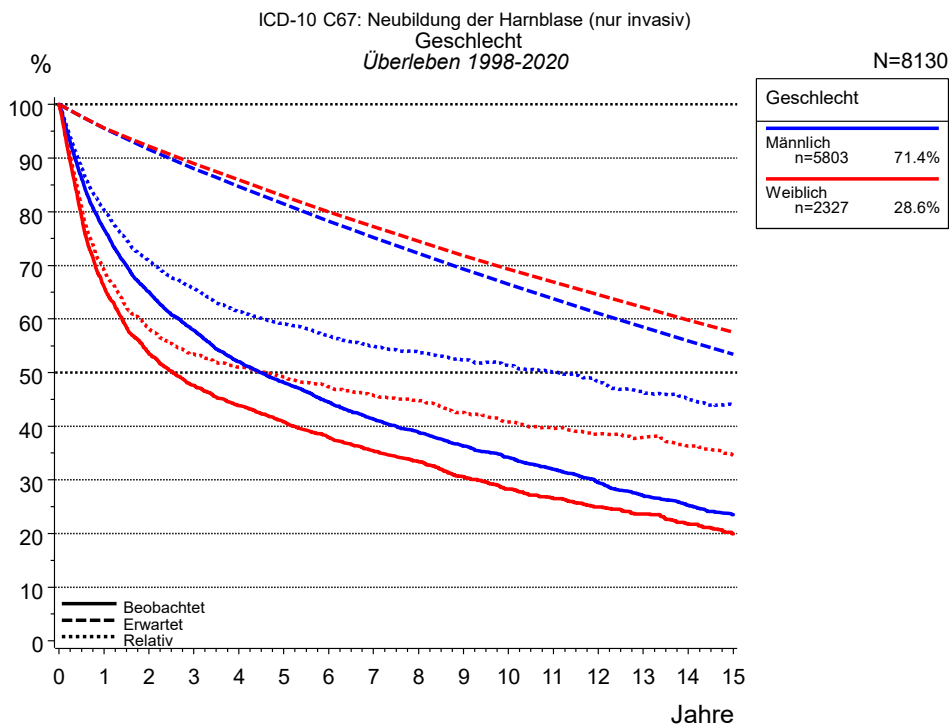


Abb. 2a. Beobachtetes, erwartetes und relatives Überleben für Patienten mit Blasenkarzinom nach Geschlecht. In der Auswertung befinden sich 8 130 Patienten aus den Diagnosejahrgängen 1998 bis 2020.

Jahre	Geschlecht			
	Männlich n=5803		Weiblich n=2327	
	beob. %	rel. %	beob. %	rel. %
0	100.0	100.0	100.0	100.0
1	76.7	80.4	66.0	69.1
2	65.0	70.9	53.6	58.1
3	57.9	65.7	47.6	53.5
4	52.0	61.4	43.9	51.0
5	48.2	59.1	40.8	49.2
6	44.5	56.9	38.0	47.4
7	41.3	54.9	35.4	45.8
8	38.9	53.8	33.4	44.8
9	36.3	52.4	30.6	42.6
10	34.1	51.3	28.3	40.8
11	31.9	50.1	26.5	39.6
12	29.5	48.2	24.9	38.6
13	27.1	46.2	23.6	37.9
14	25.2	45.0	21.8	36.3
15	23.5	43.9	19.9	34.5
Median	4.5		2.5	

Tab. 2b. Beobachtetes (beob.) und relatives (rel.) Überleben für Patienten mit Blasenkarzinom nach Geschlecht im Zeitraum 1998-2020 (N=8 130).

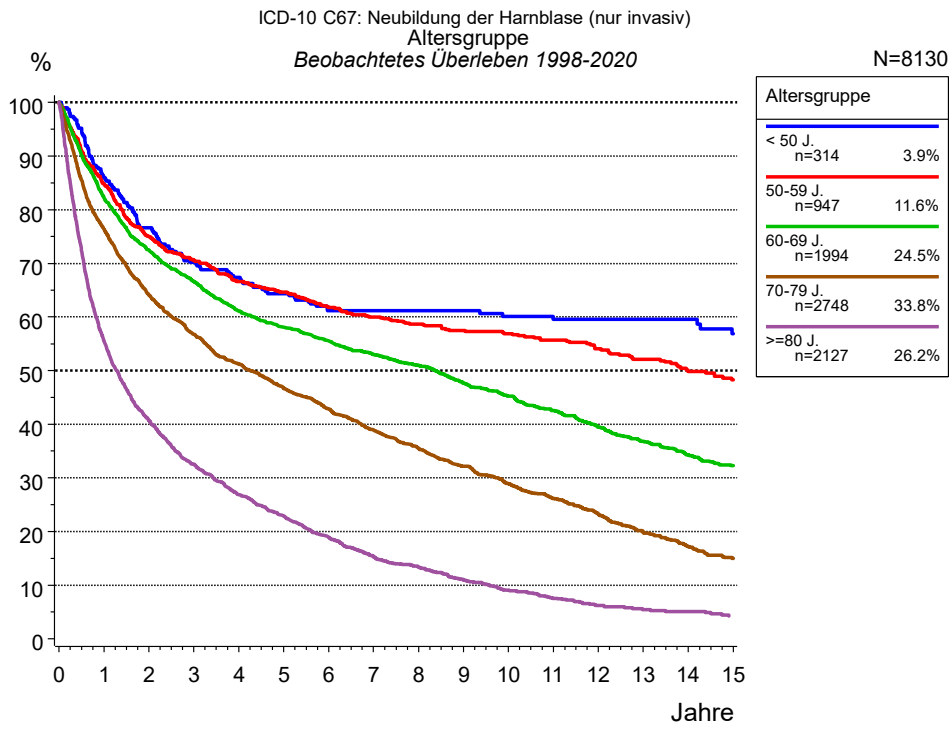


Abb. 3a. Beobachtetes Überleben für Patienten mit Blasenkarzinom nach Altersgruppe. In der Auswertung befinden sich 8 130 Patienten aus den Diagnosejahren 1998 bis 2020.

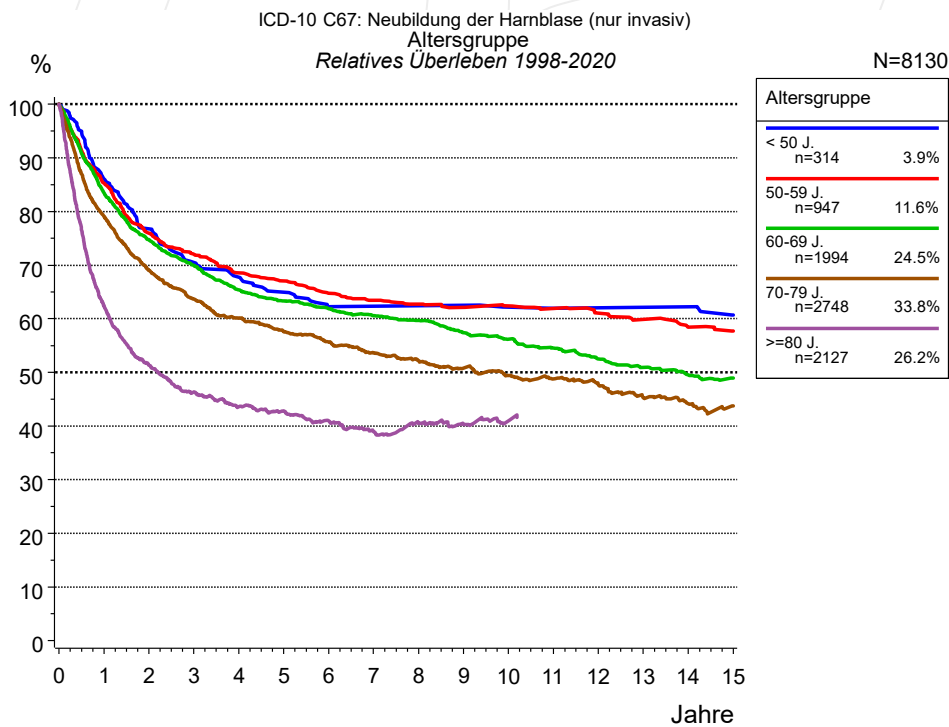


Abb. 3b. Relatives Überleben für Patienten mit Blasenkarzinom nach Altersgruppe. In der Auswertung befinden sich 8 130 Patienten aus den Diagnosejahren 1998 bis 2020.

Jahre	Altersgruppe									
	< 50 J. n=314		50-59 J. n=947		60-69 J. n=1994		70-79 J. n=2748		>=80 J. n=2127	
	beob. %	rel. %	beob. %	rel. %	beob. %	rel. %	beob. %	rel. %	beob. %	rel. %
0	100.0	100.0	100.0	100.0	100.0	100.0	100.0	100.0	100.0	100.0
1	86.0	86.0	84.8	85.3	82.3	83.5	76.3	79.0	55.6	62.4
2	76.6	76.7	75.0	76.0	72.5	74.8	64.1	69.0	40.8	51.3
3	70.2	70.5	70.6	72.0	66.6	69.9	56.8	63.7	32.6	46.4
4	67.3	67.7	66.6	68.5	61.1	65.4	51.2	60.1	26.8	43.6
5	64.4	64.9	64.6	67.1	58.1	63.3	46.8	57.6	22.9	42.7
6	61.2	62.2	61.8	64.8	55.5	61.9	42.8	55.7	18.9	40.9
7	61.2	62.3	60.0	63.5	53.0	60.5	38.9	53.7	15.3	38.9
8	61.2	62.4	58.7	62.7	50.9	59.6	35.5	52.1	13.3	40.5
9	61.2	62.5	57.5	62.2	47.7	57.4	32.1	50.8	10.9	40.3
10	60.1	62.1	56.9	62.4	45.3	56.2	29.0	49.4	9.0	40.9
11	59.5	61.9	55.7	61.9	42.5	54.5	26.1	48.8	7.5	43.4
12	59.5	62.0	54.1	61.1	39.5	52.5	23.3	47.7	6.2	45.8
13	59.5	62.1	52.1	59.9	36.9	50.9	20.0	45.3	5.4	53.1
14	59.5	62.2	49.8	58.4	34.4	49.5	17.2	44.1	5.1	65.8
15	56.9	60.6	48.3	57.7	32.3	48.9	15.0	43.7		
Median	21.0		14.0		8.4		4.3		1.3	

Tab. 3c. Beobachtetes (beob.) und relatives (rel.) Überleben für Patienten mit Blasenkarzinom nach Altersgruppe im Zeitraum 1998-2020 (N=8 130).

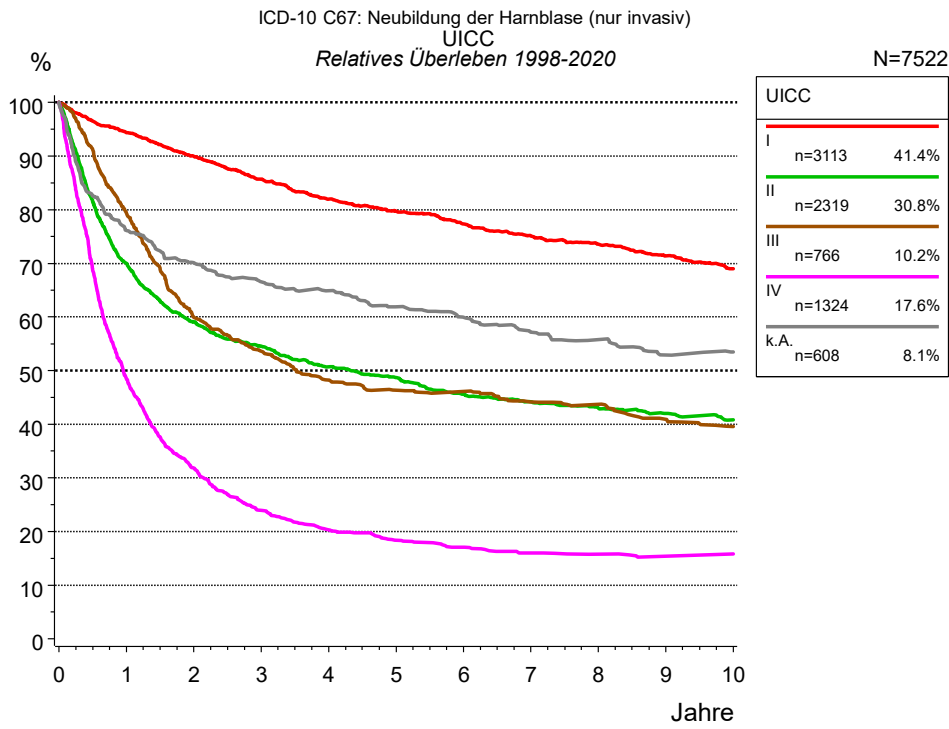


Abb. 4a. Relatives Überleben für Patienten mit Blasenkarzinom nach UICC. 7 646 von 8 130 Patienten aus den Diagnosejahrgängen 1998 bis 2020 besitzen Angaben zu diesem Merkmal, für 7 522 Personen wurde eine Klassifikation erstellt. Die graue Linie repräsentiert 608 Patienten ohne auswertbare Angaben zum Merkmal UICC (7,5 % von 8 130 Patienten, die übrigen Prozentangaben beziehen sich auf n=7 522).

Jahre	UICC									
	I n=3113		II n=2319		III n=766		IV n=1324		k.A. n=608	
	beob. %	rel. %	beob. %	rel. %	beob. %	rel. %	beob. %	rel. %	beob. %	rel. %
0	100.0	100.0	100.0	100.0	100.0	100.0	100.0	100.0	100.0	100.0
1	90.2	94.3	66.0	70.0	76.8	79.3	47.0	48.5	72.5	76.1
2	82.5	90.0	53.1	59.0	56.2	59.9	30.1	31.9	64.1	70.1
3	75.5	85.7	47.1	54.6	49.0	53.6	22.1	23.9	58.6	66.5
4	69.4	82.0	42.0	50.7	42.8	48.2	18.3	20.3	55.0	64.9
5	64.9	79.7	38.7	48.7	39.8	46.3	16.1	18.4	50.6	61.9
6	60.5	77.4	34.8	45.6	38.4	46.1	14.6	17.1	47.1	59.9
7	56.4	75.1	32.5	44.2	35.5	44.2	13.3	16.0	43.2	57.2
8	53.0	73.5	30.4	43.1	34.2	43.8	12.7	15.8	40.8	55.8
9	49.4	71.4	28.4	42.0	30.9	40.9	12.0	15.4	37.3	52.9
10	45.8	69.0	26.5	40.8	28.8	39.6	12.0	15.8	36.4	53.5
Median	8.8		2.4		2.8		0.9		5.2	

Tab. 4b. Beobachtetes (beob.) und relatives (rel.) Überleben für Patienten mit Blasenkarzinom nach UICC im Zeitraum 1998-2020 (N=7 522).

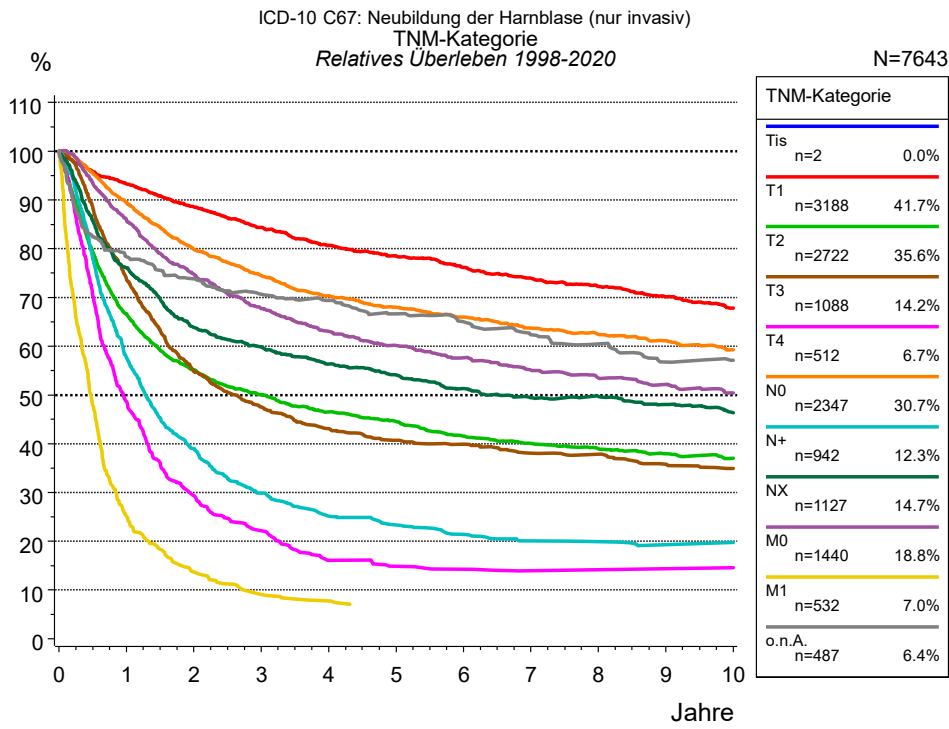


Abb. 4e. Relatives Überleben für Patienten mit Blasenkarzinom nach TNM-Kategorie. 7 646 von 8 130 Patienten aus den Diagnosejahren 1998 bis 2020 besitzen Angaben zu diesem Merkmal, für 7 643 Personen wurde eine Klassifikation erstellt. Die Patienten können in mehreren Kategorien gezählt sein, daher ist die Summe der Prozentangaben größer als 100 %. Die graue Linie repräsentiert 487 Patienten ohne auswertbare Angaben zum Merkmal TNM-Kategorie (6,0 % von 8 130 Patienten, die übrigen Prozentangaben beziehen sich auf n=7 643). Untergruppen mit Fallzahlen <20 sind nicht in der Grafik aufbereitet.

Jahre	TNM-Kategorie													
	T1 n=3188		T2 n=2722		T3 n=1088		T4 n=512		N0 n=2347		N+ n=942		NX n=1127	
	beob. %	rel. %	beob. %	rel. %	beob. %	rel. %	beob. %	rel. %	beob. %	rel. %	beob. %	rel. %	beob. %	rel. %
0	100.0	100.0	100.0	100.0	100.0	100.0	100.0	100.0	100.0	100.0	100.0	100.0	100.0	100.0
1	89.2	93.3	63.1	66.6	71.5	73.7	47.0	48.7	86.9	89.5	56.1	57.6	71.8	76.1
2	81.3	88.6	49.9	55.1	51.8	54.8	27.5	29.4	75.2	79.8	37.1	39.0	57.3	63.8
3	74.4	84.4	43.6	50.1	43.8	47.6	20.1	22.2	68.1	74.5	27.7	29.9	51.4	59.9
4	68.3	80.7	38.9	46.5	38.5	43.1	14.2	16.1	62.4	70.3	22.7	25.2	46.1	56.3
5	63.9	78.5	35.7	44.5	35.3	40.7	12.8	14.9	58.4	67.9	20.5	23.4	42.4	54.1
6	59.6	76.1	32.1	41.6	33.6	39.9	12.0	14.3	54.8	66.0	18.5	21.4	38.5	51.3
7	55.5	73.9	29.8	40.1	31.0	38.1	11.2	13.9	51.2	63.7	16.7	20.0	35.4	49.4
8	52.1	72.2	27.9	39.0	30.0	37.8	11.2	14.1	48.6	62.4	16.1	19.9	34.2	49.7
9	48.5	70.1	26.0	38.0	27.5	35.8	10.9	14.3	45.9	61.1	15.1	19.3	31.5	48.0
10	45.1	67.8	24.3	37.0	25.9	34.9	10.9	14.6	43.0	59.3	15.1	19.8	29.1	46.3
Median	8.6		2.0		2.2		0.9		7.5		1.2		3.2	

Forts.	TNM-Kategorie					
	M0 n=1440		M1 n=532		o.n.A. n=487	
Jahre	beob. %	rel. %	beob. %	rel. %	beob. %	rel. %
0	100.0	100.0	100.0	100.0	100.0	100.0
1	83.1	85.9	24.3	25.1	74.8	78.4
2	70.0	74.7	12.9	13.7	67.7	73.8
3	61.5	67.8	8.5	9.1	62.5	70.7
4	55.4	63.0	7.1	7.7	59.0	69.4
5	51.2	60.1			54.4	66.6
6	47.4	57.6			51.1	65.0
7	43.9	55.1			47.2	62.4
8	41.2	53.5			44.3	60.5
9	38.8	52.2			40.1	56.7
10	36.2	50.4			38.9	57.1
Median	5.3		0.5		6.2	

Tab. 4f. Beobachtetes (beob.) und relatives (rel.) Überleben für Patienten mit Blasenkarzinom nach TNM-Kategorie im Zeitraum 1998-2020 (N=7 643).

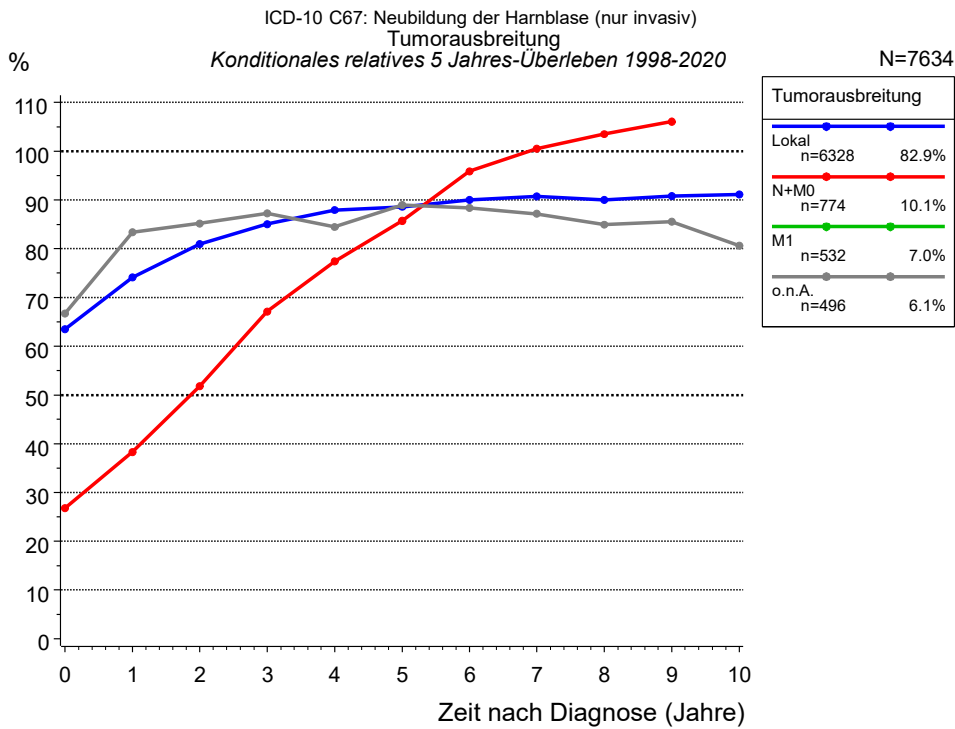


Abb. 4i. Konditionales relatives 5 Jahres-Überleben für Patienten mit Blasenkarzinom nach Tumorausbreitung. 7 646 von 8 130 Patienten aus den Diagnosejahrgängen 1998 bis 2020 besitzen Angaben zu diesem Merkmal, für 7 634 Personen wurde eine Klassifikation erstellt. Die graue Linie repräsentiert 496 Patienten ohne auswertbare Angaben zum Merkmal Tumorausbreitung (6,1 % von 8 130 Patienten, die übrigen Prozentangaben beziehen sich auf n=7 634).

Jahre	Tumorausbreitung							
	Lokal		N+M0		M1		o.n.A.	
	n	Kond. Surv. % 5 J.	n	Kond. Surv. % 5 J.	n	Kond. Surv. % 5 J.	n	Kond. Surv. % 5 J.
0	6328	63.5	774	26.8	532		496	66.6
1	4879	74.1	470	38.3			361	83.4
2	4042	80.9	308	51.8			322	85.2
3	3439	85.0	216	67.1			284	87.3
4	2950	87.9	163	77.4			252	84.5
5	2575	88.6	130	85.7			225	89.0
6	2239	90.0	110	95.9			201	88.4
7	1937	90.7	83	100.5			180	87.1
8	1672	90.0	69	103.5			164	84.9
9	1429	90.8	54	106.0			144	85.5
10	1213	91.1					133	80.6

Tab. 4j. Konditionales Überleben für Patienten mit Blasenkarzinom nach Tumorausbreitung im Zeitraum 1998-2020 (N=7 634).

Das konditionale relative Überleben repräsentiert die Überlebenschancen z.B. nach 2 oder 5 Jahren im Vergleich zur Normalbevölkerung (=100 %) unter der Bedingung, eine bestimmte Zeit nach Diagnose eines Tumors (x-Achse in Abb. 4g) überlebt zu haben. Damit wird eine Aussage möglich, wie sich das Risiko durch die Tumorerkrankung für ein bestimmtes Patientenkollektiv verringert. So beträgt beispielsweise für Patienten in der Untergruppe Tumorausbreitung=„Lokal“, die mindestens 3 Jahre nach Diagnose des Tumors am Leben sind, die konditionale relative 5 Jahres-Überlebensrate 85.0% (n=3 439).

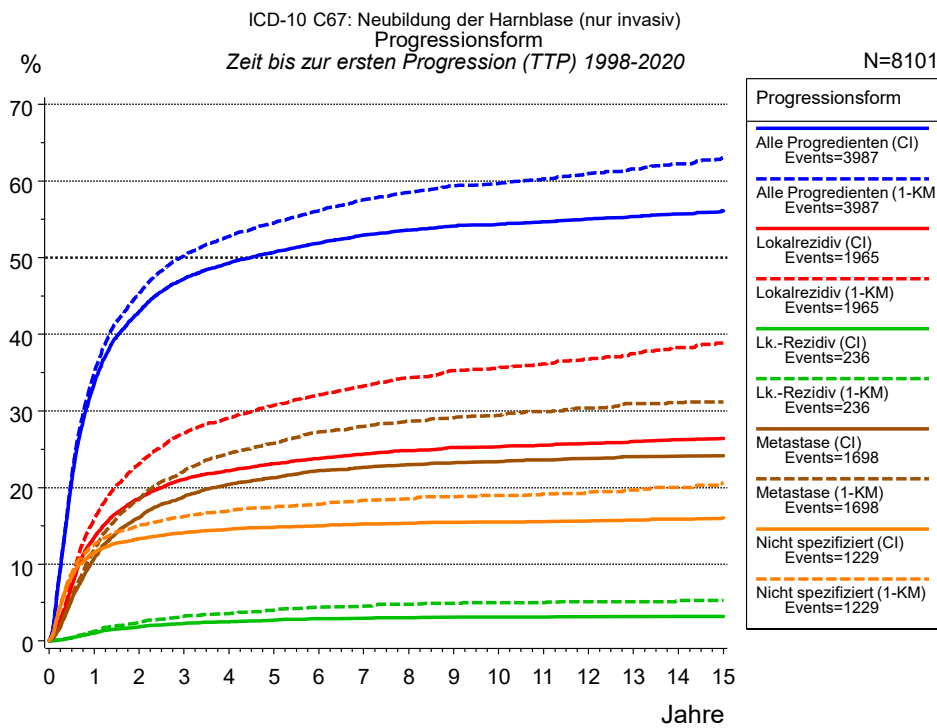


Abb. 5a. Zeit bis zum ersten Progressionsereignis für 8 101 Patienten mit Blasenkarzinom aus den Diagnosejahrgängen 1998 bis 2020 (bei soliden Tumoren nur M0) geschätzt als kumulative Inzidenzfunktion (CI, durchgezogene Linie) mit Tod als konkurrierendes Risiko und als umgekehrter Kaplan-Meier-Schätzer (1-KM, gestrichelte Linie). Die Häufigkeit der Ereignisse kann aufgrund von Untererfassung unterschätzt sein.

	Progressionsform						
	Alle Progredienten (CI)	Alle Progredienten (1-KM)	Lokalrezidiv (CI)	Lokalrezidiv (1-KM)	Lk.-Rezidiv (CI)	Lk.-Rezidiv (1-KM)	Metastase (CI)
N	7598	7598	8099	8099	8100	8100	7601
Events	3977	3977	1961	1961	234	234	1690
konkurr.	1543		3864		5050		3184
Jahre	%	%	%	%	%	%	%
0	0.0	0.0	0.0	0.0	0.0	0.0	0.0
1	33.6	34.9	13.5	15.9	1.0	1.3	10.7
2	42.9	45.3	18.5	23.0	1.8	2.4	16.1
3	47.2	50.2	21.1	27.1	2.3	3.2	18.8
4	49.3	52.7	22.2	29.0	2.5	3.6	20.4
5	50.7	54.6	23.1	30.7	2.7	4.0	21.3
6	51.9	56.1	23.8	32.0	2.9	4.4	22.2
7	52.9	57.6	24.4	33.3	3.0	4.6	22.6
8	53.6	58.5	24.8	34.3	3.0	4.7	23.0
9	54.2	59.4	25.2	35.2	3.1	4.9	23.2
10	54.4	59.7	25.4	35.6	3.1	5.0	23.4
11	54.7	60.3	25.6	36.1	3.1	5.0	23.6
12	55.1	61.0	25.8	36.7	3.2	5.1	23.8
13	55.4	61.6	26.0	37.5	3.2	5.1	24.0
14	55.7	62.3	26.3	38.3	3.2	5.3	24.1
15	56.1	63.0	26.4	38.9	3.2	5.3	24.1

Forts.	Progressionsform		
	Metastase (1-KM)	Nicht spezifiziert (CI)	Nicht spezifiziert (1-KM)
N	7601	8100	8100
Events	1690	1227	1227
konkurr.		4126	
Jahre	%	%	%
0	0.0	0.0	0.0
1	11.9	11.5	12.6
2	18.4	13.4	15.1
3	22.1	14.1	16.2
4	24.5	14.6	17.0
5	25.8	14.8	17.4
6	27.3	15.0	17.8
7	28.0	15.2	18.3
8	28.7	15.3	18.5
9	29.1	15.5	18.8
10	29.4	15.5	18.9
11	29.9	15.6	19.1
12	30.3	15.7	19.4
13	31.0	15.8	19.7
14	31.1	15.9	20.0
15	31.2	16.0	20.6

Tab. 5b. Zeit bis zur ersten Progression (CI) für Patienten mit Blasenkarzinom im Zeitraum 1998-2020 (N=8 101) mit gesamtter Anzahl von Progressionsereignissen (Events) und von Todesfällen als konkurrierendes Risiko (konkurr.).

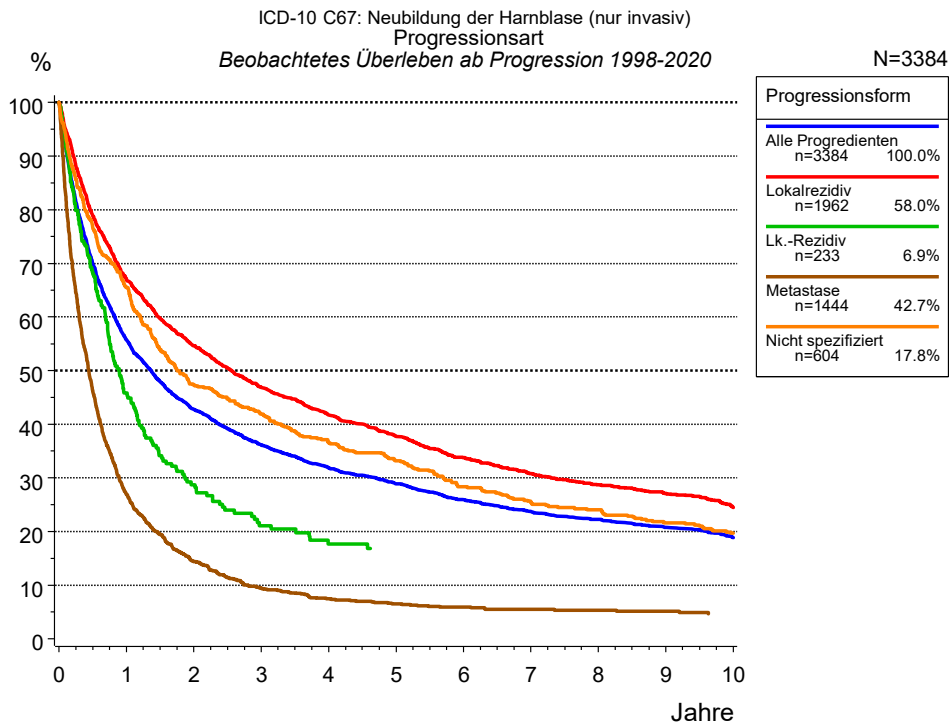


Abb. 5c. Beobachtetes Überleben ab erster Progression für 3 384 Patienten mit Blasenkarzinom aus den Diagnosejahrgängen 1998 bis 2020. Diese 3 384 Patienten, für die ein klinischer Hinweis auf ein Progressionsereignis im Krankheitsverlauf vorliegt, entsprechen 41,8 % der 8 101 ausgewerteten Personen (einschl. M1, n=503, 6,2 %). Nicht berücksichtigt sind 1 106 Patienten (13,7 %), bei denen die Progression dem Register erst mit der Todesbescheinigung bekannt wurde. Mehrere Progressionsformen bei einem Patienten sind möglich, die auch in zeitlichem Abstand auftreten können. Die nicht spezifizierte Progression wird nur gezählt, wenn sie die erste oder die einzige Progressionsform im Verlauf ist.

Die Dokumentation besitzt häufig nicht die sprachliche Schärfe, um bei soliden Tumoren Lokalrezidive, regionäre Lymphknotenrezidive und Metastasen als Ereignisse unterscheiden zu können. Häufig ist auch „nicht spezifiziert“ zu registrieren. „Alle Progredienten“ sind Patienten, bei denen mindestens ein Ereignis im Krankheitsverlauf bekannt ist (einschl. primärer M1-Befunde). Die Anzahl der tatsächlichen Progressionen wird dabei unterschätzt. Lokalrezidive oder Metastasen sind Ereignisse, deren Summe größer als 100 % ist, weil mehrere Ereignisse im Verlauf auftreten können, ein Patient also in mehreren Kurven berücksichtigt werden kann.

Jahre	Progressionsform				
	Alle Progredienten n=3384 %	Lokalrezidiv n=1962 %	Lk.-Rezidiv n=233 %	Metastase n=1444 %	Nicht spezifiziert n=604 %
0	100.0	100.0	100.0	100.0	100.0
1	55.8	67.1	45.8	27.0	65.5
2	42.7	54.6	28.7	14.4	47.3
3	36.1	46.9	21.1	9.4	41.9
4	31.9	41.7	17.6	7.4	36.7
5	28.9	37.7	16.8	6.5	33.2
6	25.9	33.7		5.9	28.4
7	23.7	30.8		5.5	25.4
8	22.2	28.7		5.3	24.0
9	20.8	27.1		5.1	21.6
10	18.8	24.5			19.7

Tab. 5d. Beobachtetes Überleben ab erster Progression für Patienten mit Blasenkarzinom im Zeitraum 1998-2020 (N=3 384).

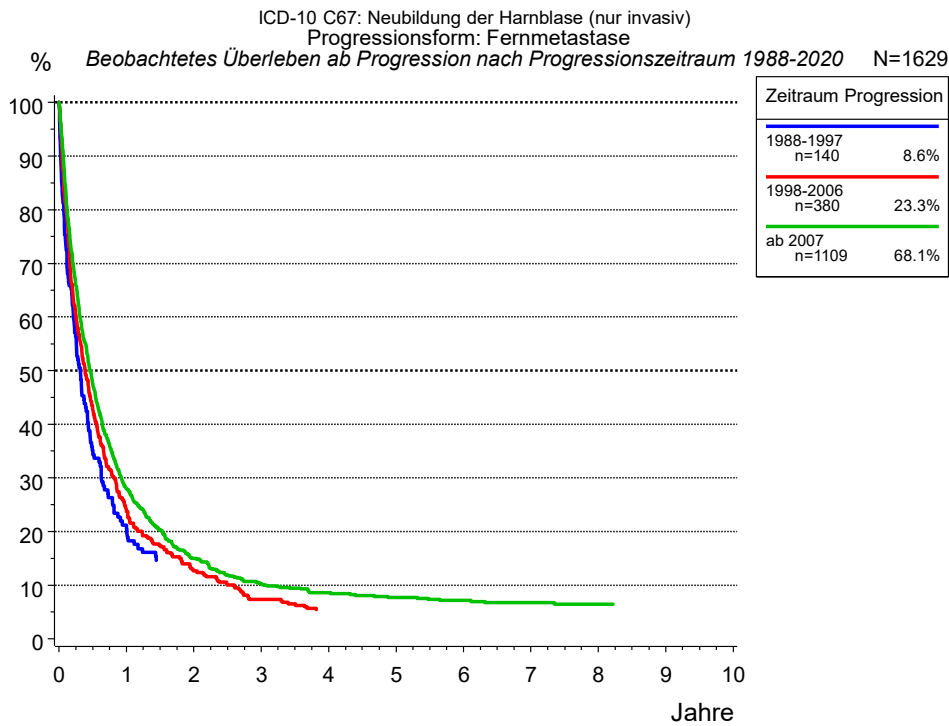


Abb. 5e. Beobachtetes Überleben ab erster Progression (Fernmetastase) für 1 629 Patienten mit Blasenkarzinom aus den Diagnosejahrgängen 1988 bis 2020 nach Zeitraum Progression.

Jahre	Zeitraum Progression		
	1988-1997 n=140 %	1988-2006 n=380 %	ab 2007 n=1109 %
0	100.0	100.0	100.0
1	20.5	23.9	28.0
2		12.6	15.0
3		7.3	10.2
4			8.5
5			7.7
6			7.1
7			6.7
8			6.5

Tab. 5f. Beobachtetes Überleben ab erster Progression (Fernmetastase) für Patienten mit Blasenkarzinom im Zeitraum 1988-2020 nach Zeitraum Progression (N=1 629).

Abkürzungen

TRM	Tumorregister München	
NCI	National Cancer Institute, USA	
SEER	Surveillance, Epidemiology, and End Results, USA	
UICC	Union for International Cancer Control, Genf	
DCO	Death certificate only	Diagnose ausschließlich aus Todesbescheinigung bekannt
k.A.	Keine Angabe	
o.n.A.	Ohne nähere Angabe	
OS	Overall/Observed Survival	Gesamtüberleben/beobachtetes Überleben (Kaplan-Meier-Schätzer) Beginn: Erstdiagnose Ereignis: Tod (alle Ursachen)
RS	Relative Survival	Relatives Überleben, relativ zur „Normalbevölkerung“, Quotient aus beobachtetem und zu erwartendem Überleben (Ederer II-Methode), Schätzung für das tumorspezifische Überleben
AS	Assembled Survival	Zusammengesetzte Darstellung des beobachteten, erwarteten, relativen Überlebens
CS	Conditional Survival	Konditionales Survival Überlebenswahrscheinlichkeit unter der Bedingung, einen bestimmten Zeitraum überlebt zu haben
TTP	Time to Progression	Zeit bis erste Progression Beginn: Erstdiagnose Ereignis (Progression): erste(s) Lokal-, Lymphknotenrezidiv, Metastase oder unspezifische Progression
	1-KM	1 minus Kaplan-Meier-Schätzer („umgekehrter“ Kaplan-Meier-Schätzer)
	CI	Kumulative Inzidenz Tod als konkurrierendes Ereignis (nach Kalbfleisch und Prentice)
PPS	Post-Progression Survival	Überleben ab erster Progression (Kaplan-Meier-Schätzer) Beginn (Progression): erste(s) Lokal-, Lymphknotenrezidiv, Metastase oder unspezifische Progression Ereignis: Tod (alle Ursachen)

Empfohlene Zitierweise

Tumorregister München. Überleben ICD-10 C67: Blasenkarzinom [Internet]. 2021 [aktualisiert 03.01.2022].
Abrufbar von: https://www.tumorregister-muenchen.de/facts/surv/sC67__G-ICD-10-C67-Blasenkarzinom-Survival.pdf

Autorenrechte

Der Zugang zu den vom Tumorregister München im offenen Internet bereitgestellten Inhalten ist weltweit verfügbar und kostenfrei. Die Dokumente dürfen unter Benennung der Urheberschaft frei heruntergeladen, genutzt, kopiert, gedruckt oder verteilt werden.

Haftungsausschluss

Das Tumorregister München übernimmt keinerlei Gewähr für die Aktualität, Korrektheit, Vollständigkeit oder Qualität der im Internet bereitgestellten Inhalte.