

Abb. 1a: Relatives Überleben für HNO-Tumoren nach Diagnosezeitraum. In der Auswertung befinden sich 6744 Patienten aus den Diagnosejahrgängen 1978 bis 2007.

Die grünen Symbole repräsentieren zum Vergleich die Survival-Ergebnisse des SEER-Programms (Surveillance, Epidemiology, and End Results) des National Cancer Institute (NCI) der USA, zusammengefasst für die Diagnosejahrgänge 1998 bis 2007.

Eingeschlossen sind alle mit klinischen Daten registrierten Patienten, also keine DCO-Fälle. Die Daten ab 1998 haben mit dieser DCO-Einschränkung einen Bevölkerungsbezug. Die historischen Daten der vorausgehenden Perioden können stark selektiert sein, so dass univariate Vergleiche der dargestellten Zeitperioden nur mit Vorsicht zu interpretieren sind. Die verschiedenen Zeitperioden werden dennoch aufbereitet, um insbesondere den Langzeitverlauf des relativen Überlebens im Vergleich zu anderen Tumoren zugänglich zu machen. (Siehe auch "Erläuterungen zu den tumorspezifischen Auswertungen des Tumorregisters München".)

Jahre	Diagnosezeitraum					
	1978-1987 n=985		1988-1997 n=2208		ab 1998 n=3551	
	beob.	relativ	beob.	relativ	beob.	relativ
0	100.0	100.0	100.0	100.0	100.0	100.0
1	78.7	80.5	76.7	78.1	76.4	77.7
2	59.2	61.7	59.0	61.0	61.4	63.4
3	51.7	54.9	50.5	53.1	52.5	55.1
4	46.0	49.9	44.7	47.9	47.8	51.1
5	42.4	47.0	40.6	44.2	43.8	47.7
6	39.9	45.1	36.8	40.8	40.7	45.1
7	36.2	41.8	33.7	38.0	36.9	41.5
8	32.9	38.8	30.5	35.0	34.3	39.4
9	30.3	36.5	28.6	33.4		
10	28.5	35.1	26.0	30.9		
11	26.4	33.3	24.1	29.1		
12	24.3	31.3	22.0	27.1		
13	22.2	29.2	20.2	25.3		
14	20.9	28.1	18.7	23.9		
15	18.7	25.8	16.9	21.9		
16	17.2	24.1	14.9	19.7		
17	15.7	22.5	13.9	18.8		
18	13.9	20.5	12.6	17.1		
19	13.2	19.9				
20	11.9	18.3				

Tab. 1b: Überleben für HNO-Tumoren nach Diagnosezeitraum.

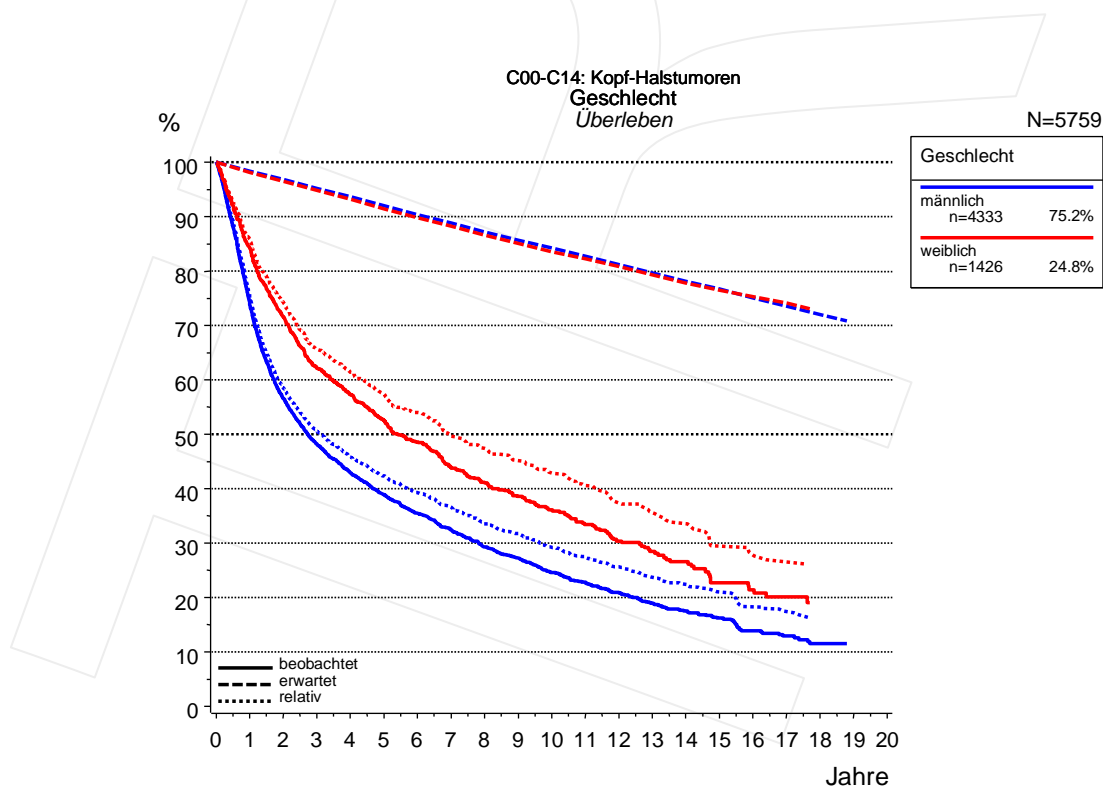


Abb. 2a: Überleben für HNO-Tumoren nach Geschlecht. In der Auswertung befinden sich 5759 Patienten aus den Diagnosejahren 1988 bis 2007.
 (Siehe auch "Erläuterungen zu den tumorspezifischen Auswertungen des Tumorregisters München".)

Jahre	Geschlecht			
	männlich n=4333		weiblich n=1426	
	beob.	relativ	beob.	relativ
0	100.0	100.0	100.0	100.0
1	74.0	75.2	84.3	85.9
2	56.6	58.5	71.7	74.3
3	48.2	50.6	62.1	65.5
4	42.9	45.8	57.2	61.4
5	39.0	42.4	52.5	57.3
6	35.5	39.3	48.6	54.0
7	32.5	36.6	43.9	49.6
8	29.2	33.5	41.1	47.4
9	27.2	31.7	38.5	45.2
10	24.6	29.2	36.0	42.9
11	22.8	27.4	33.4	40.6
12	20.9	25.6	30.3	37.4
13	19.0	23.7	28.4	35.6
14	17.5	22.4	26.6	33.6
15	16.2	21.0	22.7	29.4
16	13.9	18.3	21.4	27.7
17	12.9	17.4	20.1	26.5
18			19.1	24.4

Tab. 2b: Überleben für HNO-Tumoren nach Geschlecht.

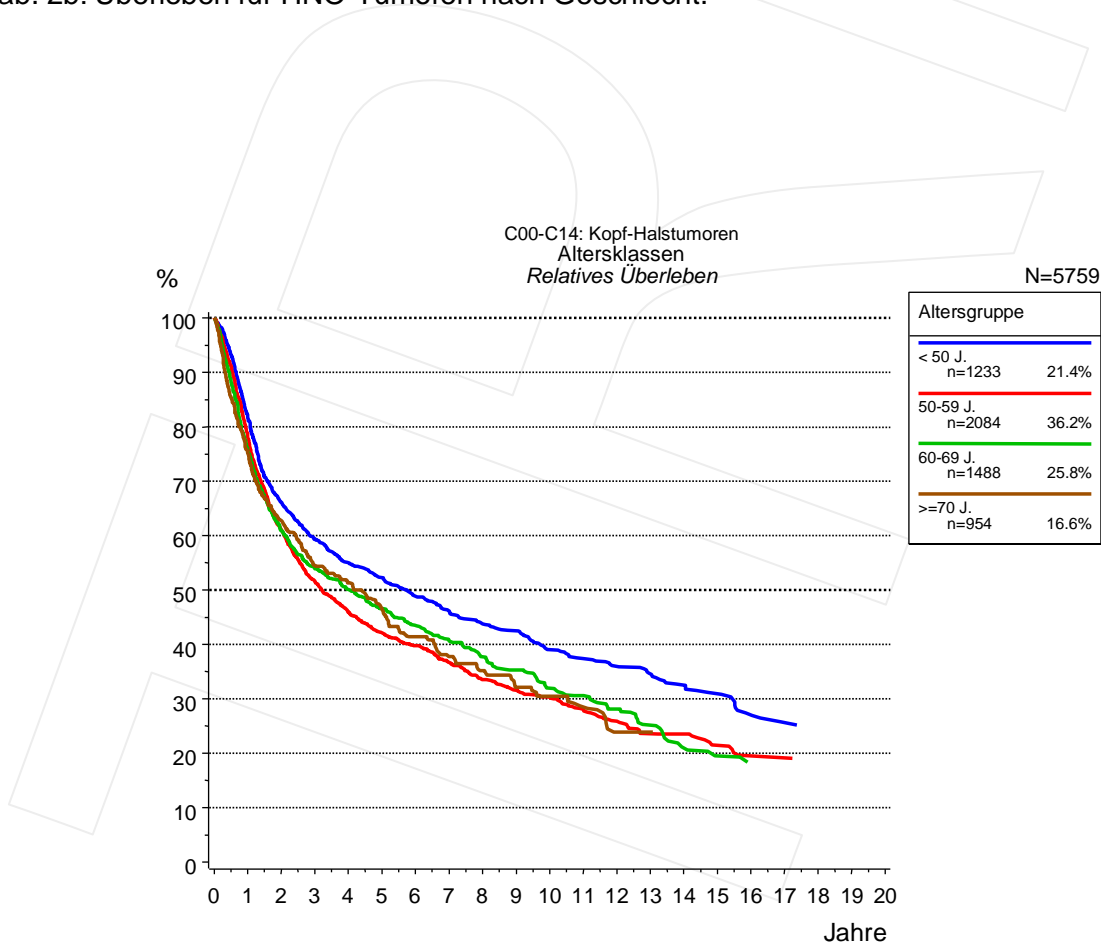


Abb. 3a: Relatives Überleben für HNO-Tumoren nach Altersgruppe. In der Auswertung befinden sich 5759 Patienten aus den Diagnosejahrgängen 1988 bis 2007.

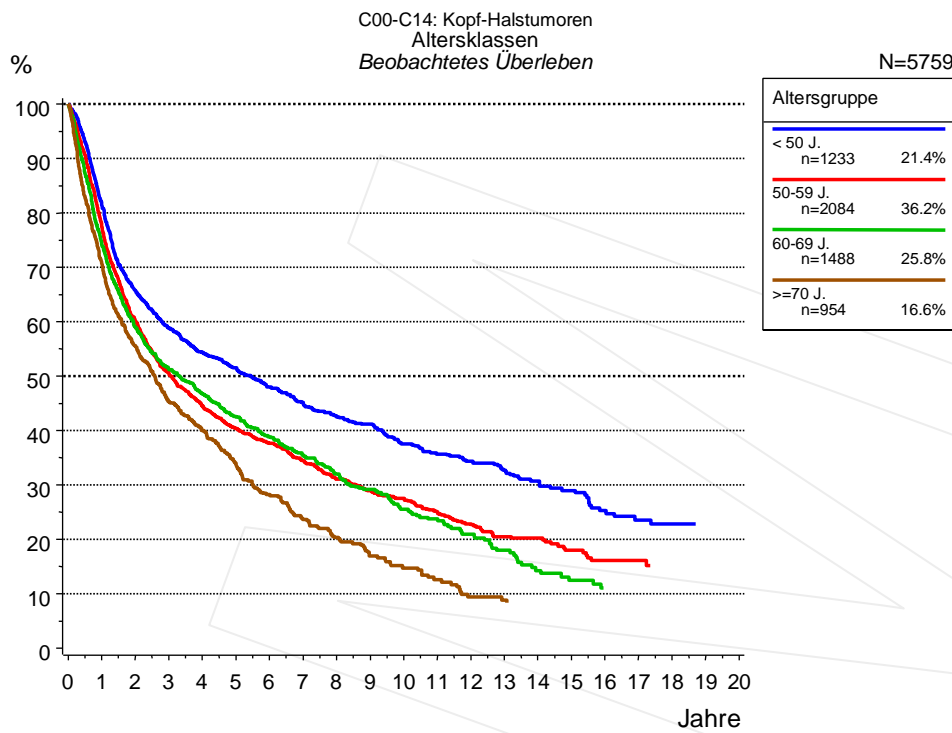


Abb. 3b: Beobachtetes Überleben für HNO-Tumoren nach Altersgruppe. In der Auswertung befinden sich 5759 Patienten aus den Diagnosejahrgängen 1988 bis 2007.

Jahre	Altersgruppe							
	< 50 J. n=1233		50-59 J. n=2084		60-69 J. n=1488		>=70 J. n=954	
	beob.	relativ	beob.	relativ	beob.	relativ	beob.	relativ
0	100.0	100.0	100.0	100.0	100.0	100.0	100.0	100.0
1	81.6	81.8	77.7	78.2	74.4	75.5	70.7	75.2
2	65.7	66.1	60.2	61.0	59.0	60.9	55.5	62.7
3	58.8	59.3	50.5	51.6	51.3	53.9	45.3	54.5
4	54.3	55.0	44.4	45.9	46.7	50.0	40.0	51.3
5	51.5	52.2	40.4	42.1	42.6	46.6	34.0	46.7
6	48.0	48.9	37.7	39.7	38.9	43.5	28.2	41.4
7	45.2	46.2	34.4	36.6	35.5	40.7	23.6	37.8
8	42.5	43.8	31.1	33.5	32.0	37.7	20.3	35.2
9	41.2	42.5	29.0	31.6	29.2	35.4	16.9	32.2
10	37.6	39.1	27.5	30.3	25.5	31.9	14.7	30.5
11	35.7	37.4	25.0	28.0	23.7	30.6	12.6	28.5
12	34.3	36.0	22.9	25.9	21.0	28.2	9.4	23.8
13	32.7	34.6	20.5	23.6	18.0	25.2	8.9	23.8
14	30.7	32.5	20.2	23.5	14.3	20.9	8.3	23.8
15	29.0	30.9	18.0	21.4	12.5	19.5		
16	25.3	27.0	16.1	19.5	11.1	18.0		
17	23.6	25.6	16.1	19.2				
18			15.1	17.5				

Tab. 3c: Überleben für HNO-Tumoren nach Altersgruppe.

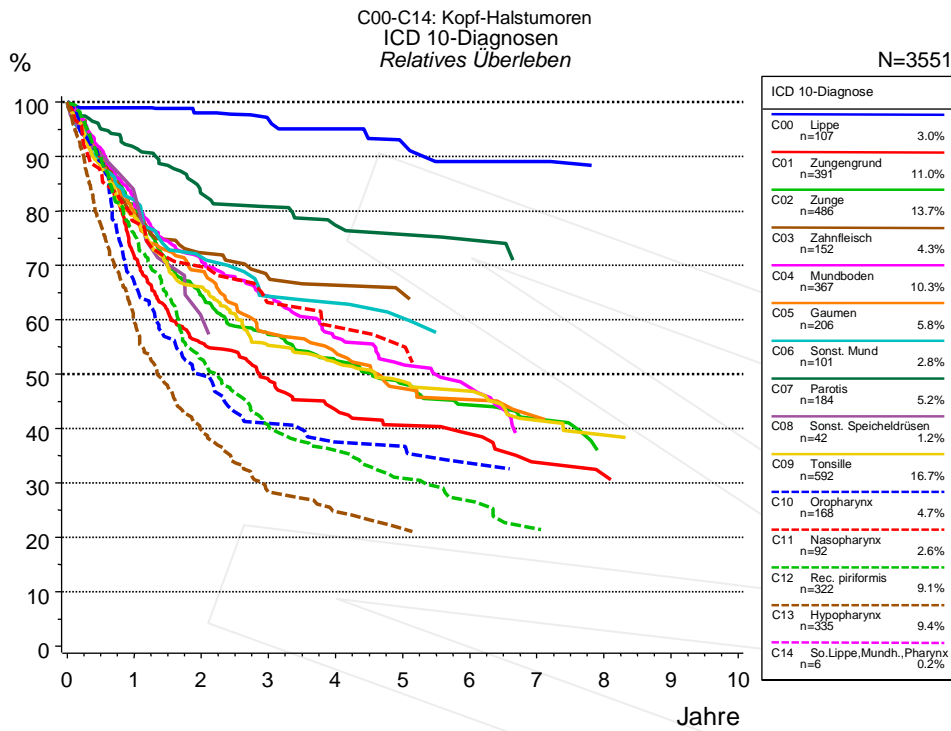


Abb. 4a: Relatives Überleben für HNO-Tumoren nach ICD 10-Diagnose. In der Auswertung befinden sich 3551 Patienten aus den Diagnosejahrgängen 1998 bis 2007. Untergruppen mit Fallzahlen <15 sind nicht in der Grafik aufbereitet. (Siehe auch "Erläuterungen zu den tumorspezifischen Auswertungen des Tumorregisters München".)

Jahre	ICD 10-Diagnose													
	C00 Lippe n=107		C01 Zungengrund n=391		C02 Zunge n=486		C03 Zahnfleisch n=152		C04 Mundboden n=367		C05 Gaumen n=206		C06 Sonst. Mund n=101	
	beob.	relativ	beob.	relativ	beob.	relativ	beob.	relativ	beob.	relativ	beob.	relativ	beob.	relativ
0	100.0	100.0	100.0	100.0	100.0	100.0	100.0	100.0	100.0	100.0	100.0	100.0	100.0	100.0
1	97.0	98.9	70.6	71.6	80.0	81.2	78.0	79.4	80.9	82.0	78.9	79.2	79.8	82.0
2	89.8	98.0	54.2	55.7	62.6	64.5	69.5	72.4	69.0	70.7	67.4	68.8	68.6	71.5
3	85.2	96.7	47.1	49.0	54.6	57.3	64.5	67.6	61.9	64.3	55.8	57.6	60.0	64.3
4	82.7	95.0	40.9	43.5	49.2	52.4	62.1	66.3	54.0	56.7	51.6	54.0	58.3	63.1
5	75.2	92.3	37.9	40.6	44.7	48.2	60.1	64.8	49.1	51.7	44.6	47.3	54.4	60.3
6	70.5	89.1	35.8	39.0	40.6	44.3			44.0	47.6	42.5	45.3	49.9	56.2
7	70.5	89.1	30.1	33.7	37.9	41.8					39.4	42.2		
8	63.6	85.6	28.3	31.4	31.7	35.7					37.4	39.1		

Forts.	ICD 10-Diagnose													
	C07 Parotis n=184		C08 Sonst. Speicheldrüse n=42		C09 Tonsille n=592		C10 Oropharynx n=168		C11 Nasopharynx n=92		C12 Rec. piriformis n=322		C13 Hypopharynx n=335	
Jahre	beob.	relativ	beob.	relativ	beob.	relativ	beob.	relativ	beob.	relativ	beob.	relativ	beob.	relativ
0	100.0	100.0	100.0	100.0	100.0	100.0	100.0	100.0	100.0	100.0	100.0	100.0	100.0	100.0
1	89.2	91.6	83.1	83.5	77.9	79.1	66.7	66.9	77.3	78.0	74.9	75.7	58.5	59.4
2	78.8	83.2	59.5	60.6	64.3	66.0	49.1	49.8	69.4	69.8	51.7	52.8	38.9	39.7
3	74.8	80.8			52.9	55.2	40.2	41.0	60.9	63.0	39.1	40.4	27.7	28.4
4	69.9	77.3			49.4	52.1	35.9	37.5	56.5	58.6	34.6	36.0	23.4	24.7
5	67.4	75.7			45.3	48.7	35.9	36.7	54.0	55.2	29.1	30.9	20.6	21.6
6	65.6	74.7			44.2	46.8	32.0	33.6	48.7	50.7	25.4	26.7		
7					37.8	41.5			48.7	49.0	20.7	21.6		
8					35.4	38.8								

ICD 10-Diagnose		
	C14	
Forts.	So.Lippe,Mun dh.,Pharynx n=6	
Jahre	beob.	relativ
0	100.0	100.0

Tab. 4b: Überleben für HNO-Tumoren nach ICD 10-Diagnose.

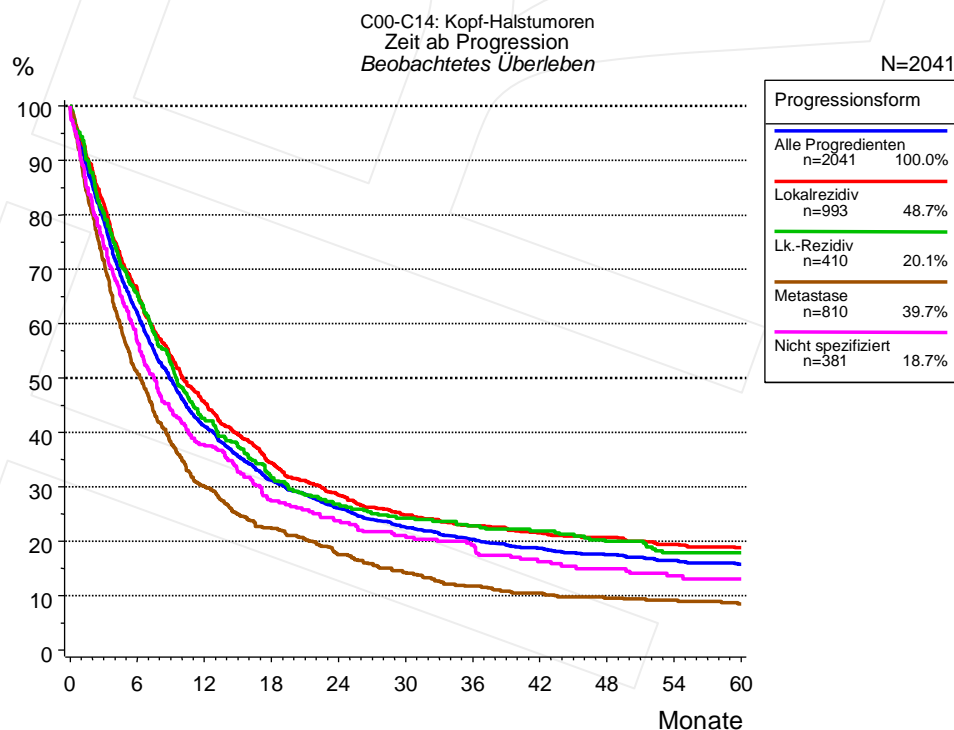


Abb. 5a: Beobachtetes Überleben ab Progression für 2041 Patienten aus den Diagnosejahrgängen 1978 bis 2007 (einschl. M1). Diese 2041 Patienten, für die ein klinischer Hinweis auf ein Progressionsereignis im Krankheitsverlauf vorliegt, entsprechen 30.3% der ausgewerteten 6744 Personen. Nicht berücksichtigt sind 795 Patienten (11.8%), bei denen die Progression dem Register erst mit der Todesbescheinigung bekannt wurde. Mehrere Progressionsformen bei einem Patienten sind möglich, die auch in zeitlichem

Abstand auftreten können. Die nicht spezifizierte Progression wird nur gezählt, wenn sie die erste oder die einzige Progressionsform im Verlauf ist.

Die Dokumentation besitzt häufig nicht die sprachliche Schärfe, um bei soliden Tumoren Lokalrezidive, regionäre Lymphknotenrezidive und Metastasen als Ereignisse unterscheiden zu können. Häufig ist auch "nicht spezifiziert" zu registrieren. "Alle Progredienten" sind Patienten, bei denen mindestens ein Ereignis im Krankheitsverlauf bekannt ist (einschl. primärer M1-Befunde). Die Anzahl der tatsächlichen Progressionen wird dabei unterschätzt. Lokalrezidive oder Metastasen sind Ereignisse, deren Summe größer als 100% ist, weil mehrere Ereignisse im Verlauf auftreten können, ein Patient also in mehreren Kurven berücksichtigt werden kann. (Siehe auch "Erläuterungen zu den tumorspezifischen Auswertungen des Tumorregisters München".)

Monate	Progressionsform				
	Alle Progredienten n=2041	Lokalrezidiv n=993	Lk.-Rezidiv n=410	Metastase n=810	Nicht spezifiziert n=381
0	100.0	100.0	100.0	100.0	100.0
12	41.1	45.5	42.6	30.1	37.5
24	26.0	28.5	26.8	17.6	23.7
36	20.3	22.8	22.8	11.7	19.2
48	17.5	20.7	19.9	9.6	15.0
60	15.8	18.8	17.9	8.5	13.1

Tab. 5b: Beobachtetes Überleben ab erster Progression für 2041 Patienten.

Index der Abbildungen und Tabellen

Abb./Tab.		Seite
1a	Relatives Überleben nach Diagnosezeitraum (Grafik)	1
1b	Überleben nach Diagnosezeitraum (Tabelle)	2
2a	Überleben nach Geschlecht (Grafik)	2
2b	Überleben nach Geschlecht (Tabelle)	3
3a	Relatives Überleben nach Altersgruppe (Grafik)	3
3b	Beobachtetes Überleben nach Altersgruppe (Grafik)	4
3c	Überleben nach Altersgruppe (Tabelle)	4
4a	Relatives Überleben nach ICD 10-Diagnose (Grafik)	5
4b	Überleben nach ICD 10-Diagnose (Tabelle)	5
5a	Beobachtetes Überleben ab Progression (Grafik)	6
5b	Beobachtetes Überleben ab Progression (Tabelle)	7

Abkürzungen

AS	Zusammengesetzte Survival-Darstellung (beobachtet, erwartet, relativ)
OS	Beobachtetes (Overall) Survival
PRS	Post-Relapse Survival, Zeit von Progression bis Tod
RFS	Relapse Free Survival, Zeit von Diagnose bis Progression
RS	Relatives Survival

Empfohlene Zitierweise

Tumorregister München. Überleben C00-C14: HNO-Tumoren [Internet]. 2011 [aktualisiert 30.06.2011].
 Abrufbar von: http://www.tumorregister-muenchen.de/facts/surv/surv_C0014G.pdf

Autorenrechte

Der Zugang zu den vom Tumorregister München im offenen Internet bereitgestellten Inhalten ist weltweit verfügbar und kostenfrei. Die Dokumente dürfen unter Benennung der Urheberschaft frei heruntergeladen, genutzt, kopiert, gedruckt oder verteilt werden.

Haftungsausschluss

Das Tumorregister München übernimmt keinerlei Gewähr für die Aktualität, Korrektheit, Vollständigkeit oder Qualität der im Internet bereitgestellten Inhalte.