

Abb. 1a: Relatives Überleben für Lippentumor nach Diagnosezeitraum. In der Auswertung befinden sich 229 Patienten aus den Diagnosejahrgängen 1978 bis 2007.

Die grünen Symbole repräsentieren zum Vergleich die Survival-Ergebnisse des SEER-Programms (Surveillance, Epidemiology, and End Results) des National Cancer Institute (NCI) der USA, zusammengefasst für die Diagnosejahrgänge 1998 bis 2007.

Eingeschlossen sind alle mit klinischen Daten registrierten Patienten, also keine DCO-Fälle. Die Daten ab 1998 haben mit dieser DCO-Einschränkung einen Bevölkerungsbezug. Die historischen Daten der vorausgehenden Perioden können stark selektiert sein, so dass univariate Vergleiche der dargestellten Zeitperioden nur mit Vorsicht zu interpretieren sind. Die verschiedenen Zeitperioden werden dennoch aufbereitet, um insbesondere den Langzeitverlauf des relativen Überlebens im Vergleich zu anderen Tumoren zugänglich zu machen. (Siehe auch "Erläuterungen zu den tumorspezifischen Auswertungen des Tumorregisters München".)

| Jahre | Diagnosezeitraum | | | | | |
|-------|-------------------|---------|-------------------|---------|------------------|---------|
| | 1978-1987 n=56 | | 1988-1997 n=66 | | ab 1998 n=107 | |
| | beob. | relativ | beob. | relativ | beob. | relativ |
| 0 | 100.0 | 100.0 | 100.0 | 100.0 | 100.0 | 100.0 |
| 1 | 96.3 | 98.8 | 96.9 | 99.1 | 97.0 | 98.9 |
| 2 | 84.8 | 91.6 | 83.8 | 89.6 | 89.8 | 98.0 |
| 3 | 82.8 | 91.6 | 78.7 | 86.6 | 85.2 | 96.7 |
| 4 | 80.9 | 91.6 | 72.0 | 82.2 | 82.7 | 95.0 |
| 5 | 71.3 | 84.7 | 63.5 | 74.7 | 75.2 | 92.3 |
| 6 | 65.5 | 81.2 | 54.7 | 67.8 | 70.5 | 89.1 |
| 7 | 55.9 | 72.8 | 51.2 | 64.6 | 70.5 | 89.1 |
| 8 | 55.9 | 72.8 | 49.4 | 64.3 | 63.6 | 85.6 |
| 9 | 52.0 | 71.8 | 44.1 | 59.8 | | |
| 10 | 46.2 | 65.7 | 42.3 | 56.8 | | |

Tab. 1b: Überleben für Lippentumor nach Diagnosezeitraum.

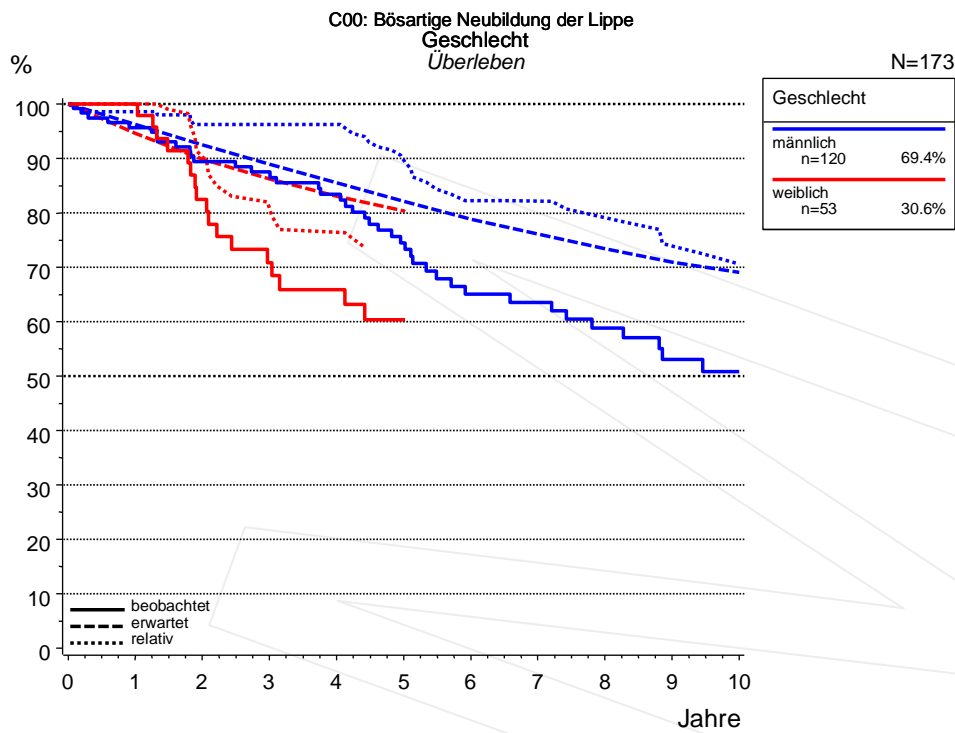


Abb. 2a: Überleben für Lippentumor nach Geschlecht. In der Auswertung befinden sich 173 Patienten aus den Diagnosejahrgängen 1988 bis 2007.
(Siehe auch "Erläuterungen zu den tumorspezifischen Auswertungen des Tumorregisters München".)

| Jahre | Geschlecht | | | |
|-------|-------------------|---------|------------------|---------|
| | männlich n=120 | | weiblich n=53 | |
| | beob. | relativ | beob. | relativ |
| 0 | 100.0 | 100.0 | 100.0 | 100.0 |
| 1 | 95.7 | 98.5 | 100.0 | 100.0 |
| 2 | 89.4 | 96.3 | 82.5 | 90.2 |
| 3 | 87.5 | 96.3 | 70.8 | 80.9 |
| 4 | 83.4 | 96.3 | 66.0 | 76.5 |
| 5 | 74.5 | 89.6 | 60.3 | 72.7 |
| 6 | 65.1 | 82.3 | 60.3 | 71.1 |
| 7 | 63.6 | 82.2 | | |
| 8 | 58.8 | 79.1 | | |
| 9 | 53.1 | 73.9 | | |
| 10 | 50.9 | 70.7 | | |

Tab. 2b: Überleben für Lippentumor nach Geschlecht.

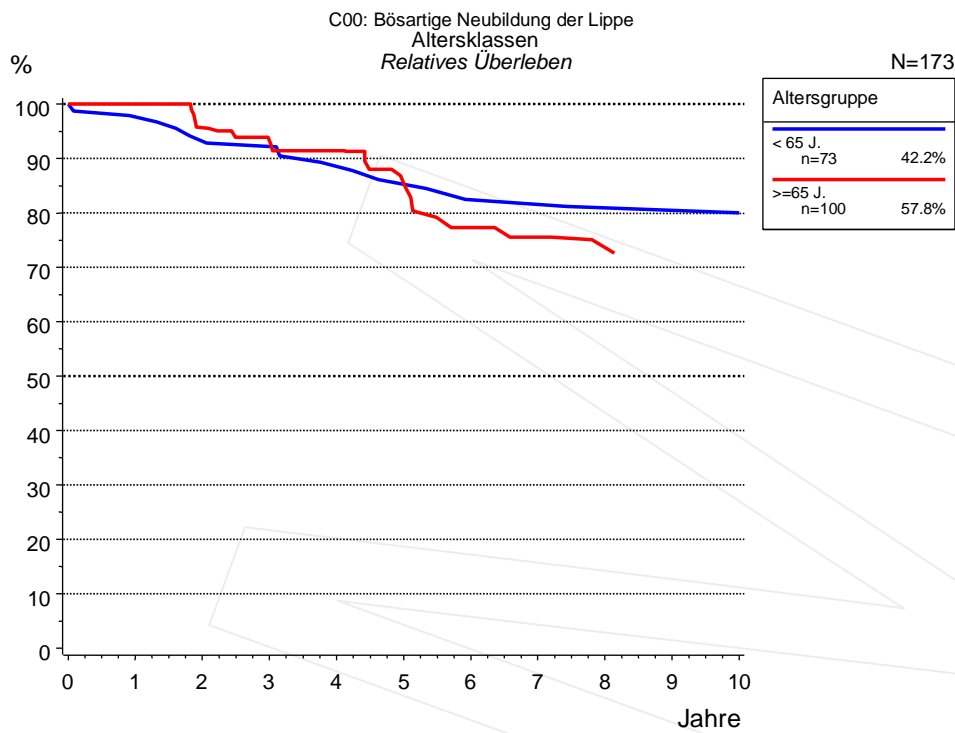


Abb. 3a: Relatives Überleben für Lippentumor nach Altersgruppe. In der Auswertung befinden sich 173 Patienten aus den Diagnosejahrgängen 1988 bis 2007.

| Jahre | Altersgruppe | | | |
|-------|-----------------|---------|------------------|---------|
| | < 65 J. n=73 | | >=65 J. n=100 | |
| | beob. | relativ | beob. | relativ |
| 0 | 100.0 | 100.0 | 100.0 | 100.0 |
| 1 | 97.1 | 97.6 | 96.9 | 100.0 |
| 2 | 92.7 | 93.1 | 83.6 | 95.6 |
| 3 | 91.2 | 92.1 | 76.4 | 93.0 |
| 4 | 86.2 | 88.5 | 72.6 | 91.4 |
| 5 | 82.3 | 85.2 | 61.4 | 85.3 |
| 6 | 77.7 | 82.4 | 51.7 | 77.3 |
| 7 | 77.7 | 81.5 | 47.4 | 75.5 |
| 8 | 75.0 | 80.9 | 42.8 | 73.6 |
| 9 | 75.0 | 80.4 | | |
| 10 | 75.0 | 80.0 | | |

Tab. 3b: Überleben für Lippentumor nach Altersgruppe.

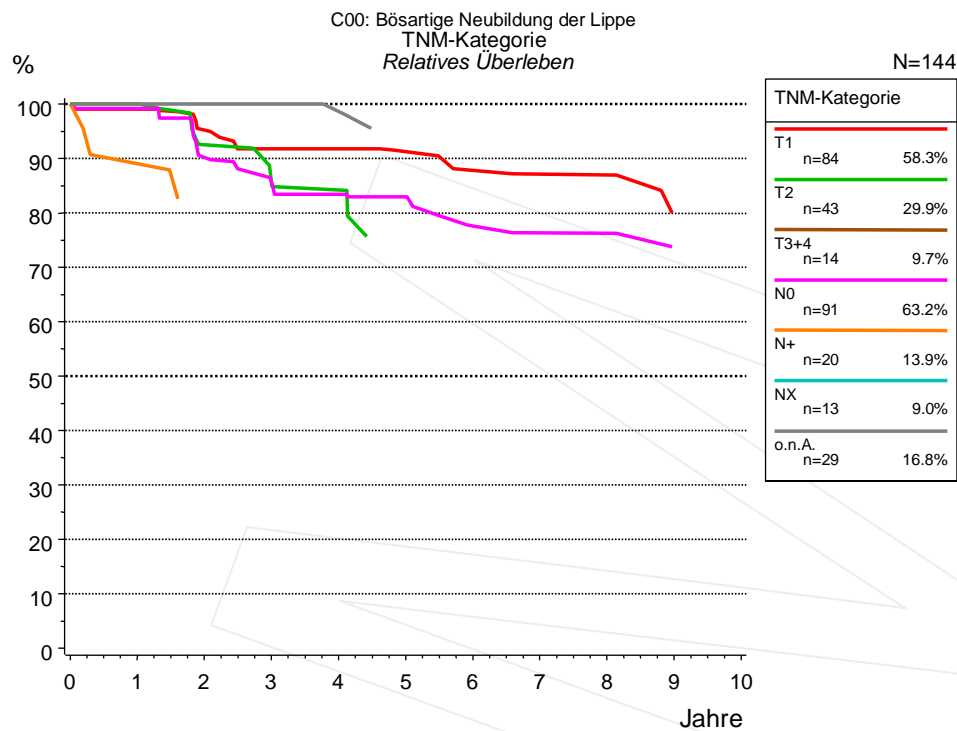


Abb. 4a: Relatives Überleben für Lippentumor nach TNM-Kategorie. 144 von 173 Patienten aus den Diagnosejahrgängen 1988 bis 2007 besitzen Angaben zu diesem Merkmal. Die Patienten können in mehreren Kategorien gezählt sein, daher ist die Summe der Prozentangaben größer als 100%. Die graue Linie repräsentiert 29 Patienten ohne auswertbare Angaben zum Merkmal TNM-Kategorie (16.8% von 173 Patienten, die übrigen Prozentangaben beziehen sich auf n=144). Untergruppen mit Fallzahlen <15 sind nicht in der Grafik aufbereitet.

| Jahre | T1 n=84 | | T2 n=43 | | T3+4 n=14 | | N0 n=91 | | N+ n=20 | | NX n=13 | | o.n.A. n=29 | |
|-------|------------|---------|------------|---------|--------------|---------|------------|---------|------------|---------|------------|---------|----------------|---------|
| | beob. | relativ | beob. | relativ | beob. | relativ | beob. | relativ | beob. | relativ | beob. | relativ | beob. | relativ |
| 0 | 100.0 | 100.0 | 100.0 | 100.0 | 100.0 | 100.0 | 100.0 | 100.0 | 100.0 | 100.0 | 100.0 | 100.0 | 100.0 | 100.0 |
| 1 | 98.8 | 99.1 | 97.6 | 100.0 | | | 96.5 | 99.2 | 90.0 | 89.0 | 100.0 | 97.2 | 100.0 | 100.0 |
| 2 | 88.5 | 95.2 | 83.6 | 92.5 | | | 83.2 | 90.2 | 79.4 | 78.4 | | | 100.0 | 100.0 |
| 3 | 83.1 | 91.8 | 76.8 | 85.9 | | | 76.4 | 85.4 | | | | | 100.0 | 100.0 |
| 4 | 81.7 | 91.8 | 73.3 | 84.2 | | | 73.6 | 83.4 | | | | | 85.2 | 98.6 |
| 5 | 76.4 | 91.2 | | | | | 70.4 | 82.9 | | | | | 77.4 | 94.2 |
| 6 | 71.5 | 87.8 | | | | | 62.5 | 77.6 | | | | | | |
| 7 | 69.0 | 87.1 | | | | | 60.2 | 76.3 | | | | | | |
| 8 | 69.0 | 87.0 | | | | | 60.2 | 76.3 | | | | | | |
| 9 | 59.4 | 79.9 | | | | | 54.5 | 73.8 | | | | | | |
| 10 | 59.4 | 76.6 | | | | | 54.5 | 72.3 | | | | | | |

Tab. 4b: Überleben für Lippentumor nach TNM-Kategorie.

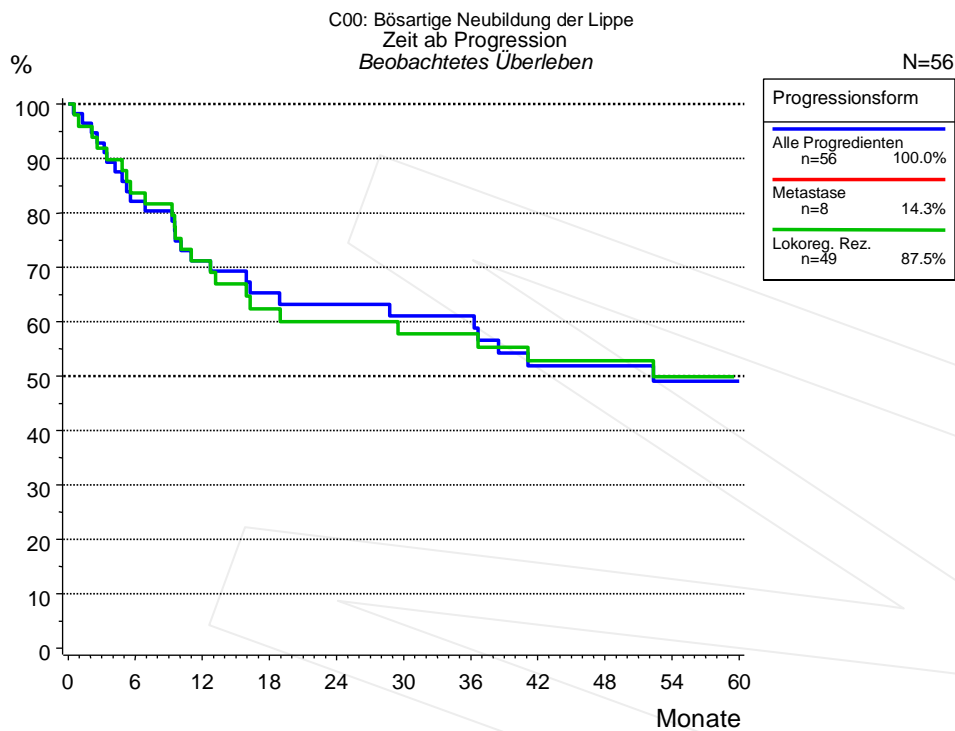


Abb. 5a: Beobachtetes Überleben ab Progression für 56 Patienten aus den Diagnosejahrgängen 1978 bis 2007 (einschl. M1). Diese 56 Patienten, für die ein klinischer Hinweis auf ein Progressionsereignis im Krankheitsverlauf vorliegt, entsprechen 24.5% der ausgewerteten 229 Personen. Nicht berücksichtigt sind 5 Patienten (2.2%), bei denen die Progression dem Register erst mit der Todesbescheinigung bekannt wurde. Mehrere Progressionsformen bei einem Patienten sind möglich, die auch in zeitlichem Abstand auftreten können. Untergruppen mit Fallzahlen <15 sind nicht in der Grafik aufbereitet.

Die Dokumentation besitzt häufig nicht die sprachliche Schärfe, um bei soliden Tumoren Lokalrezidive, regionäre Lymphknotenrezidive und Metastasen als Ereignisse unterscheiden zu können. Häufig ist auch "nicht spezifiziert" zu registrieren. "Alle Progredienten" sind Patienten, bei denen mindestens ein Ereignis im Krankheitsverlauf bekannt ist (einschl. primärer M1-Befunde). Die Anzahl der tatsächlichen Progressionen wird dabei unterschätzt. Lokalrezidive oder Metastasen sind Ereignisse, deren Summe größer als 100% ist, weil mehrere Ereignisse im Verlauf auftreten können, ein Patient also in mehreren Kurven berücksichtigt werden kann. (Siehe auch "Erläuterungen zu den tumorspezifischen Auswertungen des Tumorregisters München".)

| Progressionsform | | | |
|------------------|----------------------------|------------------|-----------------------|
| | Alle Progredienten n=56 | Metastase n=8 | Lokoreg. Rez. n=49 |
| Monate | | | |
| 0 | 100.0 | 100.0 | 100.0 |
| 12 | 71.2 | | 71.2 |
| 24 | 63.2 | | 60.1 |
| 36 | 61.1 | | 57.7 |
| 48 | 51.8 | | 52.8 |
| 60 | 49.1 | | 49.9 |

Tab. 5b: Beobachtetes Überleben ab erster Progression für 56 Patienten.

Index der Abbildungen und Tabellen

| Abb./Tab. | | Seite |
|-----------|--|-------|
| 1a | Relatives Überleben nach Diagnosezeitraum (Grafik) | 1 |
| 1b | Überleben nach Diagnosezeitraum (Tabelle) | 1 |
| 2a | Überleben nach Geschlecht (Grafik) | 2 |
| 2b | Überleben nach Geschlecht (Tabelle) | 2 |
| 3a | Relatives Überleben nach Altersgruppe (Grafik) | 3 |
| 3b | Überleben nach Altersgruppe (Tabelle) | 3 |
| 4a | Relatives Überleben nach TNM-Kategorie (Grafik) | 4 |
| 4b | Überleben nach TNM-Kategorie (Tabelle) | 4 |
| 5a | Beobachtetes Überleben ab Progression (Grafik) | 5 |
| 5b | Beobachtetes Überleben ab Progression (Tabelle) | 5 |

Abkürzungen

| | |
|-----|---|
| AS | Zusammengesetzte Survival-Darstellung (beobachtet, erwartet, relativ) |
| OS | Beobachtetes (Overall) Survival |
| PRS | Post-Relapse Survival, Zeit von Progression bis Tod |
| RFS | Relapse Free Survival, Zeit von Diagnose bis Progression |
| RS | Relatives Survival |

Empfohlene Zitierweise

Tumorregister München. Überleben C00: Lippentumor [Internet]. 2011 [aktualisiert 30.06.2011]. Abrufbar von: http://www.tumorregister-muenchen.de/facts/surv/surv_C00__G.pdf

Autorenrechte

Der Zugang zu den vom Tumorregister München im offenen Internet bereitgestellten Inhalten ist weltweit verfügbar und kostenfrei. Die Dokumente dürfen unter Benennung der Urheberschaft frei heruntergeladen, genutzt, kopiert, gedruckt oder verteilt werden.

Haftungsausschluss

Das Tumorregister München übernimmt keinerlei Gewähr für die Aktualität, Korrektheit, Vollständigkeit oder Qualität der im Internet bereitgestellten Inhalte.