

Abb. 1a: Relatives Überleben für Pharynxkarzinom nach Diagnosezeitraum. In der Auswertung befinden sich 2880 Patienten aus den Diagnosejahrgängen 1978 bis 2007.

Eingeschlossen sind alle mit klinischen Daten registrierten Patienten, also keine DCO-Fälle. Die Daten ab 1998 haben mit dieser DCO-Einschränkung einen Bevölkerungsbezug. Die historischen Daten der vorausgehenden Perioden können stark selektiert sein, so dass univariate Vergleiche der dargestellten Zeitperioden nur mit Vorsicht zu interpretieren sind. Die verschiedenen Zeitperioden werden dennoch aufbereitet, um insbesondere den Langzeitverlauf des relativen Überlebens im Vergleich zu anderen Tumoren zugänglich zu machen. (Siehe auch "Erläuterungen zu den tumorspezifischen Auswertungen des Tumorregisters München".)

Jahre	Diagnosezeitraum					
	1978-1987 n=383		1988-1997 n=982		ab 1998 n=1515	
	beob.	relativ	beob.	relativ	beob.	relativ
0	100.0	100.0	100.0	100.0	100.0	100.0
1	77.0	78.5	71.8	72.9	71.7	72.7
2	55.2	57.1	53.1	54.6	54.6	56.1
3	48.2	50.8	43.8	45.7	43.5	45.2
4	41.9	44.9	37.8	40.2	39.5	41.6
5	38.6	42.2	34.7	37.3	35.9	38.5
6	35.8	39.8	30.7	33.6	33.1	35.9
7	32.2	36.4	28.6	31.8	29.3	32.1
8	27.7	32.1	26.5	29.9	27.1	30.3
9	25.5	30.0	24.7	28.4		
10	23.8	28.7	23.2	27.0		
11	21.5	26.4	21.2	25.0		
12	19.8	24.8	19.1	22.9		
13	19.0	24.0	18.1	22.2		
14	18.1	23.5	17.0	21.0		
15	16.4	21.8	15.0	19.0		
16	15.0	20.1	14.0	18.1		
17	13.8	19.0	13.2	17.1		
18	12.1	17.0				
19	11.2	16.0				
20	10.7	15.7				

Tab. 1b: Überleben für Pharynxkarzinom nach Diagnosezeitraum.

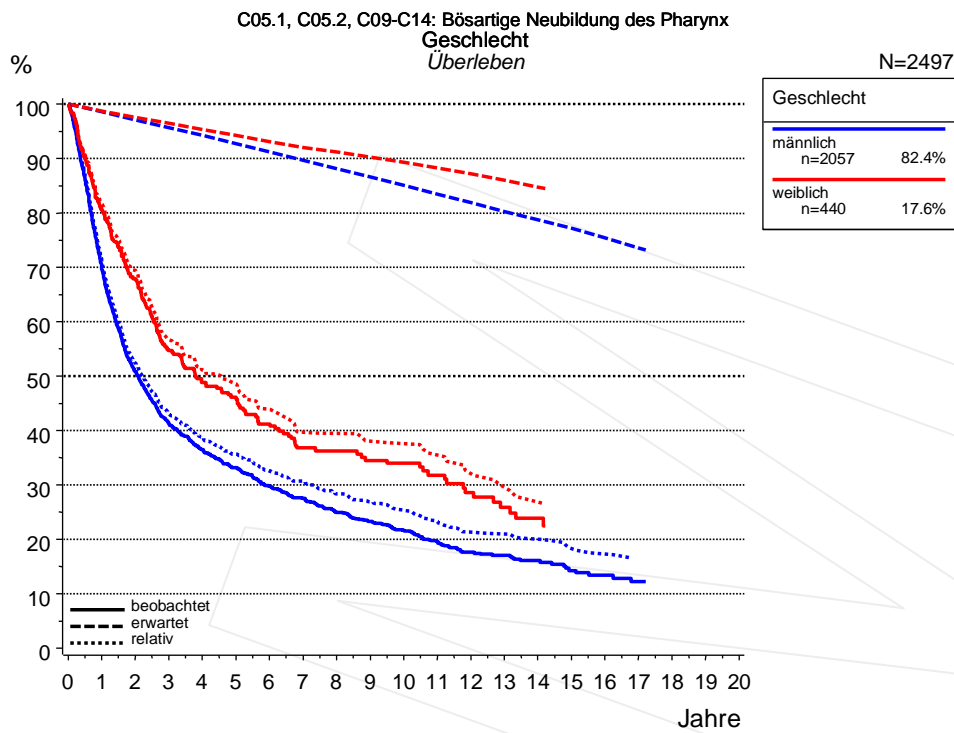


Abb. 2a: Überleben für Pharynxkarzinom nach Geschlecht. In der Auswertung befinden sich 2497 Patienten aus den Diagnosejahrgängen 1988 bis 2007.
(Siehe auch "Erläuterungen zu den tumorspezifischen Auswertungen des Tumorregisters München".)

Jahre	Geschlecht			
	männlich n=2057		weiblich n=440	
	beob.	relativ	beob.	relativ
0	100.0	100.0	100.0	100.0
1	69.8	70.8	80.7	81.6
2	50.9	52.4	67.9	69.4
3	41.3	43.1	54.7	56.6
4	36.5	38.7	48.8	51.1
5	33.1	35.6	45.8	48.5
6	29.7	32.5	41.2	43.8
7	27.5	30.6	36.7	39.7
8	24.9	28.3	36.3	39.4
9	23.3	26.9	34.5	38.1
10	21.6	25.3	33.9	37.6
11	19.6	23.3	31.8	35.5
12	17.6	21.4	28.6	32.1
13	17.0	21.0	25.8	29.5
14	16.1	20.0	23.8	26.8
15	14.3	18.3		
16	13.4	17.3		
17	12.3	16.2		

Tab. 2b: Überleben für Pharynxkarzinom nach Geschlecht.

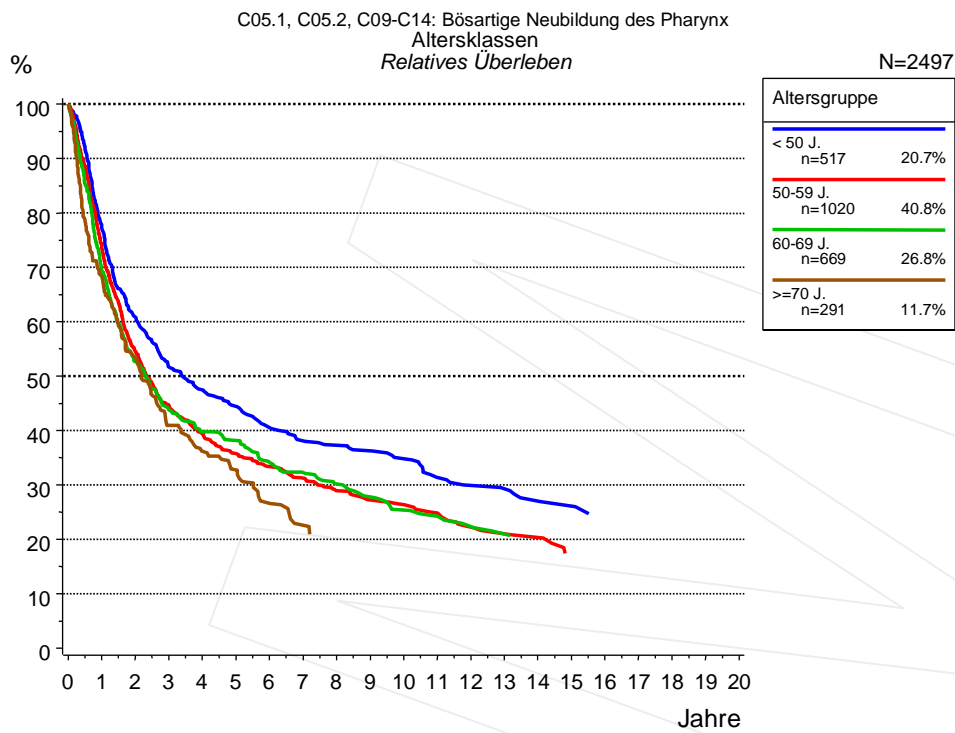


Abb. 3a: Relatives Überleben für Pharynxkarzinom nach Altersgruppe. In der Auswertung befinden sich 2497 Patienten aus den Diagnosejahrgängen 1988 bis 2007.

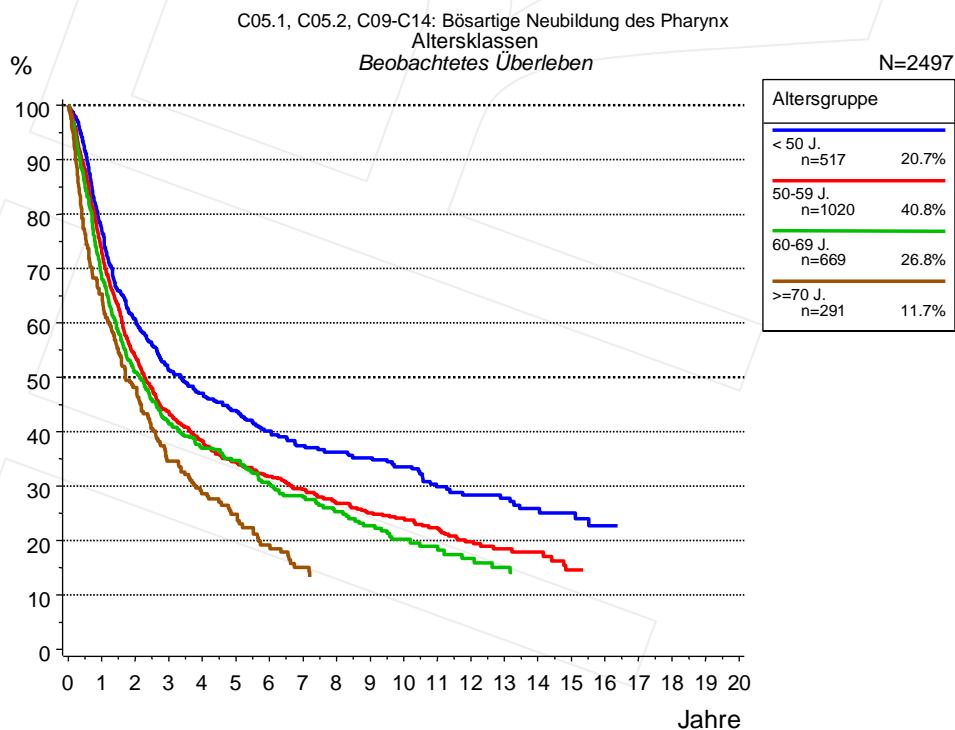


Abb. 3b: Beobachtetes Überleben für Pharynxkarzinom nach Altersgruppe. In der Auswertung befinden sich 2497 Patienten aus den Diagnosejahrgängen 1988 bis 2007.

Jahre	Altersgruppe							
	< 50 J. n=517		50-59 J. n=1020		60-69 J. n=669		>=70 J. n=291	
	beob.	relativ	beob.	relativ	beob.	relativ	beob.	relativ
0	100.0	100.0	100.0	100.0	100.0	100.0	100.0	100.0
1	77.2	77.4	72.9	73.5	68.3	69.4	65.2	68.3
2	60.7	60.9	53.9	54.6	51.0	52.7	48.2	53.4
3	51.3	51.7	43.5	44.4	41.7	43.8	34.6	41.0
4	47.1	47.5	38.2	39.4	36.9	39.8	28.6	36.1
5	43.9	44.5	34.3	35.7	34.8	38.2	24.8	32.7
6	40.1	40.5	31.7	33.3	30.4	34.2	19.2	26.6
7	37.4	38.1	29.4	31.2	27.9	32.3	15.1	22.6
8	36.3	37.3	26.8	28.9	25.2	30.1		
9	35.2	36.2	25.1	27.2	22.7	27.8		
10	33.5	34.8	24.1	26.3	20.2	25.3		
11	29.8	31.3	22.4	24.7	18.9	24.3		
12	28.3	29.9	19.7	22.2	16.7	22.3		
13	27.7	29.3	18.5	21.0	15.0	21.0		
14	25.8	27.0	17.9	20.3				
15	25.1	26.1						
16	22.7	24.2						
17	22.7	23.1						

Tab. 3c: Überleben für Pharynxkarzinom nach Altersgruppe.

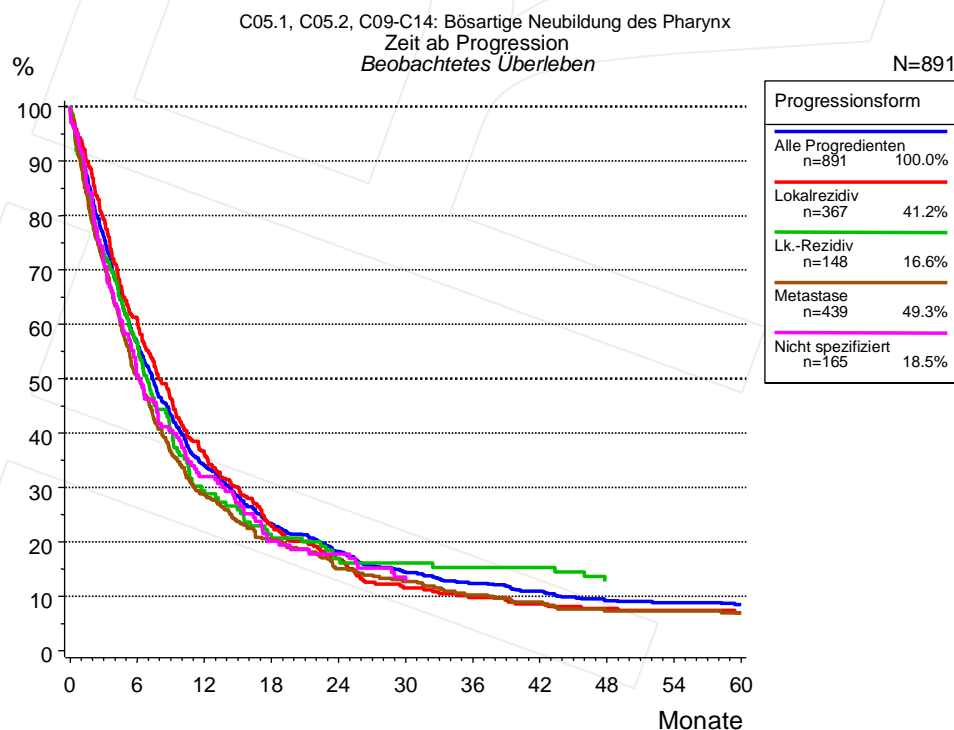


Abb. 5a: Beobachtetes Überleben ab Progression für 891 Patienten aus den Diagnosejahrgängen 1978 bis 2007 (einschl. M1). Diese 891 Patienten, für die ein klinischer Hinweis auf ein Progressionsereignis im Krankheitsverlauf vorliegt, entsprechen 30.9% der ausgewerteten 2880 Personen. Nicht berücksichtigt sind 395 Patienten (13.7%), bei denen die Progression dem Register erst mit der Todesbescheinigung bekannt wurde. Mehrere Progressionsformen bei einem Patienten sind möglich, die auch in zeitlichem

Abstand auftreten können. Die nicht spezifizierte Progression wird nur gezählt, wenn sie die erste oder die einzige Progressionsform im Verlauf ist.

Die Dokumentation besitzt häufig nicht die sprachliche Schärfe, um bei soliden Tumoren Lokalrezidive, regionäre Lymphknotenrezidive und Metastasen als Ereignisse unterscheiden zu können. Häufig ist auch "nicht spezifiziert" zu registrieren. "Alle Progredienten" sind Patienten, bei denen mindestens ein Ereignis im Krankheitsverlauf bekannt ist (einschl. primärer M1-Befunde). Die Anzahl der tatsächlichen Progressionen wird dabei unterschätzt. Lokalrezidive oder Metastasen sind Ereignisse, deren Summe größer als 100% ist, weil mehrere Ereignisse im Verlauf auftreten können, ein Patient also in mehreren Kurven berücksichtigt werden kann. (Siehe auch "Erläuterungen zu den tumorspezifischen Auswertungen des Tumorregisters München".)

Monate	Progressionsform				
	Alle Progredienten n=891	Lokalrezidiv n=367	Lk.-Rezidiv n=148	Metastase n=439	Nicht spezifiziert n=165
0	100.0	100.0	100.0	100.0	100.0
12	34.0	36.1	29.5	28.6	32.1
24	18.2	17.0	16.9	15.1	17.7
36	12.4	9.7	15.3	10.3	
48	9.2	7.8	12.7	7.3	
60	8.5	7.0		6.9	

Tab. 5b: Beobachtetes Überleben ab erster Progression für 891 Patienten.

Index der Abbildungen und Tabellen

Abb./Tab.		Seite
1a	Relatives Überleben nach Diagnosezeitraum (Grafik)	1
1b	Überleben nach Diagnosezeitraum (Tabelle)	1
2a	Überleben nach Geschlecht (Grafik)	2
2b	Überleben nach Geschlecht (Tabelle)	2
3a	Relatives Überleben nach Altersgruppe (Grafik)	3
3b	Beobachtetes Überleben nach Altersgruppe (Grafik)	3
3c	Überleben nach Altersgruppe (Tabelle)	4
5a	Beobachtetes Überleben ab Progression (Grafik)	4
5b	Beobachtetes Überleben ab Progression (Tabelle)	5

Abkürzungen

AS	Zusammengesetzte Survival-Darstellung (beobachtet, erwartet, relativ)
OS	Beobachtetes (Overall) Survival
PRS	Post-Relapse Survival, Zeit von Progression bis Tod
RFS	Relapse Free Survival, Zeit von Diagnose bis Progression
RS	Relatives Survival

Empfohlene Zitierweise

Tumorregister München. Überleben C05.1, C05.2, C09-C14: Pharynxkarzinom [Internet]. 2011 [aktualisiert 30.06.2011]. Abrufbar von: http://www.tumorregister-muenchen.de/facts/surv/surv_C0914G.pdf

Autorenrechte

Der Zugang zu den vom Tumorregister München im offenen Internet bereitgestellten Inhalten ist weltweit verfügbar und kostenfrei. Die Dokumente dürfen unter Benennung der Urheberschaft frei heruntergeladen, genutzt, kopiert, gedruckt oder verteilt werden.

Haftungsausschluss

Das Tumorregister München übernimmt keinerlei Gewähr für die Aktualität, Korrektheit, Vollständigkeit oder Qualität der im Internet bereitgestellten Inhalte.