

Abb. 1a: Relatives Überleben für Kleinzell. BC nach Diagnosezeitraum. In der Auswertung befinden sich 3219 Patienten aus den Diagnosejahrgängen 1978 bis 2007.

Die grünen Symbole repräsentieren zum Vergleich die Survival-Ergebnisse des SEER-Programms (Surveillance, Epidemiology, and End Results) des National Cancer Institute (NCI) der USA, zusammengefasst für die Diagnosejahrgänge 1998 bis 2007.

Eingeschlossen sind alle mit klinischen Daten registrierten Patienten, also keine DCO-Fälle. Die Daten ab 1998 haben mit dieser DCO-Einschränkung einen Bevölkerungsbezug. Die historischen Daten der vorausgehenden Perioden können stark selektiert sein, so dass univariate Vergleiche der dargestellten Zeitperioden nur mit Vorsicht zu interpretieren sind. Die verschiedenen Zeitperioden werden dennoch aufbereitet, um insbesondere den Langzeitverlauf des relativen Überlebens im Vergleich zu anderen Tumoren zugänglich zu machen. (Siehe auch "Erläuterungen zu den tumorspezifischen Auswertungen des Tumorregisters München".)

Jahre	Diagnosezeitraum					
	1978-1987 n=386		1988-1997 n=825		ab 1998 n=2008	
	beob.	relativ	beob.	relativ	beob.	relativ
0	100.0	100.0	100.0	100.0	100.0	100.0
1	39.0	39.9	41.0	41.6	34.2	35.0
2	15.8	16.5	14.1	14.6	14.1	14.6
3	11.4	12.1	8.8	9.3	8.6	9.1
4	10.0	10.7	6.3	6.7	6.6	7.0
5	9.1	10.2	5.4	5.9	5.5	6.0
6	9.1	10.2	4.5	5.0	5.2	5.7
7	8.6	9.9	4.3	4.8	5.0	5.5
8	8.0	9.3	4.1	4.8	4.5	4.9
9	7.4	8.6	3.2	3.8		
10	6.8	8.2	3.1	3.6		

Tab. 1b: Überleben für Kleinzell. BC nach Diagnosezeitraum.

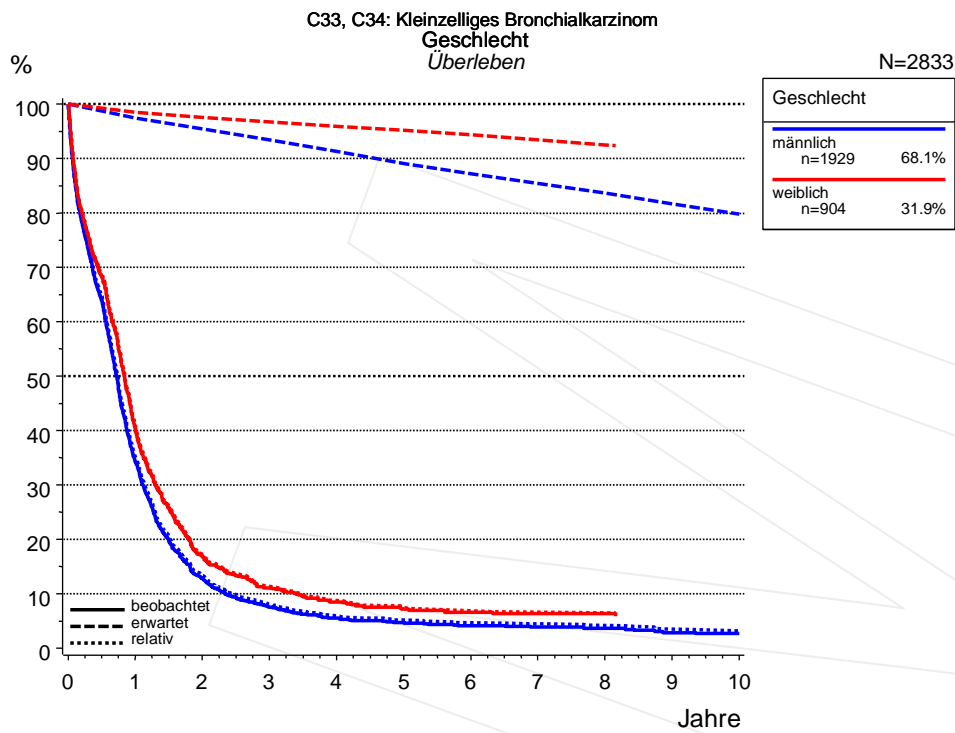


Abb. 2a: Überleben für Kleinzell. BC nach Geschlecht. In der Auswertung befinden sich 2833 Patienten aus den Diagnosejahrgängen 1988 bis 2007. (Siehe auch "Erläuterungen zu den tumorspezifischen Auswertungen des Tumorregisters München".)

Jahre	Geschlecht			
	männlich n=1929		weiblich n=904	
	beob.	relativ	beob.	relativ
0	100.0	100.0	100.0	100.0
1	34.3	35.1	40.2	40.8
2	12.7	13.3	16.9	17.2
3	7.5	8.0	11.1	11.4
4	5.5	6.0	8.5	8.8
5	4.7	5.2	7.1	7.4
6	4.1	4.7	6.6	6.9
7	3.9	4.5	6.3	6.6
8	3.6	4.2	6.3	6.5
9	2.9	3.5		
10	2.7	3.2		

Tab. 2b: Überleben für Kleinzell. BC nach Geschlecht.

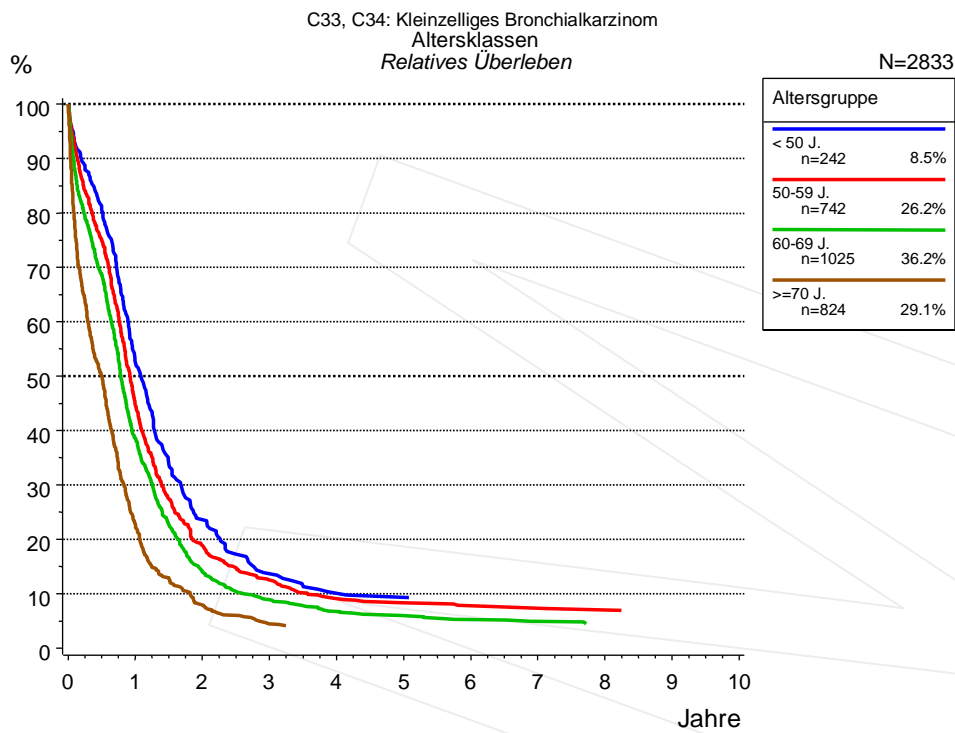


Abb. 3a: Relatives Überleben für Kleinzell. BC nach Altersgruppe. In der Auswertung befinden sich 2833 Patienten aus den Diagnosejahrgängen 1988 bis 2007.

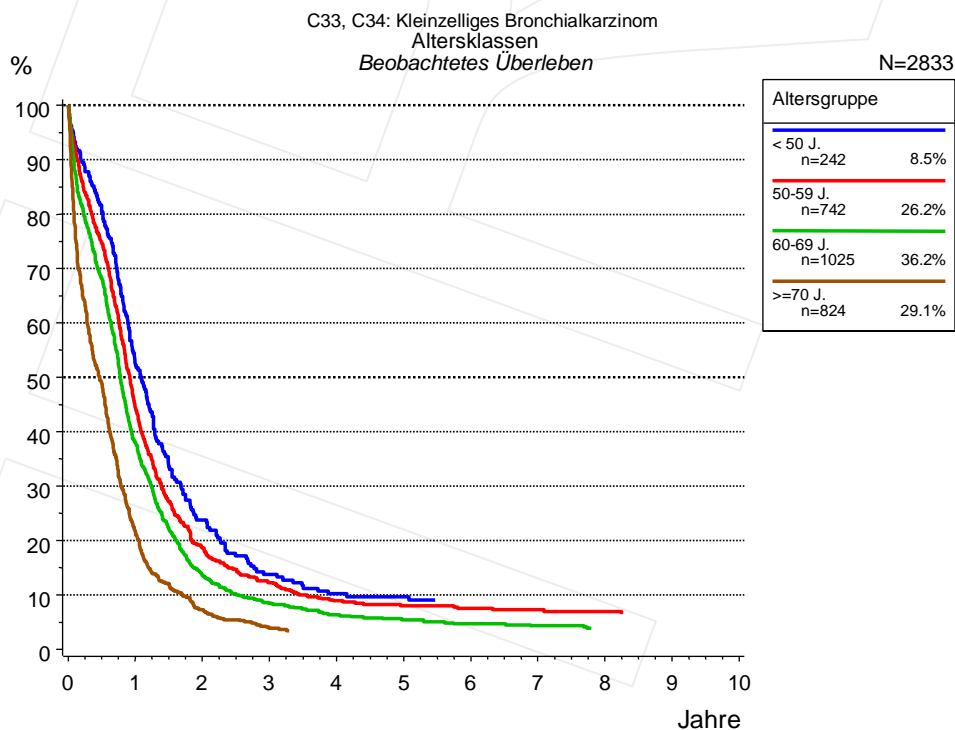


Abb. 3b: Beobachtetes Überleben für Kleinzell. BC nach Altersgruppe. In der Auswertung befinden sich 2833 Patienten aus den Diagnosejahrgängen 1988 bis 2007.

Jahre	Altersgruppe							
	< 50 J. n=242		50-59 J. n=742		60-69 J. n=1025		>=70 J. n=824	
	beob.	relativ	beob.	relativ	beob.	relativ	beob.	relativ
0	100.0	100.0	100.0	100.0	100.0	100.0	100.0	100.0
1	52.2	52.4	44.6	44.8	38.0	38.6	21.6	22.6
2	23.8	23.6	18.7	18.9	13.5	13.9	7.3	7.9
3	13.8	13.7	12.3	12.5	8.5	8.9	3.9	4.5
4	10.2	10.1	8.9	9.1	6.4	6.8		
5	9.7	9.3	8.0	8.3	5.4	5.9		
6	9.1	9.1	7.5	7.8	4.7	5.2		
7	9.1	8.9	7.2	7.4	4.3	4.9		
8	9.1	8.7	6.9	7.1	3.8	4.4		
9	9.1	8.5						
10	9.1	8.3						

Tab. 3c: Überleben für Kleinzell. BC nach Altersgruppe.

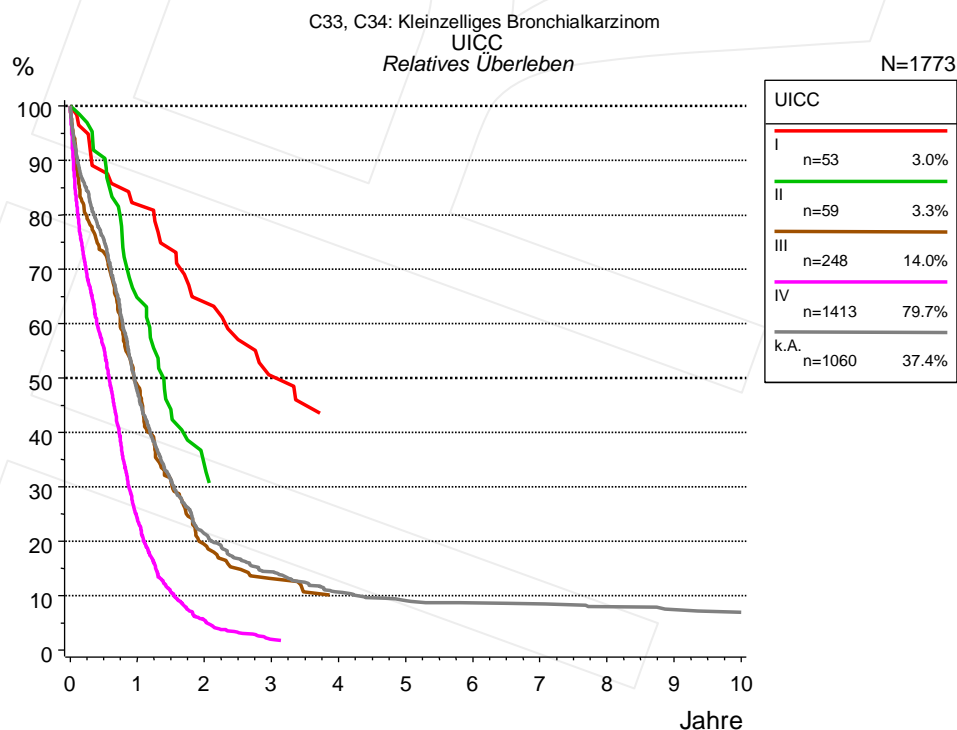


Abb. 4a: Relatives Überleben für Kleinzell. BC nach UICC. 2301 von 2833 Patienten aus den Diagnosejahrgängen 1988 bis 2007 besitzen Angaben zu diesem Merkmal, für 1773 Personen wurde eine Klassifikation erstellt. Die graue Linie repräsentiert 1060 Patienten ohne auswertbare Angaben zum Merkmal UICC (37.4% von 2833 Patienten, die übrigen Prozentangaben beziehen sich auf n=1773).

Jahre	UICC									
	I n=53		II n=59		III n=248		IV n=1413		k.A. n=1060	
	beob.	relativ	beob.	relativ	beob.	relativ	beob.	relativ	beob.	relativ
0	100.0	100.0	100.0	100.0	100.0	100.0	100.0	100.0	100.0	100.0
1	80.7	81.9	63.7	64.7	48.1	48.8	23.6	24.0	46.4	47.5
2	62.5	63.9	33.5	34.0	18.8	19.4	5.4	5.5	20.6	21.4
3	47.5	50.4			12.5	13.1	1.9	2.0	13.7	14.4
4	40.3	43.1			9.5	9.8			9.9	10.6
5									8.4	9.1
6									7.8	8.6
7									7.6	8.4
8									7.0	8.0
9									6.4	7.4
10									6.1	7.0

Tab. 4b: Überleben für Kleinzell. BC nach UICC.

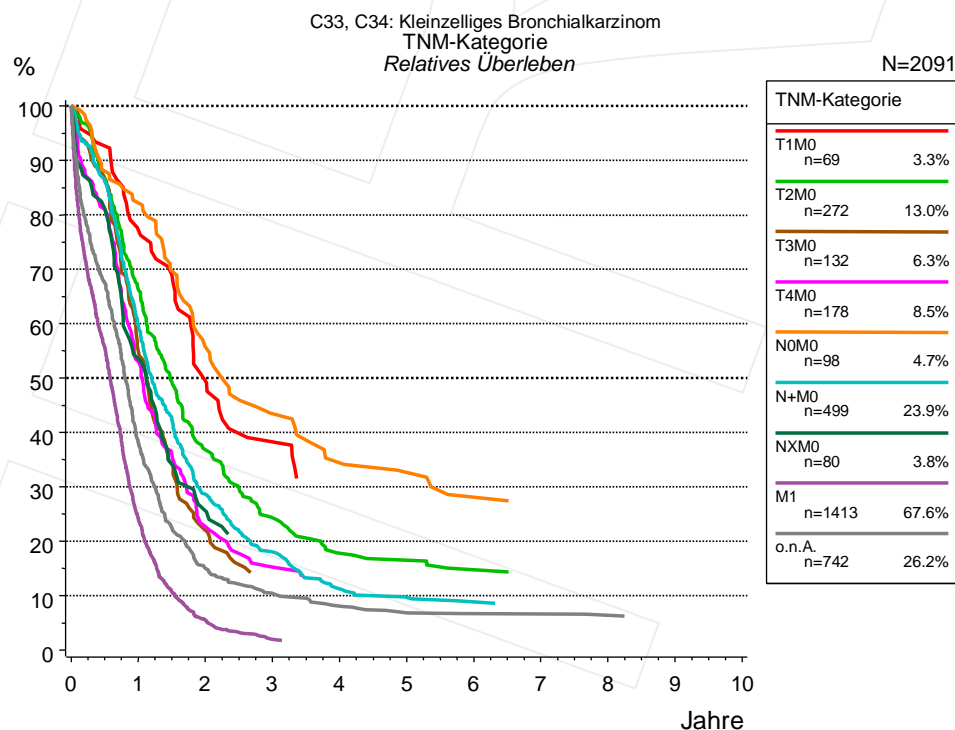


Abb. 4c: Relatives Überleben für Kleinzell. BC nach TNM-Kategorie. 2301 von 2833 Patienten aus den Diagnosejahrgängen 1988 bis 2007 besitzen Angaben zu diesem Merkmal, für 2091 Personen wurde eine Klassifikation erstellt. Die Patienten können in mehreren Kategorien gezählt sein, daher ist die Summe der Prozentangaben größer als 100%. Die graue Linie repräsentiert 742 Patienten ohne auswertbare Angaben zum Merkmal TNM-Kategorie (26.2% von 2833 Patienten, die übrigen Prozentangaben beziehen sich auf n=2091).

Jahre	TNM-Kategorie													
	T1M0 n=69		T2M0 n=272		T3M0 n=132		T4M0 n=178		N0M0 n=98		N+M0 n=499		NXM0 n=80	
	beob.	relativ	beob.	relativ	beob.	relativ	beob.	relativ	beob.	relativ	beob.	relativ	beob.	relativ
0	100.0	100.0	100.0	100.0	100.0	100.0	100.0	100.0	100.0	100.0	100.0	100.0	100.0	100.0
1	76.3	77.3	65.2	66.2	54.8	54.8	52.5	53.0	81.1	82.2	58.6	59.6	53.3	53.5
2	49.1	49.4	35.5	36.8	21.7	22.0	21.9	22.6	53.5	55.7	27.6	28.6	26.0	25.5
3	37.2	38.3	23.2	24.3			14.5	15.2	41.0	43.4	17.2	18.0		
4	29.6	30.0	16.8	17.8					32.7	34.3	10.7	11.3		
5			15.6	16.5					29.7	32.6	9.0	9.7		
6			13.7	14.7					25.3	28.1	8.2	8.8		
7			12.8	14.1					23.8	26.0				
8			12.8	13.7										

Jahre	TNM-Kategorie			
	M1 n=1413		o.n.A. n=742	
	beob.	relativ	beob.	relativ
0	100.0	100.0	100.0	100.0
1	23.6	24.0	37.1	38.1
2	5.4	5.5	14.3	15.0
3	1.9	2.0	9.8	10.4
4			7.6	8.1
5			6.4	6.8
6			5.9	6.7
7			5.9	6.6
8			5.7	6.4

Tab. 4d: Überleben für Kleinzell. BC nach TNM-Kategorie.

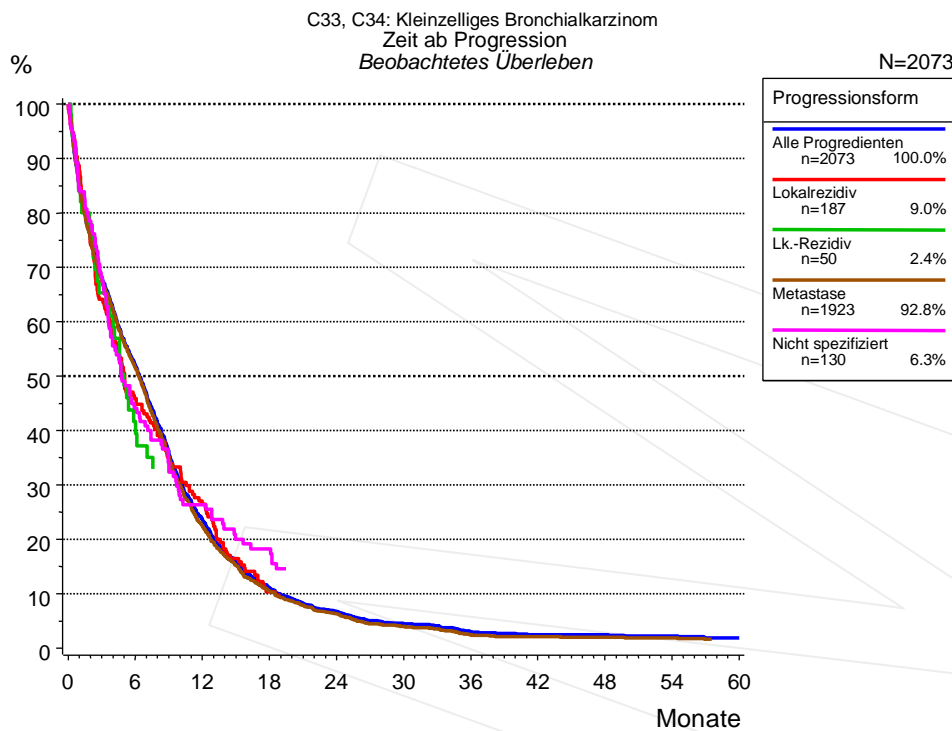


Abb. 5a: Beobachtetes Überleben ab Progression für 2073 Patienten aus den Diagnosejahrgängen 1978 bis 2007 (einschl. M1). Diese 2073 Patienten, für die ein klinischer Hinweis auf ein Progressionsereignis im Krankheitsverlauf vorliegt, entsprechen 64.4% der ausgewerteten 3219 Personen. Nicht berücksichtigt sind 537 Patienten (16.7%), bei denen die Progression dem Register erst mit der Todesbescheinigung bekannt wurde. Mehrere Progressionsformen bei einem Patienten sind möglich, die auch in zeitlichem Abstand auftreten können. Die nicht spezifizierte Progression wird nur gezählt, wenn sie die erste oder die einzige Progressionsform im Verlauf ist.

Die Dokumentation besitzt häufig nicht die sprachliche Schärfe, um bei soliden Tumoren Lokalrezidive, regionäre Lymphknotenrezidive und Metastasen als Ereignisse unterscheiden zu können. Häufig ist auch "nicht spezifiziert" zu registrieren. "Alle Progredienten" sind Patienten, bei denen mindestens ein Ereignis im Krankheitsverlauf bekannt ist (einschl. primärer M1-Befunde). Die Anzahl der tatsächlichen Progressionen wird dabei unterschätzt. Lokalrezidive oder Metastasen sind Ereignisse, deren Summe größer als 100% ist, weil mehrere Ereignisse im Verlauf auftreten können, ein Patient also in mehreren Kurven berücksichtigt werden kann. (Siehe auch "Erläuterungen zu den tumorspezifischen Auswertungen des Tumorregisters München".)

Monate	Progressionsform				
	Alle Progredienten n=2073	Lokalrezidiv n=187	Lk.-Rezidiv n=50	Metastase n=1923	Nicht spezifiziert n=130
0	100.0	100.0	100.0	100.0	100.0
12	23.6	26.4		22.4	26.4
24	6.7			6.3	
36	3.1			2.5	
48	2.5			2.1	
60	1.9			1.7	

Tab. 5b: Beobachtetes Überleben ab erster Progression für 2073 Patienten.

Index der Abbildungen und Tabellen

Abb./Tab.		Seite
1a	Relatives Überleben nach Diagnosezeitraum (Grafik)	1
1b	Überleben nach Diagnosezeitraum (Tabelle)	1
2a	Überleben nach Geschlecht (Grafik)	2
2b	Überleben nach Geschlecht (Tabelle)	2
3a	Relatives Überleben nach Altersgruppe (Grafik)	3
3b	Beobachtetes Überleben nach Altersgruppe (Grafik)	3
3c	Überleben nach Altersgruppe (Tabelle)	4
4a	Relatives Überleben nach UICC (Grafik)	4
4b	Überleben nach UICC (Tabelle)	5
4c	Relatives Überleben nach TNM-Kategorie (Grafik)	5
4d	Überleben nach TNM-Kategorie (Tabelle)	6
5a	Beobachtetes Überleben ab Progression (Grafik)	7
5b	Beobachtetes Überleben ab Progression (Tabelle)	7

Abkürzungen

AS	Zusammengesetzte Survival-Darstellung (beobachtet, erwartet, relativ)
OS	Beobachtetes (Overall) Survival
PRS	Post-Relapse Survival, Zeit von Progression bis Tod
RFS	Relapse Free Survival, Zeit von Diagnose bis Progression
RS	Relatives Survival

Empfohlene Zitierweise

Tumorregister München. Überleben C33, C34: Kleinzell. BC [Internet]. 2011 [aktualisiert 30.06.2011].
 Abrufbar von: http://www.tumorregister-muenchen.de/facts/surv/surv_C34s_G.pdf

Autorenrechte

Der Zugang zu den vom Tumorregister München im offenen Internet bereitgestellten Inhalten ist weltweit verfügbar und kostenfrei. Die Dokumente dürfen unter Benennung der Urheberschaft frei heruntergeladen, genutzt, kopiert, gedruckt oder verteilt werden.

Haftungsausschluss

Das Tumorregister München übernimmt keinerlei Gewähr für die Aktualität, Korrektheit, Vollständigkeit oder Qualität der im Internet bereitgestellten Inhalte.