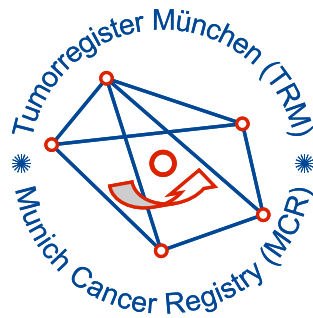


# Tumorregister München



- ▶ Basisstatistiken
- ▶ Auswahlmatrix
- ▶ Homepage
- ▶ *English*

Tumorregister München am Tumorzentrum München  
Marchioninstr. 15  
81377 München  
Deutschland

<http://www.tumorregister-muenchen.de>

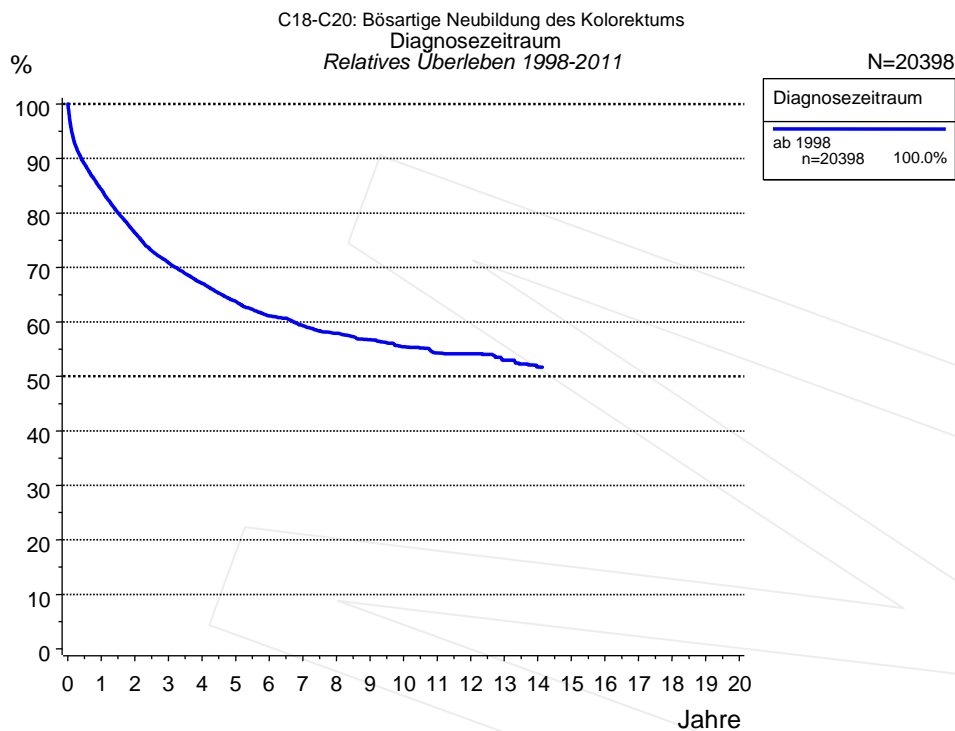
## Tumorstatistik: Überleben

### C18-C20: Darmtumor

|                     |            |
|---------------------|------------|
| Diagnosejahr        | 1998-2011  |
| Patienten           | 37 169     |
| Erkrankungen        | 38 035     |
| Fälle in Auswertung | 20 398     |
| Erstellungsdatum    | 10.12.2013 |
| Datenbankexport     | 29.08.2013 |
| Population          | 4.5 Mio.   |



[http://www.tumorregister-muenchen.de/facts/surv/surv\\_C1820G.pdf](http://www.tumorregister-muenchen.de/facts/surv/surv_C1820G.pdf)

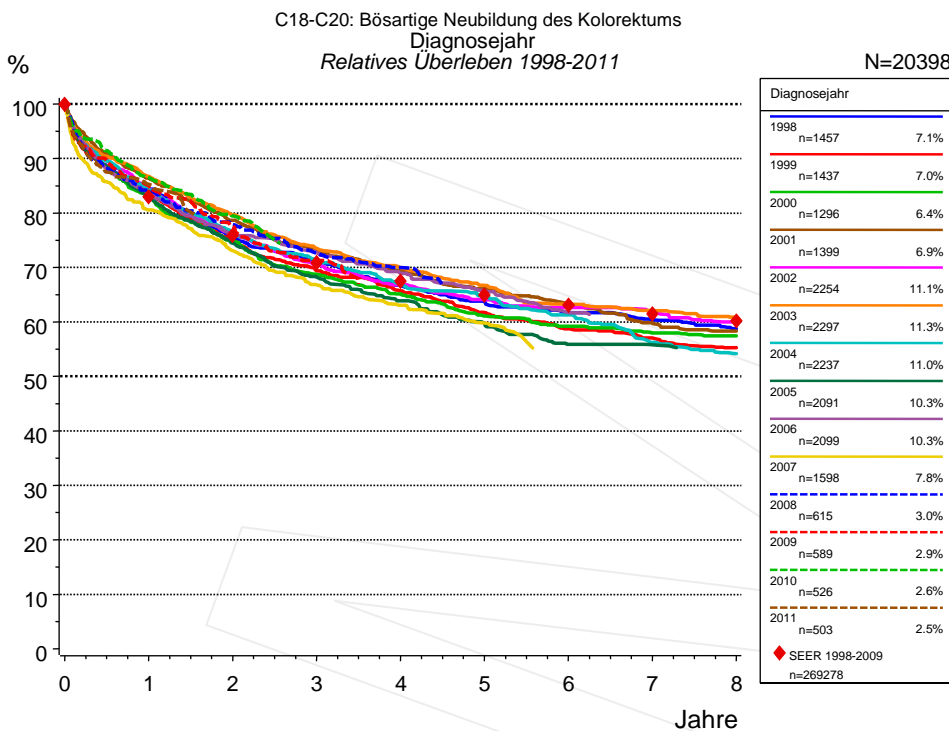


**Abb. 1a.** Relatives Überleben für Patienten mit Darmtumor nach Diagnosezeitraum. In der Auswertung befinden sich 20 398 Patienten aus den Diagnosejahrgängen 1998 bis 2011.

Eingeschlossen sind alle mit klinischen Daten registrierten Patienten, also keine DCO-Fälle. Die Daten ab 1998 haben mit dieser DCO-Einschränkung einen Bevölkerungsbezug. Die historischen Daten der vorausgehenden Perioden können stark selektiert sein, so dass univariate Vergleiche der dargestellten Zeitperioden nur mit Vorsicht zu interpretieren sind. Die verschiedenen Zeitperioden werden dennoch aufbereitet, um insbesondere den Langzeitverlauf des relativen Überlebens im Vergleich zu anderen Tumoren zugänglich zu machen. (Siehe auch „Erläuterungen zu den tumorspezifischen Auswertungen des Tumorregisters München“.)

| Diagnosezeitraum |         |        |
|------------------|---------|--------|
| ab 1998          |         |        |
| n=20398          |         |        |
| Jahre            | beob. % | rel. % |
| 0                | 100.0   | 100.0  |
| 1                | 81.1    | 84.3   |
| 2                | 71.0    | 76.3   |
| 3                | 63.7    | 70.8   |
| 4                | 58.3    | 67.1   |
| 5                | 53.6    | 63.8   |
| 6                | 49.6    | 61.1   |
| 7                | 46.5    | 59.3   |
| 8                | 43.9    | 57.9   |
| 9                | 41.4    | 56.7   |
| 10               | 39.1    | 55.4   |
| 11               | 36.9    | 54.3   |
| 12               | 35.5    | 54.2   |
| 13               | 33.3    | 53.0   |
| 14               | 31.2    | 51.7   |

**Tab. 1b.** Beobachtetes (beob.) und relatives (rel.) Überleben für Patienten mit Darmtumor nach Diagnosezeitraum im Zeitraum 1998-2011 (N=20 398).



**Abb. 1c.** Relatives Überleben für Patienten mit Darmtumor nach Diagnosejahr. In der Auswertung befinden sich 20 398 Patienten aus den Diagnosejahrgängen 1998 bis 2011.

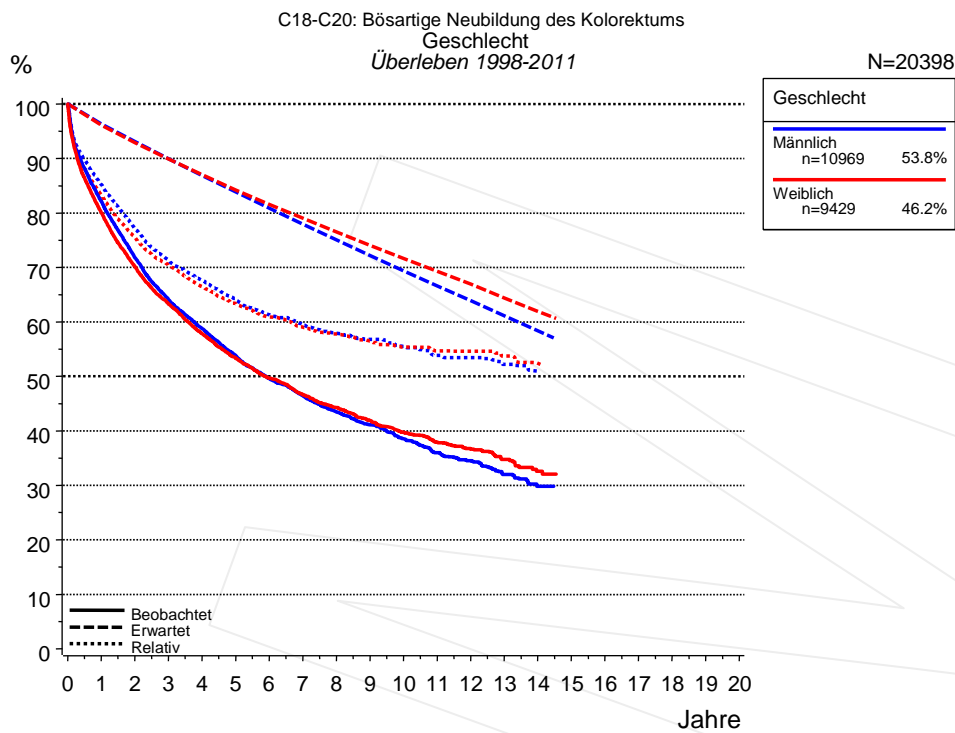
Die roten Symbole repräsentieren zum Vergleich die Survival-Ergebnisse des SEER-Programms (Surveillance, Epidemiology, and End Results) des National Cancer Institute (NCI) der USA, zusammengefasst für die Diagnosejahrgänge 1998 bis 2009.

| Jahre | Diagnosejahr   |        |                |        |                |        |                |        |                |        |                |        |                |        |
|-------|----------------|--------|----------------|--------|----------------|--------|----------------|--------|----------------|--------|----------------|--------|----------------|--------|
|       | 1998<br>n=1457 |        | 1999<br>n=1437 |        | 2000<br>n=1296 |        | 2001<br>n=1399 |        | 2002<br>n=2254 |        | 2003<br>n=2297 |        | 2004<br>n=2237 |        |
|       | beob. %        | rel. % | beob. %        | rel. % | beob. %        | rel. % | beob. %        | rel. % | beob. %        | rel. % | beob. %        | rel. % | beob. %        | rel. % |
| 0     | 100.0          | 100.0  | 100.0          | 100.0  | 100.0          | 100.0  | 100.0          | 100.0  | 100.0          | 100.0  | 100.0          | 100.0  | 100.0          | 100.0  |
| 1     | 81.2           | 84.5   | 80.3           | 83.6   | 79.6           | 82.9   | 83.1           | 86.3   | 81.3           | 84.5   | 83.6           | 86.7   | 81.2           | 84.3   |
| 2     | 69.9           | 75.5   | 69.4           | 74.8   | 69.5           | 74.8   | 73.2           | 78.6   | 70.5           | 76.1   | 74.3           | 79.6   | 71.0           | 76.3   |
| 3     | 63.6           | 71.0   | 62.2           | 69.4   | 61.6           | 68.7   | 65.8           | 73.0   | 63.1           | 70.5   | 66.4           | 73.5   | 64.2           | 71.3   |
| 4     | 57.6           | 66.7   | 56.8           | 65.7   | 56.5           | 65.1   | 60.5           | 69.4   | 57.9           | 66.8   | 61.1           | 69.9   | 58.2           | 66.9   |
| 5     | 53.2           | 63.8   | 51.4           | 61.7   | 51.2           | 61.1   | 55.8           | 66.0   | 53.7           | 64.1   | 56.4           | 66.7   | 54.4           | 64.8   |
| 6     | 49.8           | 61.7   | 47.3           | 58.7   | 48.1           | 59.2   | 51.8           | 63.2   | 50.9           | 62.7   | 51.6           | 63.3   | 49.8           | 61.3   |
| 7     | 47.1           | 60.4   | 44.4           | 57.0   | 45.5           | 58.0   | 47.5           | 59.8   | 48.3           | 61.7   | 49.0           | 62.1   | 43.9           | 56.3   |
| 8     | 44.3           | 58.8   | 41.7           | 55.3   | 43.9           | 57.4   | 45.0           | 58.3   | 45.2           | 60.0   | 46.3           | 60.9   | 40.7           | 54.2   |

| Forts. Jahre | Diagnosejahr   |        |                |        |                |        |               |        |               |        |               |        |               |        |
|--------------|----------------|--------|----------------|--------|----------------|--------|---------------|--------|---------------|--------|---------------|--------|---------------|--------|
|              | 2005<br>n=2091 |        | 2006<br>n=2099 |        | 2007<br>n=1598 |        | 2008<br>n=615 |        | 2009<br>n=589 |        | 2010<br>n=526 |        | 2011<br>n=503 |        |
|              | beob. %        | rel. % | beob. %        | rel. % | beob. %        | rel. % | beob. %       | rel. % | beob. %       | rel. % | beob. %       | rel. % | beob. %       | rel. % |
| 0            | 100.0          | 100.0  | 100.0          | 100.0  | 100.0          | 100.0  | 100.0         | 100.0  | 100.0         | 100.0  | 100.0         | 100.0  | 100.0         | 100.0  |
| 1            | 80.0           | 83.1   | 80.9           | 83.7   | 77.5           | 80.5   | 80.8          | 84.2   | 82.0          | 85.0   | 83.5          | 86.5   | 82.1          | 85.3   |
| 2            | 69.5           | 74.5   | 71.1           | 75.9   | 68.0           | 73.1   | 72.2          | 77.9   | 72.5          | 77.6   | 74.0          | 79.5   |               |        |
| 3            | 61.7           | 68.2   | 66.1           | 72.7   | 60.0           | 66.8   | 65.0          | 72.6   | 64.3          | 71.3   |               |        |               |        |
| 4            | 55.8           | 63.9   | 60.6           | 68.9   | 54.7           | 63.1   | 60.7          | 70.0   |               |        |               |        |               |        |
| 5            | 50.6           | 59.7   | 56.1           | 65.7   | 50.1           | 59.8   |               |        |               |        |               |        |               |        |
| 6            | 45.5           | 55.9   | 51.0           | 61.7   |                |        |               |        |               |        |               |        |               |        |
| 7            | 44.0           | 55.8   |                |        |                |        |               |        |               |        |               |        |               |        |

**Tab. 1d.** Beobachtetes (beob.) und relatives (rel.) Überleben für Patienten mit Darmtumor nach Diagnosejahr im Zeitraum 1998-2011 (N=20 398).

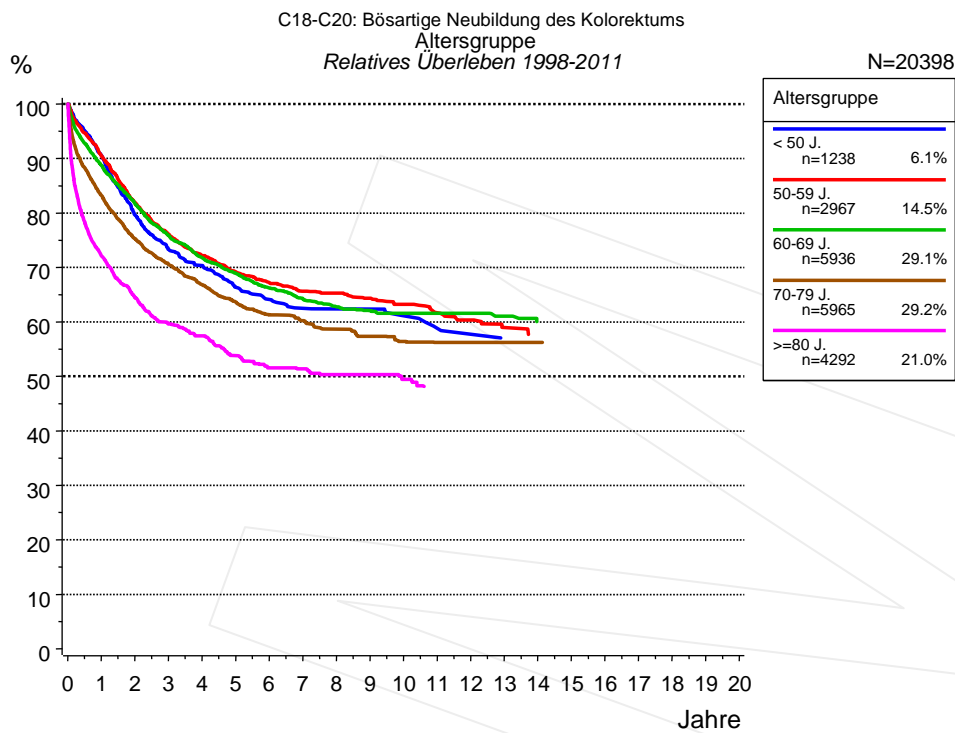


**Abb. 2a.** Beobachtetes, erwartetes und relatives Überleben für Patienten mit Darmtumor nach Geschlecht. In der Auswertung befinden sich 20 398 Patienten aus den Diagnosejahrgängen 1998 bis 2011.

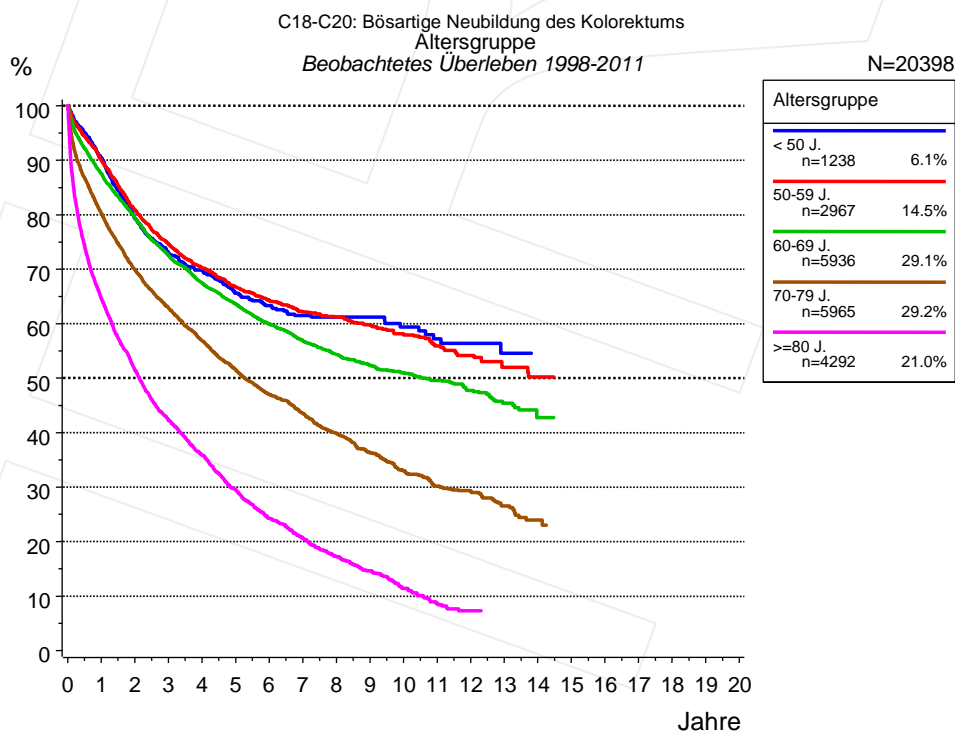
(Siehe auch „Erläuterungen zu den tumorspezifischen Auswertungen des Tumorregisters München“.)

| Jahre | Geschlecht          |        |                    |        |
|-------|---------------------|--------|--------------------|--------|
|       | Männlich<br>n=10969 |        | Weiblich<br>n=9429 |        |
|       | beob. %             | rel. % | beob. %            | rel. % |
| 0     | 100.0               | 100.0  | 100.0              | 100.0  |
| 1     | 82.1                | 85.2   | 80.0               | 83.3   |
| 2     | 71.7                | 77.0   | 70.1               | 75.5   |
| 3     | 64.1                | 71.2   | 63.3               | 70.3   |
| 4     | 58.7                | 67.6   | 57.8               | 66.4   |
| 5     | 53.8                | 64.2   | 53.4               | 63.3   |
| 6     | 49.6                | 61.3   | 49.6               | 60.8   |
| 7     | 46.4                | 59.5   | 46.7               | 59.0   |
| 8     | 43.5                | 57.9   | 44.3               | 57.8   |
| 9     | 41.1                | 56.8   | 41.8               | 56.5   |
| 10    | 38.5                | 55.5   | 39.7               | 55.3   |
| 11    | 36.0                | 53.8   | 37.9               | 54.7   |
| 12    | 34.5                | 53.5   | 36.6               | 54.6   |
| 13    | 32.0                | 52.2   | 34.7               | 53.7   |
| 14    |                     |        | 32.6               | 52.4   |

**Tab. 2b.** Beobachtetes (beob.) und relatives (rel.) Überleben für Patienten mit Darmtumor nach Geschlecht im Zeitraum 1998-2011 (N=20 398).



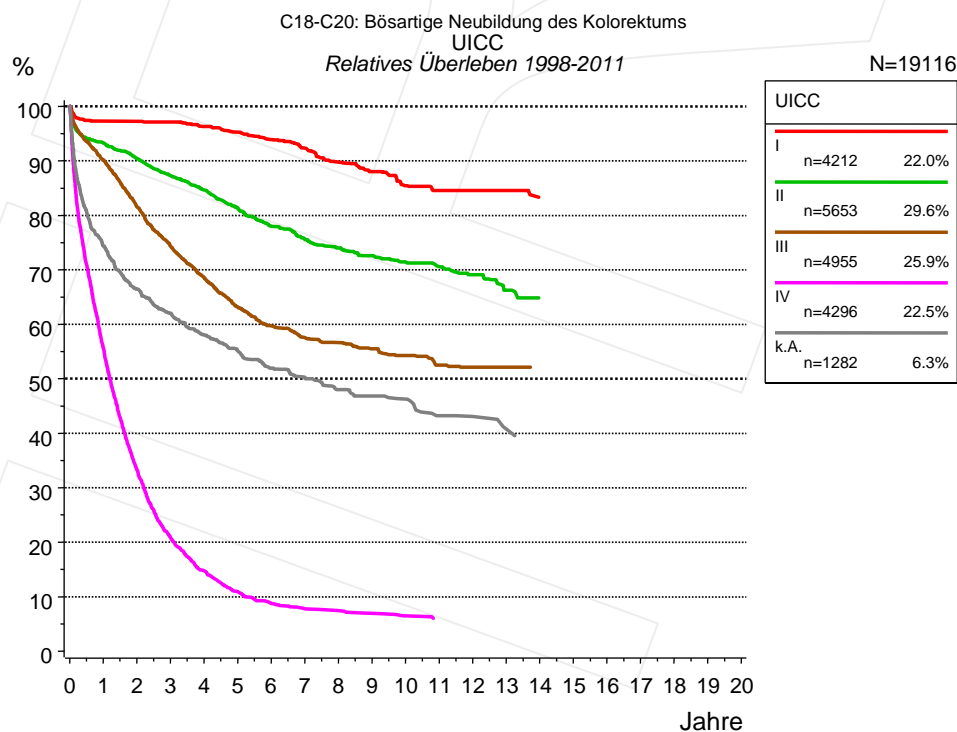
**Abb. 3a.** Relatives Überleben für Patienten mit Darmtumor nach Altersgruppe. In der Auswertung befinden sich 20 398 Patienten aus den Diagnosejahrgängen 1998 bis 2011.



**Abb. 3b.** Beobachtetes Überleben für Patienten mit Darmtumor nach Altersgruppe. In der Auswertung befinden sich 20 398 Patienten aus den Diagnosejahrgängen 1998 bis 2011.

| Jahre | Altersgruppe      |        |                    |        |                    |        |                    |        |                   |        |
|-------|-------------------|--------|--------------------|--------|--------------------|--------|--------------------|--------|-------------------|--------|
|       | < 50 J.<br>n=1238 |        | 50-59 J.<br>n=2967 |        | 60-69 J.<br>n=5936 |        | 70-79 J.<br>n=5965 |        | >=80 J.<br>n=4292 |        |
|       | beob. %           | rel. % | beob. %            | rel. % | beob. %            | rel. % | beob. %            | rel. % | beob. %           | rel. % |
| 0     | 100.0             | 100.0  | 100.0              | 100.0  | 100.0              | 100.0  | 100.0              | 100.0  | 100.0             | 100.0  |
| 1     | 90.5              | 90.6   | 90.0               | 90.5   | 87.5               | 88.7   | 80.3               | 83.2   | 64.5              | 72.1   |
| 2     | 79.4              | 79.7   | 80.9               | 81.9   | 79.3               | 81.7   | 69.9               | 75.3   | 51.5              | 64.5   |
| 3     | 72.9              | 73.3   | 74.6               | 76.1   | 72.5               | 75.8   | 62.8               | 70.6   | 42.3              | 59.6   |
| 4     | 69.8              | 70.4   | 70.2               | 72.2   | 67.4               | 71.8   | 56.9               | 66.9   | 35.8              | 57.4   |
| 5     | 65.6              | 66.3   | 66.6               | 69.1   | 63.6               | 69.0   | 51.6               | 63.7   | 29.6              | 53.8   |
| 6     | 63.3              | 64.1   | 64.2               | 67.2   | 59.9               | 66.3   | 47.0               | 61.3   | 24.3              | 51.5   |
| 7     | 61.5              | 62.5   | 62.2               | 65.7   | 56.8               | 64.2   | 43.6               | 60.3   | 20.6              | 51.4   |
| 8     | 61.2              | 62.4   | 61.2               | 65.3   | 54.3               | 62.8   | 39.9               | 58.7   | 17.3              | 50.3   |
| 9     | 61.2              | 62.4   | 59.8               | 64.3   | 52.3               | 62.1   | 36.3               | 57.3   | 14.6              | 50.3   |
| 10    | 59.4              | 61.1   | 57.9               | 63.2   | 51.0               | 61.6   | 33.0               | 56.5   | 11.4              | 49.4   |
| 11    | 57.2              | 58.8   | 55.9               | 61.7   | 49.6               | 61.6   | 30.2               | 56.3   |                   |        |
| 12    | 56.3              | 57.7   | 54.2               | 60.3   | 47.7               | 61.6   | 29.2               | 56.3   |                   |        |
| 13    |                   |        | 52.0               | 59.0   | 45.4               | 61.1   | 26.5               | 56.3   |                   |        |
| 14    |                   |        |                    |        |                    |        | 24.0               | 56.3   |                   |        |

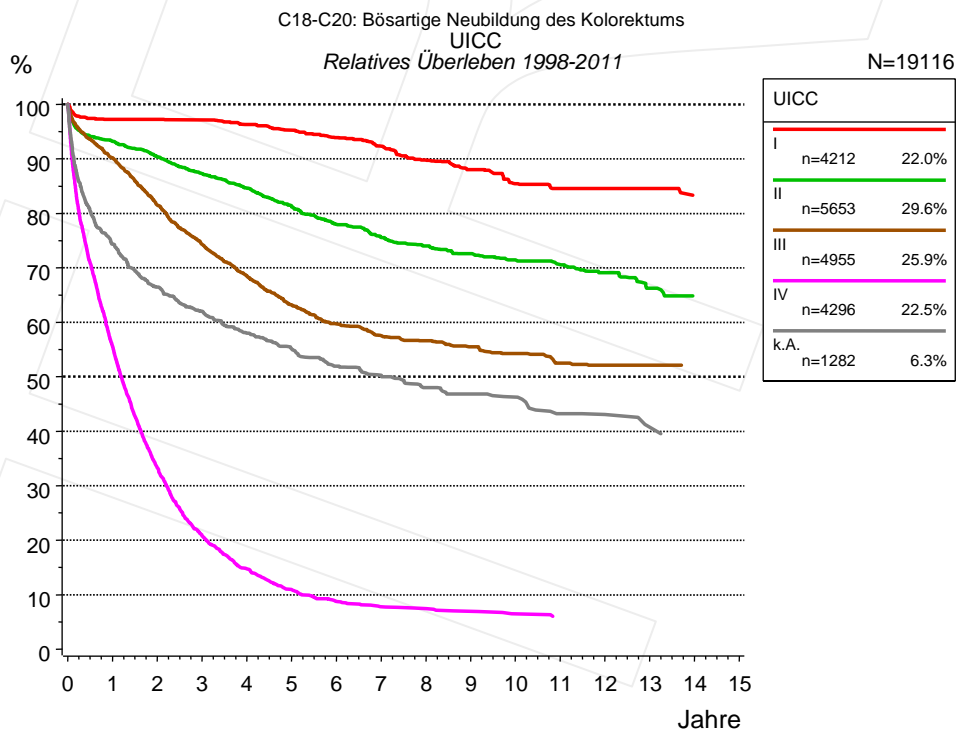
**Tab. 3c.** Beobachtetes (beob.) und relatives (rel.) Überleben für Patienten mit Darmtumor nach Altersgruppe im Zeitraum 1998-2011 (N=20 398).



**Abb. 4a.** Relatives Überleben für Patienten mit Darmtumor nach UICC. 19 305 von 20 398 Patienten aus den Diagnosejahrgängen 1998 bis 2011 besitzen Angaben zu diesem Merkmal, für 19 116 Personen wurde eine Klassifikation erstellt. Die graue Linie repräsentiert 1 282 Patienten ohne auswertbare Angaben zum Merkmal UICC (6.3% von 20 398 Patienten, die übrigen Prozentangaben beziehen sich auf n=19 116).

| Jahre | UICC        |        |              |        |               |        |              |        |                |        |
|-------|-------------|--------|--------------|--------|---------------|--------|--------------|--------|----------------|--------|
|       | I<br>n=4212 |        | II<br>n=5653 |        | III<br>n=4955 |        | IV<br>n=4296 |        | k.A.<br>n=1282 |        |
|       | beob. %     | rel. % | beob. %      | rel. % | beob. %       | rel. % | beob. %      | rel. % | beob. %        | rel. % |
| 0     | 100.0       | 100.0  | 100.0        | 100.0  | 100.0         | 100.0  | 100.0        | 100.0  | 100.0          | 100.0  |
| 1     | 94.2        | 97.2   | 89.3         | 93.2   | 86.9          | 90.1   | 53.6         | 55.5   | 70.6           | 74.4   |
| 2     | 91.2        | 97.2   | 83.3         | 90.4   | 76.0          | 81.5   | 31.4         | 33.3   | 60.6           | 66.5   |
| 3     | 88.0        | 97.1   | 77.5         | 87.2   | 67.0          | 74.3   | 19.1         | 20.8   | 54.7           | 62.0   |
| 4     | 84.3        | 96.3   | 72.3         | 84.6   | 59.8          | 68.5   | 13.3         | 14.7   | 49.7           | 58.0   |
| 5     | 80.8        | 95.2   | 67.0         | 81.3   | 53.4          | 63.2   | 9.6          | 10.9   | 45.9           | 55.1   |
| 6     | 76.7        | 93.9   | 61.9         | 78.0   | 48.9          | 59.7   | 7.6          | 8.8    | 42.2           | 52.0   |
| 7     | 72.8        | 92.3   | 57.8         | 75.5   | 45.7          | 57.5   | 6.6          | 7.8    | 39.9           | 50.3   |
| 8     | 68.1        | 89.7   | 54.6         | 74.0   | 43.6          | 56.6   | 6.3          | 7.5    | 37.0           | 48.0   |
| 9     | 64.5        | 88.1   | 51.5         | 72.6   | 41.2          | 55.5   | 5.7          | 7.0    | 35.3           | 46.8   |
| 10    | 60.2        | 85.4   | 48.7         | 71.4   | 39.1          | 54.3   | 5.1          | 6.5    | 34.0           | 46.3   |
| 11    | 57.7        | 84.5   | 46.4         | 70.6   | 36.4          | 52.5   | 4.6          | 5.9    | 30.5           | 43.2   |
| 12    | 56.4        | 84.5   | 43.8         | 69.1   | 35.3          | 52.2   | 4.6          | 5.5    | 29.4           | 43.1   |
| 13    | 53.5        | 84.5   | 40.1         | 66.2   | 33.9          | 52.2   | 4.6          | 5.1    | 27.4           | 40.7   |
| 14    |             |        |              |        | 32.3          | 50.6   |              |        |                |        |

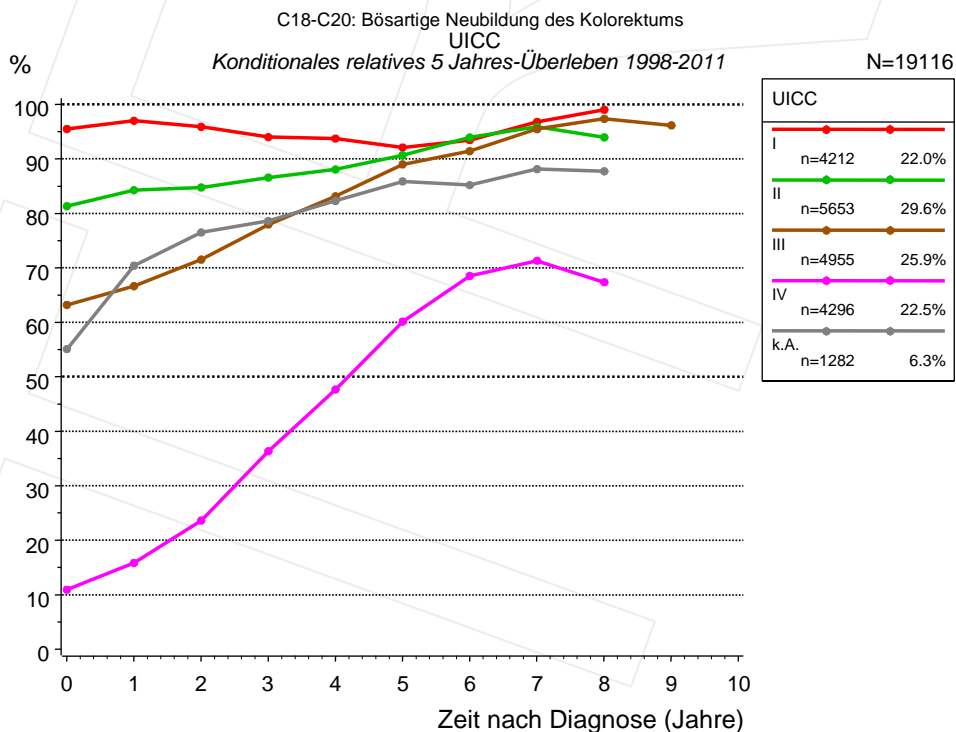
**Tab. 4b.** Beobachtetes (beob.) und relatives (rel.) Überleben für Patienten mit Darmtumor nach UICC im Zeitraum 1998-2011 (N=19 116).



**Abb. 4c.** Relatives Überleben für Patienten mit Darmtumor nach UICC. 19 305 von 20 398 Patienten aus den Diagnosejahrgängen 1998 bis 2011 besitzen Angaben zu diesem Merkmal, für 19 116 Personen wurde eine Klassifikation erstellt. Die graue Linie repräsentiert 1 282 Patienten ohne auswertbare Angaben zum Merkmal UICC (6.3% von 20 398 Patienten, die übrigen Prozentangaben beziehen sich auf n=19 116).

| Jahre | UICC        |        |              |        |               |        |              |        |                |        |
|-------|-------------|--------|--------------|--------|---------------|--------|--------------|--------|----------------|--------|
|       | I<br>n=4212 |        | II<br>n=5653 |        | III<br>n=4955 |        | IV<br>n=4296 |        | k.A.<br>n=1282 |        |
|       | beob. %     | rel. % | beob. %      | rel. % | beob. %       | rel. % | beob. %      | rel. % | beob. %        | rel. % |
| 0     | 100.0       | 100.0  | 100.0        | 100.0  | 100.0         | 100.0  | 100.0        | 100.0  | 100.0          | 100.0  |
| 1     | 94.2        | 97.2   | 89.3         | 93.2   | 86.9          | 90.1   | 53.6         | 55.5   | 70.6           | 74.4   |
| 2     | 91.2        | 97.2   | 83.3         | 90.4   | 76.0          | 81.5   | 31.4         | 33.3   | 60.6           | 66.5   |
| 3     | 88.0        | 97.1   | 77.5         | 87.2   | 67.0          | 74.3   | 19.1         | 20.8   | 54.7           | 62.0   |
| 4     | 84.3        | 96.3   | 72.3         | 84.6   | 59.8          | 68.5   | 13.3         | 14.7   | 49.7           | 58.0   |
| 5     | 80.8        | 95.2   | 67.0         | 81.3   | 53.4          | 63.2   | 9.6          | 10.9   | 45.9           | 55.1   |
| 6     | 76.7        | 93.9   | 61.9         | 78.0   | 48.9          | 59.7   | 7.6          | 8.8    | 42.2           | 52.0   |
| 7     | 72.8        | 92.3   | 57.8         | 75.5   | 45.7          | 57.5   | 6.6          | 7.8    | 39.9           | 50.3   |
| 8     | 68.1        | 89.7   | 54.6         | 74.0   | 43.6          | 56.6   | 6.3          | 7.5    | 37.0           | 48.0   |
| 9     | 64.5        | 88.1   | 51.5         | 72.6   | 41.2          | 55.5   | 5.7          | 7.0    | 35.3           | 46.8   |
| 10    | 60.2        | 85.4   | 48.7         | 71.4   | 39.1          | 54.3   | 5.1          | 6.5    | 34.0           | 46.3   |
| 11    | 57.7        | 84.5   | 46.4         | 70.6   | 36.4          | 52.5   | 4.6          | 5.9    | 30.5           | 43.2   |
| 12    | 56.4        | 84.5   | 43.8         | 69.1   | 35.3          | 52.2   | 4.6          | 5.5    | 29.4           | 43.1   |
| 13    | 53.5        | 84.5   | 40.1         | 66.2   | 33.9          | 52.2   | 4.6          | 5.1    | 27.4           | 40.7   |
| 14    |             |        |              |        | 32.3          | 50.6   |              |        |                |        |

**Tab. 4d.** Beobachtetes (beob.) und relatives (rel.) Überleben für Patienten mit Darmtumor nach UICC im Zeitraum 1998-2011 (N=19 116).



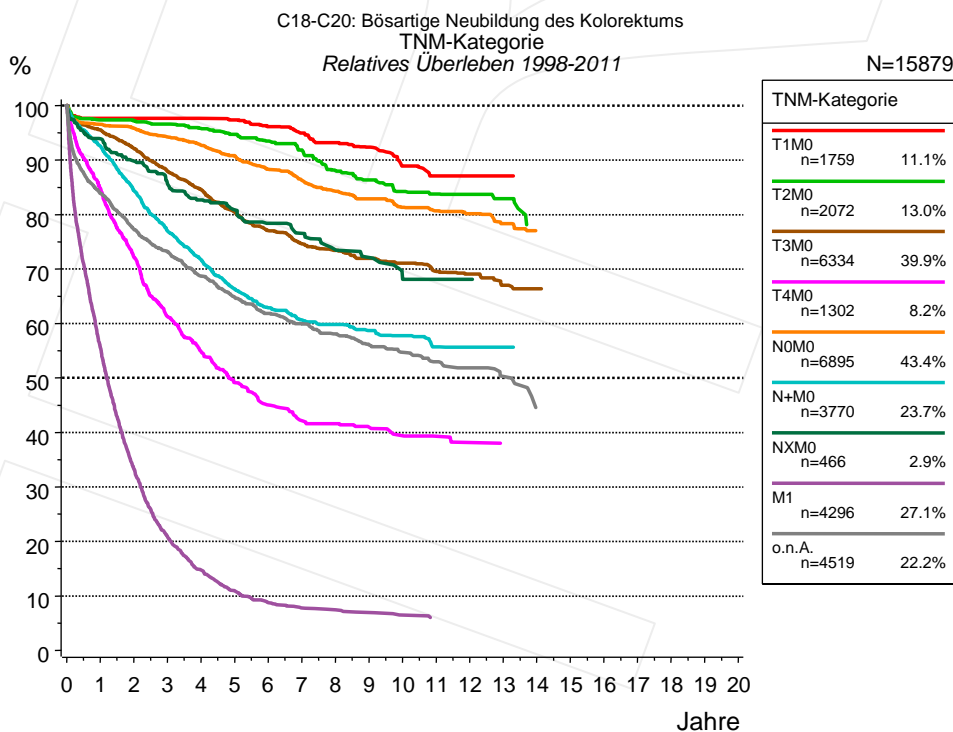
**Abb. 4e.** Konditionales relatives 5 Jahres-Überleben für Patienten mit Darmtumor nach UICC. 19 305 von 20 398 Patienten aus den Diagnosejahrgängen 1998 bis 2011 besitzen Angaben zu diesem Merkmal, für 19 116 Personen wurde eine Klassifikation erstellt. Die graue Linie repräsentiert 1 282 Patienten ohne auswertbare Angaben zum Merkmal UICC (6.3% von 20 398 Patienten, die übrigen Prozentangaben beziehen sich auf n=19 116).



| Jahre | UICC |                       |      |                       |      |                       |      |                       |      |                       |
|-------|------|-----------------------|------|-----------------------|------|-----------------------|------|-----------------------|------|-----------------------|
|       | I    |                       | II   |                       | III  |                       | IV   |                       | k.A. |                       |
|       | n    | Kond. Surv. %<br>5 J. | n    | Kond. Surv. %<br>5 J. | n    | Kond. Surv. %<br>5 J. | n    | Kond. Surv. %<br>5 J. | n    | Kond. Surv. %<br>5 J. |
| 0     | 4212 | 95.5                  | 5653 | 81.3                  | 4955 | 63.2                  | 4296 | 10.9                  | 1282 | 55.1                  |
| 1     | 3713 | 97.0                  | 4707 | 84.3                  | 4001 | 66.6                  | 2080 | 15.8                  | 852  | 70.4                  |
| 2     | 3222 | 95.9                  | 3952 | 84.8                  | 3097 | 71.5                  | 1069 | 23.6                  | 679  | 76.5                  |
| 3     | 2718 | 94.0                  | 3219 | 86.6                  | 2376 | 77.9                  | 547  | 36.3                  | 561  | 78.6                  |
| 4     | 2210 | 93.7                  | 2579 | 88.1                  | 1761 | 83.1                  | 306  | 47.7                  | 457  | 82.3                  |
| 5     | 1725 | 92.1                  | 1977 | 90.7                  | 1240 | 89.0                  | 172  | 60.1                  | 372  | 85.9                  |
| 6     | 1324 | 93.4                  | 1462 | 93.9                  | 895  | 91.4                  | 106  | 68.5                  | 300  | 85.2                  |
| 7     | 1047 | 96.8                  | 1127 | 95.9                  | 692  | 95.5                  | 70   | 71.3                  | 232  | 88.1                  |
| 8     | 830  | 99.0                  | 869  | 94.0                  | 529  | 97.4                  | 47   | 67.4                  | 173  | 87.7                  |
| 9     |      |                       |      |                       | 378  | 96.2                  |      |                       |      |                       |

**Tab. 4f.** Konditionales Überleben für Patienten mit Darmtumor nach UICC im Zeitraum 1998-2011 (N=19 116).

Das konditionale relative Überleben repräsentiert die Überlebenswahrscheinlichkeit z.B. nach 2 oder 5 Jahren im Vergleich zur Normalbevölkerung (=100%) unter der Bedingung, eine bestimmte Zeit nach Diagnose eines Tumors (x-Achse in Abb. 4c) überlebt zu haben. Damit wird eine Aussage möglich, wie sich das Risiko durch die Tumorerkrankung für ein bestimmtes Patientenkollektiv verringert. So beträgt beispielsweise für Patienten in der Untergruppe UICC=„I“, die mindestens 3 Jahre nach Diagnose des Tumors am Leben sind, die konditionale relative 5 Jahres-Überlebensrate 94.0% (n=2 718).

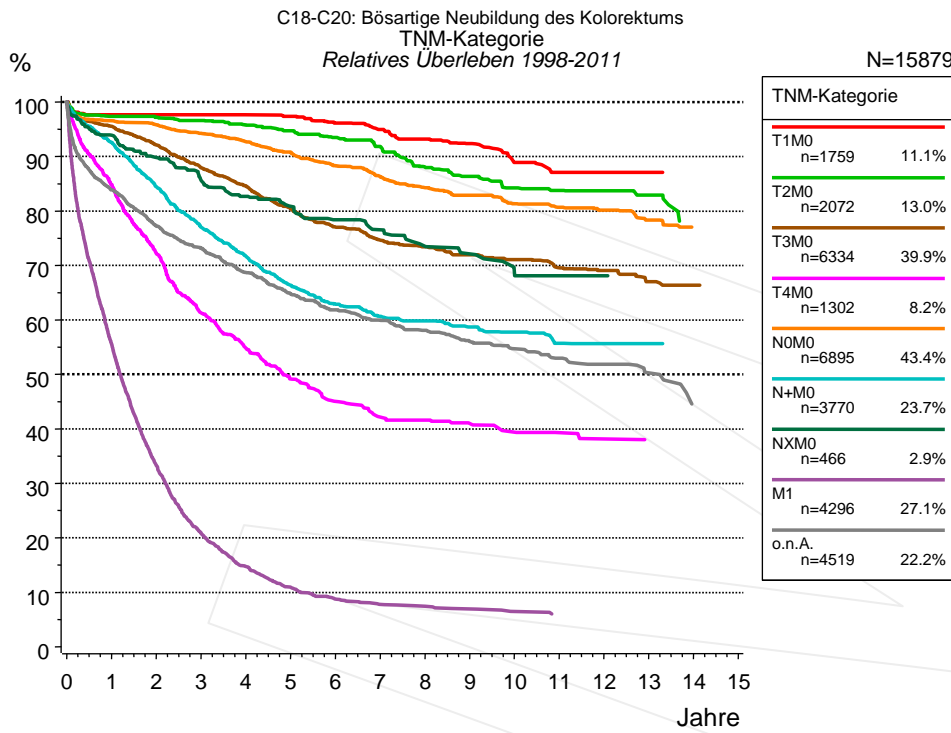


**Abb. 4g.** Relatives Überleben für Patienten mit Darmtumor nach TNM-Kategorie. 19 305 von 20 398 Patienten aus den Diagnosejahrgängen 1998 bis 2011 besitzen Angaben zu diesem Merkmal, für 15 879 Personen wurde eine Klassifikation erstellt. Die Patienten können in mehreren Kategorien gezählt sein, daher ist die Summe der Prozentangaben größer als 100%. Die graue Linie repräsentiert 4 519 Patienten ohne auswertbare Angaben zum Merkmal TNM-Kategorie (22.2% von 20 398 Patienten, die übrigen Prozentangaben beziehen sich auf n=15 879).

| Jahre | TNM-Kategorie  |        |                |        |                |        |                |        |                |        |                |        |               |        |
|-------|----------------|--------|----------------|--------|----------------|--------|----------------|--------|----------------|--------|----------------|--------|---------------|--------|
|       | T1M0<br>n=1759 |        | T2M0<br>n=2072 |        | T3M0<br>n=6334 |        | T4M0<br>n=1302 |        | N0M0<br>n=6895 |        | N+M0<br>n=3770 |        | NXM0<br>n=466 |        |
|       | beob. %        | rel. % | beob. %        | rel. % | beob. %        | rel. % | beob. %        | rel. % | beob. %        | rel. % | beob. %        | rel. % | beob. %       | rel. % |
| 0     | 100.0          | 100.0  | 100.0          | 100.0  | 100.0          | 100.0  | 100.0          | 100.0  | 100.0          | 100.0  | 100.0          | 100.0  | 100.0         | 100.0  |
| 1     | 95.2           | 97.6   | 94.3           | 97.4   | 92.0           | 95.5   | 81.3           | 84.8   | 93.1           | 96.6   | 89.4           | 92.6   | 90.9          | 93.9   |
| 2     | 92.7           | 97.6   | 91.1           | 97.2   | 85.6           | 92.1   | 66.6           | 72.2   | 89.2           | 95.8   | 78.9           | 84.4   | 84.3          | 89.8   |
| 3     | 89.9           | 97.6   | 87.7           | 96.6   | 78.9           | 87.9   | 54.7           | 61.3   | 84.8           | 94.2   | 69.8           | 77.0   | 78.3          | 85.6   |
| 4     | 86.8           | 97.6   | 84.1           | 95.7   | 73.3           | 84.6   | 47.3           | 54.8   | 80.6           | 92.7   | 62.9           | 71.7   | 73.7          | 82.7   |
| 5     | 84.1           | 97.4   | 80.6           | 94.7   | 67.4           | 80.5   | 41.1           | 49.2   | 76.1           | 90.8   | 56.5           | 66.4   | 70.1          | 80.8   |
| 6     | 80.1           | 96.1   | 76.8           | 93.5   | 62.3           | 77.1   | 36.4           | 45.0   | 71.5           | 88.3   | 51.9           | 62.9   | 66.2          | 78.4   |
| 7     | 76.5           | 95.0   | 72.8           | 91.8   | 58.2           | 74.6   | 33.3           | 42.2   | 67.3           | 86.3   | 48.6           | 60.7   | 63.2          | 76.5   |
| 8     | 72.8           | 93.2   | 67.3           | 88.0   | 55.3           | 73.4   | 32.0           | 41.6   | 63.4           | 84.3   | 46.6           | 59.8   | 59.1          | 73.5   |
| 9     | 69.5           | 92.4   | 64.1           | 86.4   | 52.2           | 72.0   | 30.4           | 41.0   | 60.3           | 82.9   | 44.1           | 58.7   | 56.2          | 72.1   |
| 10    | 64.3           | 88.9   | 60.3           | 84.2   | 49.6           | 71.1   | 28.7           | 39.4   | 56.9           | 81.4   | 42.4           | 57.8   | 50.8          | 68.1   |
| 11    | 61.0           | 87.1   | 57.9           | 83.7   | 46.7           | 69.6   | 27.6           | 39.3   | 54.3           | 80.7   | 39.2           | 55.7   | 50.8          | 68.1   |
| 12    | 59.9           | 87.1   | 56.3           | 83.7   | 44.8           | 69.0   | 26.3           | 38.2   | 52.0           | 80.1   | 38.3           | 55.7   | 50.8          | 68.1   |
| 13    | 57.1           | 87.1   | 53.1           | 82.9   | 41.5           | 67.0   |                |        | 48.7           | 78.4   | 36.6           | 55.7   |               |        |
| 14    |                |        |                |        | 39.8           | 66.4   |                |        |                |        | 35.8           | 54.1   |               |        |

| Forts.<br>Jahre | TNM-Kategorie |        |                  |        |
|-----------------|---------------|--------|------------------|--------|
|                 | M1<br>n=4296  |        | o.n.A.<br>n=4519 |        |
|                 | beob. %       | rel. % | beob. %          | rel. % |
| 0               | 100.0         | 100.0  | 100.0            | 100.0  |
| 1               | 53.6          | 55.5   | 79.9             | 83.8   |
| 2               | 31.4          | 33.3   | 70.7             | 77.2   |
| 3               | 19.1          | 20.8   | 64.4             | 73.1   |
| 4               | 13.3          | 14.7   | 58.3             | 68.7   |
| 5               | 9.6           | 10.9   | 53.0             | 64.8   |
| 6               | 7.6           | 8.8    | 48.8             | 61.8   |
| 7               | 6.6           | 7.8    | 45.7             | 60.0   |
| 8               | 6.3           | 7.5    | 42.6             | 58.1   |
| 9               | 5.7           | 7.0    | 39.7             | 56.0   |
| 10              | 5.1           | 6.5    | 37.4             | 54.7   |
| 11              | 4.6           | 5.9    | 34.9             | 53.0   |
| 12              | 4.6           | 5.5    | 32.9             | 51.8   |
| 13              | 4.6           | 5.1    | 30.7             | 50.2   |

**Tab. 4h.** Beobachtetes (beob.) und relatives (rel.) Überleben für Patienten mit Darmtumor nach TNM-Kategorie im Zeitraum 1998-2011 (N=26 894).

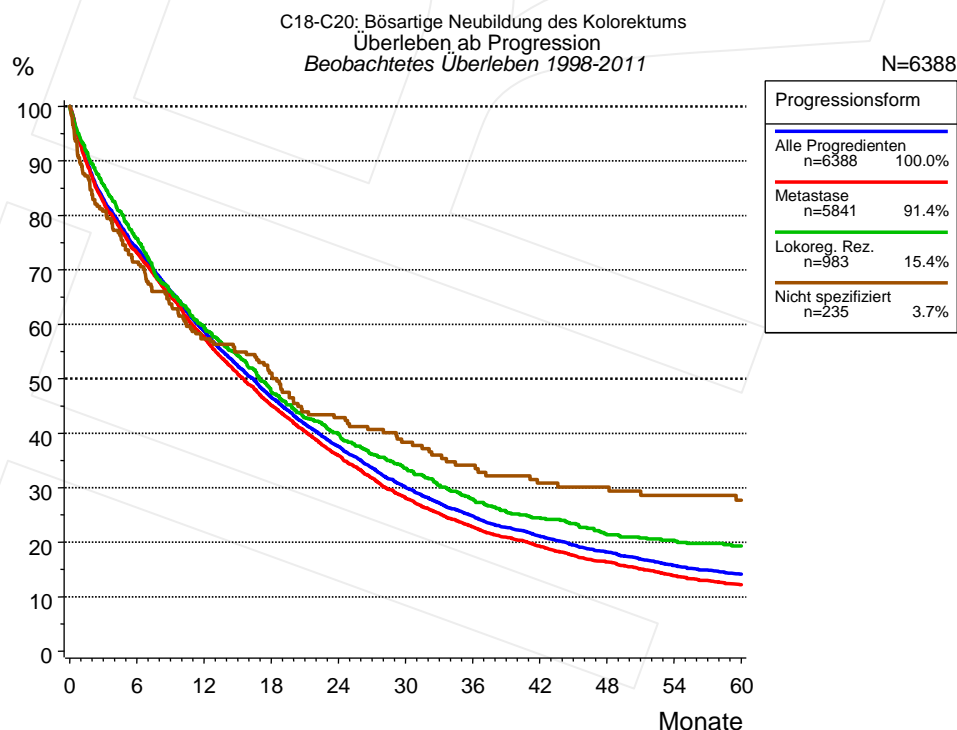


**Abb. 4i.** Relatives Überleben für Patienten mit Darmtumor nach TNM-Kategorie. 19 305 von 20 398 Patienten aus den Diagnosejahrgängen 1998 bis 2011 besitzen Angaben zu diesem Merkmal, für 15 879 Personen wurde eine Klassifikation erstellt. Die Patienten können in mehreren Kategorien gezählt sein, daher ist die Summe der Prozentangaben größer als 100%. Die graue Linie repräsentiert 4 519 Patienten ohne auswertbare Angaben zum Merkmal TNM-Kategorie (22.2% von 20 398 Patienten, die übrigen Prozentangaben beziehen sich auf n=15 879).

| Jahre | TNM-Kategorie  |        |                |        |                |        |                |        |                |        |                |        |               |        |
|-------|----------------|--------|----------------|--------|----------------|--------|----------------|--------|----------------|--------|----------------|--------|---------------|--------|
|       | T1M0<br>n=1759 |        | T2M0<br>n=2072 |        | T3M0<br>n=6334 |        | T4M0<br>n=1302 |        | N0M0<br>n=6895 |        | N+M0<br>n=3770 |        | NXM0<br>n=466 |        |
|       | beob. %        | rel. % | beob. %        | rel. % | beob. %        | rel. % | beob. %        | rel. % | beob. %        | rel. % | beob. %        | rel. % | beob. %       | rel. % |
| 0     | 100.0          | 100.0  | 100.0          | 100.0  | 100.0          | 100.0  | 100.0          | 100.0  | 100.0          | 100.0  | 100.0          | 100.0  | 100.0         | 100.0  |
| 1     | 95.2           | 97.6   | 94.3           | 97.4   | 92.0           | 95.5   | 81.3           | 84.8   | 93.1           | 96.6   | 89.4           | 92.6   | 90.9          | 93.9   |
| 2     | 92.7           | 97.6   | 91.1           | 97.2   | 85.6           | 92.1   | 66.6           | 72.2   | 89.2           | 95.8   | 78.9           | 84.4   | 84.3          | 89.8   |
| 3     | 89.9           | 97.6   | 87.7           | 96.6   | 78.9           | 87.9   | 54.7           | 61.3   | 84.8           | 94.2   | 69.8           | 77.0   | 78.3          | 85.6   |
| 4     | 86.8           | 97.6   | 84.1           | 95.7   | 73.3           | 84.6   | 47.3           | 54.8   | 80.6           | 92.7   | 62.9           | 71.7   | 73.7          | 82.7   |
| 5     | 84.1           | 97.4   | 80.6           | 94.7   | 67.4           | 80.5   | 41.1           | 49.2   | 76.1           | 90.8   | 56.5           | 66.4   | 70.1          | 80.8   |
| 6     | 80.1           | 96.1   | 76.8           | 93.5   | 62.3           | 77.1   | 36.4           | 45.0   | 71.5           | 88.3   | 51.9           | 62.9   | 66.2          | 78.4   |
| 7     | 76.5           | 95.0   | 72.8           | 91.8   | 58.2           | 74.6   | 33.3           | 42.2   | 67.3           | 86.3   | 48.6           | 60.7   | 63.2          | 76.5   |
| 8     | 72.8           | 93.2   | 67.3           | 88.0   | 55.3           | 73.4   | 32.0           | 41.6   | 63.4           | 84.3   | 46.6           | 59.8   | 59.1          | 73.5   |
| 9     | 69.5           | 92.4   | 64.1           | 86.4   | 52.2           | 72.0   | 30.4           | 41.0   | 60.3           | 82.9   | 44.1           | 58.7   | 56.2          | 72.1   |
| 10    | 64.3           | 88.9   | 60.3           | 84.2   | 49.6           | 71.1   | 28.7           | 39.4   | 56.9           | 81.4   | 42.4           | 57.8   | 50.8          | 68.1   |
| 11    | 61.0           | 87.1   | 57.9           | 83.7   | 46.7           | 69.6   | 27.6           | 39.3   | 54.3           | 80.7   | 39.2           | 55.7   | 50.8          | 68.1   |
| 12    | 59.9           | 87.1   | 56.3           | 83.7   | 44.8           | 69.0   | 26.3           | 38.2   | 52.0           | 80.1   | 38.3           | 55.7   | 50.8          | 68.1   |
| 13    | 57.1           | 87.1   | 53.1           | 82.9   | 41.5           | 67.0   |                |        | 48.7           | 78.4   | 36.6           | 55.7   |               |        |
| 14    |                |        |                |        | 39.8           | 66.4   |                |        |                |        | 35.8           | 54.1   |               |        |

| Forts. | TNM-Kategorie |        |                  |        |
|--------|---------------|--------|------------------|--------|
|        | M1<br>n=4296  |        | o.n.A.<br>n=4519 |        |
|        | beob. %       | rel. % | beob. %          | rel. % |
| Jahre  |               |        |                  |        |
| 0      | 100.0         | 100.0  | 100.0            | 100.0  |
| 1      | 53.6          | 55.5   | 79.9             | 83.8   |
| 2      | 31.4          | 33.3   | 70.7             | 77.2   |
| 3      | 19.1          | 20.8   | 64.4             | 73.1   |
| 4      | 13.3          | 14.7   | 58.3             | 68.7   |
| 5      | 9.6           | 10.9   | 53.0             | 64.8   |
| 6      | 7.6           | 8.8    | 48.8             | 61.8   |
| 7      | 6.6           | 7.8    | 45.7             | 60.0   |
| 8      | 6.3           | 7.5    | 42.6             | 58.1   |
| 9      | 5.7           | 7.0    | 39.7             | 56.0   |
| 10     | 5.1           | 6.5    | 37.4             | 54.7   |
| 11     | 4.6           | 5.9    | 34.9             | 53.0   |
| 12     | 4.6           | 5.5    | 32.9             | 51.8   |
| 13     | 4.6           | 5.1    | 30.7             | 50.2   |

**Tab. 4j.** Beobachtetes (beob.) und relatives (rel.) Überleben für Patienten mit Darmtumor nach TNM-Kategorie im Zeitraum 1998-2011 (N=26 894).



**Abb. 5a.** Beobachtetes Überleben ab erster Progression für 6 388 Patienten mit Darmtumor aus den Diagnosejahrgängen 1998 bis 2011 (einschl. M1). Diese 6 388 Patienten, für die ein klinischer Hinweis auf ein Progressionsereignis im Krankheitsverlauf vorliegt, entsprechen 31.3% der 20 398 ausgewerteten Personen. Nicht berücksichtigt sind 1 779 Patienten (8.7%), bei denen die Progression dem Register erst mit der Todesbescheinigung bekannt wurde. Mehrere Progressionsformen bei einem Patienten sind möglich, die auch in zeitlichem Abstand auftreten

können. Die nicht spezifizierte Progression wird nur gezählt, wenn sie die erste oder die einzige Progressionsform im Verlauf ist.

Die Dokumentation besitzt häufig nicht die sprachliche Schärfe, um bei soliden Tumoren Lokalrezidive, regionäre Lymphknotenrezidive und Metastasen als Ereignisse unterscheiden zu können. Häufig ist auch „nicht spezifiziert“ zu registrieren. „Alle Progredienten“ sind Patienten, bei denen mindestens ein Ereignis im Krankheitsverlauf bekannt ist (einschl. primärer M1-Befunde). Die Anzahl der tatsächlichen Progressionen wird dabei unterschätzt. Lokalrezidive oder Metastasen sind Ereignisse, deren Summe größer als 100% ist, weil mehrere Ereignisse im Verlauf auftreten können, ein Patient also in mehreren Kurven berücksichtigt werden kann. (Siehe auch „Erläuterungen zu den tumorspezifischen Auswertungen des Tumorregisters München“.)

| Monate | Progressionsform   |             |               |                    |
|--------|--------------------|-------------|---------------|--------------------|
|        | Alle Progredienten | Metastase   | Lokoreg. Rez. | Nicht spezifiziert |
|        | n=6388<br>%        | n=5841<br>% | n=983<br>%    | n=235<br>%         |
| 0      | 100.0              | 100.0       | 100.0         | 100.0              |
| 12     | 58.8               | 57.6        | 59.3          | 57.3               |
| 24     | 37.6               | 35.9        | 39.8          | 42.9               |
| 36     | 24.8               | 22.8        | 28.0          | 34.1               |
| 48     | 18.2               | 16.4        | 21.4          | 30.1               |
| 60     | 14.1               | 12.2        | 19.3          | 27.7               |

**Tab. 5b.** Beobachtetes Überleben ab erster Progression für Patienten mit Darmtumor im Zeitraum 1998-2011 (N=6 388).

**Abkürzungen**

|        |   |   |
|--------|---|---|
| AS     | Assembled Survival  | Zusammengesetzte Survival-Darstellung (beobachtet, erwartet, relativ)                                     |
| CS     | Conditional Survival  | Konditionales Survival  |
| DCO    | Death certificate only  | Diagnose aus Todesbescheinigung bekannt   |
| k.A.   | Keine Angabe  |   |
| NCI    | National Cancer Institute, USA  |   |
| o.n.A. | Ohne nähere Angabe  |   |
| OS     | Overall/Observed Survival   | Gesamtüberleben/beobachtetes Überleben (Kaplan-Meier-Kurve)   |
| PPS    | Post-Progression Survival   | Überleben ab Progression  |
| RS     | Relative Survival   | Relatives Überleben (relativ zur „Normalbevölkerung“), Quotient des beobachteten zum erwarteten Überleben |
| SEER   | Surveillance, Epidemiology, and End Results, USA  |   |
| TRM    | Tumorregister München   |   |
| TTP    | Time to Progression   | Zeit bis Progression  |
|        | Beginn: Datum der Diagnose  |   |
|        | Ereignis (Progression): Erste(s) Lokal-, Lymphknotenrezidiv, Fernmetastase, un spez. Progression            |   |
|        | Erstes Ereignis gesamt als Survival-Kurve (Kaplan-Meier-Kurve) dargestellt                                  |   |
|        | Erste(s) Lokal-, Lymphknotenrezidiv, Metastase ggf. kumulativ („umgekehrte“ Kaplan-Meier-Kurve) dargestellt |   |
| UICC   | Union for International Cancer Control, Genf  |   |

**Empfohlene Zitierweise**

Tumorregister München. Überleben C18-C20: Darmtumor [Internet]. 2013 [aktualisiert 10.12.2013]. Abrufbar von: [http://www.tumorregister-muenchen.de/facts/surv/surv\\_C1820G.pdf](http://www.tumorregister-muenchen.de/facts/surv/surv_C1820G.pdf)

**Autorenrechte**

Der Zugang zu den vom Tumorregister München im offenen Internet bereitgestellten Inhalten ist weltweit verfügbar und kostenfrei. Die Dokumente dürfen unter Benennung der Urheberschaft frei heruntergeladen, genutzt, kopiert, gedruckt oder verteilt werden.

**Haftungsausschluss**

Das Tumorregister München übernimmt keinerlei Gewähr für die Aktualität, Korrektheit, Vollständigkeit oder Qualität der im Internet bereitgestellten Inhalte.

## Index der Abbildungen und Tabellen

| Abb./Tab.  | Seite |
|--|-------|
| 1a Relatives Überleben nach Diagnosezeitraum (Grafik)      | 2     |
| 1b Überleben nach Diagnosezeitraum (Tabelle)               | 2     |
| 1c Relatives Überleben nach Diagnosejahr (Grafik)          | 3     |
| 1d Überleben nach Diagnosejahr (Tabelle)                   | 3     |
| 2a Überleben nach Geschlecht (Grafik)                      | 4     |
| 2b Überleben nach Geschlecht (Tabelle)                     | 4     |
| 3a Relatives Überleben nach Altersgruppe (Grafik)          | 5     |
| 3b Beobachtetes Überleben nach Altersgruppe (Grafik)       | 5     |
| 3c Überleben nach Altersgruppe (Tabelle)                   | 6     |
| 4a Relatives Überleben nach UICC ab 1998 (Grafik)          | 6     |
| 4b Überleben nach UICC ab 1998 (Tabelle)                   | 7     |
| 4c Relatives Überleben nach UICC ab 1998 (Grafik)          | 7     |
| 4d Überleben nach UICC ab 1998 (Tabelle)                   | 8     |
| 4e Konditionales Überleben nach UICC (Grafik)              | 8     |
| 4f Konditionales Überleben nach UICC (Tabelle)             | 9     |
| 4g Relatives Überleben nach TNM-Kategorie ab 1998 (Grafik) | 9     |
| 4h Überleben nach TNM-Kategorie ab 1998 (Tabelle)          | 10    |
| 4i Relatives Überleben nach TNM-Kategorie ab 1998 (Grafik) | 11    |
| 4j Überleben nach TNM-Kategorie ab 1998 (Tabelle)          | 11    |
| 5a Beobachtetes Überleben ab Progression (Grafik)          | 12    |
| 5b Beobachtetes Überleben ab Progression (Tabelle)         | 13    |