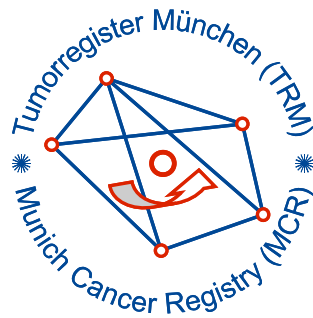


Tumorregister München



- ▶ Inzidenz und Mortalität
- ▶ Auswahlmatrix
- ▶ Homepage
- ▶ English

ICD-10 C00-C96.9: Alle Tumoren (ohne C44)

Survival

Diagnosejahr	1988-1997	1998-2020
Patienten	62 906	427 374
Erkrankungen	66 396	477 498
Fälle in Auswertung	58 593	350 609
Erstellungsdatum	03.01.2022	
Datenbankexport	20.12.2021	
Population	4,92 Mio.	



Tumorregister München
Bayerisches Krebsregister - Regionalzentrum München
am Klinikum Großhadern/IBE
Marchioninstr. 15
81377 München
Deutschland

<https://www.tumorregister-muenchen.de>

<https://www.tumorregister-muenchen.de/facts/surv/sC0096G-ICD-10-C00-C96.9-Alle-Tumoren-ohne-C44-Survival.pdf>

Index der Abbildungen und Tabellen

Abb./Tab.	Seite
1a Relatives Überleben nach Diagnosejahr (Grafik)	3
1b Überleben nach Diagnosejahr (Tabelle)	3
1c Relatives Überleben nach Diagnosejahr (Männer) (Grafik)	5
1d Überleben nach Diagnosejahr (Männer) (Tabelle)	5
1e Relatives Überleben nach Diagnosejahr (Frauen) (Grafik)	7
1f Überleben nach Diagnosejahr (Frauen) (Tabelle)	7
2a Überleben nach Geschlecht (Grafik)	9
2b Überleben nach Geschlecht (Tabelle)	9
2c Konditionales Überleben nach Geschlecht (Grafik)	10
2d Konditionales Überleben nach Geschlecht (Tabelle)	10
3a Beobachtetes Überleben nach Altersgruppe (Grafik)	11
3b Relatives Überleben nach Altersgruppe (Grafik)	11
3c Überleben nach Altersgruppe (Tabelle)	12
4a Relatives Überleben nach Histologie-Gruppe (Grafik)	13
4b Überleben nach Histologie-Gruppe (Tabelle)	13
5a Zeit bis zur ersten Progression (CI) (Grafik)	15
5b Zeit bis zur ersten Progression (Tabelle)	15
5c Beobachtetes Überleben ab Progression (Grafik)	17
5d Beobachtetes Überleben ab Progression (Tabelle)	17
5e Beobachtetes Überleben ab Progression nach Zeitraum Progression (Grafik)	18
5f Beobachtetes Überleben ab Progression nach Zeitraum Progression (Tabelle)	18

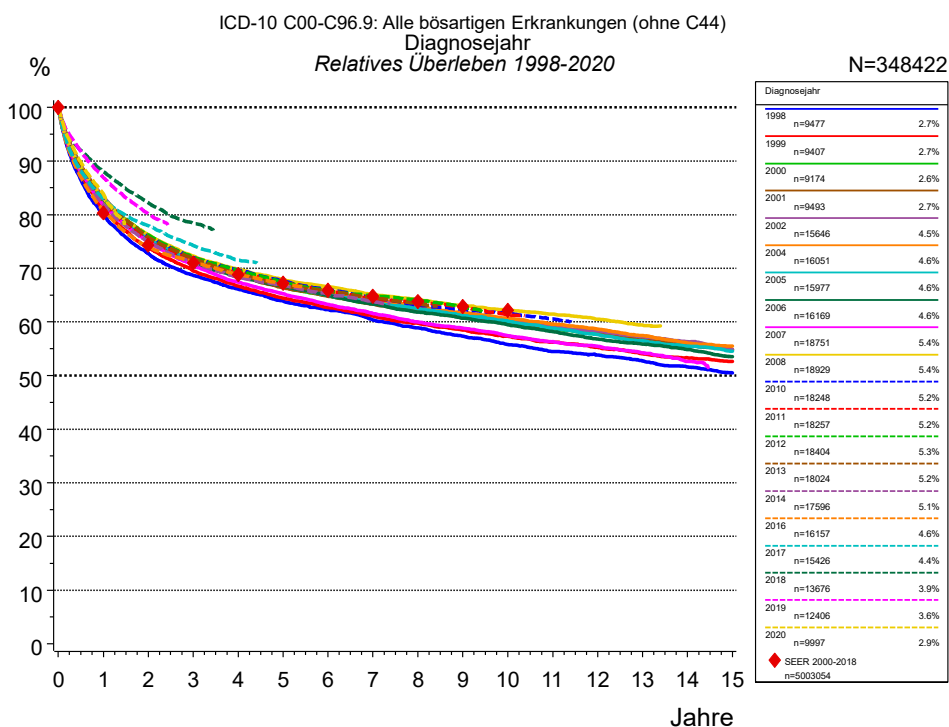


Abb. 1a. Relatives Überleben für Patienten mit alle Tumoren (ohne C44) nach Diagnosejahr. In der Auswertung befinden sich 348 422 Patienten aus den Diagnosejahrgängen 1998 bis 2020.

Die farbigen Symbole repräsentieren zum Vergleich die Survival-Ergebnisse des SEER-Programms (Surveillance, Epidemiology, and End Results) des National Cancer Institute (NCI) der USA, zusammengefasst für die Diagnosejahrgänge 2000 bis 2018.

Eingeschlossen sind alle mit klinischen Daten registrierten Patienten, also keine DCO-Fälle. Die Daten ab 1998 haben mit dieser DCO-Einschränkung einen Bevölkerungsbezug. Die historischen Daten der vorausgehenden Perioden können stark selektiert sein, so dass univariate Vergleiche der dargestellten Zeitperioden nur mit Vorsicht zu interpretieren sind. Die verschiedenen Zeitperioden werden dennoch aufbereitet, um insbesondere den Langzeitverlauf des relativen Überlebens im Vergleich zu anderen Tumoren zugänglich zu machen.

Jahre	Diagnosejahr													
	1998 n=9477		1999 n=9407		2000 n=9174		2001 n=9493		2002 n=15646		2004 n=16051		2005 n=15977	
	beob. %	rel. %	beob. %	rel. %	beob. %	rel. %	beob. %	rel. %	beob. %	rel. %	beob. %	rel. %	beob. %	rel. %
0	100.0	100.0	100.0	100.0	100.0	100.0	100.0	100.0	100.0	100.0	100.0	100.0	100.0	100.0
1	77.6	80.0	78.8	81.1	80.8	83.1	80.8	83.0	81.1	83.4	81.0	83.1	80.5	82.7
2	68.8	72.8	69.9	73.8	72.3	76.2	71.8	75.6	72.0	75.9	72.2	75.9	72.0	75.7
3	63.3	68.7	64.2	69.5	66.5	71.8	66.5	71.6	66.5	71.9	66.8	71.8	66.5	71.6
4	59.5	66.1	60.1	66.7	62.4	69.1	62.5	68.9	62.6	69.4	62.9	69.3	62.4	68.7
5	56.1	63.9	56.7	64.4	58.6	66.5	58.9	66.4	59.4	67.4	59.8	67.4	59.3	66.9
6	53.3	62.2	53.8	62.6	55.9	64.9	56.1	64.8	56.3	65.4	57.1	65.9	56.2	64.9
7	50.5	60.4	51.3	61.1	53.3	63.4	53.6	63.4	53.5	63.8	54.3	64.2	53.8	63.7
8	48.0	58.9	49.0	59.7	51.0	62.1	51.4	62.2	51.2	62.6	51.9	62.9	51.4	62.5
9	45.7	57.4	46.8	58.5	49.0	61.1	49.2	61.0	48.8	61.2	49.6	61.7	49.1	61.2
10	43.3	55.8	44.8	57.3	46.8	59.8	47.3	60.1	46.7	60.2	47.6	60.7	47.0	60.1
11	41.3	54.5	42.8	56.2	44.8	58.8	45.3	59.0	44.7	59.2	45.5	59.5	44.7	58.8
12	39.7	53.8	41.1	55.2	42.9	57.8	43.5	58.1	42.9	58.3	43.6	58.6	42.7	57.7
13	37.9	52.7	39.2	54.0	41.1	56.9	41.4	56.8	41.0	57.3	41.6	57.5	40.7	56.5
14	36.1	51.6	37.6	53.3	39.2	55.6	39.5	55.6	39.1	56.3	39.5	56.1	38.8	55.5
15	34.4	50.4	36.2	52.6	37.6	54.8	37.9	54.9	37.0	54.9	37.9	55.5	37.0	54.5
Median	7.2		7.5		8.5		8.7		8.5		8.8		8.6	

Forts.	Diagnosejahr													
	2006 n=16169		2007 n=18751		2008 n=18929		2010 n=18248		2011 n=18257		2012 n=18404		2013 n=18024	
Jahre	beob. %	rel. %	beob. %	rel. %	beob. %	rel. %	beob. %	rel. %	beob. %	rel. %	beob. %	rel. %	beob. %	rel. %
0	100.0	100.0	100.0	100.0	100.0	100.0	100.0	100.0	100.0	100.0	100.0	100.0	100.0	100.0
1	80.2	82.3	79.8	81.9	81.1	83.2	80.7	82.7	80.5	82.5	80.8	82.9	81.1	83.2
2	71.3	75.0	71.4	75.0	72.7	76.3	72.4	75.9	71.9	75.5	72.7	76.2	72.3	75.8
3	65.9	70.9	65.6	70.5	67.3	72.3	67.2	72.0	66.7	71.6	67.2	72.1	67.0	71.8
4	62.1	68.5	61.2	67.4	63.6	69.8	63.5	69.7	63.0	69.2	63.3	69.5	62.9	68.9
5	59.0	66.7	57.8	65.3	60.4	67.9	60.3	67.6	60.0	67.3	60.0	67.3	59.6	66.8
6	56.1	64.9	54.8	63.3	57.9	66.6	57.6	66.1	57.2	65.7	57.4	65.9	57.4	65.7
7	53.4	63.3	52.0	61.6	55.3	65.1	55.0	64.6	54.7	64.3	55.2	64.9	54.9	64.4
8	50.8	61.8	49.4	60.0	53.1	64.1	52.6	63.2	52.9	63.7	53.2	64.1	52.8	63.4
9	48.6	60.7	47.2	58.8	50.9	63.1	50.6	62.3	50.9	62.8	50.8	62.8		
10	46.4	59.5	45.0	57.4	48.9	62.2	48.8	61.6	48.5	61.4				
11	44.2	58.2	42.9	56.3	47.1	61.4	46.7	60.5						
12	41.9	56.8	41.2	55.5	45.1	60.5								
13	40.1	55.9	39.2	54.3	43.0	59.4								
14	38.2	54.9	36.9	52.6										
15	36.1	53.5												
Median	8.4		7.8		9.5		9.3		9.4		9.3			

Forts.	Diagnosejahr											
	2014 n=17596		2016 n=16157		2017 n=15426		2018 n=13676		2019 n=12406		2020 n=9997	
Jahre	beob. %	rel. %	beob. %	rel. %	beob. %	rel. %	beob. %	rel. %	beob. %	rel. %	beob. %	rel. %
0	100.0	100.0	100.0	100.0	100.0	100.0	100.0	100.0	100.0	100.0	100.0	100.0
1	79.9	82.0	78.8	80.8	81.0	83.0	86.0	88.1	85.0	87.0	82.0	83.9
2	71.6	75.1	70.6	74.0	74.4	77.9	78.5	82.3	76.6	80.2		
3	66.2	71.0	66.5	71.1	69.3	74.3	73.2	78.4				
4	62.3	68.3	62.9	68.9	65.2	71.5						
5	59.6	66.9	59.9	67.1								
6	56.7	65.2										
7	54.3	63.9										
Median												

Tab. 1b. Beobachtetes (beob.) und relatives (rel.) Überleben für Patienten mit alle Tumoren (ohne C44) nach Diagnosejahr im Zeitraum 1998-2020 (N=348 422).

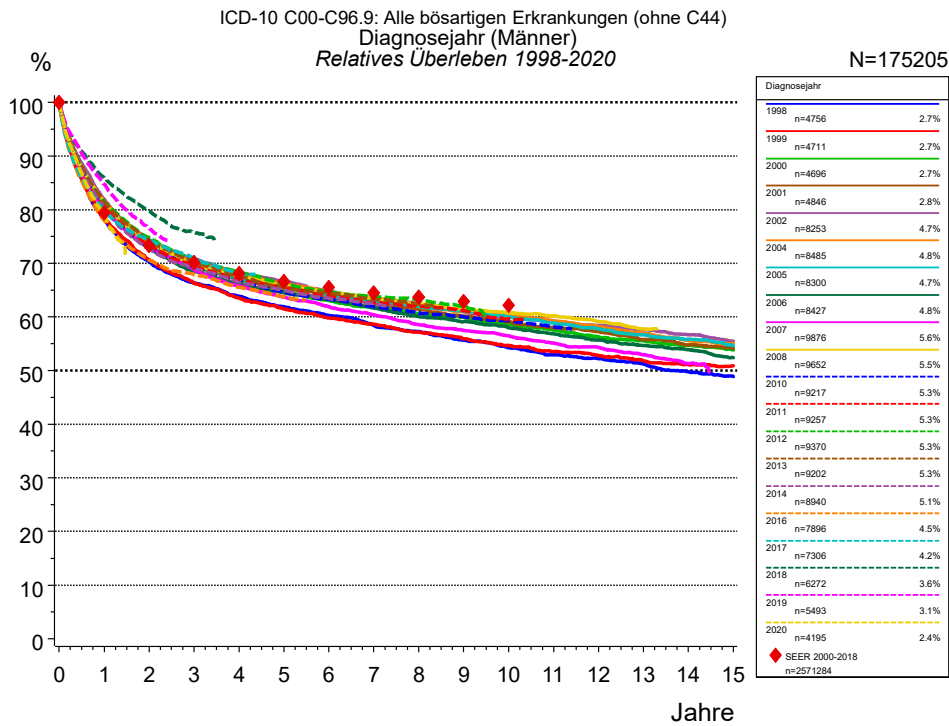


Abb. 1c. Relatives Überleben für Patienten mit alle Tumoren (ohne C44) nach Diagnosejahr (Männer). In der Auswertung befinden sich 175 205 Patienten aus den Diagnosejahrgängen 1998 bis 2020.

Die farbigen Symbole repräsentieren zum Vergleich die Survival-Ergebnisse des SEER-Programms (Surveillance, Epidemiology, and End Results) des National Cancer Institute (NCI) der USA, zusammengefasst für die Diagnosejahrgänge 2000 bis 2018.

Eingeschlossen sind alle mit klinischen Daten registrierten Patienten, also keine DCO-Fälle. Die Daten ab 1998 haben mit dieser DCO-Einschränkung einen Bevölkerungsbezug. Die historischen Daten der vorausgehenden Perioden können stark selektiert sein, so dass univariate Vergleiche der dargestellten Zeitperioden nur mit Vorsicht zu interpretieren sind. Die verschiedenen Zeitperioden werden dennoch aufbereitet, um insbesondere den Langzeitverlauf des relativen Überlebens im Vergleich zu anderen Tumoren zugänglich zu machen.

Jahre	Diagnosejahr													
	1998 n=4756		1999 n=4711		2000 n=4696		2001 n=4846		2002 n=8253		2004 n=8485		2005 n=8300	
	beob. %	rel. %	beob. %	rel. %	beob. %	rel. %	beob. %	rel. %	beob. %	rel. %	beob. %	rel. %	beob. %	rel. %
0	100.0	100.0	100.0	100.0	100.0	100.0	100.0	100.0	100.0	100.0	100.0	100.0	100.0	100.0
1	75.7	78.4	76.1	78.6	78.8	81.3	79.0	81.4	79.4	82.0	79.3	81.7	78.8	81.1
2	65.9	70.4	66.3	70.7	69.2	73.6	69.5	73.8	69.9	74.3	70.1	74.2	69.7	73.8
3	60.3	66.3	60.3	66.3	63.4	69.5	63.9	69.9	64.5	70.7	64.5	70.2	64.3	70.0
4	56.3	63.9	56.1	63.5	59.4	67.1	59.7	67.2	60.5	68.3	60.7	68.0	60.0	67.2
5	52.9	61.9	52.7	61.5	55.7	64.8	56.4	65.5	57.3	66.6	57.4	66.2	57.0	65.7
6	49.9	60.3	49.6	59.7	52.6	63.1	53.4	63.9	54.0	64.7	54.6	64.8	53.9	64.1
7	47.0	58.4	47.2	58.6	50.1	61.9	50.8	62.6	51.3	63.5	51.7	63.2	51.4	63.1
8	44.7	57.3	44.6	57.2	47.6	60.6	48.3	61.4	48.8	62.3	49.1	61.9	49.0	62.0
9	42.1	55.7	42.3	55.9	45.5	59.9	45.8	60.1	46.2	61.0	46.8	61.0	46.7	61.1
10	39.8	54.3	40.0	54.7	43.1	58.6	43.6	59.1	43.9	60.0	44.8	60.3	44.3	59.9
11	37.5	52.9	37.9	53.5	41.1	57.6	41.4	58.0	41.9	59.2	42.5	59.2	42.0	58.8
12	35.9	52.2	36.2	52.8	38.8	56.4	39.5	57.2	39.8	58.4	40.3	58.1	39.9	57.8
13	34.0	51.2	34.2	51.8	37.0	55.6	37.1	55.8	37.9	57.6	38.1	56.9	37.7	56.7
14	31.9	49.8	32.6	51.1	35.1	54.7	35.1	54.8	35.9	56.7	35.8	55.6	35.8	55.9
15	30.3	48.9	31.2	50.9	33.3	53.9	33.5	54.2	33.8	55.5	34.2	55.1	33.7	54.7
Median	6.0		5.9		7.0		7.3		7.6		7.7		7.6	

Forts.	Diagnosejahr													
	2006 n=8427		2007 n=9876		2008 n=9652		2010 n=9217		2011 n=9257		2012 n=9370		2013 n=9202	
Jahre	beob. %	rel. %	beob. %	rel. %	beob. %	rel. %	beob. %	rel. %	beob. %	rel. %	beob. %	rel. %	beob. %	rel. %
0	100.0	100.0	100.0	100.0	100.0	100.0	100.0	100.0	100.0	100.0	100.0	100.0	100.0	100.0
1	78.1	80.4	77.8	80.1	79.2	81.5	78.4	80.7	78.5	80.9	79.3	81.6	79.2	81.5
2	68.7	72.8	69.2	73.2	69.9	73.9	69.0	73.0	69.4	73.4	70.8	74.8	70.2	74.2
3	62.8	68.5	63.2	68.8	64.2	69.8	63.8	69.3	63.9	69.5	64.9	70.6	64.7	70.2
4	59.0	66.2	58.8	65.8	60.6	67.7	59.9	66.9	60.0	67.1	61.1	68.3	60.6	67.6
5	55.7	64.5	55.2	63.7	57.3	65.9	56.3	64.7	56.9	65.5	57.4	66.1	57.0	65.5
6	52.9	63.2	52.1	61.9	54.5	64.6	53.6	63.4	53.9	64.0	54.6	64.8	54.5	64.5
7	50.0	61.6	49.3	60.4	51.9	63.5	50.9	62.0	51.2	62.6	52.1	63.8	51.9	63.2
8	47.2	60.1	46.3	58.6	49.4	62.4	48.4	60.7	49.1	62.0	50.0	63.2	49.7	62.4
9	44.9	59.1	44.0	57.5	47.2	61.5	46.3	60.0	46.9	61.1	47.4	62.0		
10	42.6	58.0	41.8	56.5	45.0	60.8	44.3	59.3	44.2	59.6				
11	40.3	56.9	39.5	55.2	43.1	60.2	42.0	58.1						
12	38.0	55.7	37.5	54.3	40.8	59.2								
13	35.9	54.6	35.2	52.9	38.4	57.8								
14	34.0	53.9	32.9	51.3										
15	31.8	52.4												
Median	7.0		6.7		7.8		7.4		7.6		8.0		7.9	

Forts.	Diagnosejahr											
	2014 n=8940		2016 n=7896		2017 n=7306		2018 n=6272		2019 n=5493		2020 n=4195	
Jahre	beob. %	rel. %	beob. %	rel. %	beob. %	rel. %	beob. %	rel. %	beob. %	rel. %	beob. %	rel. %
0	100.0	100.0	100.0	100.0	100.0	100.0	100.0	100.0	100.0	100.0	100.0	100.0
1	78.1	80.4	75.8	78.0	77.6	79.9	83.5	86.0	82.3	84.8	77.0	79.2
2	68.7	72.8	66.9	70.7	70.3	74.4	75.4	79.8	72.2	76.6		
3	63.5	69.2	62.4	67.8	65.2	71.0	69.5	75.7				
4	59.5	66.6	58.7	65.5	60.7	68.1						
5	56.4	65.0	55.4	63.8								
6	53.4	63.5										
7	51.0	62.5										
Median	7.4											

Tab. 1d. Beobachtetes (beob.) und relatives (rel.) Überleben für Patienten mit alle Tumoren (ohne C44) nach Diagnosejahr (Männer) im Zeitraum 1998-2020 (N=175 205).

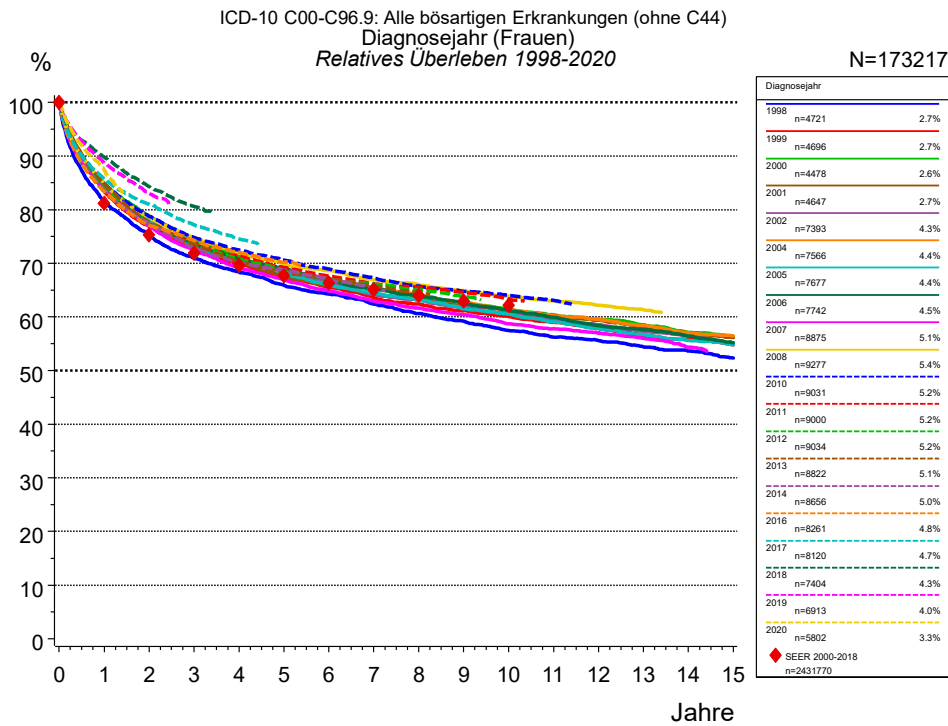


Abb. 1e. Relatives Überleben für Patienten mit alle Tumoren (ohne C44) nach Diagnosejahr (Frauen). In der Auswertung befinden sich 173 217 Patienten aus den Diagnosejahrgängen 1998 bis 2020.

Die farbigen Symbole repräsentieren zum Vergleich die Survival-Ergebnisse des SEER-Programms (Surveillance, Epidemiology, and End Results) des National Cancer Institute (NCI) der USA, zusammengefasst für die Diagnosejahrgänge 2000 bis 2018.

Eingeschlossen sind alle mit klinischen Daten registrierten Patienten, also keine DCO-Fälle. Die Daten ab 1998 haben mit dieser DCO-Einschränkung einen Bevölkerungsbezug. Die historischen Daten der vorausgehenden Perioden können stark selektiert sein, so dass univariate Vergleiche der dargestellten Zeitperioden nur mit Vorsicht zu interpretieren sind. Die verschiedenen Zeitperioden werden dennoch aufbereitet, um insbesondere den Langzeitverlauf des relativen Überlebens im Vergleich zu anderen Tumoren zugänglich zu machen.

Jahre	Diagnosejahr													
	1998 n=4721		1999 n=4696		2000 n=4478		2001 n=4647		2002 n=7393		2004 n=7566		2005 n=7677	
	beob. %	rel. %	beob. %	rel. %	beob. %	rel. %	beob. %	rel. %	beob. %	rel. %	beob. %	rel. %	beob. %	rel. %
0	100.0	100.0	100.0	100.0	100.0	100.0	100.0	100.0	100.0	100.0	100.0	100.0	100.0	100.0
1	79.5	81.6	81.4	83.6	82.9	85.0	82.7	84.6	82.8	84.9	82.8	84.7	82.3	84.3
2	71.7	75.2	73.5	77.0	75.4	78.8	74.3	77.5	74.3	77.6	74.6	77.8	74.6	77.8
3	66.4	71.0	68.1	72.7	69.7	74.3	69.1	73.4	68.8	73.3	69.3	73.6	69.0	73.4
4	62.7	68.3	64.2	69.8	65.6	71.2	65.4	70.6	65.0	70.6	65.4	70.7	65.0	70.4
5	59.3	65.9	60.8	67.4	61.7	68.3	61.4	67.5	61.8	68.4	62.5	68.9	61.7	68.1
6	56.7	64.3	58.0	65.5	59.3	66.8	58.9	65.8	58.8	66.3	59.8	67.1	58.7	65.9
7	54.0	62.4	55.4	63.6	56.7	65.1	56.6	64.3	56.0	64.2	57.2	65.4	56.3	64.5
8	51.4	60.6	53.4	62.4	54.6	63.8	54.6	63.1	54.0	63.2	55.1	64.1	54.1	63.1
9	49.3	59.2	51.3	61.1	52.5	62.5	52.8	62.1	51.8	61.7	52.8	62.6	51.7	61.5
10	46.9	57.5	49.6	60.1	50.6	61.4	51.2	61.3	49.9	60.6	50.8	61.4	49.9	60.5
11	45.1	56.2	47.8	59.0	48.8	60.4	49.4	60.3	48.0	59.5	48.9	60.2	47.7	59.1
12	43.6	55.6	46.0	57.9	47.2	59.5	47.7	59.4	46.2	58.5	47.4	59.5	45.8	57.9
13	41.8	54.4	44.1	56.5	45.6	58.5	45.8	58.1	44.4	57.4	45.5	58.4	44.0	56.7
14	40.4	53.7	42.7	55.9	43.5	57.1	44.0	56.9	42.8	56.5	43.6	57.0	42.2	55.6
15	38.5	52.3	41.1	54.8	42.0	56.2	42.5	56.1	40.7	54.9	42.2	56.5	40.7	54.9
Median	8.6		9.7		10.3		10.6		9.9		10.4		9.9	

Forts.	Diagnosejahr													
	2006 n=7742		2007 n=8875		2008 n=9277		2010 n=9031		2011 n=9000		2012 n=9034		2013 n=8822	
Jahre	beob. %	rel. %	beob. %	rel. %	beob. %	rel. %	beob. %	rel. %	beob. %	rel. %	beob. %	rel. %	beob. %	rel. %
0	100.0	100.0	100.0	100.0	100.0	100.0	100.0	100.0	100.0	100.0	100.0	100.0	100.0	100.0
1	82.4	84.3	82.0	83.8	83.0	84.9	83.0	84.8	82.4	84.2	82.4	84.1	83.1	84.8
2	74.2	77.4	73.8	76.9	75.5	78.7	75.7	78.8	74.5	77.6	74.7	77.6	74.5	77.5
3	69.2	73.5	68.2	72.5	70.5	74.8	70.6	74.8	69.5	73.7	69.5	73.6	69.5	73.5
4	65.5	70.8	63.8	69.1	66.6	71.9	67.2	72.5	66.2	71.3	65.7	70.7	65.3	70.3
5	62.6	69.0	60.7	67.0	63.6	69.9	64.4	70.6	63.2	69.2	62.7	68.6	62.3	68.2
6	59.6	66.9	57.7	64.9	61.4	68.7	61.7	68.9	60.6	67.6	60.3	67.1	60.3	67.1
7	57.1	65.3	55.0	63.0	58.7	66.9	59.1	67.2	58.3	66.1	58.4	66.1	58.1	65.7
8	54.8	63.9	52.8	61.6	56.9	66.0	56.8	65.8	56.8	65.6	56.4	65.1	56.0	64.6
9	52.6	62.5	50.8	60.4	54.9	64.9	54.9	64.8	55.0	64.6	54.3	63.8		
10	50.5	61.3	48.4	58.7	53.0	63.9	53.3	64.1	52.9	63.4				
11	48.4	59.9	46.7	57.8	51.2	63.0	51.5	63.1						
12	46.2	58.4	45.2	57.0	49.6	62.2								
13	44.6	57.6	43.5	56.0	47.9	61.4								
14	42.7	56.4	41.3	54.3										
15	40.9	55.2												
Median	10.2		9.3		11.8									

Forts.	Diagnosejahr											
	2014 n=8656		2016 n=8261		2017 n=8120		2018 n=7404		2019 n=6913		2020 n=5802	
Jahre	beob. %	rel. %	beob. %	rel. %	beob. %	rel. %	beob. %	rel. %	beob. %	rel. %	beob. %	rel. %
0	100.0	100.0	100.0	100.0	100.0	100.0	100.0	100.0	100.0	100.0	100.0	100.0
1	81.8	83.6	81.7	83.4	84.0	85.7	88.2	89.9	87.1	88.8	85.7	87.4
2	74.5	77.4	74.2	77.1	78.0	81.0	81.2	84.3	80.1	83.0		
3	68.9	72.8	70.3	74.3	73.0	77.2	76.3	80.6				
4	65.2	70.2	67.0	72.0	69.3	74.5						
5	62.8	68.8	64.2	70.2								
6	60.1	67.0										
7	57.6	65.3										
Median												

Tab. 1f. Beobachtetes (beob.) und relatives (rel.) Überleben für Patienten mit alle Tumoren (ohne C44) nach Diagnosejahr (Frauen) im Zeitraum 1998-2020 (N=173 217).

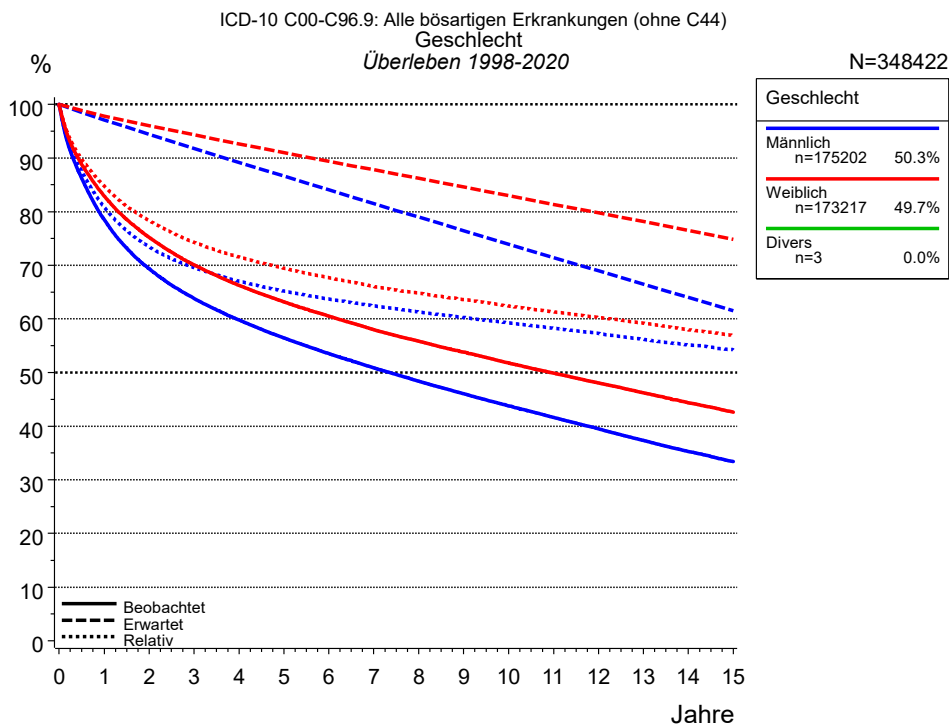


Abb. 2a. Beobachtetes, erwartetes und relatives Überleben für Patienten mit alle Tumoren (ohne C44) nach Geschlecht. In der Auswertung befinden sich 348 422 Patienten aus den Diagnosejahren 1998 bis 2020. Untergruppen mit Fallzahlen <20 sind nicht in der Grafik aufbereitet.

Jahre	Geschlecht			
	Männlich n=175202		Weiblich n=173217	
	beob. %	rel. %	beob. %	rel. %
0	100.0	100.0	100.0	100.0
1	78.6	80.9	83.0	84.8
2	69.4	73.5	75.2	78.3
3	63.8	69.5	70.0	74.3
4	59.8	67.0	66.3	71.5
5	56.5	65.2	63.2	69.4
6	53.6	63.7	60.5	67.7
7	50.9	62.4	58.0	66.1
8	48.4	61.3	55.9	64.8
9	46.1	60.3	53.8	63.6
10	43.8	59.3	51.8	62.4
11	41.6	58.3	49.9	61.3
12	39.5	57.3	48.1	60.3
13	37.4	56.2	46.2	59.2
14	35.3	55.2	44.3	58.0
15	33.4	54.2	42.6	56.9
Median	7.4		10.9	

Tab. 2b. Beobachtetes (beob.) und relatives (rel.) Überleben für Patienten mit alle Tumoren (ohne C44) nach Geschlecht im Zeitraum 1998-2020 (N=348 422).

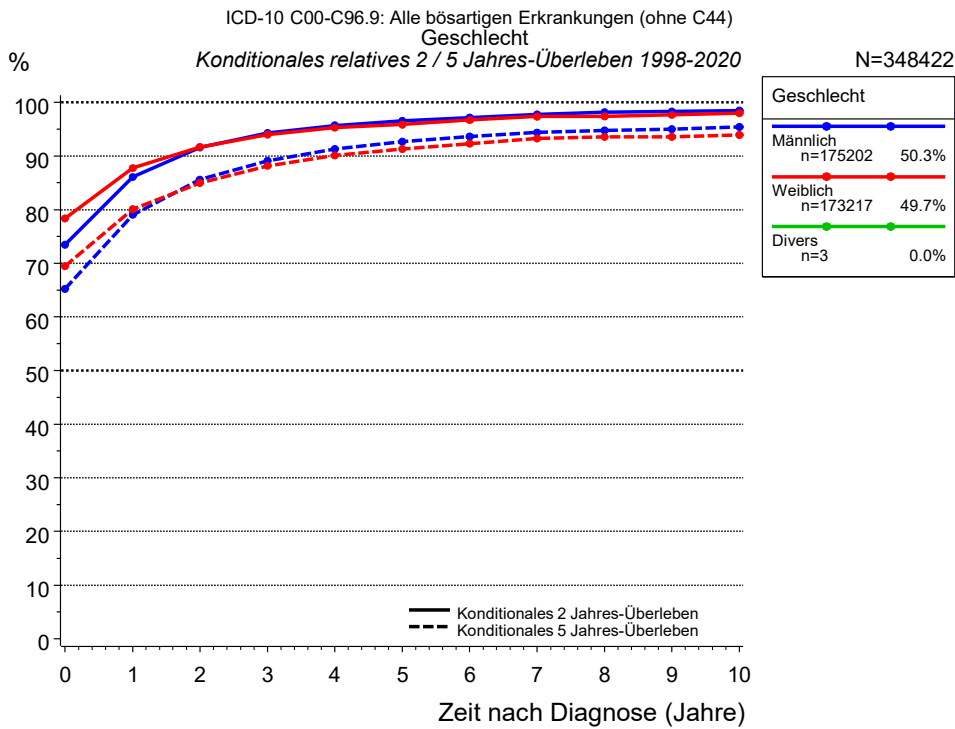


Abb. 2c. Konditionales relatives 2 / 5 Jahres-Überleben für Patienten mit alle Tumoren (ohne C44) nach Geschlecht. 348 422 von 348 422 Patienten aus den Diagnosejahrgängen 1998 bis 2020 besitzen Angaben zu diesem Merkmal. Untergruppen mit Fallzahlen <20 sind nicht in der Grafik aufbereitet.

Jahre	Geschlecht								
	Männlich			Weiblich			Divers		
	n	Kond. Surv. %		n	Kond. Surv. %		n	Kond. Surv. %	
		2 J.	5 J.		2 J.	5 J.		2 J.	5 J.
0	175202	73.5	65.2	173217	78.3	69.4	3		
1	133345	86.1	79.0	138425	87.7	80.1			
2	113868	91.6	85.6	120073	91.6	84.9			
3	100203	94.3	89.1	105790	94.0	88.2			
4	89261	95.7	91.3	94094	95.3	90.1			
5	79611	96.6	92.7	83940	95.9	91.3			
6	71091	97.2	93.6	75047	96.7	92.3			
7	63236	97.8	94.4	66854	97.3	93.2			
8	55634	98.2	94.7	59406	97.4	93.5			
9	48444	98.3	95.0	52216	97.6	93.6			
10	41811	98.5	95.4	45532	98.0	93.9			

Tab. 2d. Konditionales Überleben für Patienten mit alle Tumoren (ohne C44) nach Geschlecht im Zeitraum 1998-2020 (N=348 422).

Das konditionale relative Überleben repräsentiert die Überlebenschancen z.B. nach 2 oder 5 Jahren im Vergleich zur Normalbevölkerung (=100 %) unter der Bedingung, eine bestimmte Zeit nach Diagnose eines Tumors (x-Achse in Abb. 2a) überlebt zu haben. Damit wird eine Aussage möglich, wie sich das Risiko durch die Tumorerkrankung für ein bestimmtes Patientenkollektiv verringert. So beträgt beispielsweise für Patienten in der Untergruppe Geschlecht=„Männlich“, die mindestens 3 Jahre nach Diagnose des Tumors am Leben sind, die konditionale relative 2 Jahres-Überlebensrate 94.3% (n=100 203).

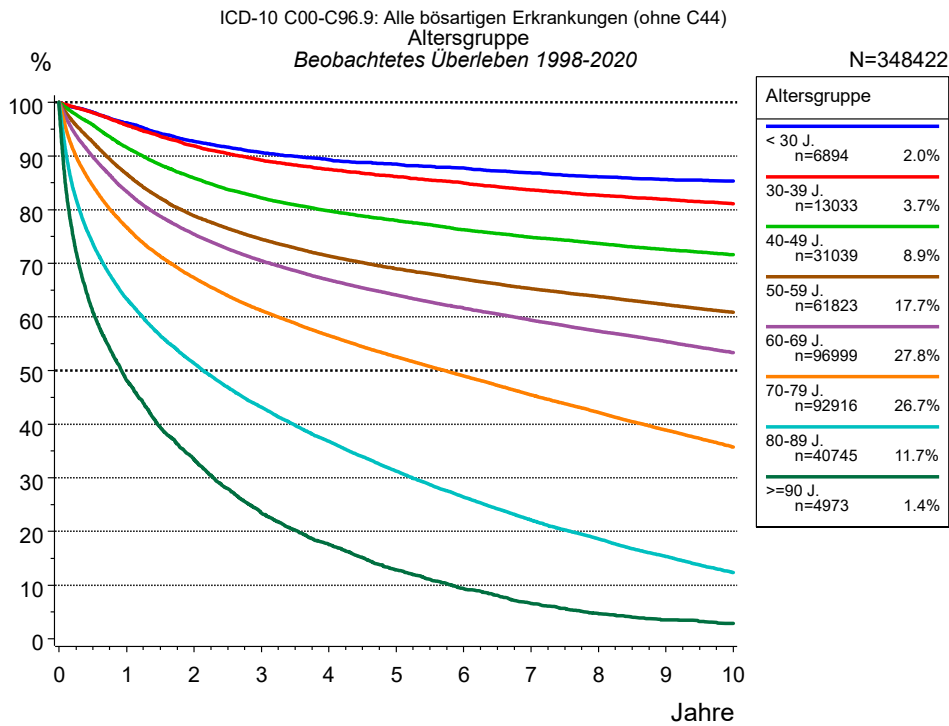


Abb. 3a. Beobachtetes Überleben für Patienten mit alle Tumoren (ohne C44) nach Altersgruppe. In der Auswertung befinden sich 348 422 Patienten aus den Diagnosejahrgängen 1998 bis 2020.

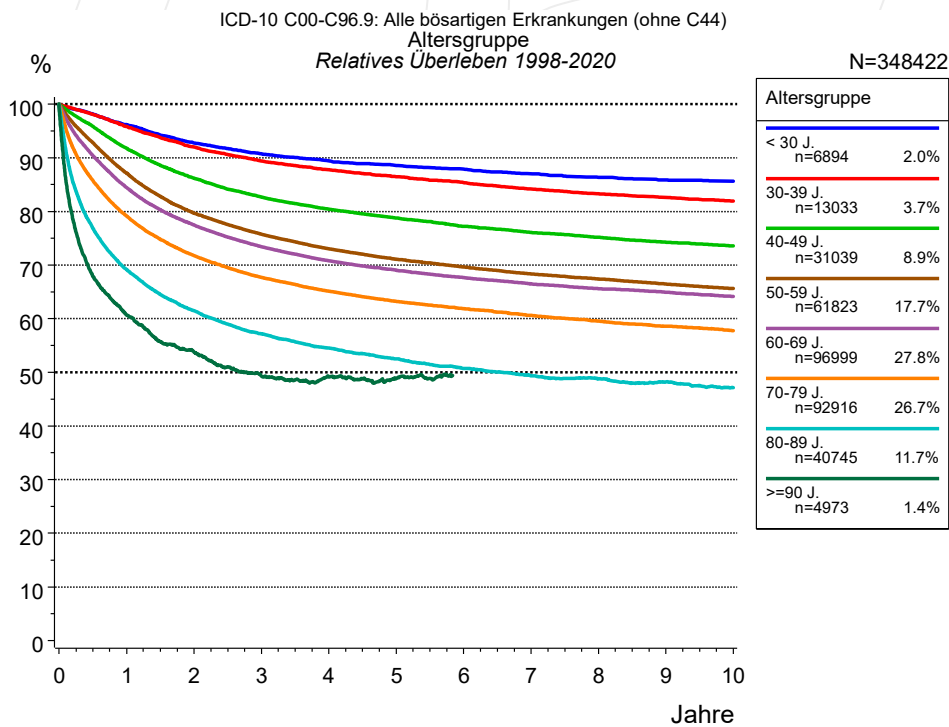


Abb. 3b. Relatives Überleben für Patienten mit alle Tumoren (ohne C44) nach Altersgruppe. In der Auswertung befinden sich 348 422 Patienten aus den Diagnosejahrgängen 1998 bis 2020.

Jahre	Altersgruppe													
	< 30 J. n=6894		30-39 J. n=13033		40-49 J. n=31039		50-59 J. n=61823		60-69 J. n=96999		70-79 J. n=92916		80-89 J. n=40745	
	beob. %	rel. %	beob. %	rel. %	beob. %	rel. %	beob. %	rel. %	beob. %	rel. %	beob. %	rel. %	beob. %	rel. %
0	100.0	100.0	100.0	100.0	100.0	100.0	100.0	100.0	100.0	100.0	100.0	100.0	100.0	100.0
1	96.1	96.2	95.7	95.8	91.6	91.8	86.7	87.1	83.4	84.5	76.7	79.2	63.4	69.2
2	92.7	92.8	91.9	92.0	85.9	86.2	78.8	79.7	75.4	77.4	67.3	71.8	51.4	61.5
3	90.6	90.7	89.2	89.4	82.2	82.7	74.5	75.7	70.5	73.4	61.2	67.7	43.1	57.2
4	89.4	89.5	87.5	87.8	79.8	80.4	71.4	73.0	66.9	70.8	56.5	65.1	36.8	54.6
5	88.5	88.6	86.2	86.5	78.0	78.8	69.0	71.1	64.1	69.1	52.5	63.3	31.3	52.5
6	87.7	87.9	84.9	85.4	76.2	77.3	67.0	69.6	61.7	67.7	49.0	61.9	26.4	50.7
7	86.8	87.1	83.7	84.2	74.8	76.1	65.3	68.3	59.4	66.5	45.5	60.6	22.1	49.4
8	86.1	86.3	82.7	83.3	73.7	75.2	63.8	67.4	57.3	65.6	42.2	59.5	18.6	48.8
9	85.6	85.9	81.9	82.6	72.6	74.3	62.3	66.5	55.4	64.9	38.9	58.6	15.3	48.2
10	85.3	85.6	81.1	81.9	71.6	73.6	60.9	65.6	53.4	64.2	35.7	57.8	12.3	47.2
Median							17.8		11.7		5.7		2.1	

Altersgruppe		
Forts.	>=90 J. n=4973	
Jahre	beob. %	rel. %
0	100.0	100.0
1	48.2	60.6
2	33.4	53.7
3	23.4	49.3
4	17.5	49.1
5	12.8	48.8
6	9.3	49.6
7	6.6	49.8
8	4.7	51.7
9	3.6	58.8
10	2.8	70.4
Median	0.9	

Tab. 3c. Beobachtetes (beob.) und relatives (rel.) Überleben für Patienten mit alle Tumoren (ohne C44) nach Altersgruppe im Zeitraum 1998-2020 (N=348 422).

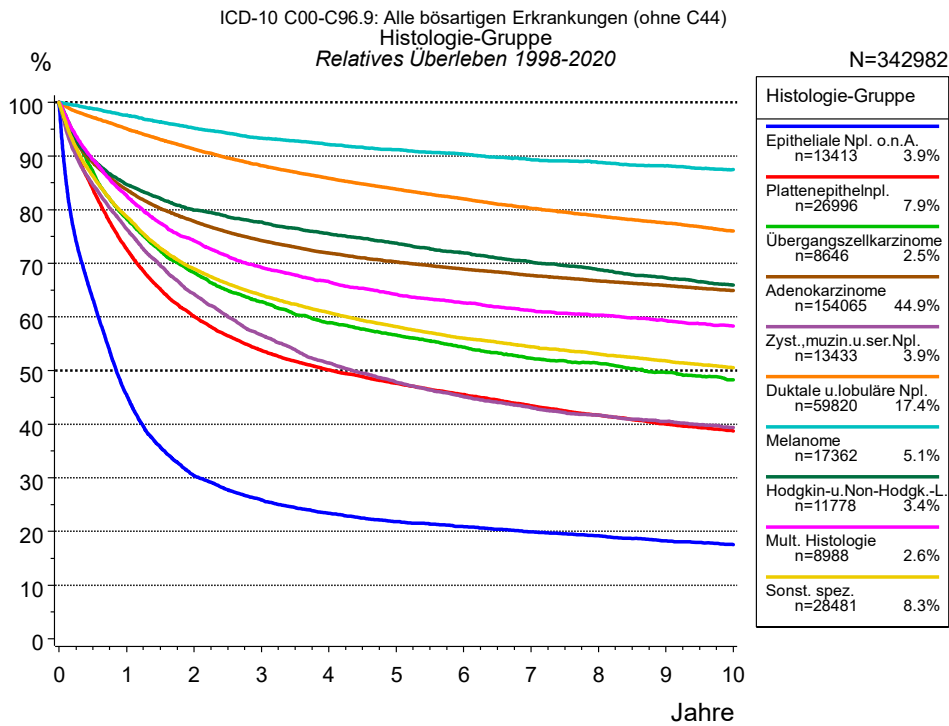


Abb. 4a. Relatives Überleben für Patienten mit alle Tumoren (ohne C44) nach Histologie-Gruppe. 342 982 von 348 422 Patienten aus den Diagnosejahrgängen 1998 bis 2020 besitzen Angaben zu diesem Merkmal.

Jahre	Histologie-Gruppe													
	Epitheliale Npl. o.n.A. n=13413		Plattenepithel npl. n=26996		Adenokarzi- me n=154065		Zyst., muzin. u. ser. Npl. n=13433		Duktale u. lobuläre Npl. n=59820		Melanome n=17362		Hodgkin- u. No n-Hodgk.-L. n=11778	
	beob. %	rel. %	beob. %	rel. %	beob. %	rel. %	beob. %	rel. %	beob. %	rel. %	beob. %	rel. %	beob. %	rel. %
0	100.0	100.0	100.0	100.0	100.0	100.0	100.0	100.0	100.0	100.0	100.0	100.0	100.0	100.0
1	44.1	45.4	71.1	72.7	81.3	83.7	74.3	76.5	93.5	95.1	95.7	97.6	82.7	84.7
2	28.8	30.4	57.6	60.1	73.4	77.8	61.0	64.3	88.3	91.3	91.5	95.2	76.5	79.9
3	23.9	25.8	50.6	53.8	68.1	74.2	52.3	56.6	84.0	88.2	88.1	93.3	72.9	77.7
4	21.1	23.4	46.2	50.1	64.1	71.9	46.3	51.4	80.5	85.8	85.5	92.1	69.6	75.5
5	19.2	21.8	43.1	47.6	60.8	70.3	42.0	47.9	77.4	83.8	83.1	91.2	66.7	73.7
6	17.9	20.9	40.4	45.5	57.9	68.9	38.6	45.1	74.6	82.0	80.9	90.4	63.9	71.9
7	16.6	19.9	37.8	43.4	55.1	67.7	35.8	43.1	71.8	80.3	78.5	89.3	61.2	70.2
8	15.6	19.2	35.6	41.7	52.5	66.7	33.7	41.7	69.4	78.8	76.7	88.8	58.9	68.8
9	14.5	18.2	33.5	40.0	50.2	65.9	31.8	40.5	67.0	77.5	74.7	88.1	56.6	67.3
10	13.6	17.5	31.8	38.8	47.8	64.9	30.0	39.4	64.6	76.0	72.8	87.4	54.4	65.9
Median	0.8		3.1		9.1		3.4		17.1				12.3	

Forts.	Histologie-Gruppe			
	Mult. Histologie n=8988		Sonst. spez. n=37127	
	beob. %	rel. %	beob. %	rel. %
Jahre				
0	100.0	100.0	100.0	100.0
1	80.7	82.7	76.6	78.6
2	71.0	74.3	65.7	68.8
3	64.9	69.2	59.7	63.8
4	61.2	66.6	55.4	60.3
5	57.9	64.2	52.1	57.8
6	55.3	62.6	49.2	55.6
7	53.0	61.2	46.8	53.9
8	51.1	60.3	44.9	52.5
9	49.2	59.3	42.9	51.2
10	47.3	58.3	41.1	49.9
Median	8.6		5.7	

Tab. 4b. Beobachtetes (beob.) und relatives (rel.) Überleben für Patienten mit alle Tumoren (ohne C44) nach Histologie-Gruppe im Zeitraum 1998-2020 (N=342 982).

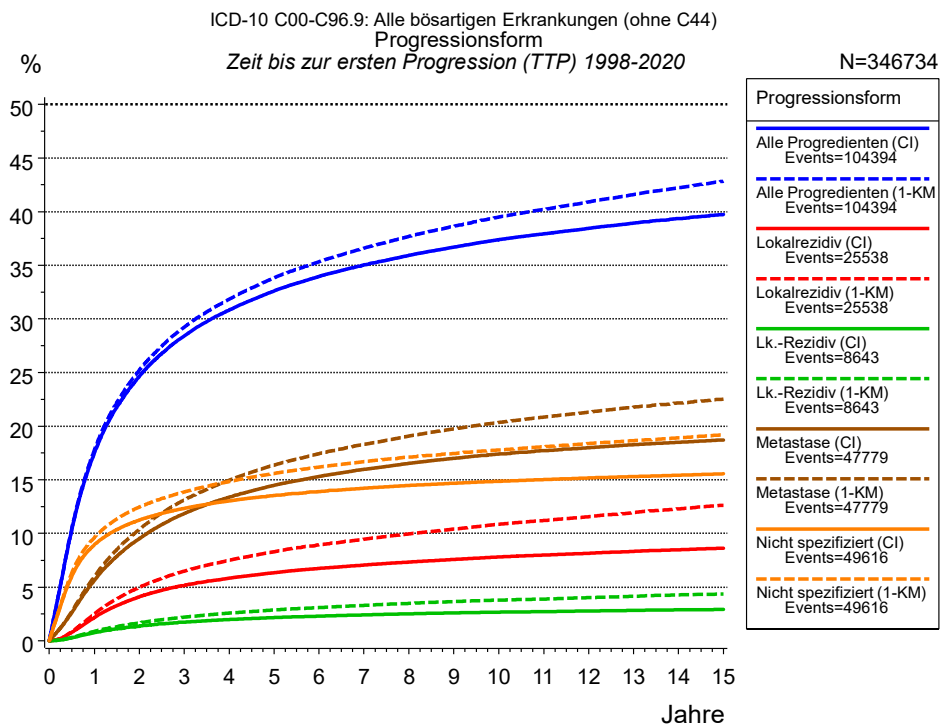


Abb. 5a. Zeit bis zum ersten Progressionsereignis für 346 734 Patienten mit alle Tumoren (ohne C44) aus den Diagnosejahrgängen 1998 bis 2020 (bei soliden Tumoren nur M0) geschätzt als kumulative Inzidenzfunktion (CI, durchgezogene Linie) mit Tod als konkurrierendes Risiko und als umgekehrter Kaplan-Meier-Schätzer (1-KM, gestrichelte Linie). Die Häufigkeit der Ereignisse kann aufgrund von Untererfassung unterschätzt sein.

		Progressionsform						
		Alle Progredienten (CI)	Alle Progredienten (1-KM)	Lokalrezidiv (CI)	Lokalrezidiv (1-KM)	Lk.-Rezidiv (CI)	Lk.-Rezidiv (1-KM)	Metastase (CI)
N	293143	293143	346729	346729	346733	346733	293186	
Events	103501	103501	25148	25148	8551	8551	47337	
konkurr.	46117		156094		167491		85399	
Jahre	%	%	%	%	%	%	%	
0	0.0	0.0	0.0	0.0	0.0	0.0	0.0	
1	17.4	17.7	2.2	2.5	0.7	0.9	5.6	
2	24.6	25.2	4.1	5.0	1.4	1.7	9.5	
3	28.4	29.2	5.2	6.5	1.7	2.2	11.8	
4	30.8	31.8	5.8	7.5	2.0	2.6	13.4	
5	32.6	33.8	6.3	8.3	2.2	2.9	14.5	
6	33.9	35.3	6.7	8.9	2.3	3.1	15.3	
7	35.0	36.6	7.1	9.5	2.4	3.3	16.0	
8	35.9	37.7	7.3	10.0	2.5	3.5	16.5	
9	36.7	38.6	7.6	10.4	2.6	3.6	17.0	
10	37.4	39.5	7.8	10.9	2.7	3.8	17.4	
11	37.9	40.2	8.0	11.2	2.7	3.9	17.7	
12	38.4	40.9	8.1	11.6	2.8	4.0	18.0	
13	38.9	41.6	8.3	12.0	2.8	4.1	18.3	
14	39.4	42.2	8.5	12.3	2.9	4.3	18.5	
15	39.8	42.8	8.6	12.6	2.9	4.4	18.7	

Forts.	Progressionsform		
	Metastase (1-KM)	Nicht spezifiziert (CI)	Nicht spezifiziert (1-KM)
N	293186	346696	346696
Events	47337	49312	49312
konkurr.		134606	
Jahre	%	%	%
0	0.0	0.0	0.0
1	6.0	8.9	9.6
2	10.4	11.2	12.4
3	13.1	12.3	13.9
4	15.0	13.0	14.8
5	16.4	13.5	15.6
6	17.4	13.9	16.2
7	18.3	14.2	16.7
8	19.1	14.5	17.1
9	19.8	14.7	17.5
10	20.3	14.9	17.8
11	20.8	15.0	18.1
12	21.3	15.2	18.4
13	21.8	15.3	18.7
14	22.2	15.4	18.9
15	22.5	15.6	19.2

Tab. 5b. Zeit bis zur ersten Progression (CI) für Patienten mit alle Tumoren (ohne C44) im Zeitraum 1998-2020 (N=346 734) mit gesamter Anzahl von Progressionsereignissen (Events) und von Todesfällen als konkurrierendes Risiko (konkurr.).

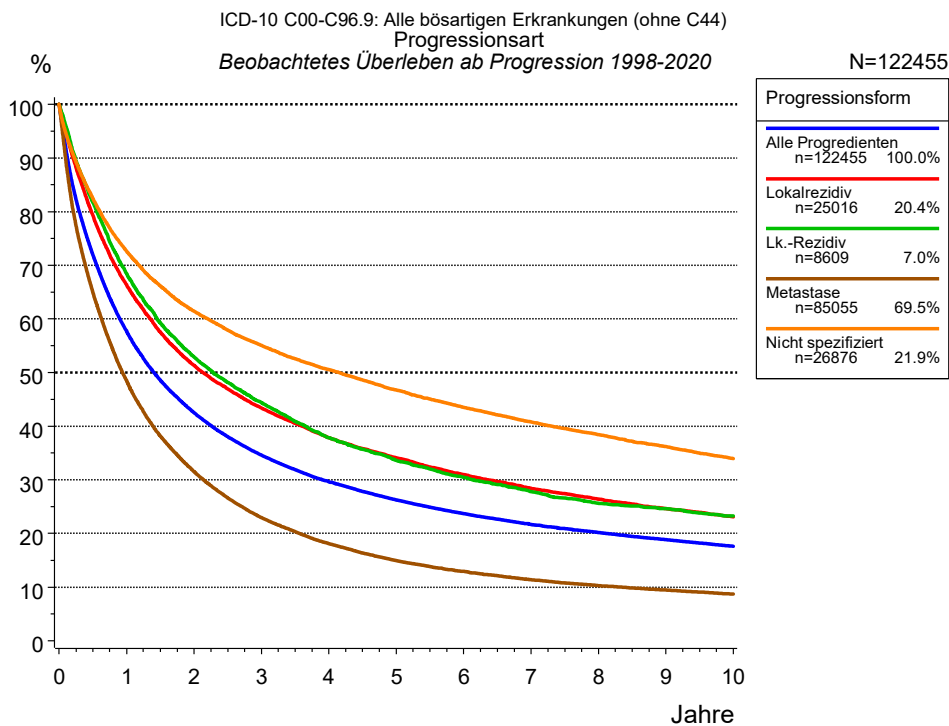


Abb. 5c. Beobachtetes Überleben ab erster Progression für 122 455 Patienten mit alle Tumoren (ohne C44) aus den Diagnosejahrgängen 1998 bis 2020. Diese 122 455 Patienten, für die ein klinischer Hinweis auf ein Progressionsereignis im Krankheitsverlauf vorliegt, entsprechen 35,3 % der 346 734 ausgewerteten Personen (einschl. M1, n=53 591, 15,5 %). Nicht berücksichtigt sind 35 530 Patienten (10,2 %), bei denen die Progression dem Register erst mit der Todesbescheinigung bekannt wurde. Mehrere Progressionsformen bei einem Patienten sind möglich, die auch in zeitlichem Abstand auftreten können. Die nicht spezifizierte Progression wird nur gezählt, wenn sie die erste oder die einzige Progressionsform im Verlauf ist.

Die Dokumentation besitzt häufig nicht die sprachliche Schärfe, um bei soliden Tumoren Lokalrezidive, regionäre Lymphknotenrezidive und Metastasen als Ereignisse unterscheiden zu können. Häufig ist auch „nicht spezifiziert“ zu registrieren. „Alle Progredienten“ sind Patienten, bei denen mindestens ein Ereignis im Krankheitsverlauf bekannt ist (einschl. primärer M1-Befunde). Die Anzahl der tatsächlichen Progressionen wird dabei unterschätzt. Lokalrezidive oder Metastasen sind Ereignisse, deren Summe größer als 100 % ist, weil mehrere Ereignisse im Verlauf auftreten können, ein Patient also in mehreren Kurven berücksichtigt werden kann.

Jahre	Progressionsform				
	Alle Progredienten n=122455 %	Lokalrezidiv n=25016 %	Lk.-Rezidiv n=8609 %	Metastase n=85055 %	Nicht spezifiziert n=26876 %
0	100.0	100.0	100.0	100.0	100.0
1	57.7	66.4	68.4	48.5	72.7
2	42.5	51.3	52.9	31.5	61.4
3	34.6	43.4	44.4	22.9	55.1
4	29.6	37.9	37.9	18.1	50.6
5	26.2	34.1	33.6	14.9	46.8
6	23.7	31.0	30.5	12.9	43.5
7	21.7	28.4	27.8	11.3	40.8
8	20.1	26.4	25.6	10.2	38.4
9	18.8	24.6	24.6	9.4	36.2
10	17.6	23.1	23.2	8.7	33.9

Tab. 5d. Beobachtetes Überleben ab erster Progression für Patienten mit alle Tumoren (ohne C44) im Zeitraum 1998-2020 (N=122 455).

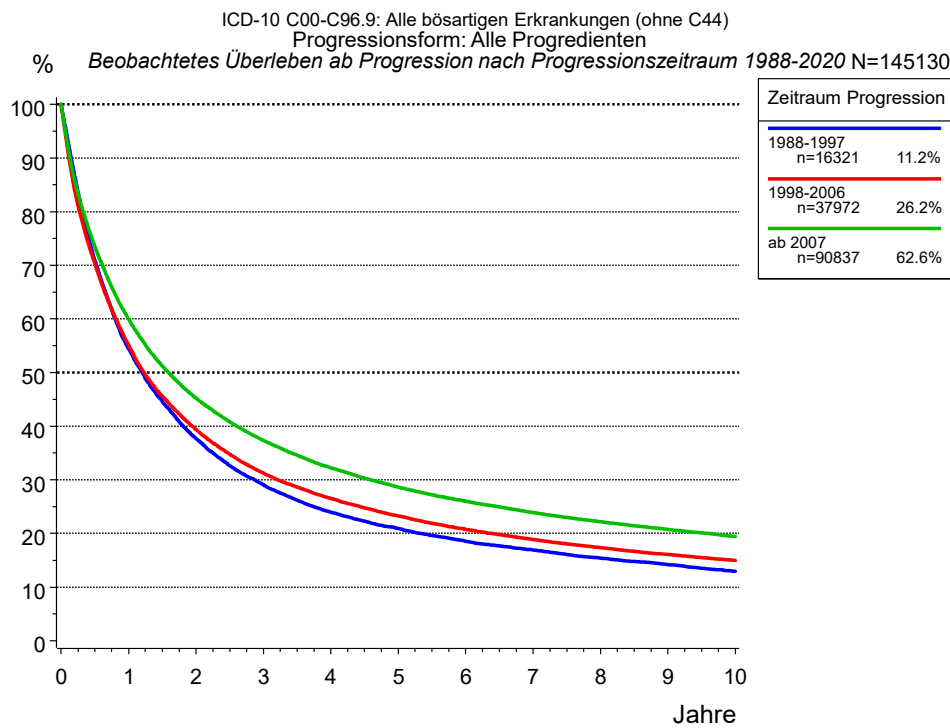


Abb. 5e. Beobachtetes Überleben ab erster Progression (Alle Progredienten) für 145 130 Patienten mit alle Tumoren (ohne C44) aus den Diagnosejahrgängen 1988 bis 2020 nach Zeitraum Progression.

Jahre	Zeitraum Progression		
	1988-1997 n=16321 %	1998-2006 n=37972 %	ab 2007 n=90837 %
0	100.0	100.0	100.0
1	54.5	55.2	60.0
2	37.7	39.3	45.2
3	29.0	31.2	37.3
4	23.9	26.5	32.2
5	20.9	23.3	28.7
6	18.5	20.8	26.0
7	16.9	18.8	23.9
8	15.4	17.3	22.2
9	14.2	16.1	20.8
10	12.9	15.0	19.5

Tab. 5f. Beobachtetes Überleben ab erster Progression (Alle Progredienten) für Patienten mit alle Tumoren (ohne C44) im Zeitraum 1988-2020 nach Zeitraum Progression (N=145 130).

Abkürzungen

TRM	Tumorregister München	
NCI	National Cancer Institute, USA	
SEER	Surveillance, Epidemiology, and End Results, USA	
UICC	Union for International Cancer Control, Genf	
DCO	Death certificate only	Diagnose ausschließlich aus Todesbescheinigung bekannt
k.A.	Keine Angabe	
o.n.A.	Ohne nähere Angabe	
OS	Overall/Observed Survival	Gesamtüberleben/beobachtetes Überleben (Kaplan-Meier-Schätzer) Beginn: Erstdiagnose Ereignis: Tod (alle Ursachen)
RS	Relative Survival	Relatives Überleben, relativ zur „Normalbevölkerung“, Quotient aus beobachtetem und zu erwartendem Überleben (Ederer II-Methode), Schätzung für das tumorspezifische Überleben
AS	Assembled Survival	Zusammengesetzte Darstellung des beobachteten, erwarteten, relativen Überlebens
CS	Conditional Survival	Konditionales Survival Überlebenswahrscheinlichkeit unter der Bedingung, einen bestimmten Zeitraum überlebt zu haben
TTP	Time to Progression	Zeit bis erste Progression Beginn: Erstdiagnose Ereignis (Progression): erste(s) Lokal-, Lymphknotenrezidiv, Metastase oder unspezifische Progression
1-KM		1 minus Kaplan-Meier-Schätzer („umgekehrter“ Kaplan-Meier-Schätzer)
CI		Kumulative Inzidenz Tod als konkurrierendes Ereignis (nach Kalbfleisch und Prentice)
PPS	Post-Progression Survival	Überleben ab erster Progression (Kaplan-Meier-Schätzer) Beginn (Progression): erste(s) Lokal-, Lymphknotenrezidiv, Metastase oder unspezifische Progression Ereignis: Tod (alle Ursachen)

Empfohlene Zitierweise

Tumorregister München. Überleben ICD-10 C00-C96.9: Alle Tumoren (ohne C44) [Internet]. 2021 [aktualisiert 03.01.2022]. Abrufbar von: <https://www.tumorregister-muenchen.de/facts/surv/sC0096G-ICD-10-C00-C96.9-Alle-Tumoren-ohne-C44-Survival.pdf>

Autorenrechte

Der Zugang zu den vom Tumorregister München im offenen Internet bereitgestellten Inhalten ist weltweit verfügbar und kostenfrei. Die Dokumente dürfen unter Benennung der Urheberschaft frei heruntergeladen, genutzt, kopiert, gedruckt oder verteilt werden.

Haftungsausschluss

Das Tumorregister München übernimmt keinerlei Gewähr für die Aktualität, Korrektheit, Vollständigkeit oder Qualität der im Internet bereitgestellten Inhalte.