

Tumorregister München



- ▶ Inzidenz und Mortalität
- ▶ Auswahlmatrix
- ▶ Homepage
- ▶ *English*

ICD-10 C24: Gallenwegstumor

Survival

Diagnosejahr	1988-1997	1998-2020
Patienten	285	3 448
Erkrankungen	285	3 448
Fälle in Auswertung	252	2 220
Erstellungsdatum	03.01.2022	
Datenbankexport	20.12.2021	
Population	4,92 Mio.	



Tumorregister München
Bayerisches Krebsregister - Regionalzentrum München
am Klinikum Großhadern/IBE
Marchioninstr. 15
81377 München
Deutschland

<https://www.tumorregister-muenchen.de>

https://www.tumorregister-muenchen.de/facts/surv/sC24__G-ICD-10-C24-Gallenwegstumor-Survival.pdf

Index der Abbildungen und Tabellen

Abb./Tab.		Seite
1a	Relatives Überleben nach Diagnosezeitraum (Grafik)	3
1b	Überleben nach Diagnosezeitraum (Tabelle)	3
2a	Überleben nach Geschlecht (Grafik)	4
2b	Überleben nach Geschlecht (Tabelle)	4
2c	Konditionales Überleben nach Geschlecht (Grafik)	5
2d	Konditionales Überleben nach Geschlecht (Tabelle)	5
3a	Relatives Überleben nach Altersgruppe (Grafik)	6
3b	Überleben nach Altersgruppe (Tabelle)	6
4a	Relatives Überleben nach UICC ab 1992 (Grafik)	7
4b	Überleben nach UICC ab 1992 (Tabelle)	7
4c	Relatives Überleben nach TNM-Stadium ab 2003 (Grafik)	8
4d	Überleben nach TNM-Stadium ab 2003 (Tabelle)	8
5a	Zeit bis zur ersten Progression (CI) (Grafik)	9
5b	Zeit bis zur ersten Progression (Tabelle)	9
5c	Beobachtetes Überleben ab Progression (Grafik)	11
5d	Beobachtetes Überleben ab Progression (Tabelle)	11
5e	Beobachtetes Überleben ab Progression nach Zeitraum Progression (Grafik)	12
5f	Beobachtetes Überleben ab Progression nach Zeitraum Progression (Tabelle)	12

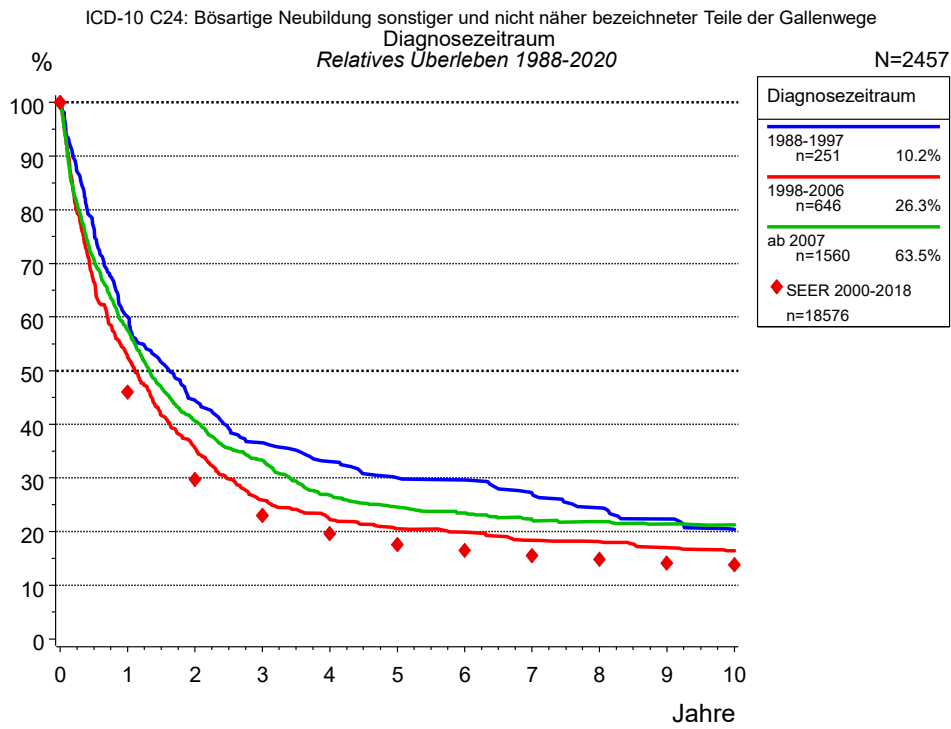


Abb. 1a. Relatives Überleben für Patienten mit Gallenwegstumor nach Diagnosezeitraum. In der Auswertung befinden sich 2 457 Patienten aus den Diagnosejahrgängen 1988 bis 2020.

Die farbigen Symbole repräsentieren zum Vergleich die Survival-Ergebnisse des SEER-Programms (Surveillance, Epidemiology, and End Results) des National Cancer Institute (NCI) der USA, zusammengefasst für die Diagnosejahrgänge 2000 bis 2018.

Eingeschlossen sind alle mit klinischen Daten registrierten Patienten, also keine DCO-Fälle. Die Daten ab 1998 haben mit dieser DCO-Einschränkung einen Bevölkerungsbezug. Die historischen Daten der vorausgehenden Perioden können stark selektiert sein, so dass univariate Vergleiche der dargestellten Zeitperioden nur mit Vorsicht zu interpretieren sind. Die verschiedenen Zeitperioden werden dennoch aufbereitet, um insbesondere den Langzeitverlauf des relativen Überlebens im Vergleich zu anderen Tumoren zugänglich zu machen.

Jahre	Diagnosezeitraum					
	1988-1997 n=251		1998-2006 n=646		ab 2007 n=1560	
	beob. %	rel. %	beob. %	rel. %	beob. %	rel. %
0	100.0	100.0	100.0	100.0	100.0	100.0
1	58.4	60.1	50.7	52.6	55.7	57.6
2	42.2	44.5	33.4	35.6	38.3	40.6
3	34.2	36.6	23.8	25.9	30.6	33.3
4	30.0	33.0	20.0	22.3	24.0	26.8
5	26.6	30.0	17.9	20.5	21.4	24.6
6	25.7	29.6	17.1	19.9	19.9	23.4
7	22.7	27.1	15.3	18.4	18.3	22.2
8	20.2	24.4	14.7	18.1	17.5	21.9
9	18.0	22.3	13.4	17.0	16.6	21.4
10	15.9	20.4	12.5	16.4	16.0	21.3
Median	1.5		1.0		1.2	

Tab. 1b. Beobachtetes (beob.) und relatives (rel.) Überleben für Patienten mit Gallenwegstumor nach Diagnosezeitraum im Zeitraum 1988-2020 (N=2 457).

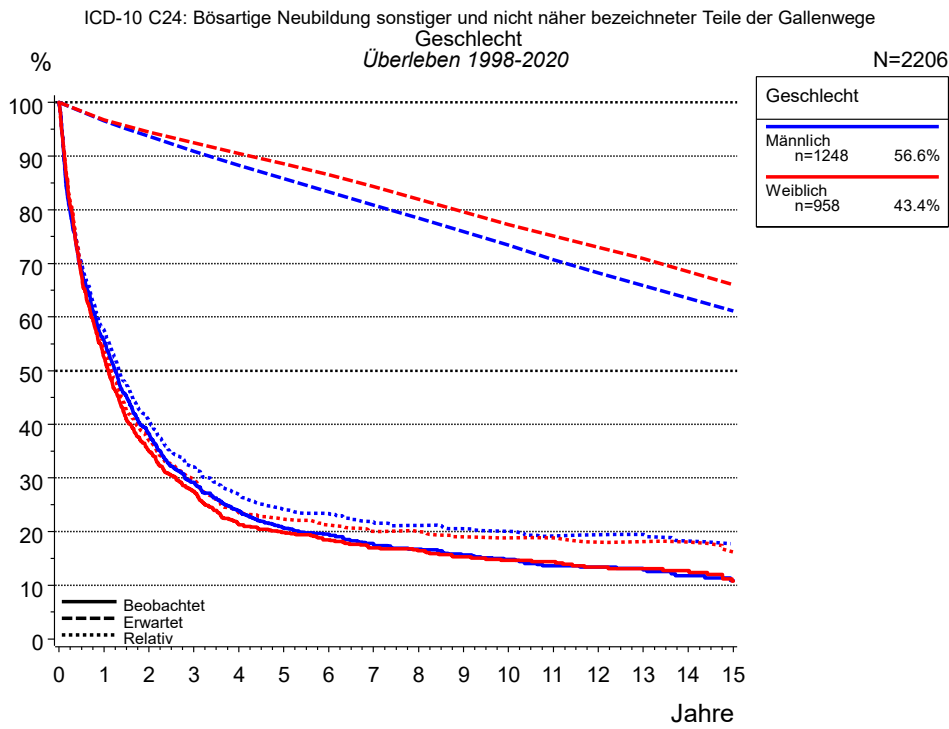


Abb. 2a. Beobachtetes, erwartetes und relatives Überleben für Patienten mit Gallenwegstumor nach Geschlecht. In der Auswertung befinden sich 2 206 Patienten aus den Diagnosejahrgängen 1998 bis 2020.

Jahre	Geschlecht			
	Männlich n=1248		Weiblich n=958	
	beob. %	rel. %	beob. %	rel. %
0	100.0	100.0	100.0	100.0
1	55.5	57.5	52.6	54.3
2	38.2	40.8	35.0	37.0
3	29.2	32.0	27.5	29.7
4	23.8	26.9	21.4	23.5
5	20.7	24.1	19.9	22.3
6	19.5	23.3	18.5	21.2
7	17.7	21.8	17.0	20.0
8	16.7	21.2	16.4	20.0
9	15.6	20.5	15.3	19.0
10	14.8	20.0	14.6	18.8
11	13.6	19.2	14.4	18.8
12	13.4	19.4	13.3	18.1
13	12.8	19.4	13.1	18.1
14	11.8	18.2	12.7	18.1
15	10.9	17.8	10.7	16.2
Median	1.2		1.1	

Tab. 2b. Beobachtetes (beob.) und relatives (rel.) Überleben für Patienten mit Gallenwegstumor nach Geschlecht im Zeitraum 1998-2020 (N=2 206).

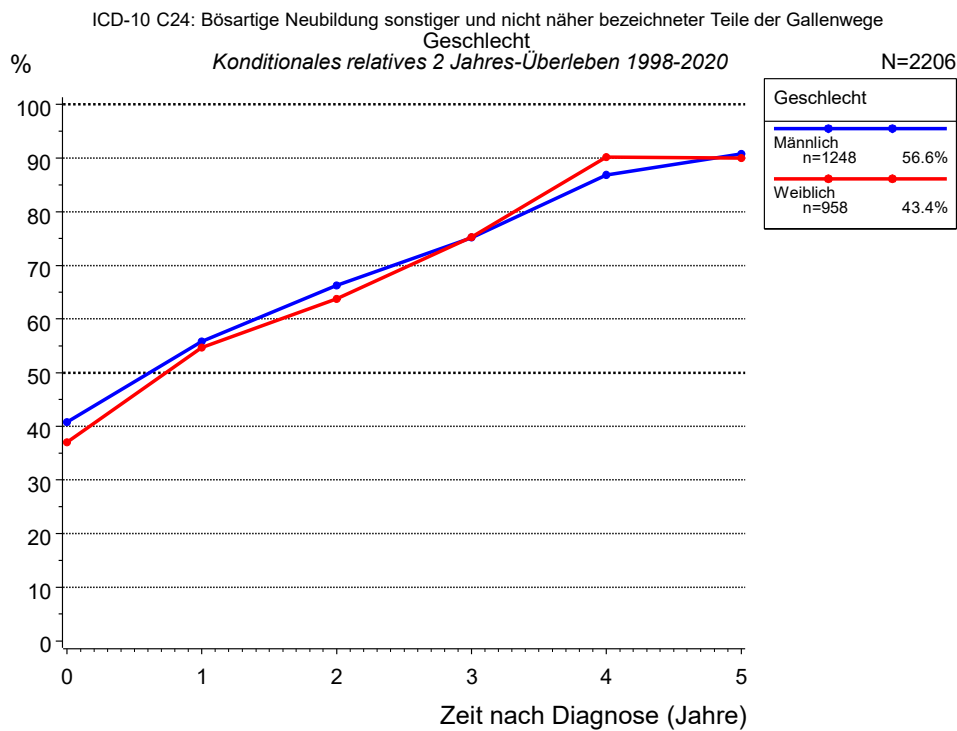


Abb. 2c. Konditionales relatives 2 Jahres-Überleben für Patienten mit Gallenwegstumor nach Geschlecht. 2 206 von 2 206 Patienten aus den Diagnosejahrgängen 1998 bis 2020 besitzen Angaben zu diesem Merkmal.

Jahre	Geschlecht			
	Männlich		Weiblich	
	n	Kond. Surv. % 2 J.	n	Kond. Surv. % 2 J.
0	1248	40.8	958	37.0
1	669	55.8	484	54.7
2	430	66.3	305	63.7
3	305	75.2	222	75.2
4	230	86.9	162	90.2
5	182	90.8	138	90.0

Tab. 2d. Konditionales Überleben für Patienten mit Gallenwegstumor nach Geschlecht im Zeitraum 1998-2020 (N=2 206).

Das konditionale relative Überleben repräsentiert die Überlebenschance z.B. nach 2 oder 5 Jahren im Vergleich zur Normalbevölkerung (=100 %) unter der Bedingung, eine bestimmte Zeit nach Diagnose eines Tumors (x-Achse in Abb. 2a) überlebt zu haben. Damit wird eine Aussage möglich, wie sich das Risiko durch die Tumorerkrankung für ein bestimmtes Patientenkollektiv verringert. So beträgt beispielsweise für Patienten in der Untergruppe Geschlecht=„Männlich“, die mindestens 3 Jahre nach Diagnose des Tumors am Leben sind, die konditionale relative 2 Jahres-Überlebensrate 75.2% (n=305).

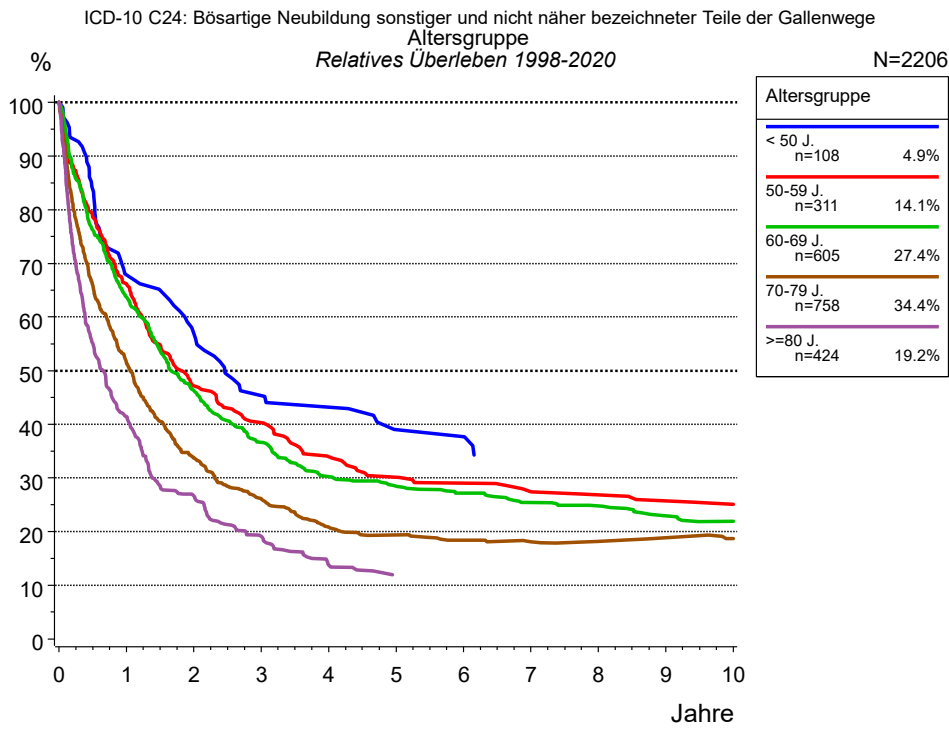


Abb. 3a. Relatives Überleben für Patienten mit Gallenwegstumor nach Altersgruppe. In der Auswertung befinden sich 2 206 Patienten aus den Diagnosejahren 1998 bis 2020.

Jahre	Altersgruppe									
	< 50 J. n=108		50-59 J. n=311		60-69 J. n=605		70-79 J. n=758		>=80 J. n=424	
	beob. %	rel. %	beob. %	rel. %	beob. %	rel. %	beob. %	rel. %	beob. %	rel. %
0	100.0	100.0	100.0	100.0	100.0	100.0	100.0	100.0	100.0	100.0
1	67.9	67.9	65.8	66.2	62.9	63.8	49.9	51.5	37.7	41.4
2	56.7	56.9	46.6	47.2	45.1	46.3	31.6	33.7	22.1	26.7
3	46.0	45.3	39.9	40.3	35.2	36.6	23.8	26.2	14.6	19.1
4	43.8	43.2	33.2	34.0	28.5	30.2	18.3	20.9	9.4	13.8
5	38.6	39.0	29.6	30.1	26.5	28.5	16.2	19.4	7.3	12.0
6	38.6	37.7	28.1	29.0	24.7	27.2	14.8	18.4		
7			26.6	27.4	22.6	25.4	13.6	18.1		
8			25.5	26.9	21.6	24.7	12.9	18.2		
9			24.2	25.7	19.5	22.9	12.6	18.8		
10			23.6	25.0	18.3	21.9	11.6	18.7		
Median	2.5		1.7		1.6		1.0		0.6	

Tab. 3b. Beobachtetes (beob.) und relatives (rel.) Überleben für Patienten mit Gallenwegstumor nach Altersgruppe im Zeitraum 1998-2020 (N=2 206).

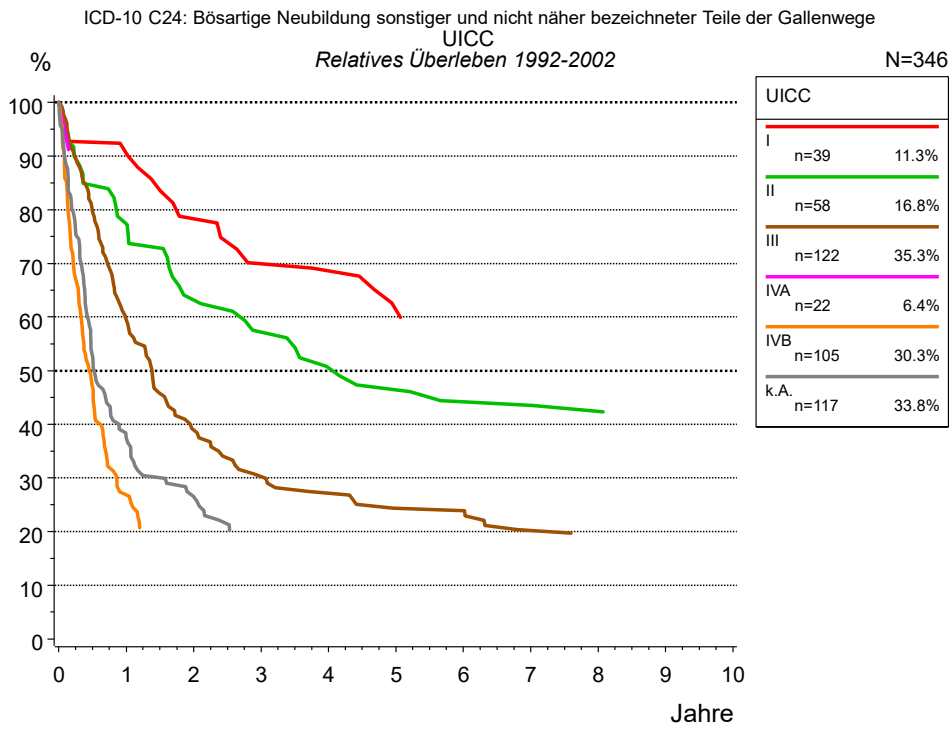


Abb. 4a. Relatives Überleben für Patienten mit Gallenwegstumor nach UICC. 354 von 463 Patienten aus den Diagnosejahrgängen 1992 bis 2002 besitzen Angaben zu diesem Merkmal, für 346 Personen wurde eine Klassifikation erstellt. Die graue Linie repräsentiert 117 Patienten ohne auswertbare Angaben zum Merkmal UICC (25,3 % von 463 Patienten, die übrigen Prozentangaben beziehen sich auf n=346).

Aufgrund geänderter Stadiendefinitionen ist eine über Jahrzehnte durchgehende Aufbereitung des Survivals nicht möglich.

Jahre	UICC											
	I n=39		II n=58		III n=122		IVA n=22		IVB n=105		k.A. n=117	
	beob. %	rel. %	beob. %	rel. %	beob. %	rel. %	beob. %	rel. %	beob. %	rel. %	beob. %	rel. %
0	100.0	100.0	100.0	100.0	100.0	100.0	100.0	100.0	100.0	100.0	100.0	100.0
1	89.7	90.6	77.2	77.4	58.1	59.5			26.7	26.9	36.2	37.8
2	74.4	78.3	61.4	63.2	37.6	38.9					24.1	26.5
3	64.1	70.0	54.2	57.2	29.1	30.3						
4	61.5	68.6	47.0	50.6	25.6	27.2						
5	53.8	61.4	43.3	46.4	22.2	24.3						
6	51.3	59.5	39.7	44.2	22.2	23.9						
7			39.7	43.5	18.0	20.2						
8			37.9	42.4	17.1	19.2						
Median	6.3		3.6		1.4				0.5		0.5	

Tab. 4b. Beobachtetes (beob.) und relatives (rel.) Überleben für Patienten mit Gallenwegstumor nach UICC im Zeitraum 1992-2002 (N=346).

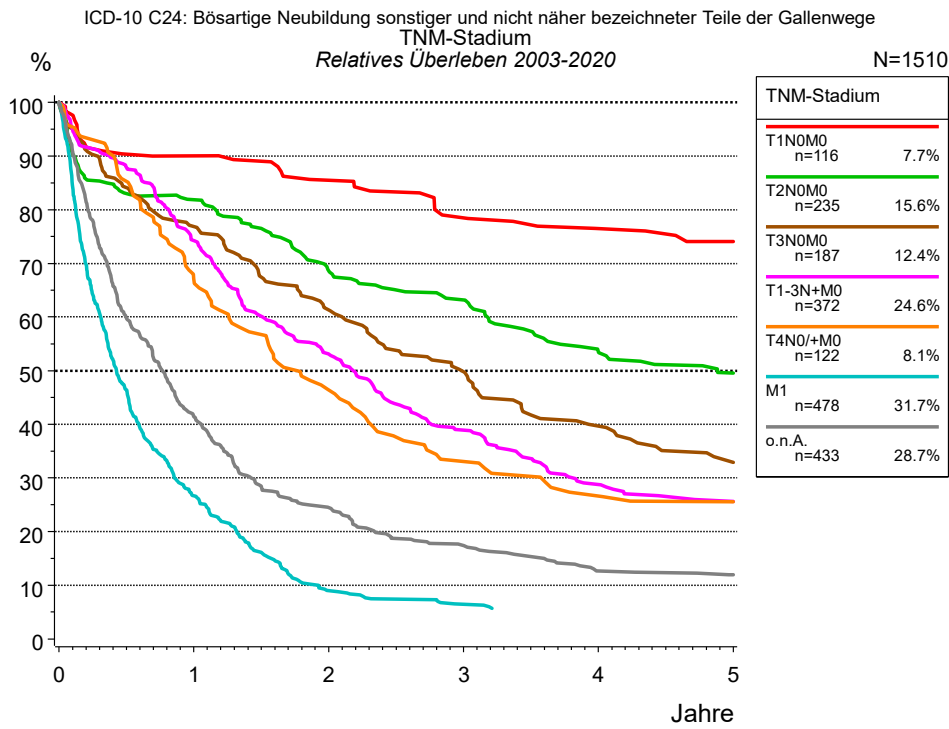


Abb. 4c. Relatives Überleben für Patienten mit Gallenwegstumor nach TNM-Stadium. 1 549 von 1 943 Patienten aus den Diagnosejahrgängen 2003 bis 2020 besitzen Angaben zu diesem Merkmal, für 1 510 Personen wurde eine Klassifikation erstellt. Die graue Linie repräsentiert 433 Patienten ohne auswertbare Angaben zum Merkmal TNM-Stadium (22,3 % von 1 943 Patienten, die übrigen Prozentangaben beziehen sich auf n=1 510).

Aufgrund geänderter Stadiendefinitionen ist eine über Jahrzehnte durchgehende Aufbereitung des Survivals nicht möglich.

Jahre	TNM-Stadium													
	T1N0M0 n=116		T2N0M0 n=235		T3N0M0 n=187		T1-3N+M0 n=372		T4N0/+M0 n=122		M1 n=478		o.n.A. n=433	
	beob. %	rel. %	beob. %	rel. %	beob. %	rel. %	beob. %	rel. %	beob. %	rel. %	beob. %	rel. %	beob. %	rel. %
0	100.0	100.0	100.0	100.0	100.0	100.0	100.0	100.0	100.0	100.0	100.0	100.0	100.0	100.0
1	88.5	90.0	79.9	81.9	75.1	76.9	72.7	74.3	65.6	67.0	26.0	26.7	39.2	41.4
2	82.0	85.4	65.3	68.7	58.6	61.4	50.7	53.1	44.6	46.4	8.6	9.0	22.2	24.5
3	74.0	78.4	58.7	63.2	46.5	49.8	36.3	38.9	31.5	33.0	6.0	6.4	15.3	17.4
4	69.8	76.5	48.4	53.6	36.0	39.6	26.4	28.8	25.2	26.6			10.6	12.7
5	66.4	74.0	43.4	49.5	29.1	32.9	23.1	25.6	23.4	25.5			9.7	11.9
Median	14.4		3.7		2.5		2.1		1.6		0.4		0.7	

Tab. 4d. Beobachtetes (beob.) und relatives (rel.) Überleben für Patienten mit Gallenwegstumor nach TNM-Stadium im Zeitraum 2003-2020 (N=1 510).

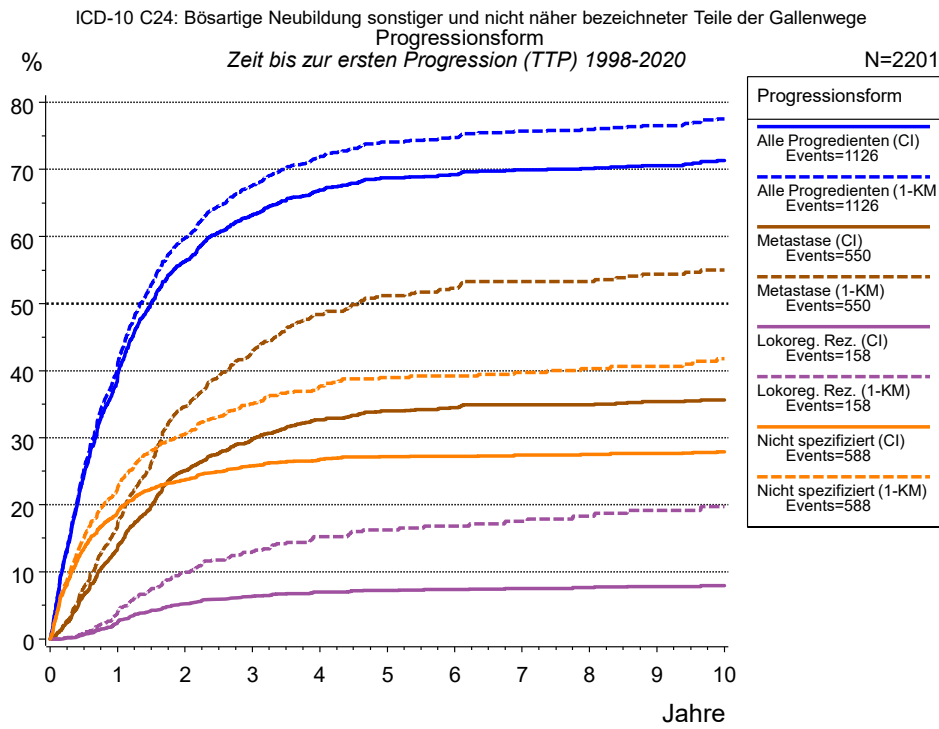


Abb. 5a. Zeit bis zum ersten Progressionsereignis für 2 201 Patienten mit Gallenwegstumor aus den Diagnosejahrgängen 1998 bis 2020 (bei soliden Tumoren nur M0) geschätzt als kumulative Inzidenzfunktion (CI, durchgezogene Linie) mit Tod als konkurrierendes Risiko und als umgekehrter Kaplan-Meier-Schätzer (1-KM, gestrichelte Linie). Die Häufigkeit der Ereignisse kann aufgrund von Untererfassung unterschätzt sein.

	Progressionsform						
	Alle Progredienten (CI)	Alle Progredienten (1-KM)	Metastase (CI)	Metastase (1-KM)	Lokoreg. Rez. (CI)	Lokoreg. Rez. (1-KM)	Nicht spezifiziert (CI)
N	1675	1675	1676	1676	2201	2201	2200
Events	1123	1123	548	548	156	156	587
konkurr.	191		731		1602		1182
Jahre	%	%	%	%	%	%	%
0	0.0	0.0	0.0	0.0	0.0	0.0	0.0
1	39.1	40.8	13.6	17.1	2.4	3.8	18.9
2	56.3	59.7	25.1	34.7	5.2	9.9	23.7
3	63.2	67.6	29.7	42.8	6.3	12.9	25.8
4	66.9	71.9	32.6	48.4	6.9	15.3	26.7
5	68.7	74.1	34.0	51.2	7.2	16.3	27.2
6	69.2	74.8	34.5	52.3	7.3	16.8	27.2
7	70.0	75.7	34.9	53.3	7.5	17.5	27.4
8	70.2	75.9	34.9	53.3	7.6	18.3	27.5
9	70.6	76.5	35.4	54.4	7.8	19.2	27.6
10	71.3	77.6	35.6	55.0	7.9	19.7	27.9

Progressionsform	
<i>Forts.</i>	Nicht
	spezifiziert (1-KM)
N	2200
Events	587
konkurr.	
Jahre	%
0	0.0
1	22.6
2	30.5
3	35.1
4	37.6
5	39.0
6	39.2
7	39.7
8	40.3
9	40.6
10	41.8

Tab. 5b. Zeit bis zur ersten Progression (CI) für Patienten mit Gallenwegstumor im Zeitraum 1998-2020 (N=2 201) mit gesamter Anzahl von Progressionsereignissen (Events) und von Todesfällen als konkurrierendes Risiko (konkurr.).

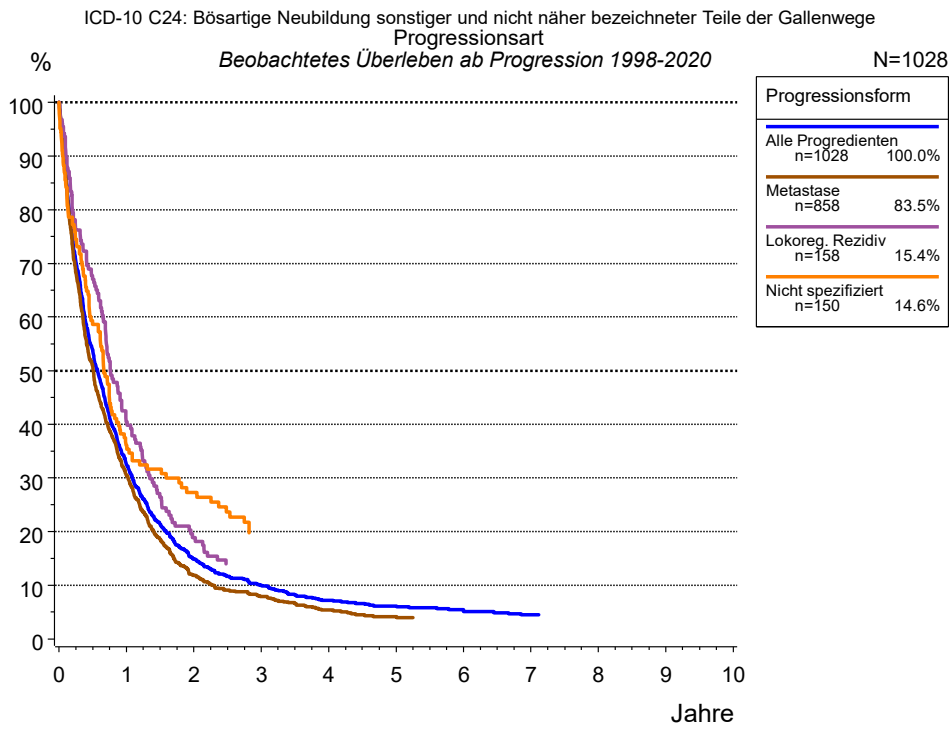


Abb. 5c. Beobachtetes Überleben ab erster Progression für 1 028 Patienten mit Gallenwegstumor aus den Diagnosejahrgängen 1998 bis 2020. Diese 1 028 Patienten, für die ein klinischer Hinweis auf ein Progressionsereignis im Krankheitsverlauf vorliegt, entsprechen 46,7 % der 2 201 ausgewerteten Personen (einschl. M1, n=526, 23,9 %). Nicht berücksichtigt sind 624 Patienten (28,4 %), bei denen die Progression dem Register erst mit der Todesbescheinigung bekannt wurde. Mehrere Progressionsformen bei einem Patienten sind möglich, die auch in zeitlichem Abstand auftreten können. Die nicht spezifizierte Progression wird nur gezählt, wenn sie die erste oder die einzige Progressionsform im Verlauf ist.

Die Dokumentation besitzt häufig nicht die sprachliche Schärfe, um bei soliden Tumoren Lokalrezidive, regionäre Lymphknotenrezidive und Metastasen als Ereignisse unterscheiden zu können. Häufig ist auch „nicht spezifiziert“ zu registrieren. „Alle Progredienten“ sind Patienten, bei denen mindestens ein Ereignis im Krankheitsverlauf bekannt ist (einschl. primärer M1-Befunde). Die Anzahl der tatsächlichen Progressionen wird dabei unterschätzt. Lokalrezidive oder Metastasen sind Ereignisse, deren Summe größer als 100 % ist, weil mehrere Ereignisse im Verlauf auftreten können, ein Patient also in mehreren Kurven berücksichtigt werden kann.

Jahre	Progressionsform			
	Alle Progredienten n=1028 %	Metastase n=858 %	Lokoreg. Rezidiv n=158 %	Nicht spezifiziert n=150 %
0	100.0	100.0	100.0	100.0
1	32.4	30.5	40.5	36.1
2	14.9	11.8	18.9	27.3
3	10.0	7.8		
4	7.2	5.4		
5	6.1	4.1		
6	5.2			
7	4.5			

Tab. 5d. Beobachtetes Überleben ab erster Progression für Patienten mit Gallenwegstumor im Zeitraum 1998-2020 (N=1 028).

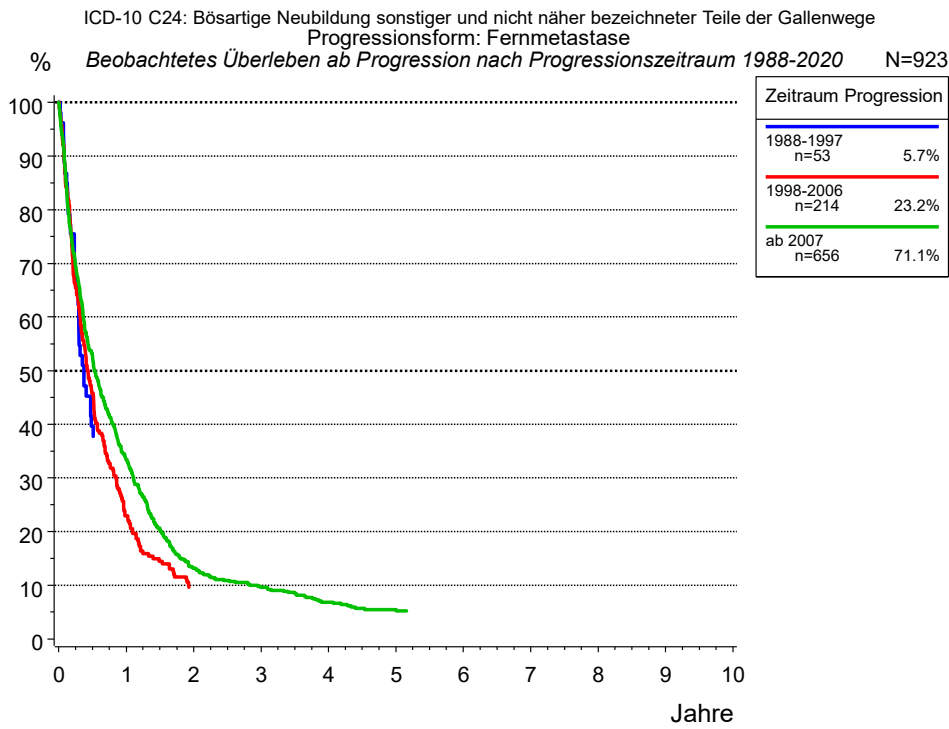


Abb. 5e. Beobachtetes Überleben ab erster Progression (Fernmetastase) für 923 Patienten mit Gallenwegstumor aus den Diagnosejahrgängen 1988 bis 2020 nach Zeitraum Progression.

Jahre	Zeitraum Progression		
	1988-1997 n=53 %	1998-2006 n=214 %	ab 2007 n=656 %
0	100.0	100.0	100.0
1		22.9	33.4
2			13.2
3			9.6
4			6.8
5			5.4

Tab. 5f. Beobachtetes Überleben ab erster Progression (Fernmetastase) für Patienten mit Gallenwegstumor im Zeitraum 1988-2020 nach Zeitraum Progression (N=923).

Abkürzungen

TRM	Tumorregister München	
NCI	National Cancer Institute, USA	
SEER	Surveillance, Epidemiology, and End Results, USA	
UICC	Union for International Cancer Control, Genf	
DCO	Death certificate only	Diagnose ausschließlich aus Todesbescheinigung bekannt
k.A.	Keine Angabe	
o.n.A.	Ohne nähere Angabe	
OS	Overall/Observed Survival	Gesamtüberleben/beobachtetes Überleben (Kaplan-Meier-Schätzer) Beginn: Erstdiagnose Ereignis: Tod (alle Ursachen)
RS	Relative Survival	Relatives Überleben, relativ zur „Normalbevölkerung“, Quotient aus beobachtetem und zu erwartendem Überleben (Ederer II-Methode), Schätzung für das tumorspezifische Überleben
AS	Assembled Survival	Zusammengesetzte Darstellung des beobachteten, erwarteten, relativen Überlebens
CS	Conditional Survival	Konditionales Survival Überlebenswahrscheinlichkeit unter der Bedingung, einen bestimmten Zeitraum überlebt zu haben
TTP	Time to Progression	Zeit bis erste Progression Beginn: Erstdiagnose Ereignis (Progression): erste(s) Lokal-, Lymphknotenrezidiv, Metastase oder unspezifische Progression
1-KM		1 minus Kaplan-Meier-Schätzer („umgekehrter“ Kaplan-Meier-Schätzer)
CI		Kumulative Inzidenz Tod als konkurrierendes Ereignis (nach Kalbfleisch und Prentice)
PPS	Post-Progression Survival	Überleben ab erster Progression (Kaplan-Meier-Schätzer) Beginn (Progression): erste(s) Lokal-, Lymphknotenrezidiv, Metastase oder unspezifische Progression Ereignis: Tod (alle Ursachen)

Empfohlene Zitierweise

Tumorregister München. Überleben ICD-10 C24: Gallenwegstumor [Internet]. 2021 [aktualisiert 03.01.2022].
Abrufbar von: https://www.tumorregister-muenchen.de/facts/surv/sC24__G-ICD-10-C24-Gallenwegstumor-Survival.pdf

Autorenrechte

Der Zugang zu den vom Tumorregister München im offenen Internet bereitgestellten Inhalten ist weltweit verfügbar und kostenfrei. Die Dokumente dürfen unter Benennung der Urheberschaft frei heruntergeladen, genutzt, kopiert, gedruckt oder verteilt werden.

Haftungsausschluss

Das Tumorregister München übernimmt keinerlei Gewähr für die Aktualität, Korrektheit, Vollständigkeit oder Qualität der im Internet bereitgestellten Inhalte.