

# Tumorregister München



- ▶ Inzidenz und Mortalität
- ▶ Auswahlmatrix
- ▶ Homepage
- ▶ English

## ICD-10 C34: Kleinzell. BC

### Survival

Diagnosejahr	1988-1997	1998-2020
Patienten	863	6 356
Erkrankungen	863	6 360
Fälle in Auswertung	794	5 213
Erstellungsdatum	03.01.2022	
Datenbankexport	20.12.2021	
Population	4,92 Mio.	



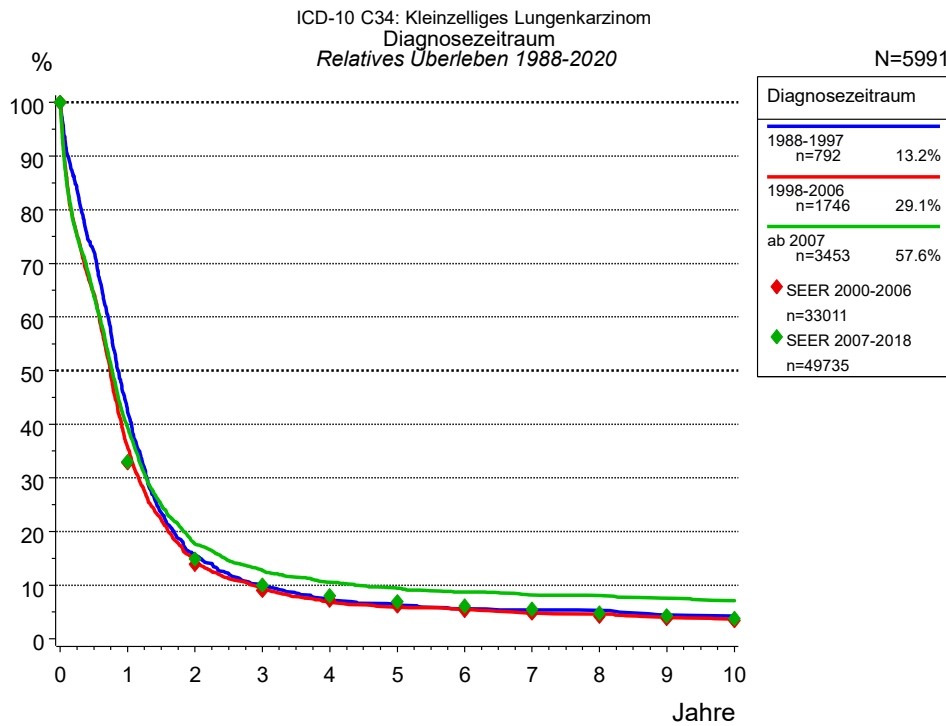
Tumorregister München  
Bayerisches Krebsregister - Regionalzentrum München  
am Klinikum Großhadern/IBE  
Marchioninstr. 15  
81377 München  
Deutschland

<https://www.tumorregister-muenchen.de>

[https://www.tumorregister-muenchen.de/facts/surv/sC34S\\_G-ICD-10-C34-Kleinzell.-BC-Survival.pdf](https://www.tumorregister-muenchen.de/facts/surv/sC34S_G-ICD-10-C34-Kleinzell.-BC-Survival.pdf)

## Index der Abbildungen und Tabellen

Abb./Tab.	Seite
1a Relatives Überleben nach Diagnosezeitraum (Grafik)	3
1b Überleben nach Diagnosezeitraum (Tabelle)	3
2a Überleben nach Geschlecht (Grafik)	4
2b Überleben nach Geschlecht (Tabelle)	4
3a Beobachtetes Überleben nach Altersgruppe (Grafik)	5
3b Relatives Überleben nach Altersgruppe (Grafik)	5
3c Überleben nach Altersgruppe (Tabelle)	6
4a Relatives Überleben nach UICC (Grafik)	7
4b Überleben nach UICC (Tabelle)	7
4e Relatives Überleben nach TNM-Kategorie (Grafik)	8
4f Überleben nach TNM-Kategorie (Tabelle)	8
4i Konditionales Überleben nach Tumorausbreitung (Grafik)	9
4j Konditionales Überleben nach Tumorausbreitung (Tabelle)	9
5a Zeit bis zur ersten Progression (CI) (Grafik)	10
5b Zeit bis zur ersten Progression (Tabelle)	10
5c Beobachtetes Überleben ab Progression (Grafik)	12
5d Beobachtetes Überleben ab Progression (Tabelle)	12
5e Beobachtetes Überleben ab Progression nach Zeitraum Progression (Grafik)	13
5f Beobachtetes Überleben ab Progression nach Zeitraum Progression (Tabelle)	13



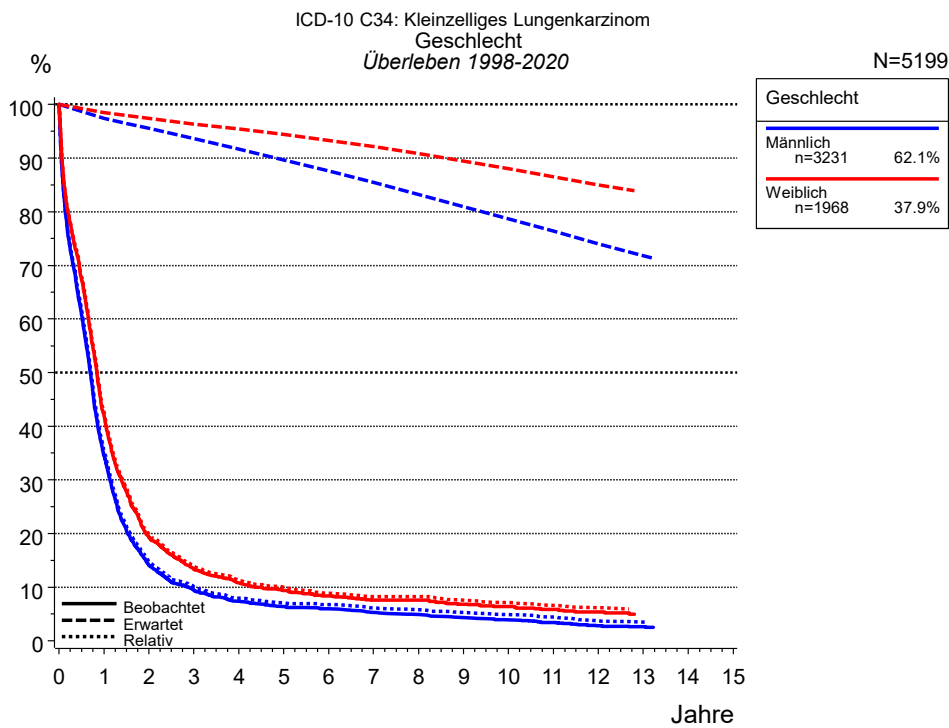
**Abb. 1a.** Relatives Überleben für Patienten mit Kleinzell. BC nach Diagnosezeitraum. In der Auswertung befinden sich 5 991 Patienten aus den Diagnosejahren 1988 bis 2020.

Die farbigen Symbole repräsentieren zum Vergleich die Survival-Ergebnisse des SEER-Programms (Surveillance, Epidemiology, and End Results) des National Cancer Institute (NCI) der USA, zusammengefasst für die Diagnosejahre 2000 bis 2018.

Eingeschlossen sind alle mit klinischen Daten registrierten Patienten, also keine DCO-Fälle. Die Daten ab 1998 haben mit dieser DCO-Einschränkung einen Bevölkerungsbezug. Die historischen Daten der vorausgehenden Perioden können stark selektiert sein, so dass univariate Vergleiche der dargestellten Zeitperioden nur mit Vorsicht zu interpretieren sind. Die verschiedenen Zeitperioden werden dennoch aufbereitet, um insbesondere den Langzeitverlauf des relativen Überlebens im Vergleich zu anderen Tumoren zugänglich zu machen.

Jahre	Diagnosezeitraum					
	1988-1997 n=792		1998-2006 n=1746		ab 2007 n=3453	
	beob. %	rel. %	beob. %	rel. %	beob. %	rel. %
0	100.0	100.0	100.0	100.0	100.0	100.0
1	41.7	42.4	35.0	35.8	38.7	39.5
2	15.1	15.6	14.2	14.7	17.0	17.7
3	9.5	10.1	8.8	9.3	12.1	12.7
4	6.9	7.4	6.4	6.9	9.8	10.5
5	5.8	6.3	5.4	5.9	8.7	9.4
6	5.0	5.6	4.9	5.5	7.9	8.7
7	4.7	5.4	4.3	4.8	7.2	8.1
8	4.6	5.3	4.0	4.6	7.0	8.0
9	3.8	4.5	3.5	4.0	6.4	7.5
10	3.6	4.3	3.1	3.7	5.9	7.1
Median	0.8		0.7		0.8	

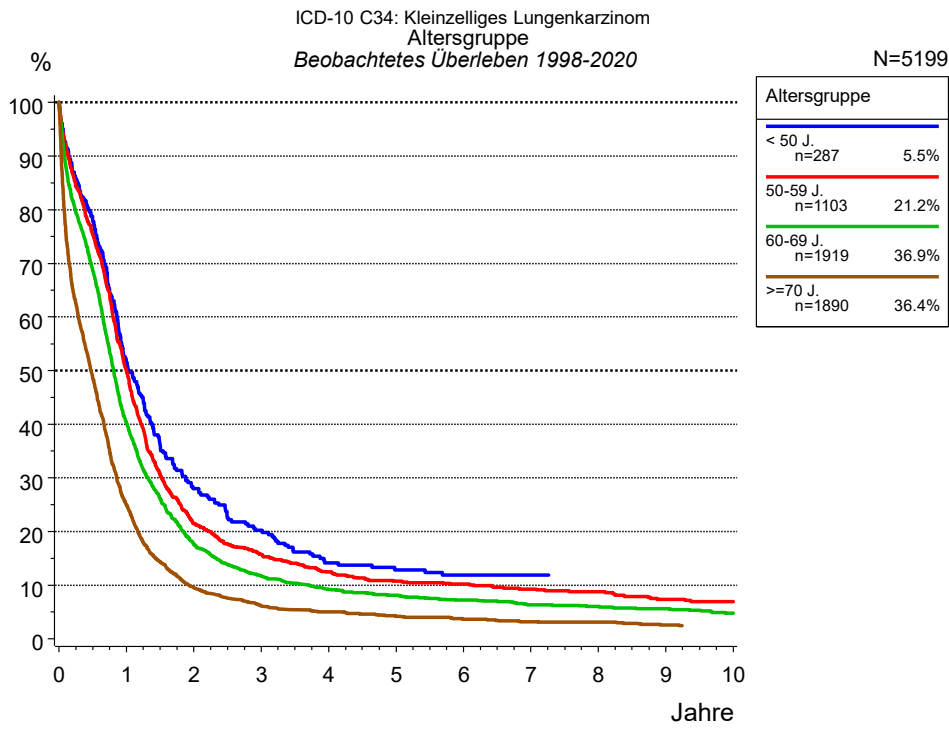
**Tab. 1b.** Beobachtetes (beob.) und relatives (rel.) Überleben für Patienten mit Kleinzell. BC nach Diagnosezeitraum im Zeitraum 1988-2020 (N=5 991).



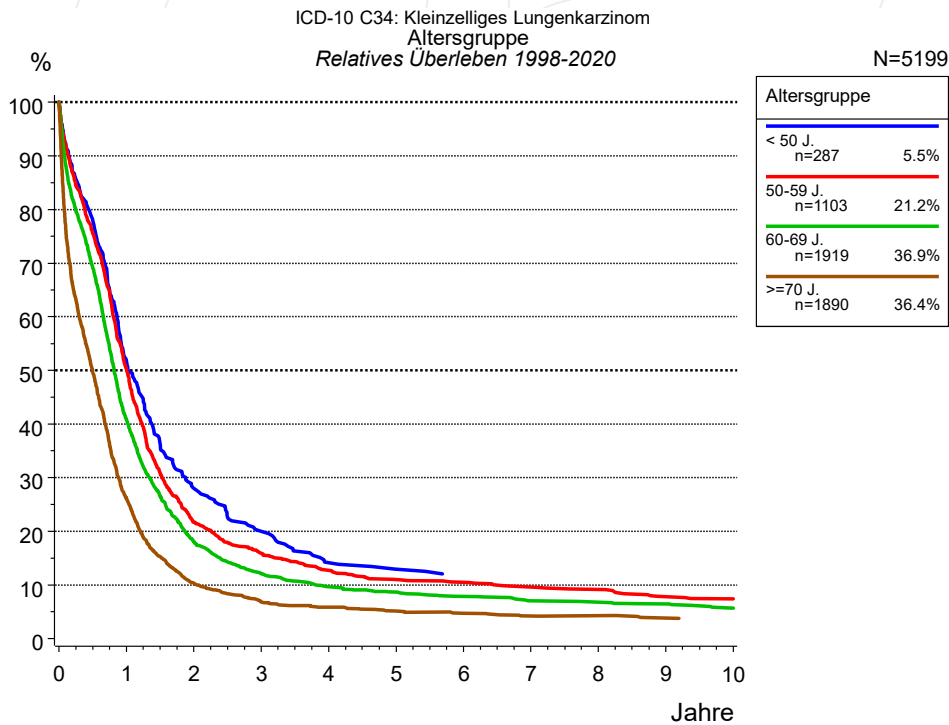
**Abb. 2a.** Beobachtetes, erwartetes und relatives Überleben für Patienten mit Kleinzell. BC nach Geschlecht. In der Auswertung befinden sich 5 199 Patienten aus den Diagnosejahrgängen 1998 bis 2020.

Jahre	Geschlecht			
	Männlich n=3231		Weiblich n=1968	
	beob. %	rel. %	beob. %	rel. %
0	100.0	100.0	100.0	100.0
1	34.6	35.5	42.0	42.6
2	14.1	14.7	19.3	19.8
3	9.5	10.1	13.4	13.9
4	7.3	8.0	10.8	11.3
5	6.3	7.1	9.4	9.9
6	5.9	6.7	8.3	8.9
7	5.2	6.1	7.6	8.2
8	4.9	5.8	7.6	8.2
9	4.3	5.3	6.8	7.6
10	3.9	4.9	6.4	7.1
11	3.4	4.4	5.8	6.6
12	2.8	3.7	5.4	6.1
13	2.6	3.5		
Median	0.7		0.8	

**Tab. 2b.** Beobachtetes (beob.) und relatives (rel.) Überleben für Patienten mit Kleinzell. BC nach Geschlecht im Zeitraum 1998-2020 (N=5 199).



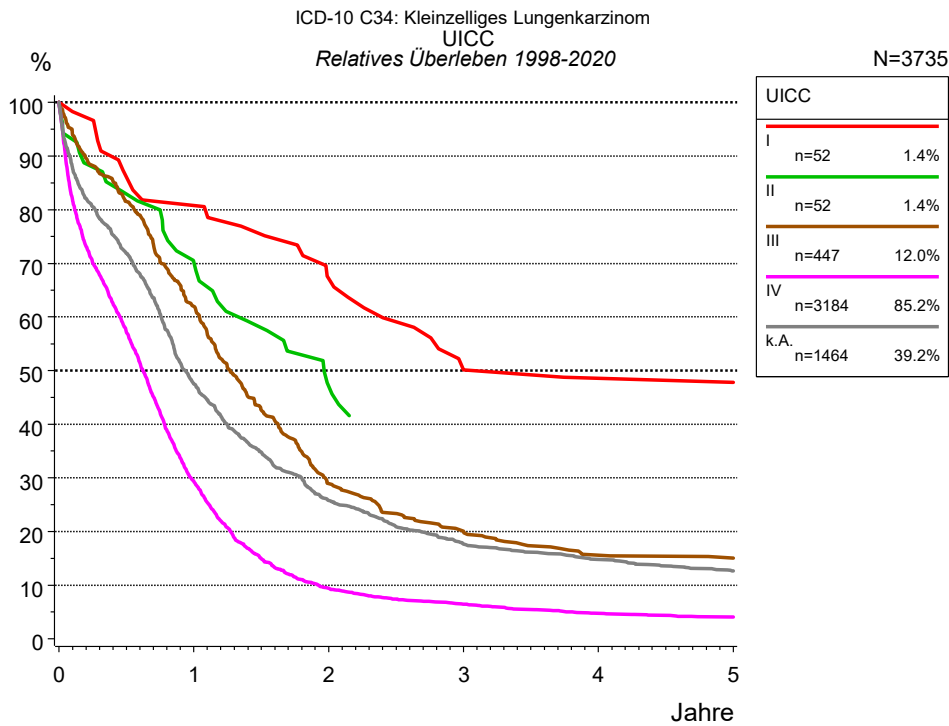
**Abb. 3a.** Beobachtetes Überleben für Patienten mit Kleinzell. BC nach Altersgruppe. In der Auswertung befinden sich 5 199 Patienten aus den Diagnosejahren 1998 bis 2020.



**Abb. 3b.** Relatives Überleben für Patienten mit Kleinzell. BC nach Altersgruppe. In der Auswertung befinden sich 5 199 Patienten aus den Diagnosejahren 1998 bis 2020.

Jahre	Altersgruppe							
	< 50 J. n=287		50-59 J. n=1103		60-69 J. n=1919		>=70 J. n=1890	
	beob. %	rel. %	beob. %	rel. %	beob. %	rel. %	beob. %	rel. %
0	100.0	100.0	100.0	100.0	100.0	100.0	100.0	100.0
1	51.5	51.6	50.0	50.2	40.3	40.8	25.1	26.1
2	28.0	28.0	21.5	21.7	17.6	18.1	9.6	10.3
3	20.2	20.0	15.8	16.0	11.7	12.1	6.1	6.8
4	14.1	14.2	12.5	12.7	9.2	9.7	5.0	5.8
5	12.8	13.0	10.7	11.0	8.1	8.6	4.2	5.1
6	11.9	12.0	10.2	10.5	7.2	7.8	3.7	4.7
7	11.9	11.9	9.3	9.6	6.3	7.0	3.2	4.2
8			8.8	9.2	6.0	6.8	3.1	4.3
9			7.3	7.8	5.6	6.4	2.6	3.8
10			6.9	7.4	4.8	5.7		
Median	1.0		1.0		0.8		0.5	

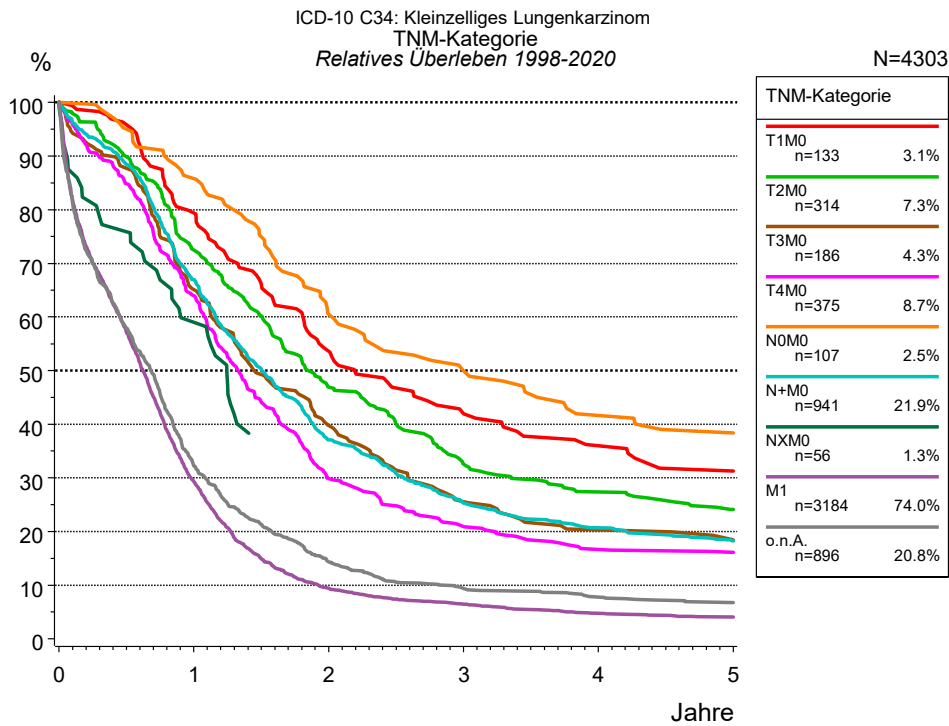
**Tab. 3c.** Beobachtetes (beob.) und relatives (rel.) Überleben für Patienten mit Kleinzell. BC nach Altersgruppe im Zeitraum 1998-2020 (N=5 199).



**Abb. 4a.** Relatives Überleben für Patienten mit Kleinzell. BC nach UICC. 4 477 von 5 199 Patienten aus den Diagnosejahrgängen 1998 bis 2020 besitzen Angaben zu diesem Merkmal, für 3 735 Personen wurde eine Klassifikation erstellt. Die graue Linie repräsentiert 1 464 Patienten ohne auswertbare Angaben zum Merkmal UICC (28,2 % von 5 199 Patienten, die übrigen Prozentangaben beziehen sich auf n=3 735).

Jahre	UICC									
	I n=52		II n=52		III n=447		IV n=3184		k.A. n=1464	
	beob. %	rel. %	beob. %	rel. %	beob. %	rel. %	beob. %	rel. %	beob. %	rel. %
0	100.0	100.0	100.0	100.0	100.0	100.0	100.0	100.0	100.0	100.0
1	80.8	80.8	69.2	70.2	61.0	62.0	28.8	29.4	46.4	47.5
2	65.0	67.2	45.9	47.0	28.1	28.9	9.1	9.4	24.8	25.8
3	49.2	50.2			19.4	20.1	6.1	6.5	16.7	17.6
4	45.3	48.6			14.9	15.6	4.4	4.7	13.8	14.8
5	45.3	47.8			14.3	15.0	3.8	4.1	11.6	12.6
Median	3.0		2.0		1.2		0.6		0.9	

**Tab. 4b.** Beobachtetes (beob.) und relatives (rel.) Überleben für Patienten mit Kleinzell. BC nach UICC im Zeitraum 1998-2020 (N=3 735).



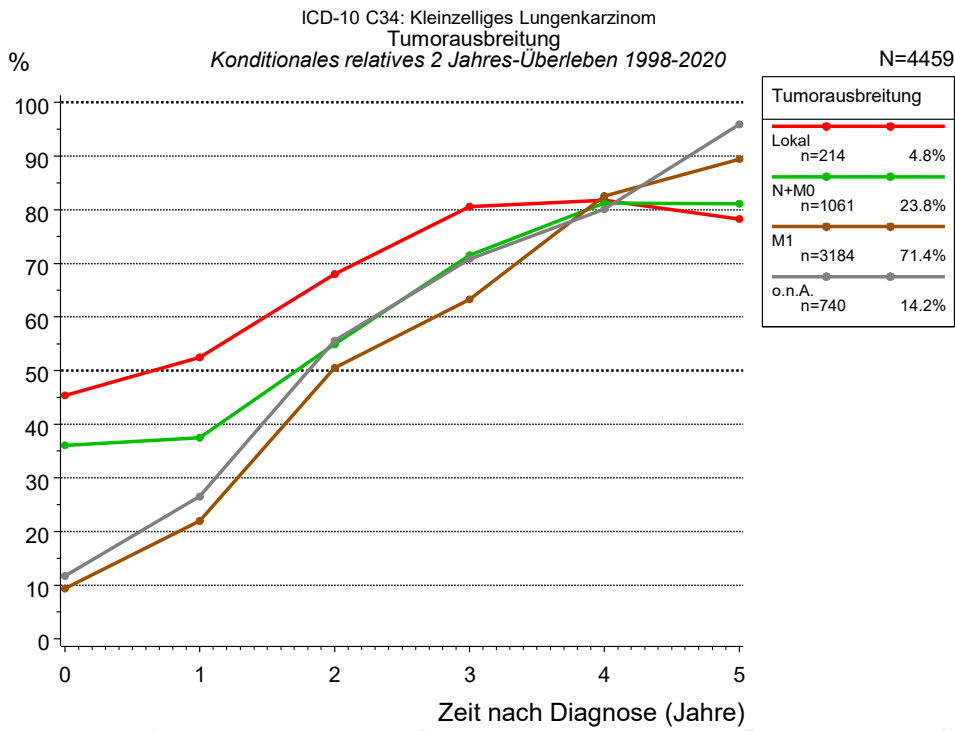
**Abb. 4e.** Relatives Überleben für Patienten mit Kleinzell. BC nach TNM-Kategorie. 4 477 von 5 199 Patienten aus den Diagnosejahrgängen 1998 bis 2020 besitzen Angaben zu diesem Merkmal, für 4 303 Personen wurde eine Klassifikation erstellt. Die Patienten können in mehreren Kategorien gezählt sein, daher ist die Summe der Prozentangaben größer als 100 %. Die graue Linie repräsentiert 896 Patienten ohne auswertbare Angaben zum Merkmal TNM-Kategorie (17,2 % von 5 199 Patienten, die übrigen Prozentangaben beziehen sich auf n=4 303).

Jahre	T1M0 n=133		T2M0 n=314		T3M0 n=186		T4M0 n=375		N0M0 n=107		N+M0 n=941		NXM0 n=56	
	beob. %	rel. %	beob. %	rel. %	beob. %	rel. %	beob. %	rel. %	beob. %	rel. %	beob. %	rel. %	beob. %	rel. %
0	100.0	100.0	100.0	100.0	100.0	100.0	100.0	100.0	100.0	100.0	100.0	100.0	100.0	100.0
1	78.5	79.4	71.5	72.5	64.3	65.1	63.1	64.0	84.9	85.8	65.9	66.9	58.9	59.0
2	52.4	53.6	45.4	46.9	38.6	39.8	29.1	29.9	58.4	60.6	36.0	37.1		
3	40.6	42.0	31.1	32.6	24.8	25.6	20.3	20.9	48.3	50.0	24.1	25.3		
4	33.8	36.0	25.8	27.4	19.3	20.3	15.9	16.6	39.0	41.6	19.5	20.7		
5	29.4	31.3	22.2	24.1	17.2	18.4	15.2	16.1	36.0	38.4	16.9	18.2		
Median	2.0		1.8		1.4		1.3		2.8		1.5		1.2	

Forts.	M1 n=3184		o.n.A. n=896	
	beob. %	rel. %	beob. %	rel. %
Jahre				
0	100.0	100.0	100.0	100.0
1	28.8	29.4	31.3	32.2
2	9.1	9.4	13.8	14.4
3	6.1	6.5	8.9	9.4
4	4.4	4.7	7.2	7.8
5	3.8	4.1	6.2	6.7
Median	0.6		0.7	

**Tab. 4f.** Beobachtetes (beob.) und relatives (rel.) Überleben für Patienten mit Kleinzell. BC nach TNM-Kategorie im Zeitraum 1998-2020 (N=4 303).



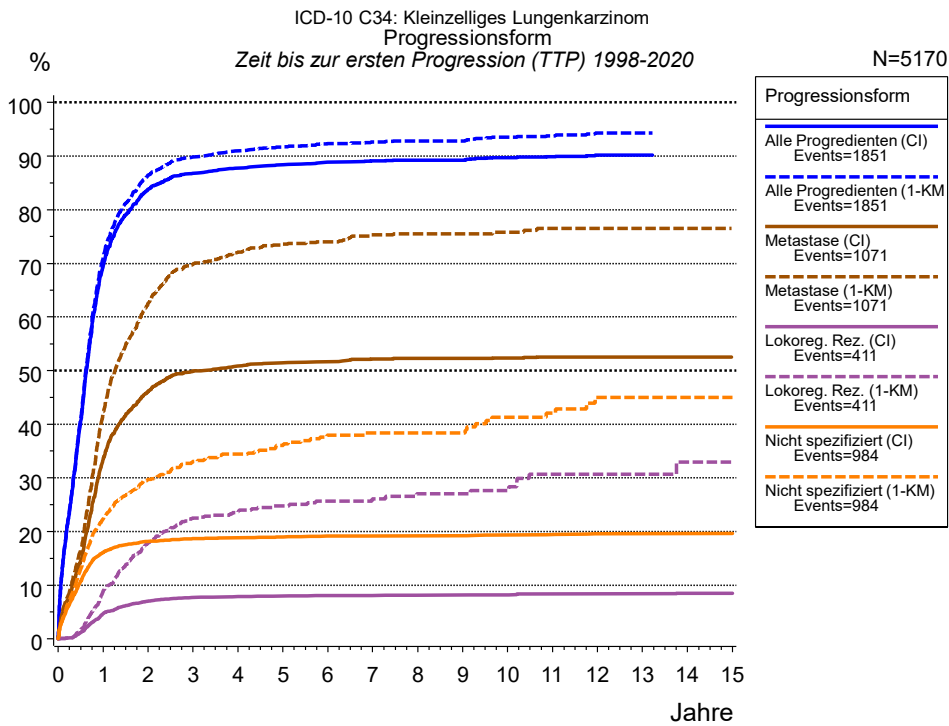


**Abb. 4i.** Konditionales relatives 2 Jahres-Überleben für Patienten mit Kleinzell. BC nach Tumorausbreitung. 4 477 von 5 199 Patienten aus den Diagnosejahrgängen 1998 bis 2020 besitzen Angaben zu diesem Merkmal, für 4 459 Personen wurde eine Klassifikation erstellt. Die graue Linie repräsentiert 740 Patienten ohne auswertbare Angaben zum Merkmal Tumorausbreitung (14,2 % von 5 199 Patienten, die übrigen Prozentangaben beziehen sich auf n=4 459).

Jahre	Tumorausbreitung							
	Lokal		N+M0		M1		o.n.A.	
	n	Kond. Surv. % 2 J.	n	Kond. Surv. % 2 J.	n	Kond. Surv. % 2 J.	n	Kond. Surv. % 2 J.
0	214	45.4	1061	36.1	3184	9.4	740	11.7
1	137	52.5	666	37.5	885	22.0	202	26.5
2	87	68.0	345	54.9	265	50.5	79	55.6
3	67	80.6	220	71.5	158	63.3	50	70.8
4	55	81.7	167	81.2	93	82.5	40	80.1
5	49	78.3	133	81.1	69	89.4	32	95.9

**Tab. 4j.** Konditionales Überleben für Patienten mit Kleinzell. BC nach Tumorausbreitung im Zeitraum 1998-2020 (N=4 459).

Das konditionale relative Überleben repräsentiert die Überlebenschance z.B. nach 2 oder 5 Jahren im Vergleich zur Normalbevölkerung (=100 %) unter der Bedingung, eine bestimmte Zeit nach Diagnose eines Tumors (x-Achse in Abb. 4g) überlebt zu haben. Damit wird eine Aussage möglich, wie sich das Risiko durch die Tumorerkrankung für ein bestimmtes Patientenkollektiv verringert. So beträgt beispielsweise für Patienten in der Untergruppe Tumorausbreitung=„Lokal“, die mindestens 3 Jahre nach Diagnose des Tumors am Leben sind, die konditionale relative 2 Jahres-Überlebensrate 80.6% (n=67).

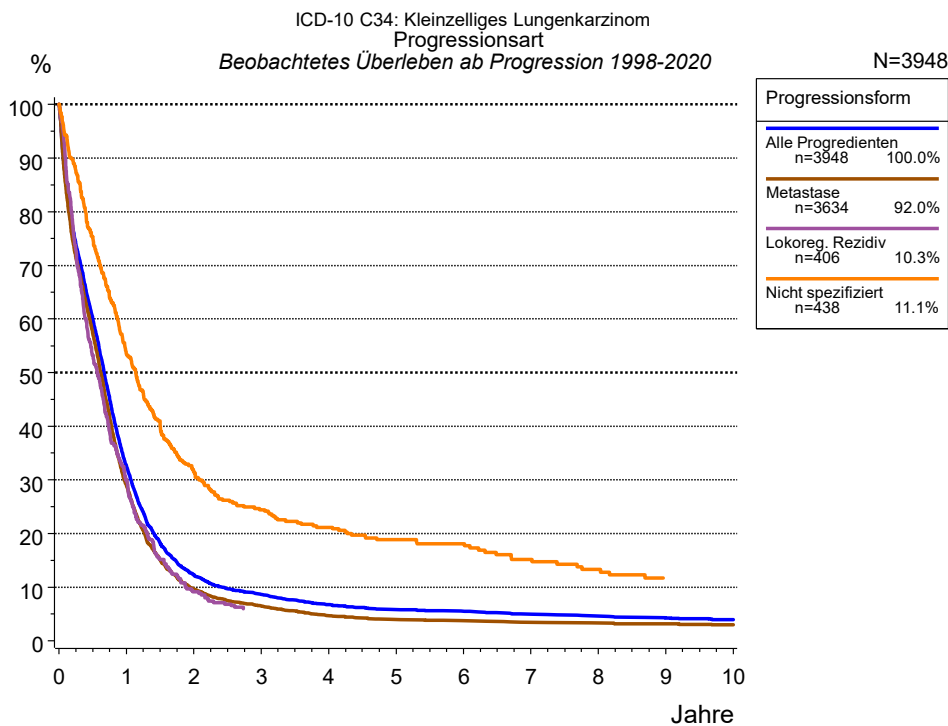


**Abb. 5a.** Zeit bis zum ersten Progressionsereignis für 5 170 Patienten mit Kleinzell. BC aus den Diagnosejahrgängen 1998 bis 2020 (bei soliden Tumoren nur M0) geschätzt als kumulative Inzidenzfunktion (CI, durchgezogene Linie) mit Tod als konkurrierendes Risiko und als umgekehrter Kaplan-Meier-Schätzer (1-KM, gestrichelte Linie). Die Häufigkeit der Ereignisse kann aufgrund von Untererfassung unterschätzt sein.

	Progressionsform						
	Alle Progredienten (CI)	Alle Progredienten (1-KM)	Metastase (CI)	Metastase (1-KM)	Lokoreg. Rez. (CI)	Lokoreg. Rez. (1-KM)	Nicht spezifiziert (CI)
N	2097	2097	2097	2097	5170	5170	5170
Events	1849	1849	1069	1069	410	410	984
konkurr.	125		841		4388		3856
Jahre	%	%	%	%	%	%	%
0	0.0	0.0	0.0	0.0	0.0	0.0	0.0
1	69.5	71.1	33.5	42.1	4.7	8.9	16.1
2	83.8	86.4	46.1	62.4	7.0	17.8	18.2
3	86.9	89.9	49.9	69.8	7.7	22.5	18.7
4	87.8	91.0	50.9	72.1	7.8	23.5	18.9
5	88.4	91.7	51.5	73.6	8.0	24.7	19.0
6	88.9	92.3	51.7	74.0	8.0	25.7	19.2
7	89.1	92.6	52.1	75.3	8.1	26.1	19.2
8	89.3	92.8	52.2	75.5	8.1	27.0	19.2
9	89.3	92.8	52.2	75.5	8.1	27.0	19.2
10	89.7	93.5	52.3	75.8	8.2	27.7	19.4
11	89.9	93.8	52.5	76.5	8.4	30.7	19.5
12	90.2	94.3	52.5	76.5	8.4	30.7	19.6
13	90.2	94.3	52.5	76.5	8.4	30.7	19.6
14			52.5	76.5	8.5	32.9	19.6
15			52.5	76.5	8.5	32.9	19.6

Progressionsform	
Forts.	Nicht
	spezifiziert (1-KM)
N	5170
Events	984
konkurr.	
Jahre	%
0	0.0
1	22.4
2	29.7
3	33.0
4	34.4
5	36.1
6	38.0
7	38.4
8	38.4
9	38.4
10	41.3
11	42.1
12	45.0
13	45.0
14	45.0
15	45.0

**Tab. 5b.** Zeit bis zur ersten Progression (CI) für Patienten mit Kleinzell. BC im Zeitraum 1998-2020 (N=5 170) mit gesamter Anzahl von Progressionsereignissen (Events) und von Todesfällen als konkurrierendes Risiko (konkurr.).

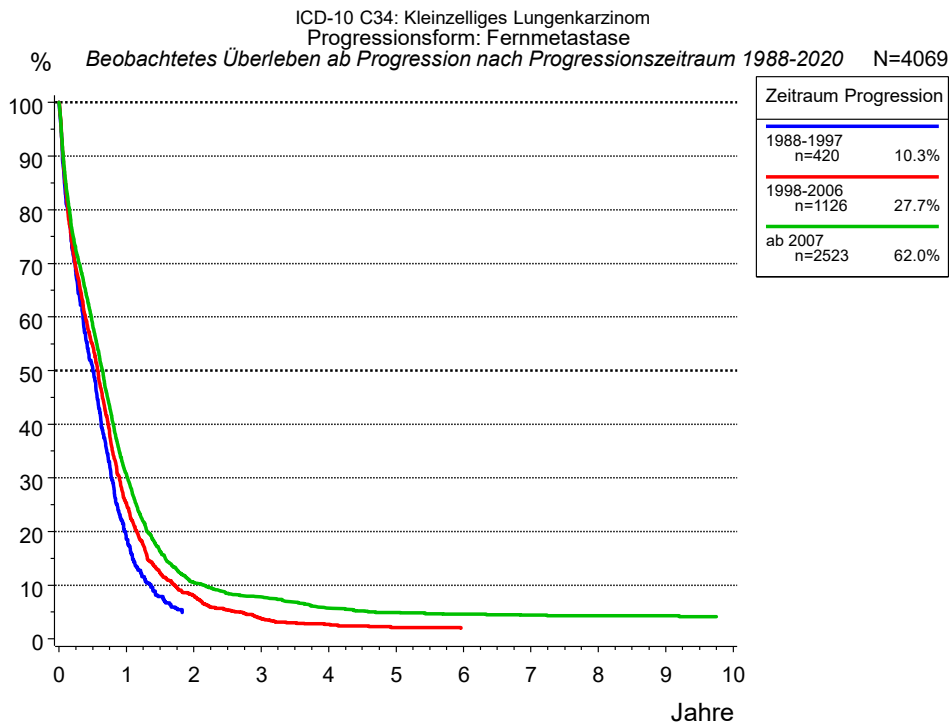


**Abb. 5c.** Beobachtetes Überleben ab erster Progression für 3 948 Patienten mit Kleinzell. BC aus den Diagnosejahrgängen 1998 bis 2020. Diese 3 948 Patienten, für die ein klinischer Hinweis auf ein Progressionsereignis im Krankheitsverlauf vorliegt, entsprechen 76,4 % der 5 170 ausgewerteten Personen (einschl. M1, n=3 073, 59,4 %). Nicht berücksichtigt sind 976 Patienten (18,9 %), bei denen die Progression dem Register erst mit der Todesbescheinigung bekannt wurde. Mehrere Progressionsformen bei einem Patienten sind möglich, die auch in zeitlichem Abstand auftreten können. Die nicht spezifizierte Progression wird nur gezählt, wenn sie die erste oder die einzige Progressionsform im Verlauf ist.

Die Dokumentation besitzt häufig nicht die sprachliche Schärfe, um bei soliden Tumoren Lokalrezidive, regionäre Lymphknotenrezidive und Metastasen als Ereignisse unterscheiden zu können. Häufig ist auch „nicht spezifiziert“ zu registrieren. „Alle Progredienten“ sind Patienten, bei denen mindestens ein Ereignis im Krankheitsverlauf bekannt ist (einschl. primärer M1-Befunde). Die Anzahl der tatsächlichen Progressionen wird dabei unterschätzt. Lokalrezidive oder Metastasen sind Ereignisse, deren Summe größer als 100 % ist, weil mehrere Ereignisse im Verlauf auftreten können, ein Patient also in mehreren Kurven berücksichtigt werden kann.

Jahre	Progressionsform			
	Alle Progredienten n=3948 %	Metastase n=3634 %	Lokoreg. Rezidiv n=406 %	Nicht spezifiziert n=438 %
0	100.0	100.0	100.0	100.0
1	32.6	29.1	29.9	53.7
2	12.3	9.7	9.1	31.4
3	8.6	6.5		24.4
4	6.7	4.7		21.2
5	5.8	4.0		18.8
6	5.5	3.7		18.1
7	4.9	3.4		15.2
8	4.6	3.3		13.3
9	4.3	3.2		
10	4.0	3.0		

**Tab. 5d.** Beobachtetes Überleben ab erster Progression für Patienten mit Kleinzell. BC im Zeitraum 1998-2020 (N=3 948).



**Abb. 5e.** Beobachtetes Überleben ab erster Progression (Fernmetastase) für 4 069 Patienten mit Kleinzell. BC aus den Diagnosejahrgängen 1988 bis 2020 nach Zeitraum Progression.

Jahre	Zeitraum Progression		
	1988-1997 n=420 %	1998-2006 n=1126 %	ab 2007 n=2523 %
0	100.0	100.0	100.0
1	18.7	25.2	30.7
2		8.0	10.5
3		3.8	7.7
4		2.7	5.7
5		2.1	4.9
6		2.0	4.6
7			4.4
8			4.3
9			4.3
10			4.1

**Tab. 5f.** Beobachtetes Überleben ab erster Progression (Fernmetastase) für Patienten mit Kleinzell. BC im Zeitraum 1988-2020 nach Zeitraum Progression (N=4 069).

**Abkürzungen**

TRM	Tumorregister München	
NCI	National Cancer Institute, USA	
SEER	Surveillance, Epidemiology, and End Results, USA	
UICC	Union for International Cancer Control, Genf	
DCO	Death certificate only	Diagnose ausschließlich aus Todesbescheinigung bekannt
k.A.	Keine Angabe	
o.n.A.	Ohne nähere Angabe	
OS	Overall/Observed Survival	Gesamtüberleben/beobachtetes Überleben (Kaplan-Meier-Schätzer) Beginn: Erstdiagnose Ereignis: Tod (alle Ursachen)
RS	Relative Survival	Relatives Überleben, relativ zur „Normalbevölkerung“, Quotient aus beobachtetem und zu erwartendem Überleben (Ederer II-Methode), Schätzung für das tumorspezifische Überleben
AS	Assembled Survival	Zusammengesetzte Darstellung des beobachteten, erwarteten, relativen Überlebens
CS	Conditional Survival	Konditionales Survival Überlebenswahrscheinlichkeit unter der Bedingung, einen bestimmten Zeitraum überlebt zu haben
TTP	Time to Progression	Zeit bis erste Progression Beginn: Erstdiagnose Ereignis (Progression): erste(s) Lokal-, Lymphknotenrezidiv, Metastase oder unspezifische Progression
1-KM		1 minus Kaplan-Meier-Schätzer („umgekehrter“ Kaplan-Meier-Schätzer)
CI		Kumulative Inzidenz Tod als konkurrierendes Ereignis (nach Kalbfleisch und Prentice)
PPS	Post-Progression Survival	Überleben ab erster Progression (Kaplan-Meier-Schätzer) Beginn (Progression): erste(s) Lokal-, Lymphknotenrezidiv, Metastase oder unspezifische Progression Ereignis: Tod (alle Ursachen)

**Empfohlene Zitierweise**

Tumorregister München. Überleben ICD-10 C34: Kleinzell. BC [Internet]. 2021 [aktualisiert 03.01.2022].  
Abrufbar von: [https://www.tumorregister-muenchen.de/facts/surv/sC34S\\_G-ICD-10-C34-Kleinzell.-BC-Survival.pdf](https://www.tumorregister-muenchen.de/facts/surv/sC34S_G-ICD-10-C34-Kleinzell.-BC-Survival.pdf)

**Autorenrechte**

Der Zugang zu den vom Tumorregister München im offenen Internet bereitgestellten Inhalten ist weltweit verfügbar und kostenfrei. Die Dokumente dürfen unter Benennung der Urheberschaft frei heruntergeladen, genutzt, kopiert, gedruckt oder verteilt werden.

**Haftungsausschluss**

Das Tumorregister München übernimmt keinerlei Gewähr für die Aktualität, Korrektheit, Vollständigkeit oder Qualität der im Internet bereitgestellten Inhalte.