

Tumorregister München



- ▶ Inzidenz und Mortalität
- ▶ Auswahlmatrix
- ▶ Homepage
- ▶ English

ICD-10 C50: Mammakarzinom (Frauen)

Survival

Diagnosejahr	1988-1997	1998-2018
Patienten	11 919	66 147
Erkrankungen	12 402	69 413
Fälle in Auswertung	10 637	53 378
Erstellungsdatum	10.01.2020	
Datenbankexport	31.12.2019	
Population (Frauen)	2,46 Mio.	



Tumorregister München
Bayerisches Krebsregister - Regionalzentrum München
am Klinikum Großhadern/IBE
Marchioninistr. 15
81377 München
Deutschland

<https://www.tumorregister-muenchen.de>

https://www.tumorregister-muenchen.de/facts/surv/sC50f_G-ICD-10-C50-Mammakarzinom-Frauen-Survival.pdf

Index der Abbildungen und Tabellen

Abb./Tab.		Seite
1a	Relatives Überleben nach Diagnosezeitraum (Grafik)	3
1b	Überleben nach Diagnosezeitraum (Tabelle)	3
1c	Relatives Überleben nach Diagnosejahr (Grafik)	4
1d	Überleben nach Diagnosejahr (Tabelle)	4
2a	Überleben für das Gesamtkollektiv (Grafik)	6
2b	Überleben für das Gesamtkollektiv (Tabelle)	6
3a	Beobachtetes Überleben nach Altersgruppe (Grafik)	7
3b	Relatives Überleben nach Altersgruppe (Grafik)	7
3c	Überleben nach Altersgruppe (Tabelle)	8
4a	Relatives Überleben nach pTNM ab 1988 (Grafik)	9
4b	Überleben nach pTNM ab 1988 (Tabelle)	9
4c	Relatives Überleben nach pTNM ab 1998 (Grafik)	11
4d	Überleben nach pTNM ab 1998 (Tabelle)	11
4e	Konditionales Überleben nach Tumorausbreitung (Grafik)	13
4f	Konditionales Überleben nach Tumorausbreitung (Tabelle)	13
5a	Zeit bis zur ersten Progression (CI) (Grafik)	14
5b	Zeit bis zur ersten Progression (Tabelle)	14
5c	Beobachtetes Überleben ab Progression (Grafik)	16
5d	Beobachtetes Überleben ab Progression (Tabelle)	16
5e	Beobachtetes Überleben ab Progression nach Zeitraum Progression (Grafik)	17
5f	Beobachtetes Überleben ab Progression nach Zeitraum Progression (Tabelle)	17

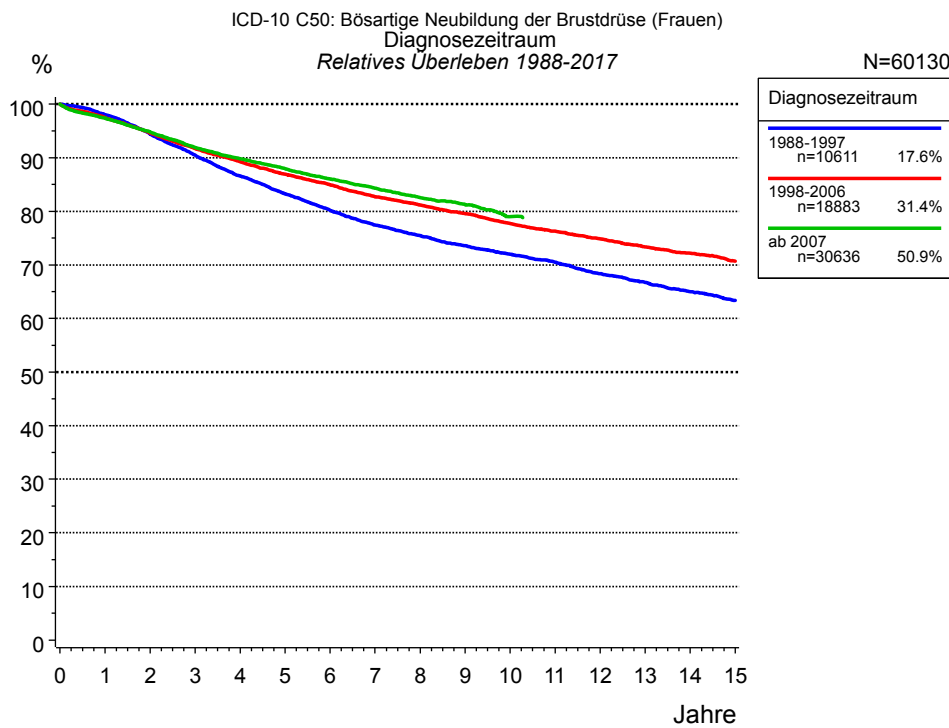


Abb. 1a. Relatives Überleben für Patienten mit Mammakarzinom (Frauen) nach Diagnosezeitraum. In der Auswertung befinden sich 60 130 Patienten aus den Diagnosejahrgängen 1988 bis 2017.

Eingeschlossen sind alle mit klinischen Daten registrierten Patienten, also keine DCO-Fälle. Die Daten ab 1998 haben mit dieser DCO-Einschränkung einen Bevölkerungsbezug. Die historischen Daten der vorausgehenden Perioden können stark selektiert sein, so dass univariate Vergleiche der dargestellten Zeitperioden nur mit Vorsicht zu interpretieren sind. Die verschiedenen Zeitperioden werden dennoch aufbereitet, um insbesondere den Langzeitverlauf des relativen Überlebens im Vergleich zu anderen Tumoren zugänglich zu machen.

Jahre	Diagnosezeitraum					
	1988-1997 n=10611		1998-2006 n=18883		ab 2007 n=30636	
	beob. %	rel. %	beob. %	rel. %	beob. %	rel. %
0	100.0	100.0	100.0	100.0	100.0	100.0
1	96.4	98.0	95.8	97.5	95.7	97.4
2	91.4	94.5	91.4	94.6	91.7	94.8
3	86.1	90.4	87.2	91.7	87.6	91.9
4	81.0	86.5	83.5	89.3	84.2	89.8
5	76.7	83.2	80.0	86.9	81.2	88.0
6	72.6	80.2	76.9	84.9	78.2	86.0
7	69.0	77.4	73.7	82.7	75.4	84.3
8	66.1	75.5	71.2	81.2	72.6	82.5
9	63.4	73.6	68.6	79.5	70.3	81.3
10	61.0	72.0	65.9	77.7	67.1	79.0
11	58.7	70.5	63.5	76.3		
12	55.9	68.4	61.2	74.8		
13	53.6	66.7	58.9	73.3		
14	51.3	65.0	56.8	72.2		
15	49.0	63.4	54.6	70.7		

Tab. 1b. Beobachtetes (beob.) und relatives (rel.) Überleben für Patienten mit Mammakarzinom (Frauen) nach Diagnosezeitraum im Zeitraum 1988-2017 (N=60 130).

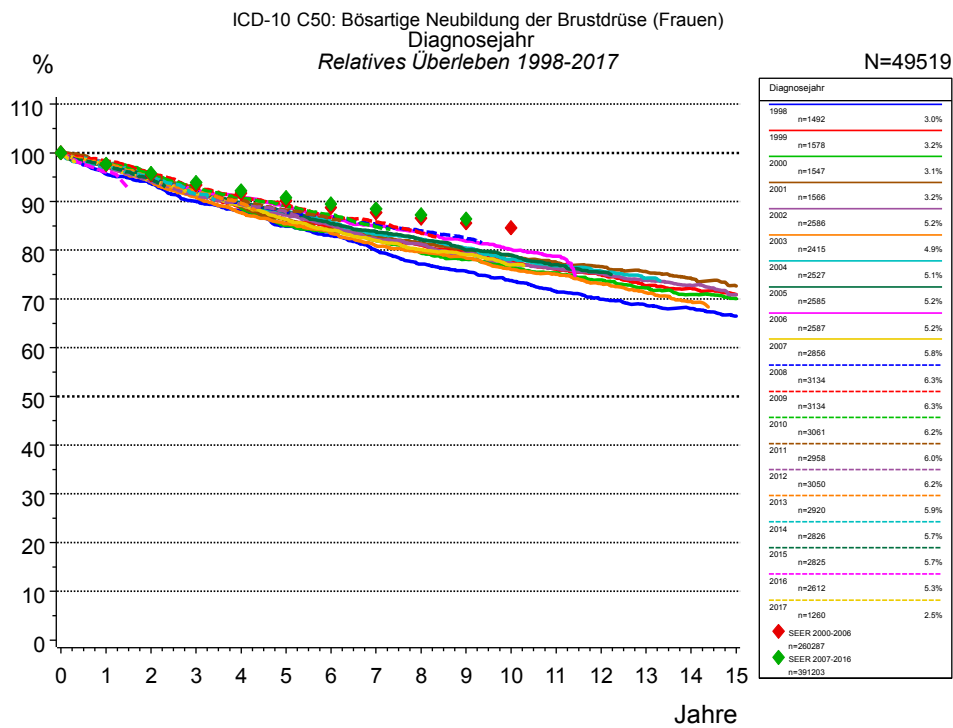


Abb. 1c. Relatives Überleben für Patienten mit Mammakarzinom (Frauen) nach Diagnosejahr. In der Auswertung befinden sich 49 519 Patienten aus den Diagnosejahrgängen 1998 bis 2017.

Die farbigen Symbole repräsentieren zum Vergleich die Survival-Ergebnisse des SEER-Programms (Surveillance, Epidemiology, and End Results) des National Cancer Institute (NCI) der USA, zusammengefasst für die Diagnosejahrgänge 2000 bis 2016.

Jahre	Diagnosejahr													
	1998 n=1492		1999 n=1578		2000 n=1547		2001 n=1566		2002 n=2586		2003 n=2415		2004 n=2527	
	beob. %	rel. %	beob. %	rel. %	beob. %	rel. %	beob. %	rel. %	beob. %	rel. %	beob. %	rel. %	beob. %	rel. %
0	100.0	100.0	100.0	100.0	100.0	100.0	100.0	100.0	100.0	100.0	100.0	100.0	100.0	100.0
1	93.9	95.7	95.7	97.4	96.2	97.9	96.3	97.8	96.4	98.1	95.7	97.4	96.0	97.7
2	90.5	93.7	91.3	94.5	92.4	95.7	91.7	94.6	91.5	94.8	90.8	94.0	91.7	94.9
3	85.6	90.1	87.3	91.9	87.6	92.4	88.1	92.3	87.0	91.7	86.3	90.9	87.2	91.6
4	82.2	88.0	82.9	88.7	82.9	88.8	83.8	89.1	83.4	89.3	81.9	87.7	84.2	89.9
5	78.1	84.9	79.3	86.3	78.0	85.1	80.0	86.2	80.1	87.2	78.5	85.5	81.1	87.9
6	75.1	83.0	76.6	84.8	75.6	83.8	77.1	84.3	77.0	85.2	75.4	83.5	77.9	85.8
7	71.1	79.9	73.7	82.8	72.7	82.0	74.7	82.8	73.2	82.3	71.9	80.9	74.5	83.2
8	67.6	77.2	71.1	81.1	69.4	79.5	72.3	81.4	71.0	81.2	69.5	79.6	72.5	82.4
9	65.3	75.7	68.8	79.8	67.1	78.1	70.2	80.2	68.1	79.4	67.3	78.4	69.6	80.4
10	62.5	73.8	66.1	77.9	64.6	76.5	68.0	78.9	65.2	77.4	64.1	76.1	66.5	78.1
11	59.6	71.5	63.4	76.1	62.6	75.4	65.7	77.5	63.2	76.3	62.1	75.1	64.3	76.8
12	57.2	69.9	61.4	75.0	60.3	73.9	63.8	76.6	61.1	75.2	59.3	73.1	62.3	75.7
13	55.2	68.7	58.4	72.7	57.9	72.3	61.9	75.7	58.8	73.8	56.7	71.3	60.0	74.3
14	53.7	68.0	57.0	72.2	55.8	70.9	59.7	74.2	56.8	72.8	54.2	69.5		
15	51.5	66.5	54.9	70.9	54.2	70.0	57.4	72.7	54.1	70.8				

Forts.	Diagnosejahr													
	2005 n=2585		2006 n=2587		2007 n=2856		2008 n=3134		2009 n=3134		2010 n=3061		2011 n=2958	
Jahre	beob. %	rel. %	beob. %	rel. %	beob. %	rel. %	beob. %	rel. %	beob. %	rel. %	beob. %	rel. %	beob. %	rel. %
0	100.0	100.0	100.0	100.0	100.0	100.0	100.0	100.0	100.0	100.0	100.0	100.0	100.0	100.0
1	95.7	97.4	95.7	97.2	95.7	97.4	95.7	97.3	96.9	98.4	95.9	97.5	95.6	97.2
2	91.6	94.8	91.3	94.2	91.2	94.4	91.8	94.8	92.9	95.8	92.4	95.5	91.6	94.8
3	87.5	92.0	88.1	92.3	87.1	91.6	87.8	92.1	88.6	92.8	88.4	92.8	87.6	92.0
4	83.8	89.6	85.6	91.1	83.4	89.2	84.3	89.7	85.4	90.8	84.9	90.5	84.6	90.3
5	80.8	87.8	82.3	89.1	79.4	86.3	81.5	88.1	82.7	89.4	82.3	89.2	81.4	88.2
6	77.4	85.5	79.0	86.8	76.2	84.1	79.1	86.8	79.1	86.7	79.3	87.3	78.6	86.5
7	74.7	83.8	76.1	85.0	73.1	82.0	76.5	85.3	77.0	85.8	75.9	84.8		
8	72.0	82.1	73.7	83.7	70.2	80.2	74.0	84.0	73.7	83.5				
9	68.9	80.0	70.8	81.9	68.1	79.1	71.6	82.6						
10	66.8	79.0	68.2	80.2	65.2	77.0								
11	64.0	77.0	65.7	78.8										
12	61.5	75.5												

Forts.	Diagnosejahr											
	2012 n=3050		2013 n=2920		2014 n=2826		2015 n=2825		2016 n=2612		2017 n=1260	
Jahre	beob. %	rel. %	beob. %	rel. %	beob. %	rel. %	beob. %	rel. %	beob. %	rel. %	beob. %	rel. %
0	100.0	100.0	100.0	100.0	100.0	100.0	100.0	100.0	100.0	100.0	100.0	100.0
1	95.4	97.1	96.1	97.8	95.4	97.0	95.9	97.5	94.5	96.1		
2	91.0	94.1	91.9	95.0	91.9	95.1	91.8	94.7				
3	87.0	91.5	87.7	92.0	87.1	91.5						
4	83.8	89.4	84.2	89.6								
5	81.1	87.8										

Tab. 1d. Beobachtetes (beob.) und relatives (rel.) Überleben für Patienten mit Mammakarzinom (Frauen) nach Diagnosejahr im Zeitraum 1998-2017 (N=49 519).

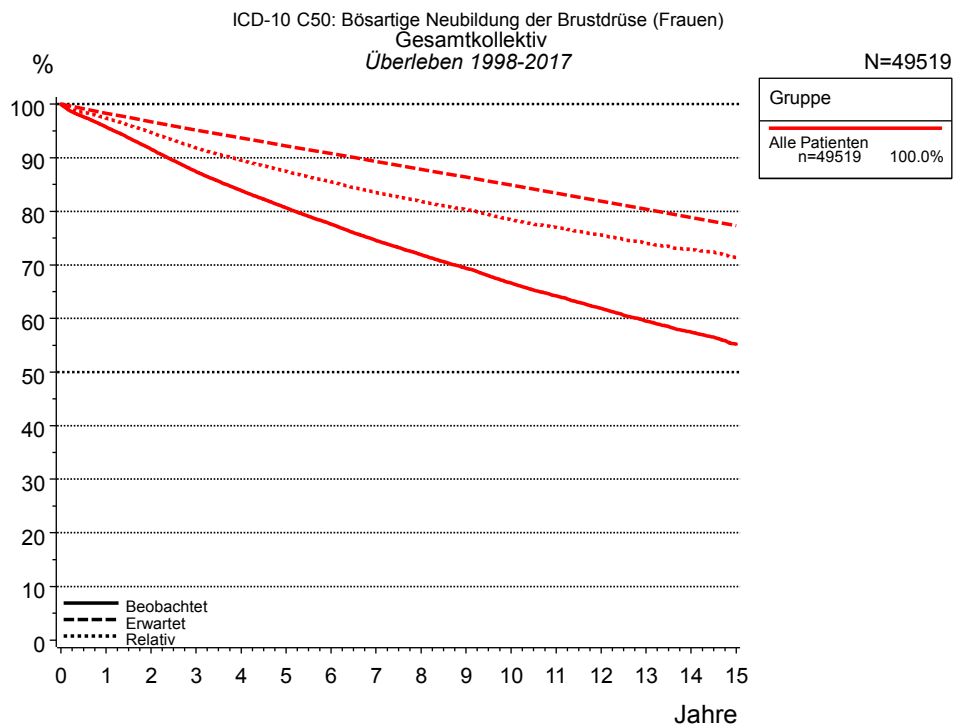


Abb. 2a. Beobachtetes, erwartetes und relatives Überleben für das Gesamtkollektiv mit Mammakarzinom (Frauen). In der Auswertung befinden sich 49 519 Patienten aus den Diagnosejahren 1998 bis 2017.

Gruppe		
Alle Patienten n=49519		
Jahre	beob. %	rel. %
0	100.0	100.0
1	95.7	97.4
2	91.6	94.7
3	87.4	91.8
4	83.9	89.5
5	80.6	87.5
6	77.6	85.5
7	74.5	83.5
8	71.9	81.9
9	69.4	80.3
10	66.6	78.4
11	64.2	77.0
12	61.9	75.6
13	59.5	74.0
14	57.5	72.9
15	55.2	71.4

Tab. 2b. Beobachtetes (beob.) und relatives (rel.) Überleben für das Gesamtkollektiv mit Mammakarzinom (Frauen) im Zeitraum 1998-2017 (N=49 519).

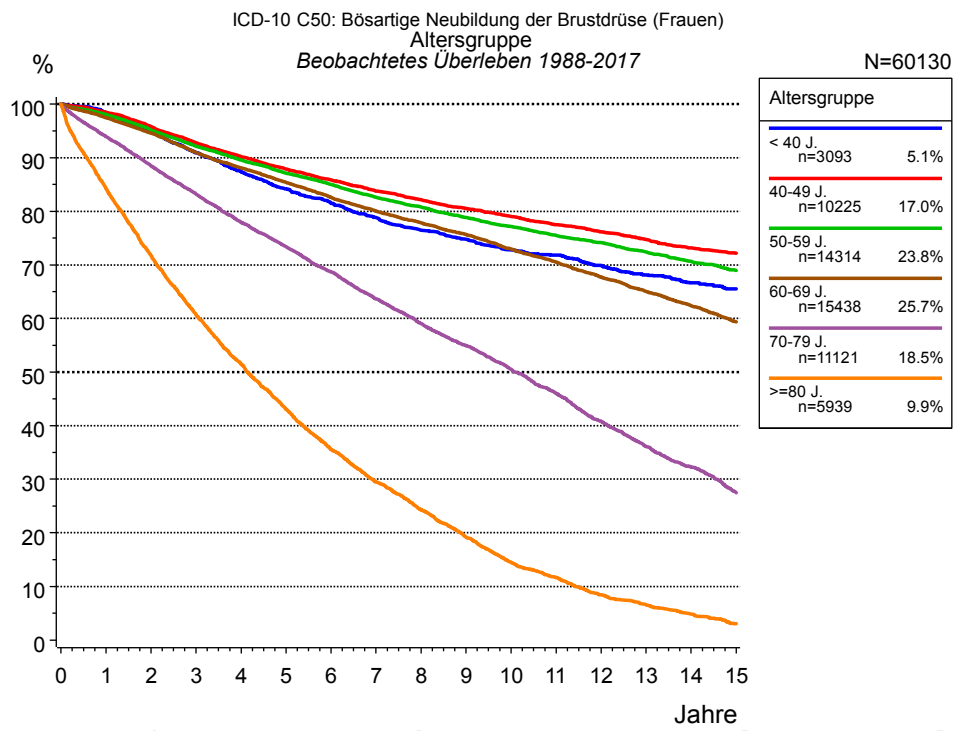


Abb. 3a. Beobachtetes Überleben für Patienten mit Mammakarzinom (Frauen) nach Altersgruppe. In der Auswertung befinden sich 60 130 Patienten aus den Diagnosejahren 1988 bis 2017.

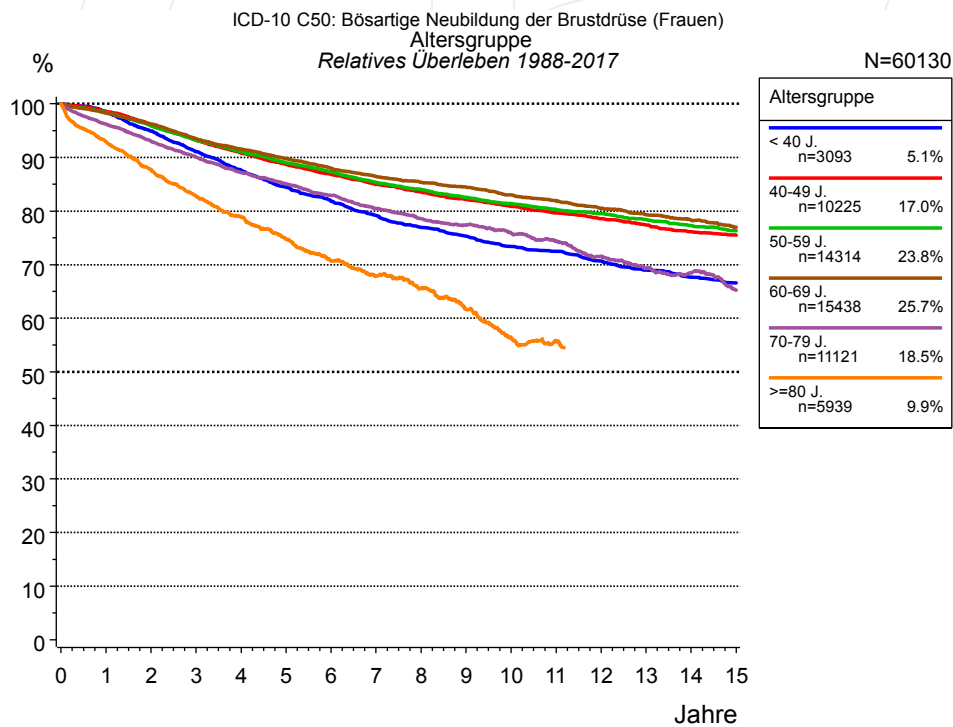


Abb. 3b. Relatives Überleben für Patienten mit Mammakarzinom (Frauen) nach Altersgruppe. In der Auswertung befinden sich 60 130 Patienten aus den Diagnosejahren 1988 bis 2017.

Jahre	Altersgruppe											
	< 40 J. n=3093		40-49 J. n=10225		50-59 J. n=14314		60-69 J. n=15438		70-79 J. n=11121		>=80 J. n=5939	
	beob. %	rel. %	beob. %	rel. %	beob. %	rel. %	beob. %	rel. %	beob. %	rel. %	beob. %	rel. %
0	100.0	100.0	100.0	100.0	100.0	100.0	100.0	100.0	100.0	100.0	100.0	100.0
1	98.4	98.4	98.5	98.6	98.0	98.4	97.4	98.2	94.0	96.2	84.3	93.0
2	94.8	94.9	95.8	96.1	95.2	95.9	94.6	96.2	88.5	93.0	71.8	87.7
3	90.9	91.1	92.8	93.2	92.1	93.2	91.0	93.5	83.2	90.0	60.8	82.8
4	87.4	87.6	90.2	90.8	89.6	91.1	88.1	91.5	77.9	87.1	51.5	78.8
5	84.2	84.4	87.9	88.7	87.1	89.0	85.4	89.8	73.4	85.1	43.0	74.7
6	81.5	81.8	85.8	86.8	85.0	87.3	82.6	88.0	68.7	82.9	35.6	70.7
7	78.8	79.2	83.8	85.0	82.6	85.4	80.0	86.5	63.6	80.4	29.5	67.8
8	76.5	76.9	82.1	83.6	80.8	84.0	77.8	85.4	59.1	78.6	24.3	65.6
9	74.8	75.3	80.5	82.2	78.8	82.5	75.6	84.4	55.0	77.4	19.2	61.7
10	72.8	73.4	79.0	80.9	77.2	81.4	73.0	83.0	50.5	75.9	14.5	56.4
11	71.8	72.5	77.5	79.6	75.5	80.3	70.5	81.9	46.0	74.4	11.6	55.6
12	69.9	70.7	76.1	78.5	74.1	79.5	67.7	80.5	40.8	71.5	8.4	50.4
13	68.1	69.0	74.7	77.4	72.4	78.4	65.0	79.3	36.1	69.3	6.6	50.3
14	66.6	67.7	73.2	76.2	70.6	77.3	62.4	78.3	32.3	68.5	4.9	48.8
15	65.5	66.6	72.1	75.5	69.0	76.3	59.4	77.0	27.5	65.2	3.1	41.2

Tab. 3c. Beobachtetes (beob.) und relatives (rel.) Überleben für Patienten mit Mammakarzinom (Frauen) nach Altersgruppe im Zeitraum 1988-2017 (N=60 130).

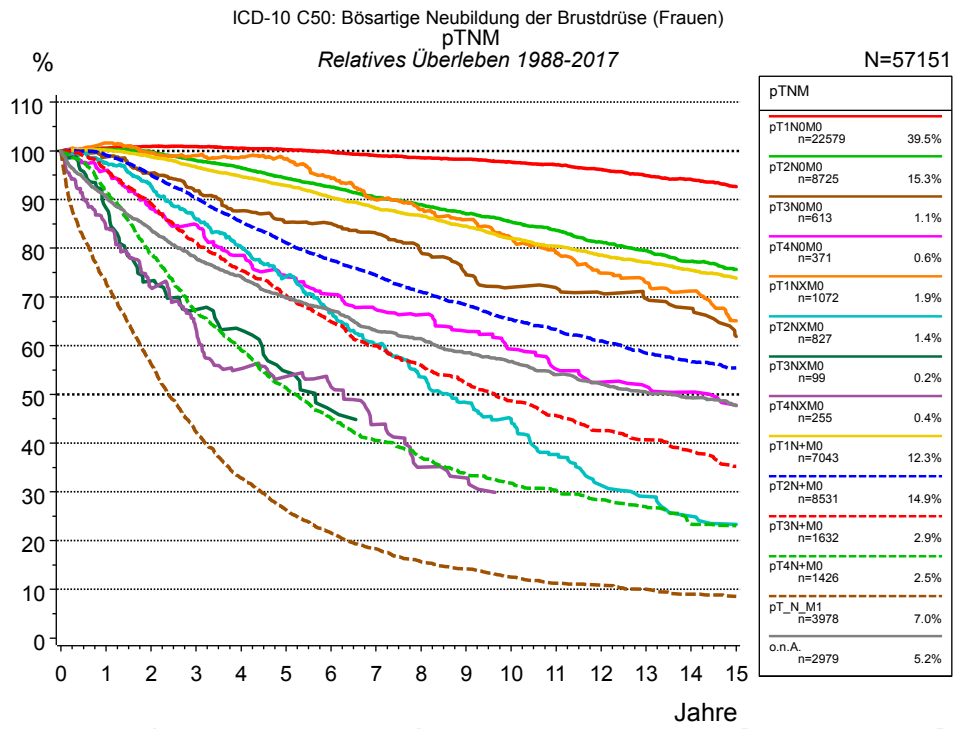


Abb. 4a. Relatives Überleben für Patienten mit Mammakarzinom (Frauen) nach pTNM. 58 547 von 60 130 Patienten aus den Diagnosejahrgängen 1988 bis 2017 besitzen Angaben zu diesem Merkmal, für 57 151 Personen wurde eine Klassifikation erstellt. Die graue Linie repräsentiert 2 979 Patienten ohne auswertbare Angaben zum Merkmal pTNM (5,0 % von 60 130 Patienten, die übrigen Prozentangaben beziehen sich auf n=57 151).

Jahre	pT1N0M0 n=22579		pT2N0M0 n=8725		pT3N0M0 n=613		pT4N0M0 n=371		pT1NXM0 n=1072		pT2NXM0 n=827		pT3NXM0 n=99	
	beob. %	rel. %	beob. %	rel. %	beob. %	rel. %	beob. %	rel. %	beob. %	rel. %	beob. %	rel. %	beob. %	rel. %
0	100.0	100.0	100.0	100.0	100.0	100.0	100.0	100.0	100.0	100.0	100.0	100.0	100.0	100.0
1	99.6	100.6	98.7	100.3	96.3	98.7	91.5	96.0	97.2	101.6	90.6	97.6	80.9	88.3
2	98.9	100.9	96.7	99.8	90.7	95.4	80.3	88.2	90.9	99.6	79.7	92.8	62.0	73.3
3	97.8	100.9	93.3	98.0	85.2	91.8	74.1	84.9	86.3	99.1	68.3	86.0	51.6	67.4
4	96.3	100.5	90.3	96.5	79.6	87.7	65.5	78.5	82.0	98.7	58.9	80.3	44.6	63.2
5	94.9	100.3	86.8	94.4	75.5	85.3	59.5	74.3	77.9	98.4	50.3	74.2	35.2	54.7
6	93.1	99.7	83.6	92.6	73.9	85.1	54.6	70.5	71.4	94.4	41.8	66.8	28.0	46.8
7	91.3	99.0	80.1	90.4	70.5	83.1	50.1	67.4	65.2	90.0	34.8	60.1		
8	89.5	98.6	77.4	89.0	65.7	79.2	47.6	66.3	61.0	88.0	28.8	53.6		
9	88.0	98.3	74.4	87.1	60.8	74.6	43.7	63.0	57.4	85.9	24.1	48.3		
10	86.1	97.7	71.5	85.4	57.3	72.0	39.6	59.3	52.6	82.1	20.9	45.0		
11	84.2	97.1	68.8	83.7	56.1	71.9	35.6	55.2	48.7	79.1	16.3	37.6		
12	81.9	96.2	65.4	81.2	54.5	70.8	32.8	52.5	44.3	74.9	12.8	31.3		
13	79.4	94.9	62.8	79.5	52.5	69.6	31.3	51.6	41.8	73.0	11.3	29.0		
14	77.3	94.1	59.8	77.3	50.4	67.7	29.8	50.5	39.5	71.2	9.4	25.0		
15	74.7	92.6	57.3	75.6	45.1	61.9	27.4	47.8	34.9	65.1	8.6	23.3		

Forts.	pTNM													
	pT4NXM0 n=255		pT1N+M0 n=7043		pT2N+M0 n=8531		pT3N+M0 n=1632		pT4N+M0 n=1426		pT_N_M1 n=3978		o.n.A. n=2979	
Jahre	beob. %	rel. %	beob. %	rel. %	beob. %	rel. %	beob. %	rel. %	beob. %	rel. %	beob. %	rel. %	beob. %	rel. %
0	100.0	100.0	100.0	100.0	100.0	100.0	100.0	100.0	100.0	100.0	100.0	100.0	100.0	100.0
1	76.1	84.0	99.1	100.1	97.7	99.1	94.8	96.3	88.3	91.6	71.4	73.0	86.9	90.6
2	59.2	72.0	96.8	98.7	92.4	95.1	86.5	89.2	73.5	78.8	53.9	56.3	77.4	83.8
3	47.4	63.3	93.8	96.6	86.4	90.3	77.5	81.2	60.4	67.0	39.7	42.2	69.9	78.0
4	38.0	55.3	90.9	94.7	80.5	85.4	70.9	75.4	51.5	59.1	30.2	32.8	64.7	74.2
5	33.8	53.7	88.1	92.9	75.4	81.1	65.2	70.3	43.3	51.3	23.8	26.3	59.4	69.8
6	29.2	51.5	84.8	90.4	71.0	77.6	59.3	64.9	36.9	45.1	19.1	21.6	56.0	67.2
7	22.9	43.8	81.6	88.2	67.0	74.4	54.1	60.0	32.2	40.5	15.9	18.3	51.4	63.0
8	16.8	35.1	79.2	86.7	63.0	71.0	49.7	56.0	28.6	37.1	13.3	15.6	49.1	61.4
9	15.1	32.9	76.2	84.5	59.6	68.4	45.6	52.2	25.2	33.6	11.8	14.2	45.9	58.5
10			72.8	82.0	56.1	65.4	42.0	48.7	23.3	31.8	10.2	12.5	43.6	56.7
11			70.5	80.4	53.4	63.3	38.7	45.6	21.7	30.4	9.0	11.2	40.7	54.1
12			67.8	78.6	50.6	61.0	35.5	42.6	19.8	28.4	8.5	10.8	38.4	52.1
13			65.6	77.1	47.7	58.4	33.5	40.7	18.3	26.9	7.7	10.0	36.5	50.5
14			63.2	75.5	45.5	56.7	31.2	38.4	15.6	23.4	6.7	9.0	35.0	49.3
15			60.8	73.8	43.7	55.5	28.0	35.2	15.0	23.0	6.2	8.5	33.1	47.7

Tab. 4b. Beobachtetes (beob.) und relatives (rel.) Überleben für Patienten mit Mammakarzinom (Frauen) nach pTNM im Zeitraum 1988-2017 (N=57 151).

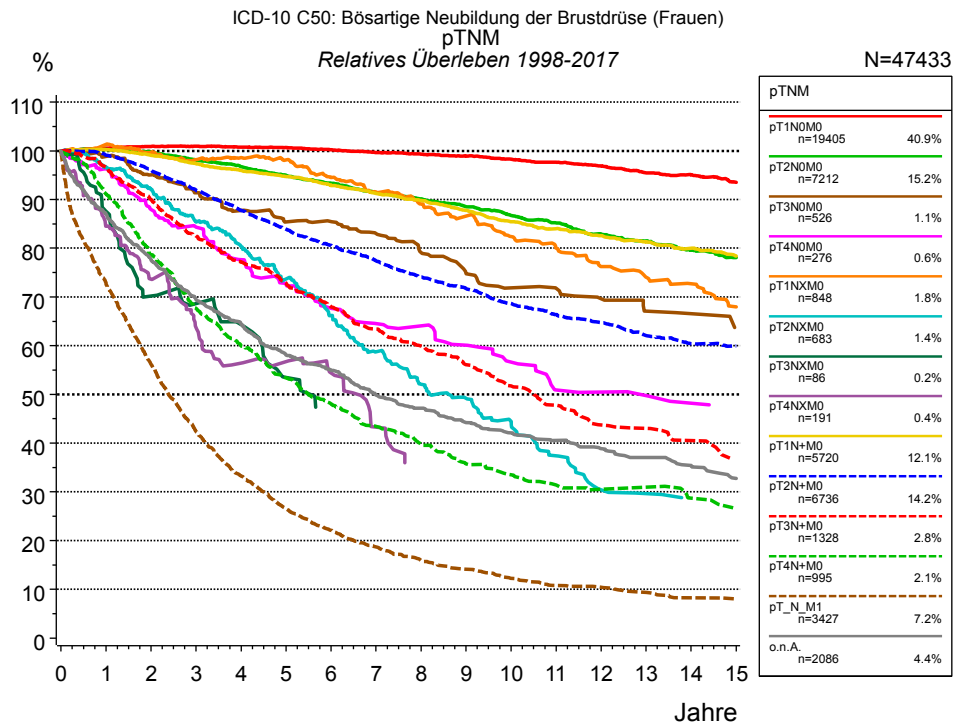


Abb. 4c. Relatives Überleben für Patienten mit Mammakarzinom (Frauen) nach pTNM. 48 615 von 49 519 Patienten aus den Diagnosejahrgängen 1998 bis 2017 besitzen Angaben zu diesem Merkmal, für 47 433 Personen wurde eine Klassifikation erstellt. Die graue Linie repräsentiert 2 086 Patienten ohne auswertbare Angaben zum Merkmal pTNM (4,2 % von 49 519 Patienten, die übrigen Prozentangaben beziehen sich auf n=47 433).

Jahre	pTNM													
	pT1N0M0 n=19405		pT2N0M0 n=7212		pT3N0M0 n=526		pT4N0M0 n=276		pT1NXM0 n=848		pT2NXM0 n=683		pT3NXM0 n=86	
	beob. %	rel. %	beob. %	rel. %	beob. %	rel. %	beob. %	rel. %	beob. %	rel. %	beob. %	rel. %	beob. %	rel. %
0	100.0	100.0	100.0	100.0	100.0	100.0	100.0	100.0	100.0	100.0	100.0	100.0	100.0	100.0
1	99.6	100.6	98.7	100.3	96.2	98.8	91.5	96.3	97.1	101.3	89.6	96.7	80.2	87.6
2	98.9	100.9	96.6	99.8	90.2	95.0	79.6	88.0	91.3	99.7	78.8	92.1	59.4	70.2
3	97.9	101.0	93.3	98.1	84.5	91.4	73.1	84.4	85.8	98.2	67.5	85.5	52.6	68.6
4	96.6	100.8	90.5	96.7	79.3	87.8	64.1	77.7	82.4	98.6	58.6	80.4	45.7	64.4
5	95.4	100.7	87.2	95.0	75.1	85.4	57.4	72.5	78.3	98.1	49.5	73.7	34.6	53.5
6	93.8	100.2	84.2	93.3	73.7	85.5	51.7	67.7	72.1	94.5	41.0	66.2		
7	92.0	99.7	80.9	91.4	69.8	83.0	47.3	64.6	67.0	91.6	33.6	58.8		
8	90.4	99.3	78.3	90.1	65.0	79.1	45.7	64.1	62.5	89.1	27.7	52.1		
9	88.7	99.0	75.5	88.5	60.1	74.8	41.6	60.1	58.5	86.6	24.2	49.2		
10	86.8	98.3	72.5	86.7	56.3	71.9	37.7	56.7	53.5	82.4	20.3	44.5		
11	84.8	97.7	69.8	85.2	55.1	71.8	32.6	50.9	50.1	80.0	15.8	37.4		
12	82.6	96.9	66.6	82.9	52.7	69.6	31.8	50.5	46.0	76.2	11.9	30.4		
13	80.0	95.5	64.1	81.5	49.5	67.1	30.9	49.8	43.3	74.1	11.1	29.6		
14	78.1	95.1	61.3	79.6	48.6	66.6	28.8	48.2	41.4	72.7	10.2	28.1		
15	75.4	93.6	58.9	78.1					37.6	68.0				

Forts.	pTNM													
	pT4NXM0 n=191		pT1N+M0 n=5720		pT2N+M0 n=6736		pT3N+M0 n=1328		pT4N+M0 n=995		pT_N_M1 n=3427		o.n.A. n=2086	
Jahre	beob. %	rel. %	beob. %	rel. %	beob. %	rel. %	beob. %	rel. %	beob. %	rel. %	beob. %	rel. %	beob. %	rel. %
0	100.0	100.0	100.0	100.0	100.0	100.0	100.0	100.0	100.0	100.0	100.0	100.0	100.0	100.0
1	76.1	84.5	99.3	100.2	97.6	99.1	95.1	96.7	87.8	91.2	71.2	72.9	82.8	87.1
2	60.1	73.6	97.2	99.1	93.3	96.1	87.0	90.0	73.0	78.6	53.8	56.2	70.5	77.6
3	46.9	63.7	94.5	97.3	87.9	92.0	78.4	82.5	60.7	67.7	39.8	42.4	60.7	69.5
4	37.9	56.4	92.2	96.0	82.7	87.8	72.2	77.2	51.9	59.9	30.7	33.3	54.6	64.5
5	34.7	56.7	90.0	94.8	77.8	83.9	67.3	72.8	44.7	53.4	24.0	26.5	47.8	58.1
6	29.6	54.3	87.2	92.9	73.6	80.6	61.8	68.0	38.9	48.1	19.6	22.1	44.1	55.0
7	21.5	43.3	84.6	91.3	69.6	77.4	56.9	63.4	34.1	43.4	16.3	18.7	39.1	49.9
8			82.1	89.8	65.5	74.1	52.9	59.9	30.3	39.8	13.6	15.9	36.2	47.2
9			79.2	87.8	62.4	71.8	48.7	56.1	26.3	35.7	11.8	14.1	33.4	44.3
10			75.9	85.4	58.7	68.6	44.4	51.8	24.2	33.5	10.0	12.2	31.2	42.1
11			73.6	84.0	55.9	66.4	40.4	47.8	22.1	31.4	8.6	10.8	29.4	40.6
12			71.3	82.6	53.5	64.7	36.2	43.7	20.9	30.5	8.2	10.4	27.7	38.9
13			69.1	81.3	50.4	62.1	35.3	43.0	20.9	30.9	7.3	9.4	25.9	37.1
14			66.9	80.0	48.2	60.4	32.8	40.6	18.6	28.7	6.2	8.2	24.5	35.4
15			64.3	78.4	47.0	60.0	29.2	36.9	17.4	26.6	6.0	8.0	22.1	32.8

Tab. 4d. Beobachtetes (beob.) und relatives (rel.) Überleben für Patienten mit Mammakarzinom (Frauen) nach pTNM im Zeitraum 1998-2017 (N=47 433).

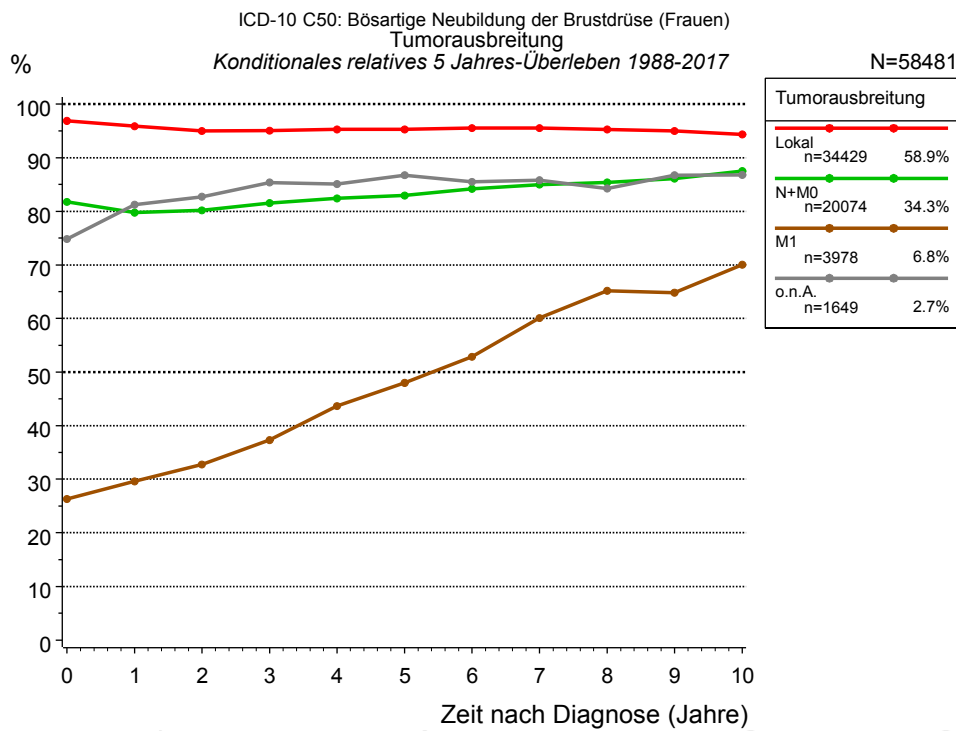


Abb. 4e. Konditionales relatives 5 Jahres-Überleben für Patienten mit Mammakarzinom (Frauen) nach Tumorausbreitung. 58 547 von 60 130 Patienten aus den Diagnosejahrgängen 1988 bis 2017 besitzen Angaben zu diesem Merkmal, für 58 481 Personen wurde eine Klassifikation erstellt. Die graue Linie repräsentiert 1 649 Patienten ohne auswertbare Angaben zum Merkmal Tumorausbreitung (2,7 % von 60 130 Patienten, die übrigen Prozentangaben beziehen sich auf n=58 481).

Jahre	Tumorausbreitung							
	Lokal		N+M0		M1		o.n.A.	
	n	Kond. Surv. % 5 J.	n	Kond. Surv. % 5 J.	n	Kond. Surv. % 5 J.	n	Kond. Surv. % 5 J.
0	34429	96.9	20074	81.8	3978	26.3	1649	74.8
1	31688	95.9	18385	79.8	2669	29.6	1388	81.2
2	29346	95.0	16508	80.2	1886	32.7	1252	82.7
3	26908	95.0	14637	81.5	1309	37.3	1153	85.4
4	24515	95.3	12953	82.4	913	43.6	1054	85.1
5	22204	95.3	11463	82.9	655	48.0	955	86.8
6	19923	95.5	10078	84.2	489	52.8	886	85.5
7	17657	95.5	8804	85.0	359	60.0	811	85.8
8	15547	95.3	7684	85.4	270	65.1	763	84.3
9	13560	95.0	6602	86.1	216	64.8	693	86.7
10	11807	94.3	5640	87.5	169	70.0	640	86.8

Tab. 4f. Konditionales Überleben für Patienten mit Mammakarzinom (Frauen) nach Tumorausbreitung im Zeitraum 1988-2017 (N=58 481).

Das konditionale relative Überleben repräsentiert die Überlebenswahrscheinlichkeit z.B. nach 2 oder 5 Jahren im Vergleich zur Normalbevölkerung (=100 %) unter der Bedingung, eine bestimmte Zeit nach Diagnose eines Tumors (x-Achse in Abb. 4c) überlebt zu haben. Damit wird eine Aussage möglich, wie sich das Risiko durch die Tumorerkrankung für ein bestimmtes Patientenkollektiv verringert. So beträgt beispielsweise für Patienten in der Untergruppe Tumorausbreitung=„Lokal“, die mindestens 3 Jahre nach Diagnose des Tumors am Leben sind, die konditionale relative 5 Jahres-Überlebensrate 95.0% (n=26 908).

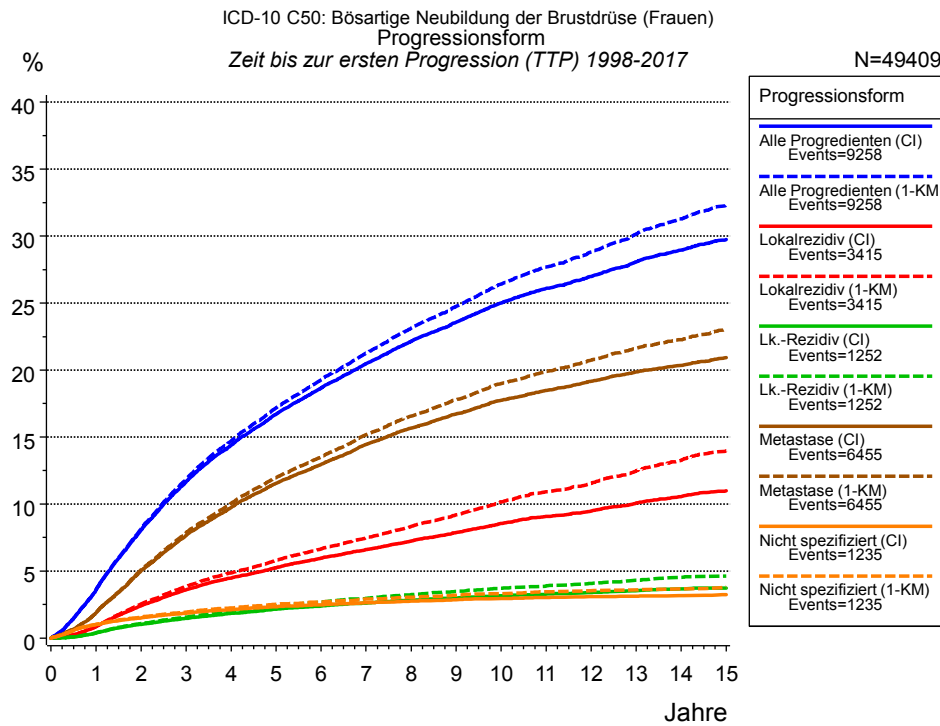


Abb. 5a. Zeit bis zum ersten Progressionsereignis für 49 409 Patienten mit Mammakarzinom (Frauen) aus den Diagnosejahrgängen 1998 bis 2017 (bei soliden Tumoren nur M0) geschätzt als kumulative Inzidenzfunktion (CI, durchgezogene Linie) mit Tod als konkurrierendes Risiko und als umgekehrter Kaplan-Meier-Schätzer (1-KM, gestrichelte Linie). Die Häufigkeit der Ereignisse kann aufgrund von Untererfassung unterschätzt sein.

	Progressionsform						
	Alle Progredienten (CI)	Alle Progredienten (1-KM)	Lokalrezidiv (CI)	Lokalrezidiv (1-KM)	Lk.-Rezidiv (CI)	Lk.-Rezidiv (1-KM)	Metastase (CI)
N	46034	46034	49409	49409	49409	49409	46037
Events	9172	9172	3361	3361	1244	1244	6403
konkurr.	4598		11638		12462		5505
Jahre	%	%	%	%	%	%	%
0	0.0	0.0	0.0	0.0	0.0	0.0	0.0
1	3.6	3.6	0.9	0.9	0.4	0.4	1.9
2	8.1	8.2	2.4	2.5	1.0	1.1	5.0
3	11.6	11.8	3.6	3.8	1.5	1.6	7.6
4	14.4	14.7	4.5	4.9	1.8	2.0	9.7
5	16.7	17.2	5.3	5.8	2.1	2.4	11.5
6	18.7	19.3	6.0	6.7	2.4	2.7	13.0
7	20.5	21.3	6.6	7.5	2.6	3.0	14.5
8	22.1	23.1	7.2	8.3	2.8	3.2	15.7
9	23.6	24.8	7.9	9.2	3.0	3.5	16.7
10	25.0	26.4	8.5	10.2	3.2	3.7	17.7
11	26.1	27.7	9.1	10.9	3.3	3.9	18.5
12	27.0	28.8	9.5	11.5	3.4	4.1	19.2
13	28.1	30.2	10.1	12.5	3.5	4.3	19.9
14	29.0	31.3	10.6	13.3	3.7	4.5	20.4
15	29.8	32.3	11.0	14.0	3.7	4.6	20.9

Forts.	Progressionsform		
	Metastase (1-KM)	Nicht spezifiziert (CI)	Nicht spezifiziert (1- KM)
N	46037	49406	49406
Events	6403	1230	1230
konkurr.		12395	
Jahre	%	%	%
0	0.0	0.0	0.0
1	1.9	1.0	1.0
2	5.1	1.5	1.6
3	7.8	1.8	1.9
4	10.0	2.1	2.2
5	12.0	2.3	2.5
6	13.5	2.5	2.7
7	15.2	2.6	2.9
8	16.6	2.8	3.1
9	17.8	2.9	3.2
10	19.0	2.9	3.3
11	19.9	3.0	3.5
12	20.8	3.1	3.5
13	21.6	3.1	3.6
14	22.3	3.2	3.7
15	23.1	3.2	3.8

Tab. 5b. Zeit bis zur ersten Progression (CI) für Patienten mit Mammakarzinom (Frauen) im Zeitraum 1998-2017 (N=49 409) mit gesamtter Anzahl von Progressionsereignissen (Events) und von Todesfällen als konkurrierendes Risiko (konkurr.).

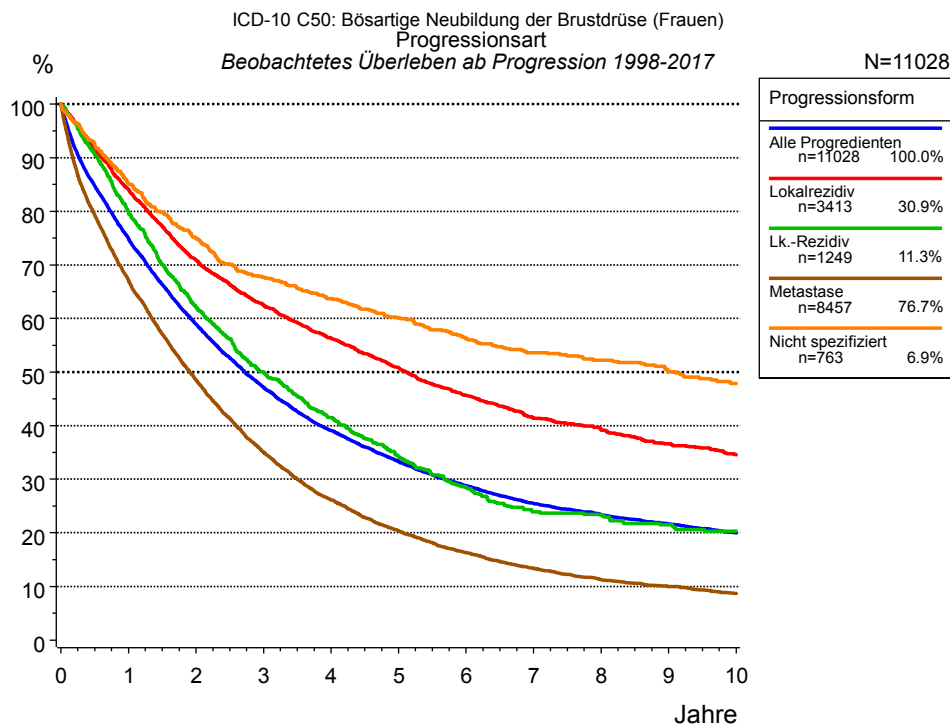


Abb. 5c. Beobachtetes Überleben ab erster Progression für 11 028 Patienten mit Mammakarzinom (Frauen) aus den Diagnosejahrgängen 1998 bis 2017. Diese 11 028 Patienten, für die ein klinischer Hinweis auf ein Progressionsereignis im Krankheitsverlauf vorliegt, entsprechen 22,3 % der 49 409 ausgewerteten Personen (einschl. M1, n=3 375, 6,8 %). Nicht berücksichtigt sind 1 605 Patienten (3,2 %), bei denen die Progression dem Register erst mit der Todesbescheinigung bekannt wurde. Mehrere Progressionsformen bei einem Patienten sind möglich, die auch in zeitlichem Abstand auftreten können. Die nicht spezifizierte Progression wird nur gezählt, wenn sie die erste oder die einzige Progressionsform im Verlauf ist.

Die Dokumentation besitzt häufig nicht die sprachliche Schärfe, um bei soliden Tumoren Lokalrezidive, regionäre Lymphknotenrezidive und Metastasen als Ereignisse unterscheiden zu können. Häufig ist auch „nicht spezifiziert“ zu registrieren. „Alle Progredienten“ sind Patienten, bei denen mindestens ein Ereignis im Krankheitsverlauf bekannt ist (einschl. primärer M1-Befunde). Die Anzahl der tatsächlichen Progressionen wird dabei unterschätzt. Lokalrezidive oder Metastasen sind Ereignisse, deren Summe größer als 100 % ist, weil mehrere Ereignisse im Verlauf auftreten können, ein Patient also in mehreren Kurven berücksichtigt werden kann.

Jahre	Progressionsform				
	Alle Progredienten n=11028 %	Lokalrezidiv n=3413 %	Lk.-Rezidiv n=1249 %	Metastase n=8457 %	Nicht spezifiziert n=763 %
0	100.0	100.0	100.0	100.0	100.0
1	74.9	84.1	79.7	67.2	85.1
2	58.9	70.8	62.2	48.5	75.0
3	47.2	62.5	49.9	35.1	67.7
4	39.1	56.4	41.5	26.2	63.7
5	33.3	50.8	34.3	20.4	60.1
6	28.8	45.7	28.6	16.3	56.3
7	25.5	41.4	23.9	13.4	53.6
8	23.3	39.2	23.5	11.3	52.2
9	21.6	36.6	21.5	10.0	50.1
10	20.0	34.5	20.3	8.7	47.9

Tab. 5d. Beobachtetes Überleben ab erster Progression für Patienten mit Mammakarzinom (Frauen) im Zeitraum 1998-2017 (N=11 028).

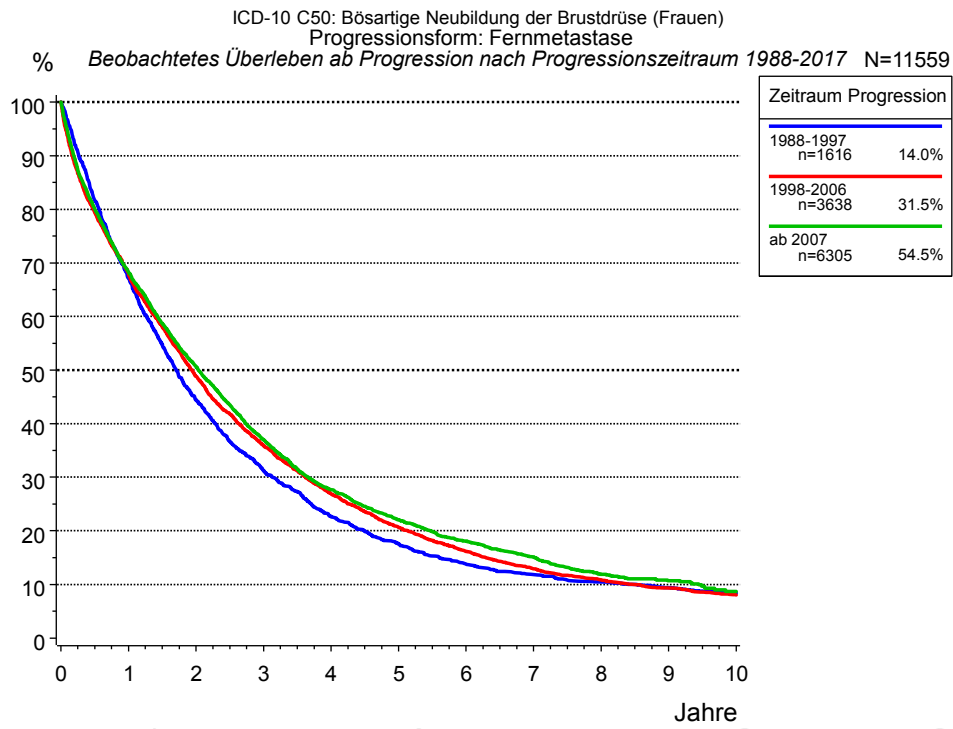


Abb. 5e. Beobachtetes Überleben ab erster Progression (Fernmetastase) für 11 559 Patienten mit Mammakarzinom (Frauen) aus den Diagnosejahrgängen 1988 bis 2017 nach Zeitraum Progression.

Jahre	Zeitraum Progression		
	1988-1997 n=1616 %	1998-2006 n=3638 %	ab 2007 n=6305 %
0	100.0	100.0	100.0
1	67.1	68.1	68.3
2	44.5	48.8	50.7
3	31.3	35.9	37.0
4	22.7	26.9	27.7
5	17.7	20.7	22.1
6	13.8	16.1	18.1
7	11.8	12.9	15.1
8	10.4	10.9	11.9
9	9.4	9.3	10.7
10	8.4	8.1	8.7

Tab. 5f. Beobachtetes Überleben ab erster Progression (Fernmetastase) für Patienten mit Mammakarzinom (Frauen) im Zeitraum 1988-2017 nach Zeitraum Progression (N=11 559).

Abkürzungen

TRM	Tumorregister München	
NCI	National Cancer Institute, USA	
SEER	Surveillance, Epidemiology, and End Results, USA	
UICC	Union for International Cancer Control, Genf	
DCO	Death certificate only	Diagnose ausschließlich aus Todesbescheinigung bekannt
k.A.	Keine Angabe	
o.n.A.	Ohne nähere Angabe	
OS	Overall/Observed Survival	Gesamtüberleben/beobachtetes Überleben (Kaplan-Meier-Schätzer) Beginn: Erstdiagnose Ereignis: Tod (alle Ursachen)
RS	Relative Survival	Relatives Überleben, relativ zur „Normalbevölkerung“, Quotient aus beobachtetem und zu erwartendem Überleben (Ederer II-Methode), Schätzung für das tumorspezifische Überleben
AS	Assembled Survival	Zusammengesetzte Darstellung des beobachteten, erwarteten, relativen Überlebens
CS	Conditional Survival	Konditionales Survival Überlebenswahrscheinlichkeit unter der Bedingung, einen bestimmten Zeitraum überlebt zu haben
TTP	Time to Progression	Zeit bis erste Progression Beginn: Erstdiagnose Ereignis (Progression): erste(s) Lokal-, Lymphknotenrezidiv, Metastase oder unspezifische Progression
1-KM		1 minus Kaplan-Meier-Schätzer („umgekehrter“ Kaplan-Meier-Schätzer)
CI		Kumulative Inzidenz Tod als konkurrierendes Ereignis (nach Kalbfleisch und Prentice)
PPS	Post-Progression Survival	Überleben ab erster Progression (Kaplan-Meier-Schätzer) Beginn (Progression): erste(s) Lokal-, Lymphknotenrezidiv, Metastase oder unspezifische Progression Ereignis: Tod (alle Ursachen)

Empfohlene Zitierweise

Tumorregister München. Überleben ICD-10 C50: Mammakarzinom (Frauen) [Internet]. 2020 [aktualisiert 10.01.2020]. Abrufbar von: https://www.tumorregister-muenchen.de/facts/surv/sC50f_G-ICD-10-C50-Mammakarzinom-Frauen-Survival.pdf

Autorenrechte

Der Zugang zu den vom Tumorregister München im offenen Internet bereitgestellten Inhalten ist weltweit verfügbar und kostenfrei. Die Dokumente dürfen unter Benennung der Urheberschaft frei heruntergeladen, genutzt, kopiert, gedruckt oder verteilt werden.

Haftungsausschluss

Das Tumorregister München übernimmt keinerlei Gewähr für die Aktualität, Korrektheit, Vollständigkeit oder Qualität der im Internet bereitgestellten Inhalte.