

Tumorregister München



- ▶ Inzidenz und Mortalität
- ▶ Auswahlmatrix
- ▶ Homepage
- ▶ *English*

ICD-10 C51-C58: Gyn. Tumoren

Survival

Diagnosejahr	1988-1997	1998-2020
Patienten	5 423	29 325
Erkrankungen	5 485	29 952
Fälle in Auswertung	4 914	23 291
Erstellungsdatum	03.01.2022	
Datenbankexport	20.12.2021	
Population (Frauen)	2,48 Mio.	



Tumorregister München
Bayerisches Krebsregister - Regionalzentrum München
am Klinikum Großhadern/IBE
Marchioninstr. 15
81377 München
Deutschland

<https://www.tumorregister-muenchen.de>

<https://www.tumorregister-muenchen.de/facts/surv/sC5158G-ICD-10-C51-C58-Gyn.-Tumoren-Survival.pdf>

Index der Abbildungen und Tabellen

Abb./Tab.	Seite
1a Relatives Überleben nach Diagnosezeitraum (Grafik)	3
1b Überleben nach Diagnosezeitraum (Tabelle)	3
2a Überleben für das Gesamtkollektiv (Grafik)	4
2b Überleben für das Gesamtkollektiv (Tabelle)	4
3a Beobachtetes Überleben nach Altersgruppe (Grafik)	5
3b Relatives Überleben nach Altersgruppe (Grafik)	5
3c Überleben nach Altersgruppe (Tabelle)	6
4a Relatives Überleben nach ICD-10-Diagnose (Grafik)	7
4b Überleben nach ICD-10-Diagnose (Tabelle)	7
4e Relatives Überleben nach Tumorausbreitung (Grafik)	8
4f Überleben nach Tumorausbreitung (Tabelle)	8
4i Konditionales Überleben nach Tumorausbreitung (Grafik)	9
4j Konditionales Überleben nach Tumorausbreitung (Tabelle)	9
5a Zeit bis zur ersten Progression (CI) (Grafik)	10
5b Zeit bis zur ersten Progression (Tabelle)	10
5c Beobachtetes Überleben ab Progression (Grafik)	12
5d Beobachtetes Überleben ab Progression (Tabelle)	12
5e Beobachtetes Überleben ab Progression nach Zeitraum Progression (Grafik)	13
5f Beobachtetes Überleben ab Progression nach Zeitraum Progression (Tabelle)	13

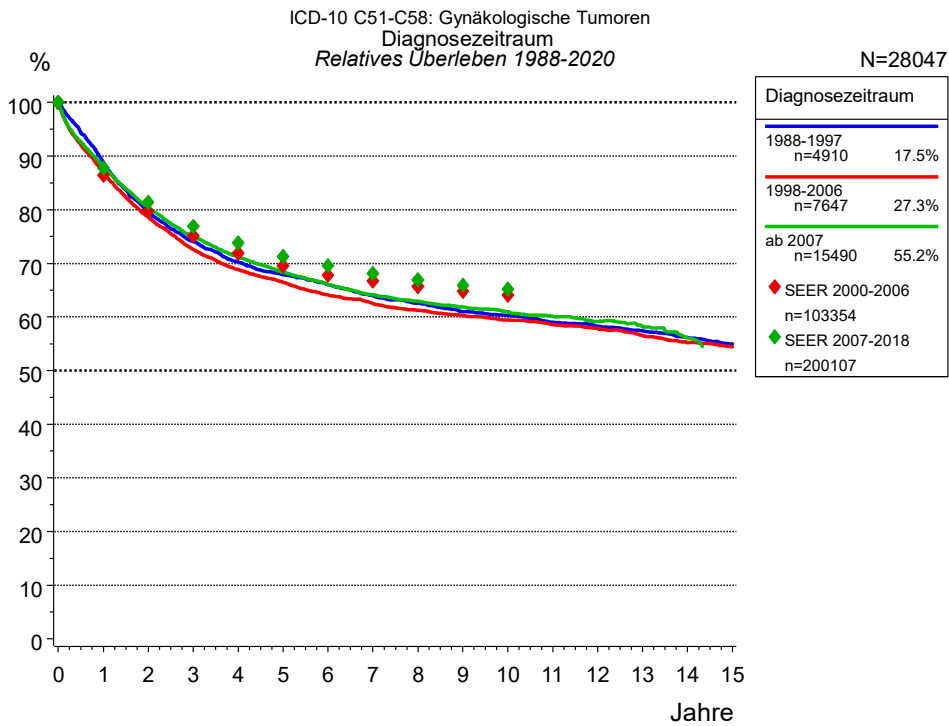


Abb. 1a. Relatives Überleben für Patienten mit Gyn. Tumoren nach Diagnosezeitraum. In der Auswertung befinden sich 28 047 Patienten aus den Diagnosejahrgängen 1988 bis 2020.

Die farbigen Symbole repräsentieren zum Vergleich die Survival-Ergebnisse des SEER-Programms (Surveillance, Epidemiology, and End Results) des National Cancer Institute (NCI) der USA, zusammengefasst für die Diagnosejahrgänge 2000 bis 2018.

Eingeschlossen sind alle mit klinischen Daten registrierten Patienten, also keine DCO-Fälle. Die Daten ab 1998 haben mit dieser DCO-Einschränkung einen Bevölkerungsbezug. Die historischen Daten der vorausgehenden Perioden können stark selektiert sein, so dass univariate Vergleiche der dargestellten Zeitperioden nur mit Vorsicht zu interpretieren sind. Die verschiedenen Zeitperioden werden dennoch aufbereitet, um insbesondere den Langzeitverlauf des relativen Überlebens im Vergleich zu anderen Tumoren zugänglich zu machen.

Jahre	Diagnosezeitraum					
	1988-1997 n=4910		1998-2006 n=7647		ab 2007 n=15490	
	beob. %	rel. %	beob. %	rel. %	beob. %	rel. %
0	100.0	100.0	100.0	100.0	100.0	100.0
1	87.0	88.9	85.1	87.1	86.3	88.0
2	76.3	79.5	75.4	78.6	77.5	80.4
3	69.6	74.1	68.4	72.6	71.1	75.0
4	64.8	70.2	63.8	68.9	66.4	71.2
5	61.3	67.9	60.4	66.4	62.6	68.3
6	58.5	66.0	57.3	64.1	59.5	66.1
7	55.6	64.0	54.9	62.5	56.8	64.1
8	53.3	62.6	52.8	61.3	54.7	62.9
9	50.9	61.0	50.9	60.3	52.8	61.9
10	49.3	60.2	49.3	59.5	51.0	61.0
11	47.3	59.0	47.6	58.6	49.3	60.1
12	45.8	58.3	46.0	57.8	47.5	59.2
13	44.2	57.4	44.1	56.6	45.8	58.2
14	42.4	56.2	42.1	55.2	43.1	56.1
15	40.6	55.0	40.6	54.4		
Median	9.5		9.6		10.5	

Tab. 1b. Beobachtetes (beob.) und relatives (rel.) Überleben für Patienten mit Gyn. Tumoren nach Diagnosezeitraum im Zeitraum 1988-2020 (N=28 047).

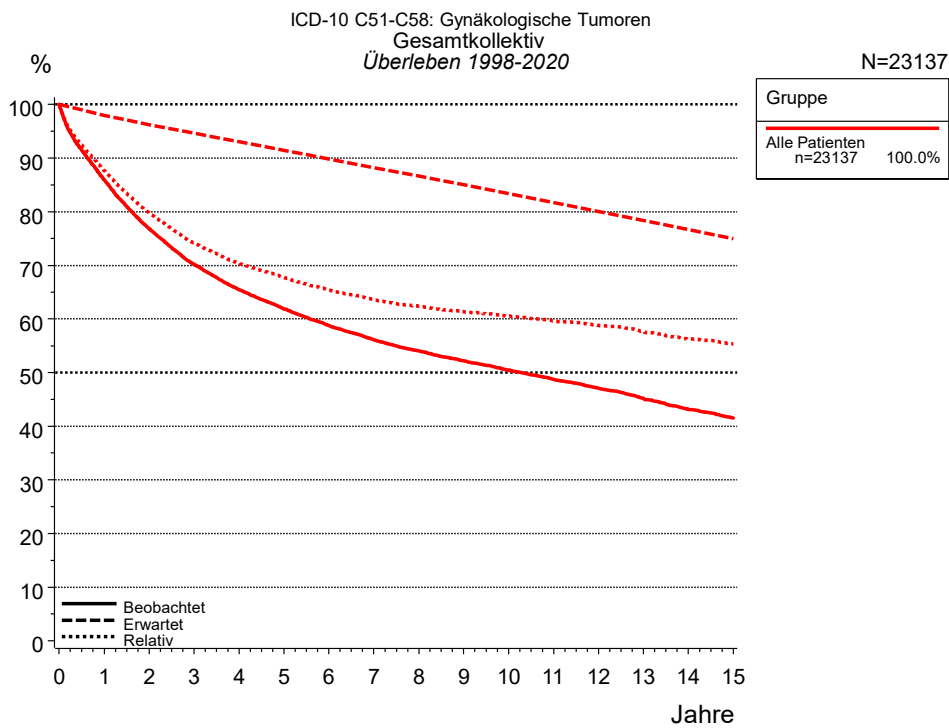


Abb. 2a. Beobachtetes, erwartetes und relatives Überleben für das Gesamtkollektiv mit Gyn. Tumoren. In der Auswertung befinden sich 23 137 Patienten aus den Diagnosejahrgängen 1998 bis 2020.

Gruppe		
Alle Patienten n=23137		
Jahre	beob. %	rel. %
0	100.0	100.0
1	85.9	87.7
2	76.8	79.8
3	70.2	74.2
4	65.5	70.4
5	61.9	67.7
6	58.7	65.4
7	56.2	63.6
8	54.1	62.4
9	52.2	61.4
10	50.4	60.5
11	48.7	59.6
12	47.1	58.8
13	45.2	57.6
14	43.1	56.2
15	41.5	55.3
Median	10.3	

Tab. 2b. Beobachtetes (beob.) und relatives (rel.) Überleben für das Gesamtkollektiv mit Gyn. Tumoren im Zeitraum 1998-2020 (N=23 137).

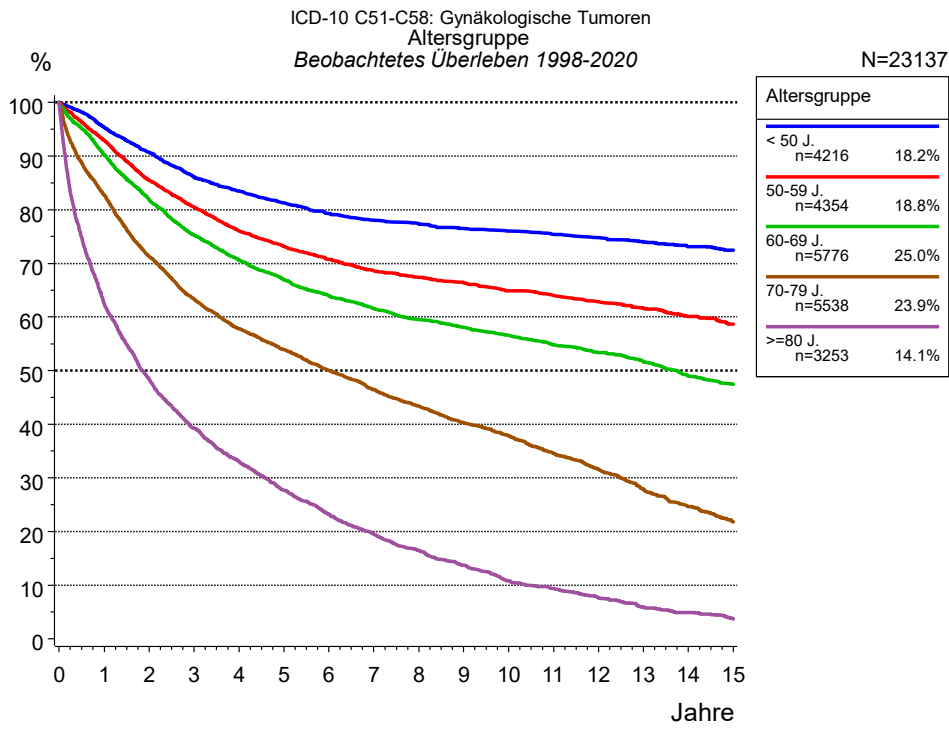


Abb. 3a. Beobachtetes Überleben für Patienten mit Gyn. Tumoren nach Altersgruppe. In der Auswertung befinden sich 23 137 Patienten aus den Diagnosejahren 1998 bis 2020.

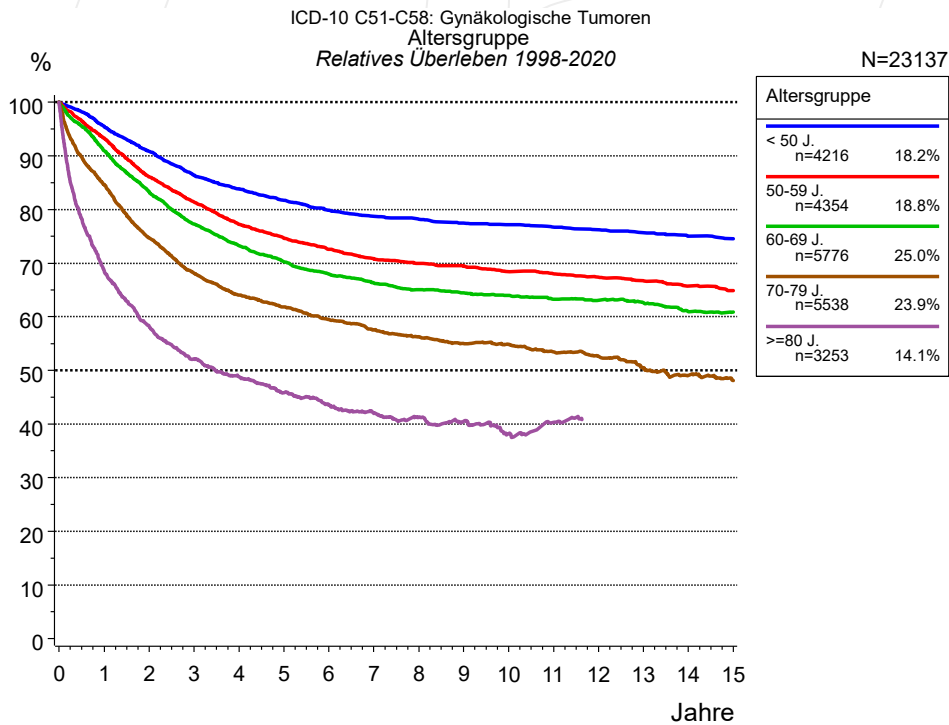


Abb. 3b. Relatives Überleben für Patienten mit Gyn. Tumoren nach Altersgruppe. In der Auswertung befinden sich 23 137 Patienten aus den Diagnosejahren 1998 bis 2020.

Jahre	Altersgruppe									
	< 50 J. n=4216		50-59 J. n=4354		60-69 J. n=5776		70-79 J. n=5538		>=80 J. n=3253	
	beob. %	rel. %	beob. %	rel. %	beob. %	rel. %	beob. %	rel. %	beob. %	rel. %
0	100.0	100.0	100.0	100.0	100.0	100.0	100.0	100.0	100.0	100.0
1	95.3	95.4	92.9	93.3	90.3	91.0	82.8	84.6	62.5	68.5
2	90.7	90.8	85.4	86.0	81.9	83.3	71.3	74.7	48.4	58.1
3	86.1	86.4	80.5	81.4	75.3	77.3	63.3	68.1	39.3	52.1
4	83.5	83.8	76.0	77.2	70.6	73.3	57.8	64.0	33.1	48.8
5	81.2	81.7	73.1	74.6	66.9	70.2	53.9	61.8	27.7	45.9
6	79.3	79.9	70.7	72.6	64.0	67.9	50.0	59.5	23.1	43.5
7	78.1	78.8	68.6	70.8	61.6	66.3	46.5	57.5	19.5	42.0
8	77.4	78.2	67.4	70.0	59.5	65.0	43.3	56.3	16.5	41.3
9	76.4	77.4	66.3	69.4	58.0	64.4	40.3	55.0	13.7	40.5
10	76.0	77.1	64.9	68.4	56.6	64.0	37.9	54.8	10.8	38.2
11	75.4	76.7	64.0	68.0	54.8	63.2	34.6	53.4	9.3	40.3
12	74.8	76.2	62.9	67.4	53.4	63.0	31.6	52.6	7.7	41.3
13	74.0	75.7	61.6	66.7	51.7	62.6	27.9	50.4	5.9	40.3
14	73.1	75.0	60.1	65.7	48.9	60.9	24.6	49.0	4.9	43.8
15	72.5	74.6	58.7	64.9	47.4	60.8	21.8	48.1	3.7	44.5
Median			22.2		13.7		6.0		1.9	

Tab. 3c. Beobachtetes (beob.) und relatives (rel.) Überleben für Patienten mit Gyn. Tumoren nach Altersgruppe im Zeitraum 1998-2020 (N=23 137).

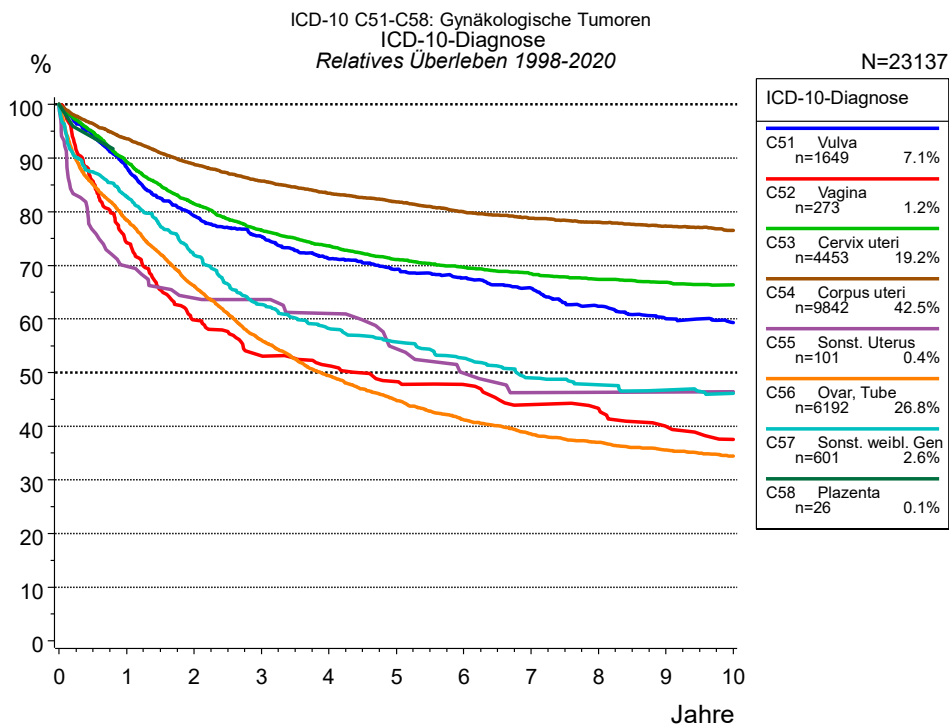


Abb. 4a. Relatives Überleben für Patienten mit Gyn. Tumoren nach ICD-10-Diagnose. In der Auswertung befinden sich 23 137 Patienten aus den Diagnosejahren 1998 bis 2020.

Jahre	ICD-10-Diagnose													
	C51 Vulva n=1649		C52 Vagina n=273		C53 Cervix uteri n=4453		C54 Corpus uteri n=9842		C55 Sonst. Uterus n=101		C56 Ovar, Tube n=6192		C57 Sonst. weibl. Genitale n=601	
	beob. %	rel. %	beob. %	rel. %	beob. %	rel. %	beob. %	rel. %	beob. %	rel. %	beob. %	rel. %	beob. %	rel. %
0	100.0	100.0	100.0	100.0	100.0	100.0	100.0	100.0	100.0	100.0	100.0	100.0	100.0	100.0
1	85.1	88.3	71.4	74.2	88.4	89.3	91.6	93.6	68.2	69.8	76.8	78.5	81.0	82.8
2	73.7	79.2	55.8	59.8	80.2	81.5	85.2	88.9	61.4	63.9	63.8	66.1	69.1	71.9
3	68.0	75.4	48.4	53.2	74.8	76.5	80.4	85.7	60.2	63.6	53.3	56.1	59.3	62.7
4	62.4	71.2	45.4	51.2	71.6	73.7	76.7	83.4	56.6	61.1	46.3	49.4	53.9	58.2
5	59.0	69.2	41.8	48.3	68.7	71.1	73.7	81.8	49.4	54.5	41.4	44.8	50.6	55.7
6	56.0	67.6	39.9	47.8	66.8	69.6	70.4	80.0	44.3	49.9	37.5	41.2	46.9	52.7
7	52.9	65.7	35.8	44.0	65.3	68.4	67.8	78.8	40.5	46.3	34.5	38.5	42.7	49.0
8	48.7	62.4	34.7	43.3	63.9	67.4	65.6	78.0	40.5	46.3	32.6	37.0	40.8	47.7
9	45.5	60.0	30.7	40.0	63.0	66.8	63.4	77.3	40.5	46.4	30.9	35.6	39.0	46.8
10	43.9	59.3	28.2	37.5	62.1	66.3	61.2	76.5	40.5	46.4	29.4	34.4	37.7	46.1
Median	7.5		2.7				14.6		4.9		3.4		5.3	

ICD-10-Diagnose		
Forts. C58 Plazenta		
n=26		
Jahre	beob. %	rel. %
0	100.0	100.0
Median		

Tab. 4b. Beobachtetes (beob.) und relatives (rel.) Überleben für Patienten mit Gyn. Tumoren nach ICD-10-Diagnose im Zeitraum 1998-2020 (N=23 137).

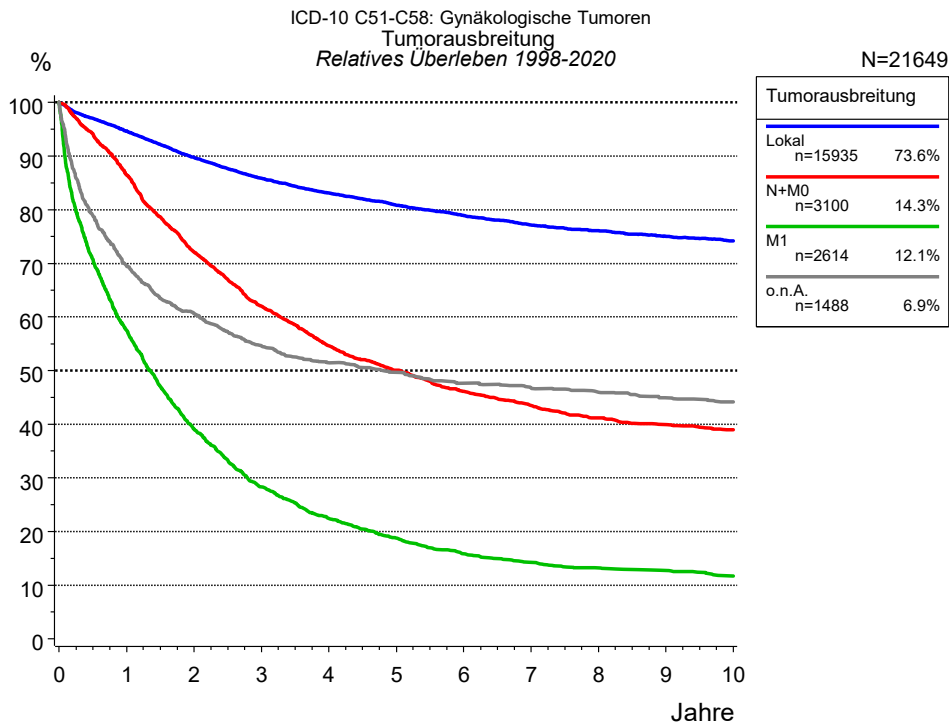


Abb. 4e. Relatives Überleben für Patienten mit Gyn. Tumoren nach Tumorausbreitung. 21 782 von 23 137 Patienten aus den Diagnosejahrgängen 1998 bis 2020 besitzen Angaben zu diesem Merkmal, für 21 649 Personen wurde eine Klassifikation erstellt. Die graue Linie repräsentiert 1 488 Patienten ohne auswertbare Angaben zum Merkmal Tumorausbreitung (6,4 % von 23 137 Patienten, die übrigen Prozentangaben beziehen sich auf n=21 649).

Jahre	Tumorausbreitung							
	Lokal n=15935		N+M0 n=3100		M1 n=2614		o.n.A. n=1488	
	beob. %	rel. %	beob. %	rel. %	beob. %	rel. %	beob. %	rel. %
0	100.0	100.0	100.0	100.0	100.0	100.0	100.0	100.0
1	92.8	94.6	85.2	86.5	56.1	57.4	66.8	69.4
2	86.4	89.7	70.1	72.1	37.7	39.1	56.7	60.6
3	81.3	85.9	59.5	62.0	26.9	28.3	50.1	54.6
4	77.3	83.1	51.8	54.6	21.0	22.4	46.4	51.4
5	73.8	80.9	46.8	50.1	17.2	18.7	44.1	49.7
6	70.8	78.9	42.7	46.1	14.3	15.8	41.6	47.7
7	67.9	77.2	39.8	43.5	12.6	14.2	40.3	46.7
8	65.7	76.1	37.1	41.2	11.6	13.2	39.0	46.0
9	63.5	75.0	35.5	39.9	10.9	12.8	37.5	44.9
10	61.5	74.2	34.2	39.0	9.9	11.7	36.4	44.1
Median	15.3		4.3		1.3		3.0	

Tab. 4f. Beobachtetes (beob.) und relatives (rel.) Überleben für Patienten mit Gyn. Tumoren nach Tumorausbreitung im Zeitraum 1998-2020 (N=21 649).

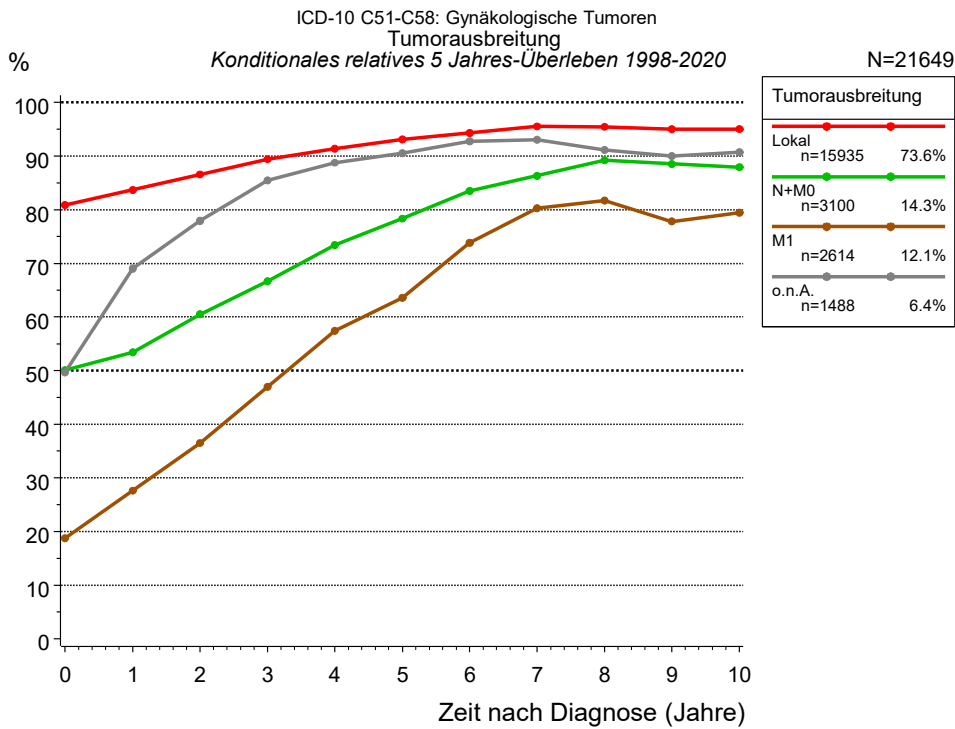


Abb. 4i. Konditionales relatives 5 Jahres-Überleben für Patienten mit Gyn. Tumoren nach Tumorausbreitung. 21 782 von 23 137 Patienten aus den Diagnosejahren 1998 bis 2020 besitzen Angaben zu diesem Merkmal, für 21 649 Personen wurde eine Klassifikation erstellt. Die graue Linie repräsentiert 1 488 Patienten ohne auswertbare Angaben zum Merkmal Tumorausbreitung (6,4 % von 23 137 Patienten, die übrigen Prozentangaben beziehen sich auf n=21 649).

Jahre	Tumorausbreitung							
	Lokal		N+M0		M1		o.n.A.	
	n	Kond. Surv. % 5 J.	n	Kond. Surv. % 5 J.	n	Kond. Surv. % 5 J.	n	Kond. Surv. % 5 J.
0	15935	80.9	3100	50.1	2614	18.7	1488	49.7
1	14173	83.7	2549	53.4	1421	27.6	945	69.0
2	12604	86.6	2004	60.5	900	36.5	766	77.9
3	11192	89.4	1615	66.6	598	46.9	646	85.4
4	9958	91.4	1312	73.4	426	57.4	561	88.8
5	8886	93.1	1095	78.3	321	63.6	511	90.5
6	7998	94.3	930	83.5	245	73.8	458	92.7
7	7132	95.5	785	86.3	191	80.3	428	93.0
8	6358	95.5	670	89.2	159	81.7	394	91.1
9	5616	95.0	570	88.5	132	77.8	353	90.0
10	4944	95.1	495	87.9	102	79.4	318	90.7

Tab. 4j. Konditionales Überleben für Patienten mit Gyn. Tumoren nach Tumorausbreitung im Zeitraum 1998-2020 (N=21 649).

Das konditionale relative Überleben repräsentiert die Überlebenswahrscheinlichkeit z.B. nach 2 oder 5 Jahren im Vergleich zur Normalbevölkerung (=100 %) unter der Bedingung, eine bestimmte Zeit nach Diagnose eines Tumors (x-Achse in Abb. 4g) überlebt zu haben. Damit wird eine Aussage möglich, wie sich das Risiko durch die Tumorerkrankung für ein bestimmtes Patientenkollektiv verringert. So beträgt beispielsweise für Patienten in der Untergruppe Tumorausbreitung=„Lokal“, die mindestens 3 Jahre nach Diagnose des Tumors am Leben sind, die konditionale relative 5 Jahres-Überlebensrate 89.4% (n=11 192).

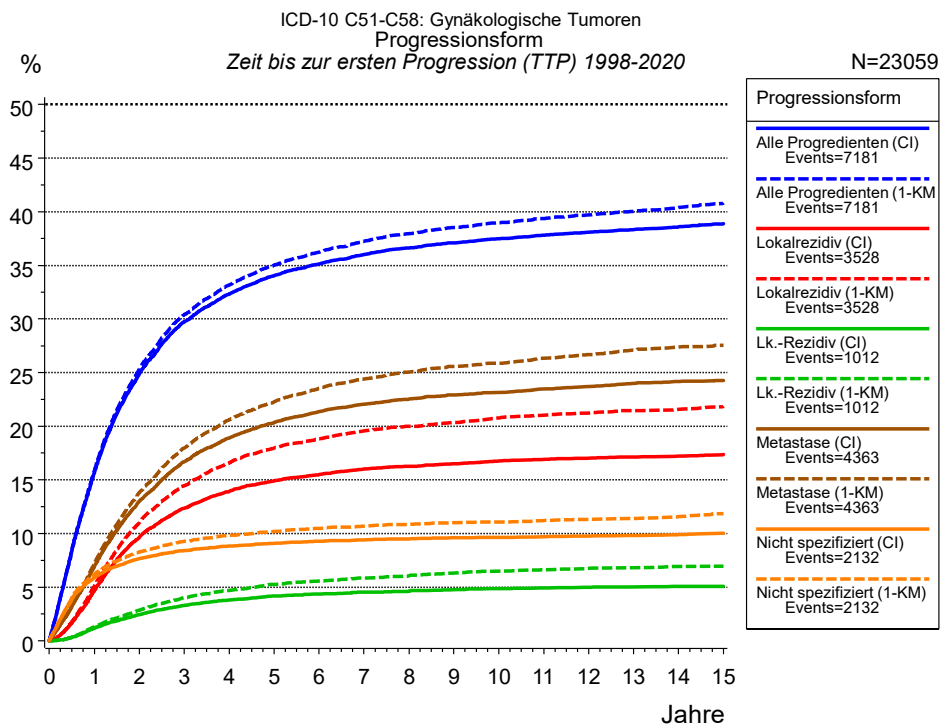


Abb. 5a. Zeit bis zum ersten Progressionsereignis für 23 059 Patienten mit Gyn. Tumoren aus den Diagnosejahrgängen 1998 bis 2020 (bei soliden Tumoren nur M0) geschätzt als kumulative Inzidenzfunktion (CI, durchgezogene Linie) mit Tod als konkurrierendes Risiko und als umgekehrter Kaplan-Meier-Schätzer (1-KM, gestrichelte Linie). Die Häufigkeit der Ereignisse kann aufgrund von Untererfassung unterschätzt sein.

		Progressionsform						
		Alle Progredienten (CI)	Alle Progredienten (1-KM)	Lokalrezidiv (CI)	Lokalrezidiv (1-KM)	Lk.-Rezidiv (CI)	Lk.-Rezidiv (1-KM)	Metastase (CI)
N	Events	20551	20551	23059	23059	23059	23059	20551
konkurr.	Jahre	7154	7154	3515	3515	1008	1008	4347
		2610		7826		9817		4661
		%	%	%	%	%	%	%
0	0.0	0.0	0.0	0.0	0.0	0.0	0.0	0.0
1	15.7	15.8	4.6	5.1	1.2	1.3	6.9	
2	24.9	25.3	9.6	11.0	2.4	2.9	13.0	
3	29.7	30.4	12.4	14.5	3.3	4.0	16.7	
4	32.3	33.2	13.9	16.6	3.8	4.7	18.9	
5	34.0	35.0	14.9	18.0	4.2	5.3	20.3	
6	35.2	36.3	15.5	18.8	4.4	5.6	21.4	
7	36.0	37.2	16.0	19.6	4.5	5.9	22.0	
8	36.6	37.9	16.3	20.0	4.6	6.1	22.5	
9	37.1	38.5	16.5	20.4	4.8	6.3	22.9	
10	37.5	39.0	16.7	20.8	4.9	6.5	23.2	
11	37.8	39.4	16.9	21.0	4.9	6.6	23.5	
12	38.1	39.7	17.0	21.2	5.0	6.8	23.7	
13	38.3	40.1	17.1	21.4	5.0	6.8	24.0	
14	38.6	40.4	17.2	21.6	5.1	6.9	24.2	
15	38.9	40.8	17.4	21.9	5.1	6.9	24.3	

Forts.	Progressionsform		
	Metastase (1-KM)	Nicht spezifiziert (CI)	Nicht spezifiziert (1-KM)
N	20551	23059	23059
Events	4347	2124	2124
konkurr.		8729	
Jahre	%	%	%
0	0.0	0.0	0.0
1	7.2	5.9	6.2
2	13.8	7.7	8.3
3	18.0	8.4	9.3
4	20.6	8.9	9.8
5	22.3	9.1	10.2
6	23.5	9.3	10.5
7	24.4	9.4	10.7
8	25.1	9.5	10.8
9	25.6	9.6	11.0
10	25.9	9.6	11.1
11	26.4	9.7	11.2
12	26.7	9.8	11.3
13	27.1	9.8	11.4
14	27.4	9.9	11.6
15	27.6	10.0	11.8

Tab. 5b. Zeit bis zur ersten Progression (CI) für Patienten mit Gyn. Tumoren im Zeitraum 1998-2020 (N=23 059) mit gesamter Anzahl von Progressionsereignissen (Events) und von Todesfällen als konkurrierendes Risiko (konkurr.).

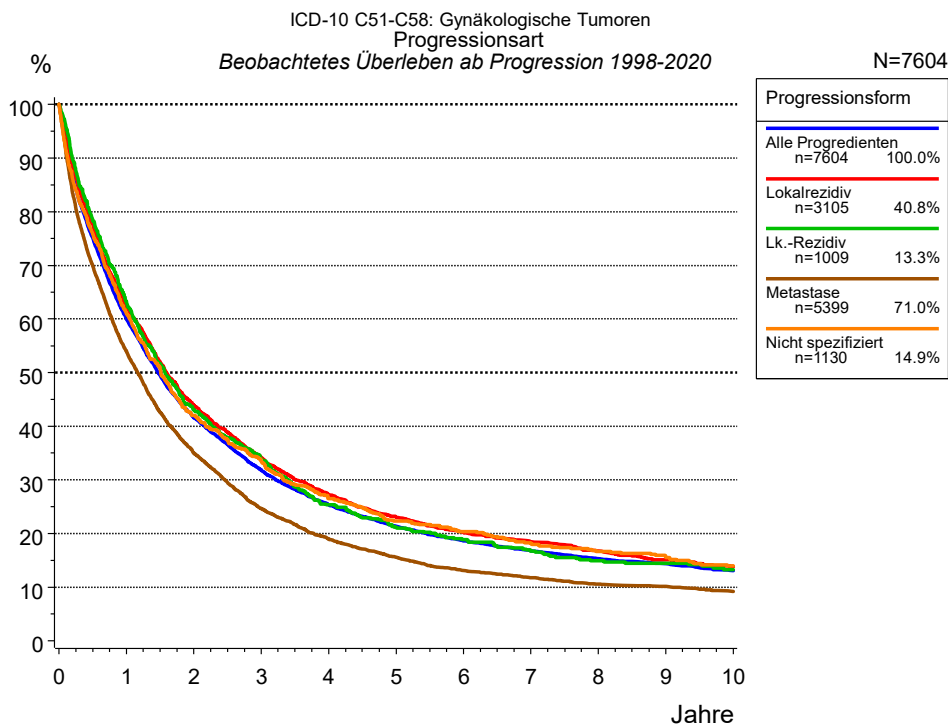


Abb. 5c. Beobachtetes Überleben ab erster Progression für 7 604 Patienten mit Gyn. Tumoren aus den Diagnosejahrgängen 1998 bis 2020. Diese 7 604 Patienten, für die ein klinischer Hinweis auf ein Progressionsereignis im Krankheitsverlauf vorliegt, entsprechen 33,0 % der 23 059 ausgewerteten Personen (einschl. M1, n=2 508, 10,9 %). Nicht berücksichtigt sind 2 085 Patienten (9,0 %), bei denen die Progression dem Register erst mit der Todesbescheinigung bekannt wurde. Mehrere Progressionsformen bei einem Patienten sind möglich, die auch in zeitlichem Abstand auftreten können. Die nicht spezifizierte Progression wird nur gezählt, wenn sie die erste oder die einzige Progressionsform im Verlauf ist.

Die Dokumentation besitzt häufig nicht die sprachliche Schärfe, um bei soliden Tumoren Lokalrezidive, regionäre Lymphknotenrezidive und Metastasen als Ereignisse unterscheiden zu können. Häufig ist auch „nicht spezifiziert“ zu registrieren. „Alle Progredienten“ sind Patienten, bei denen mindestens ein Ereignis im Krankheitsverlauf bekannt ist (einschl. primärer M1-Befunde). Die Anzahl der tatsächlichen Progressionen wird dabei unterschätzt. Lokalrezidive oder Metastasen sind Ereignisse, deren Summe größer als 100 % ist, weil mehrere Ereignisse im Verlauf auftreten können, ein Patient also in mehreren Kurven berücksichtigt werden kann.

Jahre	Progressionsform				
	Alle Progredienten n=7604 %	Lokalrezidiv n=3105 %	Lk.-Rezidiv n=1009 %	Metastase n=5399 %	Nicht spezifiziert n=1130 %
0	100.0	100.0	100.0	100.0	100.0
1	60.0	62.3	63.3	54.0	61.2
2	41.6	43.9	43.1	35.0	42.0
3	31.8	34.2	33.9	24.6	33.5
4	25.3	27.3	25.3	19.0	26.5
5	21.3	23.0	21.2	15.6	22.3
6	18.6	20.2	18.9	13.1	20.4
7	16.7	18.4	16.7	11.7	18.1
8	15.3	16.7	14.9	10.5	16.6
9	14.4	15.1	14.4	10.1	15.7
10	13.1	13.8	13.3	9.2	14.0

Tab. 5d. Beobachtetes Überleben ab erster Progression für Patienten mit Gyn. Tumoren im Zeitraum 1998-2020 (N=7 604).

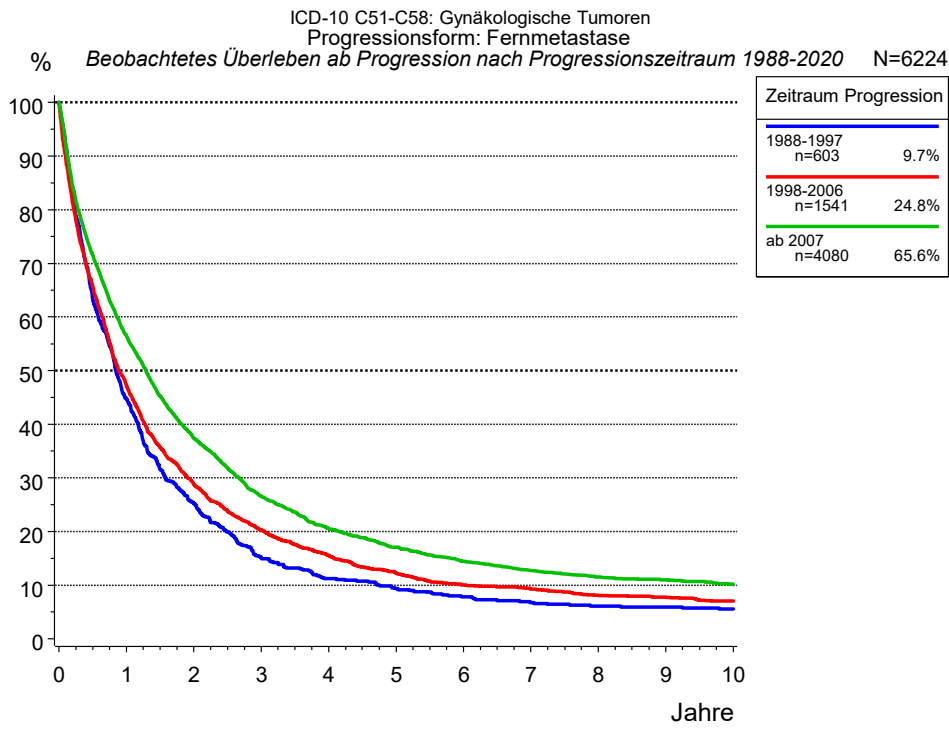


Abb. 5e. Beobachtetes Überleben ab erster Progression (Fernmetastase) für 6 224 Patienten mit Gyn. Tumoren aus den Diagnosejahrgängen 1988 bis 2020 nach Zeitraum Progression.

Jahre	Zeitraum Progression		
	1988-1997 n=603 %	1998-2006 n=1541 %	ab 2007 n=4080 %
0	100.0	100.0	100.0
1	44.7	47.3	56.5
2	25.3	28.8	37.4
3	15.2	20.3	26.6
4	11.3	15.5	20.6
5	9.4	12.2	17.1
6	7.8	10.1	14.4
7	6.8	9.2	12.7
8	6.1	8.1	11.6
9	5.9	7.8	11.0
10	5.5	7.0	10.1

Tab. 5f. Beobachtetes Überleben ab erster Progression (Fernmetastase) für Patienten mit Gyn. Tumoren im Zeitraum 1988-2020 nach Zeitraum Progression (N=6 224).

Abkürzungen

TRM	Tumorregister München	
NCI	National Cancer Institute, USA	
SEER	Surveillance, Epidemiology, and End Results, USA	
UICC	Union for International Cancer Control, Genf	
DCO	Death certificate only	Diagnose ausschließlich aus Todesbescheinigung bekannt
k.A.	Keine Angabe	
o.n.A.	Ohne nähere Angabe	
OS	Overall/Observed Survival	Gesamtüberleben/beobachtetes Überleben (Kaplan-Meier-Schätzer) Beginn: Erstdiagnose Ereignis: Tod (alle Ursachen)
RS	Relative Survival	Relatives Überleben, relativ zur „Normalbevölkerung“, Quotient aus beobachtetem und zu erwartendem Überleben (Ederer II-Methode), Schätzung für das tumorspezifische Überleben
AS	Assembled Survival	Zusammengesetzte Darstellung des beobachteten, erwarteten, relativen Überlebens
CS	Conditional Survival	Konditionales Survival Überlebenswahrscheinlichkeit unter der Bedingung, einen bestimmten Zeitraum überlebt zu haben
TTP	Time to Progression	Zeit bis erste Progression Beginn: Erstdiagnose Ereignis (Progression): erste(s) Lokal-, Lymphknotenrezidiv, Metastase oder unspezifische Progression
1-KM		1 minus Kaplan-Meier-Schätzer („umgekehrter“ Kaplan-Meier-Schätzer)
CI		Kumulative Inzidenz Tod als konkurrierendes Ereignis (nach Kalbfleisch und Prentice)
PPS	Post-Progression Survival	Überleben ab erster Progression (Kaplan-Meier-Schätzer) Beginn (Progression): erste(s) Lokal-, Lymphknotenrezidiv, Metastase oder unspezifische Progression Ereignis: Tod (alle Ursachen)

Empfohlene Zitierweise

Tumorregister München. Überleben ICD-10 C51-C58: Gyn. Tumoren [Internet]. 2021 [aktualisiert 03.01.2022]. Abrufbar von: <https://www.tumorregister-muenchen.de/facts/surv/sC5158G-ICD-10-C51-C58-Gyn.-Tumoren-Survival.pdf>

Autorenrechte

Der Zugang zu den vom Tumorregister München im offenen Internet bereitgestellten Inhalten ist weltweit verfügbar und kostenfrei. Die Dokumente dürfen unter Benennung der Urheberschaft frei heruntergeladen, genutzt, kopiert, gedruckt oder verteilt werden.

Haftungsausschluss

Das Tumorregister München übernimmt keinerlei Gewähr für die Aktualität, Korrektheit, Vollständigkeit oder Qualität der im Internet bereitgestellten Inhalte.