

Tumorregister München



- ▶ Inzidenz und Mortalität
- ▶ Auswahlmatrix
- ▶ Homepage
- ▶ *English*

ICD-10 C61: Prostatakarzinom

Survival

Diagnosejahr	1988-1997	1998-2020
Patienten	7 431	61 914
Erkrankungen	7 431	61 915
Fälle in Auswertung	6 628	50 214
Erstellungsdatum	03.01.2022	
Datenbankexport	20.12.2021	
Population (Männer)	2,43 Mio.	



Tumorregister München
Bayerisches Krebsregister - Regionalzentrum München
am Klinikum Großhadern/IBE
Marchioninstr. 15
81377 München
Deutschland

<https://www.tumorregister-muenchen.de>

https://www.tumorregister-muenchen.de/facts/surv/sC61__G-ICD-10-C61-Prostatakarzinom-Survival.pdf

Index der Abbildungen und Tabellen

Abb./Tab.	Seite
1a Relatives Überleben nach Diagnosezeitraum (Grafik)	3
1b Überleben nach Diagnosezeitraum (Tabelle)	3
1c Relatives Überleben nach Diagnosejahr (Grafik)	4
1d Überleben nach Diagnosejahr (Tabelle)	4
2a Überleben für das Gesamtkollektiv (Grafik)	6
2b Überleben für das Gesamtkollektiv (Tabelle)	6
3a Beobachtetes Überleben nach Altersgruppe (Grafik)	7
3b Relatives Überleben nach Altersgruppe (Grafik)	7
3c Überleben nach Altersgruppe (Tabelle)	8
4a Relatives Überleben nach TNM-Kategorie (Grafik)	9
4b Überleben nach TNM-Kategorie (Tabelle)	9
4c Konditionales Überleben nach Tumorausbreitung (Grafik)	11
4d Konditionales Überleben nach Tumorausbreitung (Tabelle)	11
5a Zeit bis zur ersten Progression (CI) (Grafik)	12
5b Zeit bis zur ersten Progression (Tabelle)	12
5c Beobachtetes Überleben ab Progression (Grafik)	14
5d Beobachtetes Überleben ab Progression (Tabelle)	14
5e Beobachtetes Überleben ab Progression nach Zeitraum Progression (Grafik)	15
5f Beobachtetes Überleben ab Progression nach Zeitraum Progression (Tabelle)	15

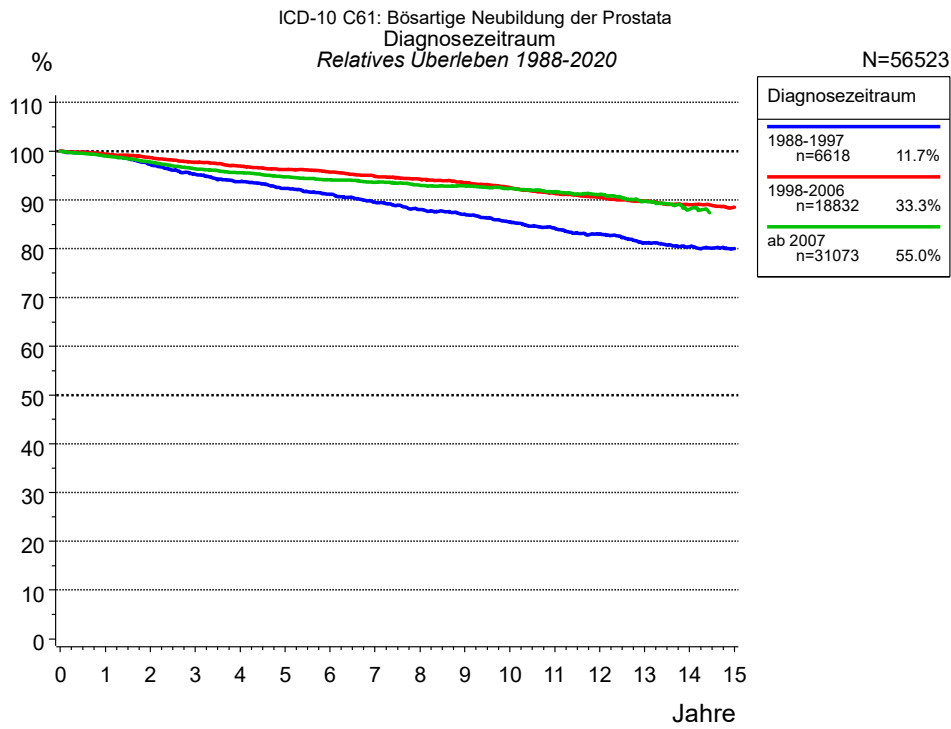


Abb. 1a. Relatives Überleben für Patienten mit Prostatakarzinom nach Diagnosezeitraum. In der Auswertung befinden sich 56 523 Patienten aus den Diagnosejahrgängen 1988 bis 2020.

Eingeschlossen sind alle mit klinischen Daten registrierten Patienten, also keine DCO-Fälle. Die Daten ab 1998 haben mit dieser DCO-Einschränkung einen Bevölkerungsbezug. Die historischen Daten der vorausgehenden Perioden können stark selektiert sein, so dass univariate Vergleiche der dargestellten Zeitperioden nur mit Vorsicht zu interpretieren sind. Die verschiedenen Zeitperioden werden dennoch aufbereitet, um insbesondere den Langzeitverlauf des relativen Überlebens im Vergleich zu anderen Tumoren zugänglich zu machen.

Jahre	Diagnosezeitraum					
	1988-1997 n=6618		1998-2006 n=18832		ab 2007 n=31073	
	beob. %	rel. %	beob. %	rel. %	beob. %	rel. %
0	100.0	100.0	100.0	100.0	100.0	100.0
1	94.5	99.2	96.0	99.4	96.0	99.0
2	88.3	97.3	92.1	98.7	91.9	97.8
3	82.4	95.3	88.0	97.7	87.7	96.4
4	77.2	93.8	84.2	97.0	84.1	95.6
5	72.4	92.3	80.6	96.3	80.4	94.8
6	68.1	91.1	77.2	95.7	77.0	94.2
7	63.7	89.5	73.6	94.9	73.7	93.6
8	59.6	88.1	70.2	94.2	70.3	93.0
9	56.0	87.1	66.8	93.5	67.3	92.9
10	52.3	85.5	63.3	92.5	64.0	92.3
11	48.9	84.2	59.7	91.3	60.7	91.7
12	45.7	83.0	56.5	90.5	57.5	91.1
13	42.3	81.2	53.3	89.8	53.8	89.8
14	39.6	80.4	50.2	89.0	50.1	88.1
15	37.2	80.0	47.3	88.5		
Median	10.6		14.1		14.1	

Tab. 1b. Beobachtetes (beob.) und relatives (rel.) Überleben für Patienten mit Prostatakarzinom nach Diagnosezeitraum im Zeitraum 1988-2020 (N=56 523).

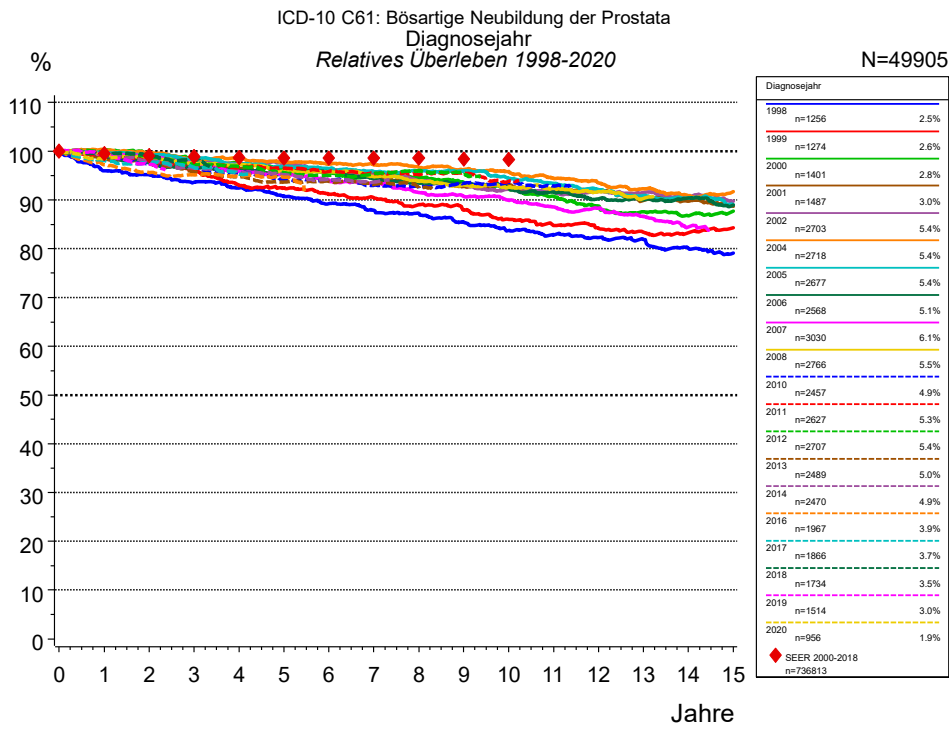


Abb. 1c. Relatives Überleben für Patienten mit Prostatakarzinom nach Diagnosejahr. In der Auswertung befinden sich 49 905 Patienten aus den Diagnosejahrgängen 1998 bis 2020.

Die farbigen Symbole repräsentieren zum Vergleich die Survival-Ergebnisse des SEER-Programms (Surveillance, Epidemiology, and End Results) des National Cancer Institute (NCI) der USA, zusammengefasst für die Diagnosejahrgänge 2000 bis 2018.

Jahre	Diagnosejahr													
	1998 n=1256		1999 n=1274		2000 n=1401		2001 n=1487		2002 n=2703		2004 n=2718		2005 n=2677	
	beob. %	rel. %	beob. %	rel. %	beob. %	rel. %	beob. %	rel. %	beob. %	rel. %	beob. %	rel. %	beob. %	rel. %
0	100.0	100.0	100.0	100.0	100.0	100.0	100.0	100.0	100.0	100.0	100.0	100.0	100.0	100.0
1	92.1	96.0	95.3	99.1	96.6	100.2	95.0	98.4	96.1	99.6	97.2	100.3	96.6	99.8
2	87.7	95.2	90.5	97.9	92.3	99.4	91.0	97.8	92.2	99.1	93.5	99.6	92.9	99.2
3	82.9	93.6	85.2	95.7	88.0	98.4	86.8	96.8	88.2	98.3	89.4	98.5	89.2	98.4
4	78.5	92.4	79.6	93.0	83.9	97.6	83.4	96.4	84.3	97.4	86.4	98.5	85.1	97.3
5	73.9	90.7	76.1	92.4	79.6	96.3	79.8	95.9	81.4	97.6	82.8	97.7	81.8	96.9
6	69.8	89.2	72.1	91.1	76.0	95.7	77.0	96.1	77.4	96.2	79.6	97.4	78.5	96.5
7	66.0	87.9	68.8	90.5	72.6	95.0	73.3	95.3	73.5	95.0	76.5	97.2	75.1	95.8
8	62.8	87.3	65.0	89.0	69.3	94.5	69.3	93.8	69.7	93.8	73.3	96.7	72.4	96.1
9	58.9	85.5	61.5	87.9	65.7	93.6	65.7	92.8	66.3	93.0	70.0	96.3	69.3	95.9
10	55.2	83.7	57.6	86.0	61.9	92.2	63.1	93.1	63.0	92.3	66.8	95.8	65.4	94.4
11	52.0	82.8	54.3	84.7	58.3	90.7	59.5	91.9	59.9	91.8	63.0	94.5	61.8	93.4
12	49.3	82.3	51.5	84.1	54.4	88.7	56.7	91.9	57.2	91.8	59.5	93.5	58.3	92.1
13	46.6	81.9	48.6	83.4	51.1	87.6	52.8	89.9	54.2	91.5	56.0	92.3	54.7	90.9
14	43.4	80.1	46.1	83.2	48.1	86.8	50.0	89.8	51.1	90.6	52.4	90.9	51.7	90.4
15	40.6	79.1	44.3	84.3	46.2	87.7	46.8	88.7	47.9	89.8	50.1	91.7	48.2	89.1
Median	11.7		12.6		13.4		14.0		14.4		15.0		14.6	

Forts.	Diagnosejahr													
	2006 n=2568		2007 n=3030		2008 n=2766		2010 n=2457		2011 n=2627		2012 n=2707		2013 n=2489	
Jahre	beob. %	rel. %	beob. %	rel. %	beob. %	rel. %	beob. %	rel. %	beob. %	rel. %	beob. %	rel. %	beob. %	rel. %
0	100.0	100.0	100.0	100.0	100.0	100.0	100.0	100.0	100.0	100.0	100.0	100.0	100.0	100.0
1	95.7	98.8	96.2	99.1	96.3	99.3	96.1	99.1	96.0	99.0	96.4	99.4	96.2	99.2
2	91.5	97.6	92.9	98.9	92.5	98.5	91.6	97.5	92.0	98.1	93.0	99.0	91.7	97.5
3	87.7	96.7	88.6	97.5	88.5	97.4	88.0	96.7	88.0	97.0	88.4	97.4	87.0	95.7
4	84.2	96.1	84.2	95.9	85.5	97.3	84.2	95.6	84.7	96.6	85.0	96.9	83.3	94.7
5	80.6	95.4	80.7	95.2	81.4	95.9	80.0	94.1	81.6	96.5	80.9	95.6	79.6	93.6
6	77.9	95.8	76.8	94.1	78.2	95.6	77.0	93.9	78.1	95.9	77.5	95.0	76.8	93.8
7	73.8	94.3	73.3	93.3	74.6	94.8	73.4	93.0	74.7	95.4	74.7	95.4	73.3	93.1
8	70.3	93.6	69.1	91.5	70.9	93.8	70.4	92.7	71.6	95.2	72.1	95.9	69.9	92.6
9	67.1	93.2	65.7	90.7	67.4	93.1	68.0	93.4	68.9	95.5	68.4	95.2		
10	63.7	92.4	62.4	89.9	64.2	92.6	65.3	93.6	64.7	93.9				
11	60.3	91.6	58.8	88.6	61.1	92.4	61.9	92.9						
12	56.5	90.2	55.8	88.3	57.7	91.7								
13	53.6	90.0	52.1	86.7	54.0	90.3								
14	51.0	90.4	48.2	84.5										
15	47.4	89.0												
Median	14.3		13.5											

Forts.	Diagnosejahr											
	2014 n=2470		2016 n=1967		2017 n=1866		2018 n=1734		2019 n=1514		2020 n=956	
Jahre	beob. %	rel. %	beob. %	rel. %	beob. %	rel. %	beob. %	rel. %	beob. %	rel. %	beob. %	rel. %
0	100.0	100.0	100.0	100.0	100.0	100.0	100.0	100.0	100.0	100.0	100.0	100.0
1	96.4	99.4	94.4	97.2	95.1	98.1	96.5	99.4	96.2	99.2	95.7	98.5
2	91.9	97.8	90.1	95.6	91.9	97.7	93.3	99.1	91.7	97.5		
3	87.8	96.6	86.9	95.1	88.1	96.7	89.6	98.3				
4	84.1	95.8	83.9	94.9	83.9	95.3						
5	80.8	95.2	80.8	94.7								
6	77.1	94.3										
7	73.6	93.7										
Median												

Tab. 1d. Beobachtetes (beob.) und relatives (rel.) Überleben für Patienten mit Prostatakarzinom nach Diagnosejahr im Zeitraum 1998-2020 (N=49 905).

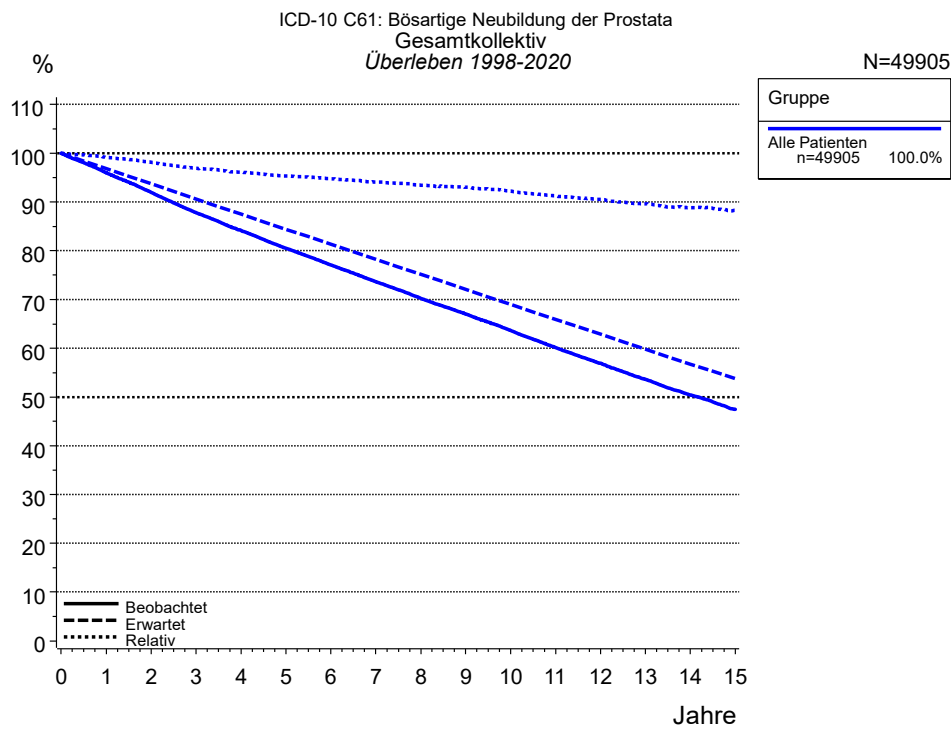


Abb. 2a. Beobachtetes, erwartetes und relatives Überleben für das Gesamtkollektiv mit Prostatakarzinom. In der Auswertung befinden sich 49 905 Patienten aus den Diagnosejahrgängen 1998 bis 2020.

Gruppe		
Alle Patienten n=49905		
Jahre	beob. %	rel. %
0	100.0	100.0
1	96.0	99.1
2	91.9	98.1
3	87.8	96.9
4	84.1	96.1
5	80.5	95.4
6	77.1	94.8
7	73.6	94.1
8	70.2	93.4
9	67.0	93.0
10	63.6	92.2
11	60.1	91.2
12	56.9	90.5
13	53.6	89.6
14	50.4	88.8
15	47.5	88.3
Median	14.2	

Tab. 2b. Beobachtetes (beob.) und relatives (rel.) Überleben für das Gesamtkollektiv mit Prostatakarzinom im Zeitraum 1998-2020 (N=49 905).

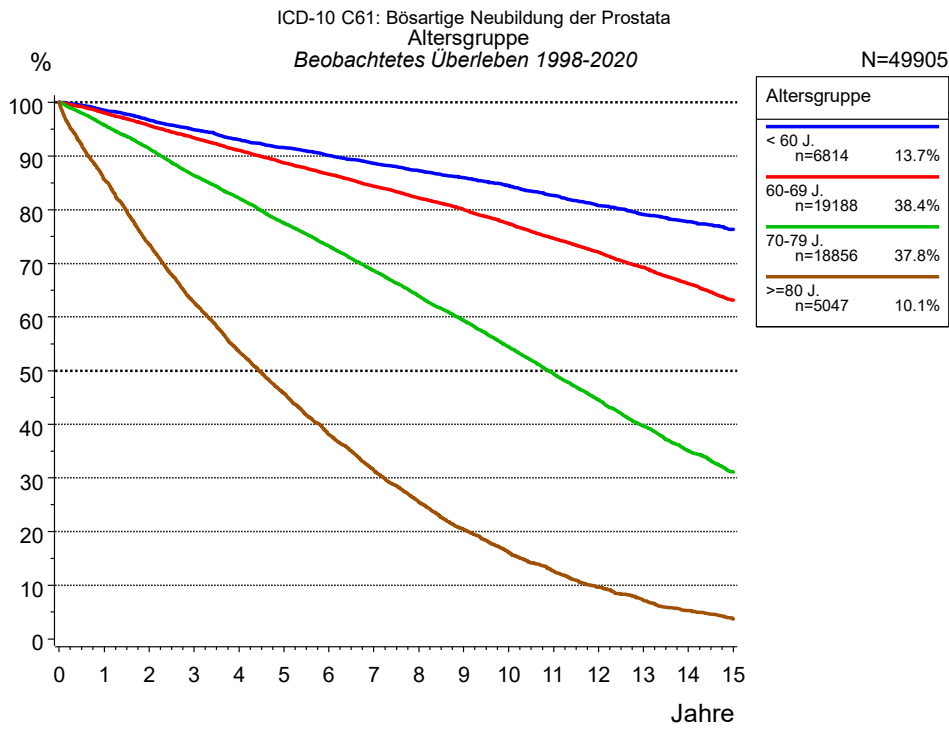


Abb. 3a. Beobachtetes Überleben für Patienten mit Prostatakarzinom nach Altersgruppe. In der Auswertung befinden sich 49 905 Patienten aus den Diagnosejahren 1998 bis 2020.

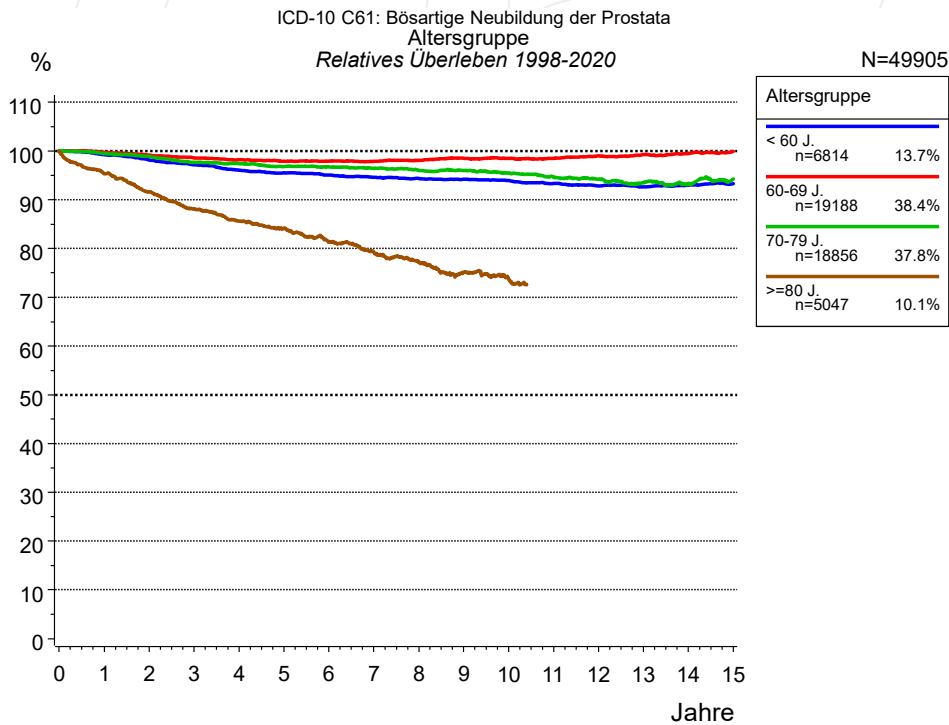


Abb. 3b. Relatives Überleben für Patienten mit Prostatakarzinom nach Altersgruppe. In der Auswertung befinden sich 49 905 Patienten aus den Diagnosejahren 1998 bis 2020.

Jahre	Altersgruppe							
	< 60 J. n=6814		60-69 J. n=19188		70-79 J. n=18856		>=80 J. n=5047	
	beob. %	rel. %	beob. %	rel. %	beob. %	rel. %	beob. %	rel. %
0	100.0	100.0	100.0	100.0	100.0	100.0	100.0	100.0
1	98.5	99.2	98.0	99.7	95.8	99.5	85.7	95.4
2	96.7	98.2	95.7	99.2	91.4	98.8	73.5	91.6
3	94.9	97.2	93.3	98.6	86.4	97.7	62.7	88.1
4	93.0	96.1	91.1	98.2	82.2	97.4	53.6	85.7
5	91.6	95.5	88.7	97.9	77.5	96.8	45.8	84.1
6	90.1	95.0	86.6	97.9	73.2	96.8	38.1	81.3
7	88.6	94.6	84.4	97.9	68.6	96.4	31.5	79.2
8	87.3	94.3	82.2	98.1	63.9	96.0	25.5	77.1
9	86.0	94.2	80.0	98.5	59.3	96.0	20.4	75.0
10	84.5	93.9	77.4	98.5	54.5	95.5	16.1	73.6
11	82.6	93.3	74.6	98.5	49.4	94.7	12.6	73.0
12	80.8	92.8	72.1	99.0	44.6	94.3	9.6	72.2
13	79.1	92.6	69.2	99.3	39.7	93.6	7.2	71.9
14	77.8	93.0	66.2	99.5	35.1	93.3	5.2	71.4
15	76.3	93.2	63.1	99.9	31.1	94.3	3.7	71.9
Median			18.7		10.9		4.4	

Tab. 3c. Beobachtetes (beob.) und relatives (rel.) Überleben für Patienten mit Prostatakarzinom nach Altersgruppe im Zeitraum 1998-2020 (N=49 905).

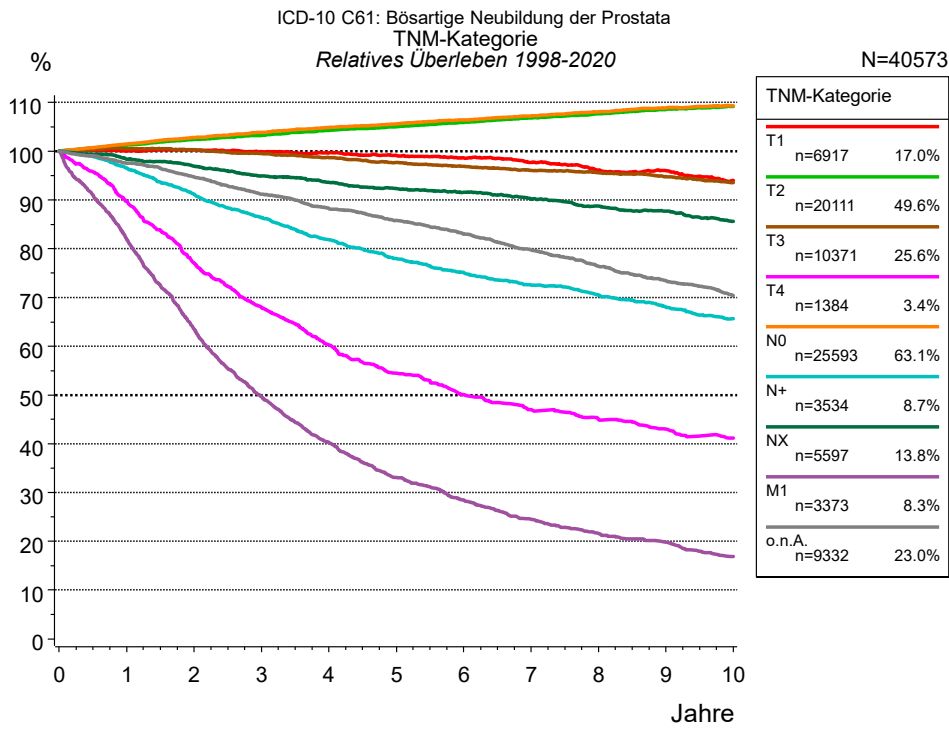


Abb. 4a. Relatives Überleben für Patienten mit Prostatakarzinom nach TNM-Kategorie. 40 655 von 49 905 Patienten aus den Diagnosejahren 1998 bis 2020 besitzen Angaben zu diesem Merkmal, für 40 573 Personen wurde eine Klassifikation erstellt. Die Patienten können in mehreren Kategorien gezählt sein, daher ist die Summe der Prozentangaben größer als 100 %. Die graue Linie repräsentiert 9 332 Patienten ohne auswertbare Angaben zum Merkmal TNM-Kategorie (18,7 % von 49 905 Patienten, die übrigen Prozentangaben beziehen sich auf n=40 573).

Jahre	TNM-Kategorie													
	T1 n=6917		T2 n=20111		T3 n=10371		T4 n=1384		N0 n=25593		N+ n=3534		NX n=5597	
	beob. %	rel. %	beob. %	rel. %	beob. %	rel. %	beob. %	rel. %	beob. %	rel. %	beob. %	rel. %	beob. %	rel. %
0	100.0	100.0	100.0	100.0	100.0	100.0	100.0	100.0	100.0	100.0	100.0	100.0	100.0	100.0
1	95.9	100.0	98.9	101.2	98.0	100.5	86.5	89.7	99.2	101.4	94.2	96.5	94.4	98.4
2	92.1	100.2	97.6	102.4	95.3	100.3	71.5	77.1	98.2	102.8	86.6	91.1	89.2	96.9
3	87.7	99.9	95.9	103.3	92.0	99.5	61.0	68.0	96.8	103.9	80.0	86.4	83.7	95.0
4	83.6	99.7	94.3	104.3	88.7	98.7	52.2	60.3	95.2	104.9	73.7	81.9	78.9	93.6
5	79.2	99.1	92.2	105.0	85.1	97.7	45.5	54.5	93.2	105.6	68.2	78.0	74.4	92.3
6	74.9	98.6	90.2	105.9	81.8	96.9	40.5	50.1	91.1	106.4	63.8	75.2	70.5	91.6
7	70.4	97.7	88.1	106.8	78.4	96.0	36.7	47.0	89.0	107.2	59.6	72.6	66.2	90.2
8	65.5	96.1	85.9	107.7	75.3	95.6	33.7	45.0	86.7	108.1	55.9	70.4	62.0	88.8
9	61.7	96.0	83.6	108.6	71.9	94.8	31.1	43.0	84.3	108.9	52.0	68.0	58.3	87.7
10	56.9	94.0	80.9	109.2	68.2	93.6	28.5	41.1	81.5	109.3	48.3	65.7	53.8	85.5
Median	11.5		20.0		15.1		4.2		19.9		9.5		11.1	

Forts.	TNM-Kategorie			
	M1 n=3373		o.n.A. n=9332	
Jahre	beob. %	rel. %	beob. %	rel. %
0	100.0	100.0	100.0	100.0
1	78.6	81.9	92.8	97.5
2	58.7	63.5	85.7	94.7
3	44.1	49.6	78.4	91.2
4	34.5	40.3	72.0	88.3
5	27.3	33.1	66.2	85.8
6	22.5	28.4	60.5	83.1
7	18.6	24.5	54.8	79.7
8	15.7	21.6	49.4	76.4
9	13.8	19.9	44.6	73.4
10	11.1	16.9	40.1	70.4
Median	2.5		7.9	

Tab. 4b. Beobachtetes (beob.) und relatives (rel.) Überleben für Patienten mit Prostatakarzinom nach TNM-Kategorie im Zeitraum 1998-2020 (N=40 573).

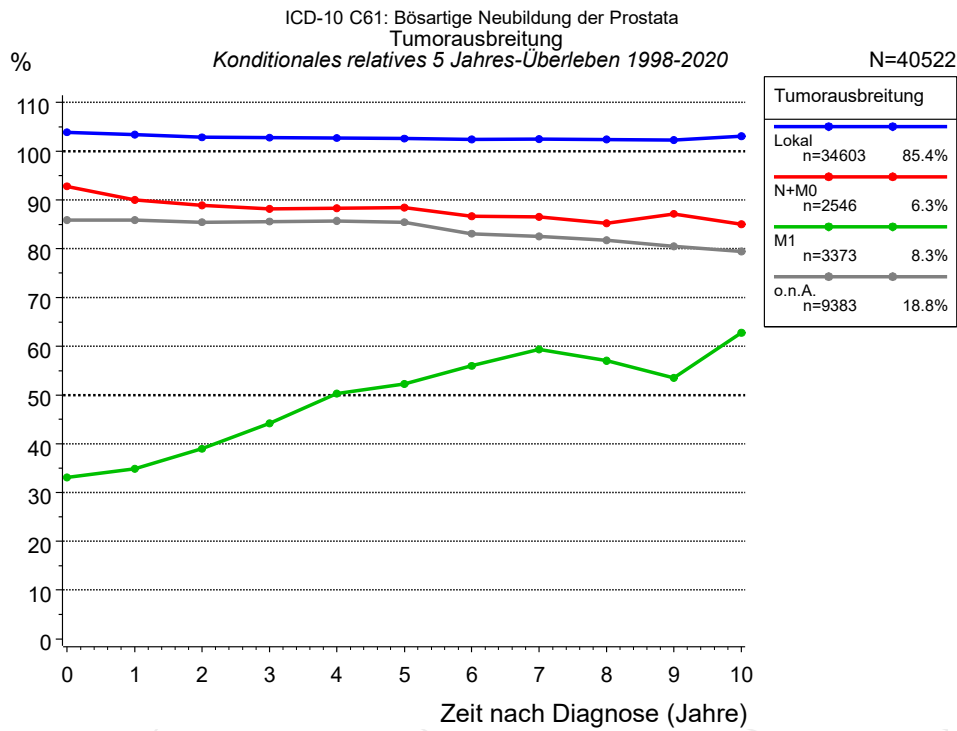


Abb. 4c. Konditionales relatives 5 Jahres-Überleben für Patienten mit Prostatakarzinom nach Tumorausbreitung. 40 655 von 49 905 Patienten aus den Diagnosejahren 1998 bis 2020 besitzen Angaben zu diesem Merkmal, für 40 522 Personen wurde eine Klassifikation erstellt. Die graue Linie repräsentiert 9 383 Patienten ohne auswertbare Angaben zum Merkmal Tumorausbreitung (18,8 % von 49 905 Patienten, die übrigen Prozentangaben beziehen sich auf n=40 522).

Jahre	Tumorausbreitung							
	Lokal		N+M0		M1		o.n.A.	
	n	Kond. Surv. % 5 J.	n	Kond. Surv. % 5 J.	n	Kond. Surv. % 5 J.	n	Kond. Surv. % 5 J.
0	34603	103.9	2546	92.8	3373	33.1	9383	85.9
1	32875	103.4	2423	90.0	2594	34.9	8412	85.9
2	31416	102.8	2263	88.9	1868	38.9	7583	85.4
3	29522	102.8	2051	88.2	1335	44.2	6636	85.6
4	27614	102.7	1817	88.3	960	50.3	5826	85.7
5	25603	102.6	1594	88.4	679	52.3	5106	85.4
6	23631	102.4	1388	86.7	501	56.0	4472	83.1
7	21718	102.5	1190	86.6	371	59.4	3807	82.5
8	19666	102.4	999	85.2	282	57.0	3168	81.7
9	17520	102.3	839	87.1	226	53.5	2572	80.5
10	15449	103.0	696	85.1	163	62.8	2005	79.5

Tab. 4d. Konditionales Überleben für Patienten mit Prostatakarzinom nach Tumorausbreitung im Zeitraum 1998-2020 (N=40 522).

Das konditionale relative Überleben repräsentiert die Überlebenswahrscheinlichkeit z.B. nach 2 oder 5 Jahren im Vergleich zur Normalbevölkerung (=100 %) unter der Bedingung, eine bestimmte Zeit nach Diagnose eines Tumors (x-Achse in Abb. 4a) überlebt zu haben. Damit wird eine Aussage möglich, wie sich das Risiko durch die Tumorerkrankung für ein bestimmtes Patientenkollektiv verringert. So beträgt beispielsweise für Patienten in der Untergruppe Tumorausbreitung=„Lokal“, die mindestens 3 Jahre nach Diagnose des Tumors am Leben sind, die konditionale relative 5 Jahres-Überlebensrate 102.8% (n=29 522).

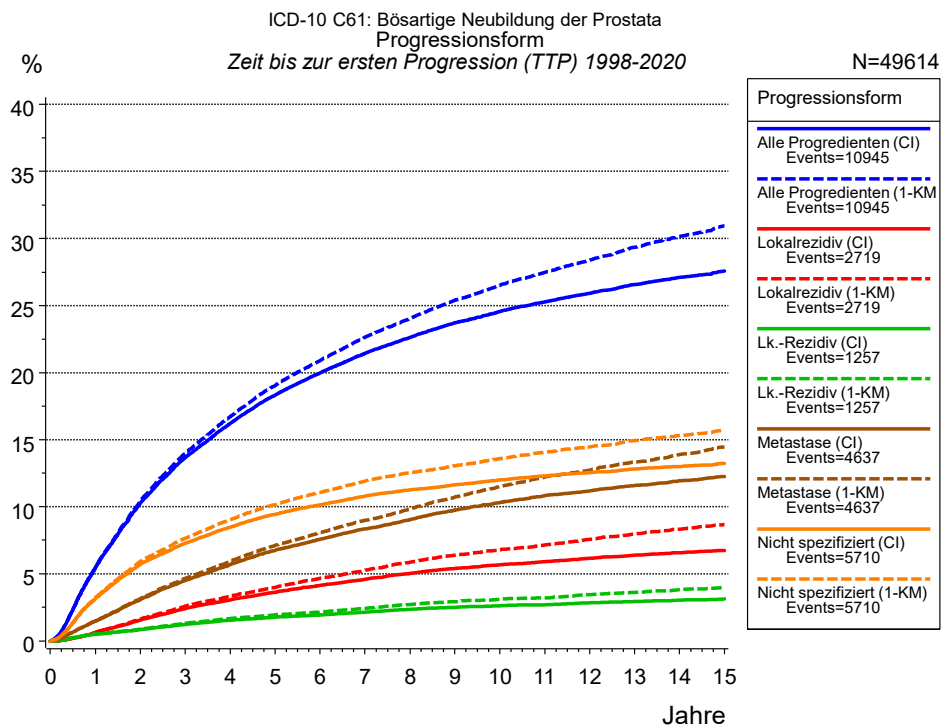


Abb. 5a. Zeit bis zum ersten Progressionsereignis für 49 614 Patienten mit Prostatakarzinom aus den Diagnosejahrgängen 1998 bis 2020 (bei soliden Tumoren nur M0) geschätzt als kumulative Inzidenzfunktion (CI, durchgezogene Linie) mit Tod als konkurrierendes Risiko und als umgekehrter Kaplan-Meier-Schätzer (1-KM, gestrichelte Linie). Die Häufigkeit der Ereignisse kann aufgrund von Untererfassung unterschätzt sein.

Jahre	Progressionsform						
	Alle Progredienten (CI)	Alle Progredienten (1-KM)	Lokalrezidiv (CI)	Lokalrezidiv (1-KM)	Lk.-Rezidiv (CI)	Lk.-Rezidiv (1-KM)	Metastase (CI)
N	46262	46262	49613	49613	49614	49614	46265
Events	10743	10743	2646	2646	1234	1234	4514
konkurr.	9952		17333		18039		12243
%	%	%	%	%	%	%	%
0	0.0	0.0	0.0	0.0	0.0	0.0	0.0
1	5.4	5.5	0.6	0.6	0.5	0.5	1.5
2	10.3	10.4	1.6	1.6	0.8	0.9	3.1
3	13.7	14.0	2.4	2.6	1.2	1.3	4.5
4	16.2	16.7	3.0	3.3	1.5	1.7	5.7
5	18.3	19.0	3.6	4.0	1.8	1.9	6.8
6	20.0	20.9	4.1	4.7	1.9	2.1	7.6
7	21.5	22.6	4.6	5.3	2.1	2.4	8.3
8	22.6	24.0	5.0	5.9	2.3	2.7	9.0
9	23.7	25.4	5.4	6.4	2.5	2.9	9.7
10	24.6	26.5	5.7	6.8	2.6	3.1	10.3
11	25.3	27.5	5.9	7.2	2.7	3.2	10.8
12	25.9	28.4	6.1	7.6	2.8	3.5	11.2
13	26.6	29.4	6.4	8.0	2.9	3.6	11.6
14	27.1	30.2	6.6	8.3	3.0	3.8	11.9
15	27.6	31.0	6.7	8.7	3.1	4.0	12.3

Forts.	Progressionsform		
	Metastase (1-KM)	Nicht spezifiziert (CI)	Nicht spezifiziert (1-KM)
N	46265	49612	49612
Events	4514	5616	5616
konkurr.		15825	
Jahre	%	%	%
0	0.0	0.0	0.0
1	1.5	3.1	3.2
2	3.1	5.7	5.9
3	4.6	7.3	7.7
4	5.9	8.5	9.0
5	7.1	9.4	10.2
6	8.1	10.2	11.1
7	9.0	10.8	11.9
8	9.8	11.3	12.5
9	10.7	11.6	13.1
10	11.5	12.0	13.6
11	12.2	12.3	14.1
12	12.7	12.5	14.5
13	13.3	12.8	14.9
14	13.9	13.0	15.3
15	14.5	13.2	15.7

Tab. 5b. Zeit bis zur ersten Progression (CI) für Patienten mit Prostatakarzinom im Zeitraum 1998-2020 (N=49 614) mit gesamter Anzahl von Progressionsereignissen (Events) und von Todesfällen als konkurrierendes Risiko (konkurr.).

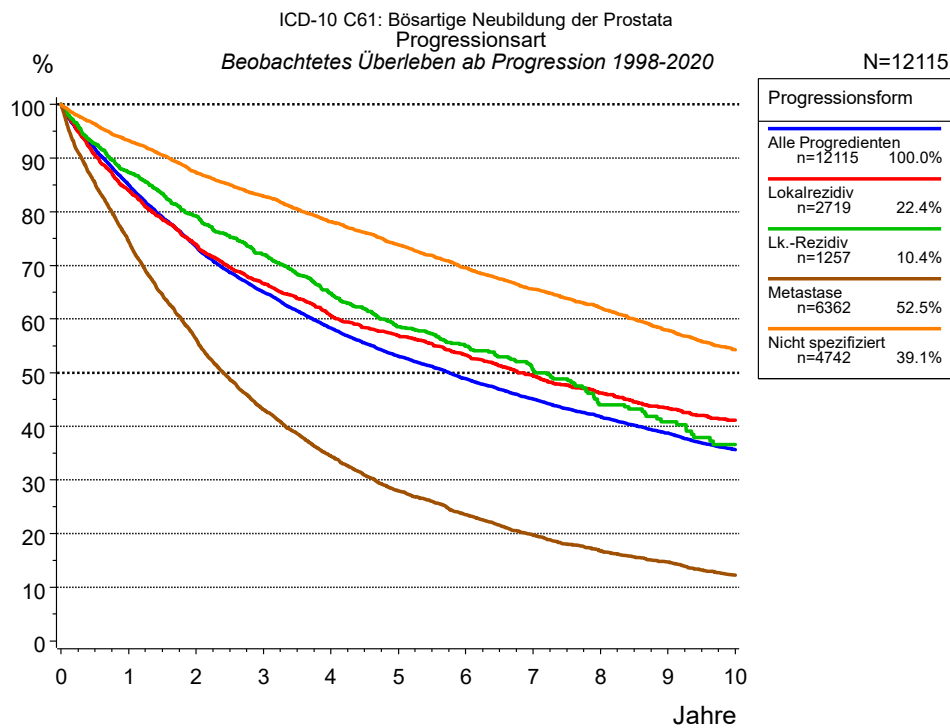


Abb. 5c. Beobachtetes Überleben ab erster Progression für 12 115 Patienten mit Prostatakarzinom aus den Diagnosejahrgängen 1998 bis 2020. Diese 12 115 Patienten, für die ein klinischer Hinweis auf ein Progressionsereignis im Krankheitsverlauf vorliegt, entsprechen 24,4 % der 49 614 ausgewerteten Personen (einschl. M1, n=3 352, 6,8 %). Nicht berücksichtigt sind 2 182 Patienten (4,4 %), bei denen die Progression dem Register erst mit der Todesbescheinigung bekannt wurde. Mehrere Progressionsformen bei einem Patienten sind möglich, die auch in zeitlichem Abstand auftreten können. Die nicht spezifizierte Progression wird nur gezählt, wenn sie die erste oder die einzige Progressionsform im Verlauf ist.

Die Dokumentation besitzt häufig nicht die sprachliche Schärfe, um bei soliden Tumoren Lokalrezidive, regionäre Lymphknotenrezidive und Metastasen als Ereignisse unterscheiden zu können. Häufig ist auch „nicht spezifiziert“ zu registrieren. „Alle Progredienten“ sind Patienten, bei denen mindestens ein Ereignis im Krankheitsverlauf bekannt ist (einschl. primärer M1-Befunde). Die Anzahl der tatsächlichen Progressionen wird dabei unterschätzt. Lokalrezidive oder Metastasen sind Ereignisse, deren Summe größer als 100 % ist, weil mehrere Ereignisse im Verlauf auftreten können, ein Patient also in mehreren Kurven berücksichtigt werden kann.

Jahre	Progressionsform				
	Alle Progredienten n=12115 %	Lokalrezidiv n=2719 %	Lk.-Rezidiv n=1257 %	Metastase n=6362 %	Nicht spezifiziert n=4742 %
0	100.0	100.0	100.0	100.0	100.0
1	85.0	83.9	87.4	74.4	93.2
2	73.5	73.9	79.2	56.3	87.4
3	65.0	66.6	72.0	43.1	82.8
4	58.3	60.7	64.8	34.4	78.2
5	53.1	56.8	58.5	28.0	73.8
6	48.9	53.3	54.9	23.5	69.6
7	45.1	49.4	50.5	19.8	65.6
8	41.8	46.2	44.0	16.8	62.1
9	38.7	43.4	40.8	14.7	57.9
10	35.7	41.2	36.6	12.3	54.2

Tab. 5d. Beobachtetes Überleben ab erster Progression für Patienten mit Prostatakarzinom im Zeitraum 1998-2020 (N=12 115).

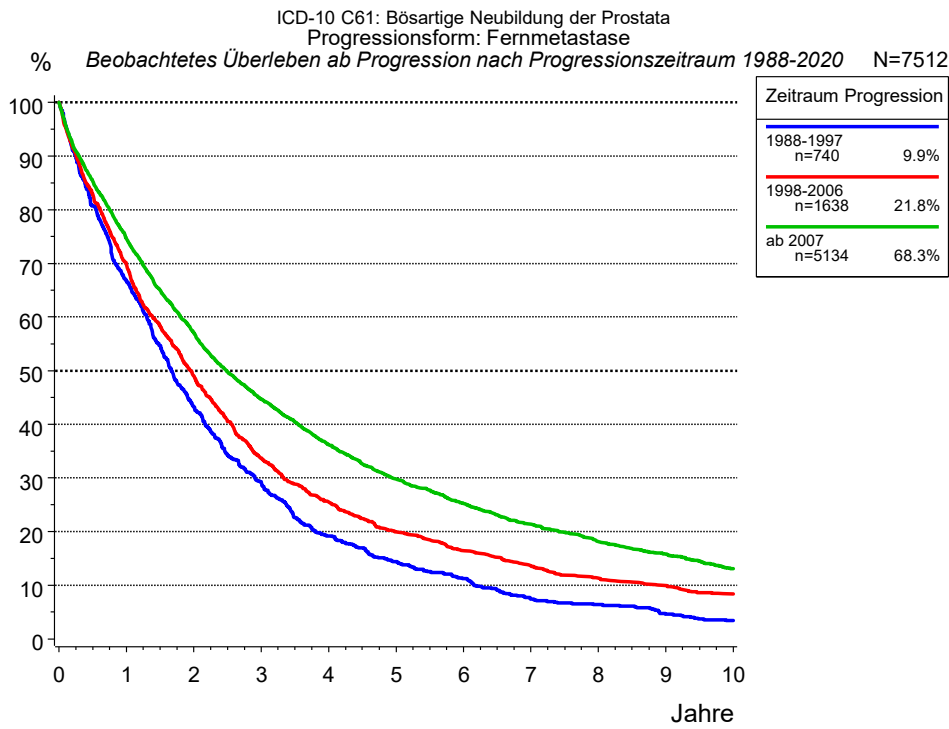


Abb. 5e. Beobachtetes Überleben ab erster Progression (Fernmetastase) für 7 512 Patienten mit Prostatakarzinom aus den Diagnosejahren 1988 bis 2020 nach Zeitraum Progression.

Jahre	Zeitraum Progression		
	1988-1997 n=740 %	1998-2006 n=1638 %	ab 2007 n=5134 %
0	100.0	100.0	100.0
1	66.8	69.7	74.6
2	43.2	49.0	57.0
3	29.3	33.6	44.7
4	19.2	25.5	36.2
5	14.4	19.9	29.8
6	11.2	16.4	25.2
7	7.4	13.6	21.4
8	6.4	11.3	18.1
9	4.6	9.9	15.8
10	3.4	8.3	13.1

Tab. 5f. Beobachtetes Überleben ab erster Progression (Fernmetastase) für Patienten mit Prostatakarzinom im Zeitraum 1988-2020 nach Zeitraum Progression (N=7 512).

Abkürzungen

TRM	Tumorregister München	
NCI	National Cancer Institute, USA	
SEER	Surveillance, Epidemiology, and End Results, USA	
UICC	Union for International Cancer Control, Genf	
DCO	Death certificate only	Diagnose ausschließlich aus Todesbescheinigung bekannt
k.A.	Keine Angabe	
o.n.A.	Ohne nähere Angabe	
OS	Overall/Observed Survival	Gesamtüberleben/beobachtetes Überleben (Kaplan-Meier-Schätzer) Beginn: Erstdiagnose Ereignis: Tod (alle Ursachen)
RS	Relative Survival	Relatives Überleben, relativ zur „Normalbevölkerung“, Quotient aus beobachtetem und zu erwartendem Überleben (Ederer II-Methode), Schätzung für das tumorspezifische Überleben
AS	Assembled Survival	Zusammengesetzte Darstellung des beobachteten, erwarteten, relativen Überlebens
CS	Conditional Survival	Konditionales Survival Überlebenswahrscheinlichkeit unter der Bedingung, einen bestimmten Zeitraum überlebt zu haben
TTP	Time to Progression	Zeit bis erste Progression Beginn: Erstdiagnose Ereignis (Progression): erste(s) Lokal-, Lymphknotenrezidiv, Metastase oder unspezifische Progression
	1-KM	1 minus Kaplan-Meier-Schätzer („umgekehrter“ Kaplan-Meier-Schätzer)
	CI	Kumulative Inzidenz Tod als konkurrierendes Ereignis (nach Kalbfleisch und Prentice)
PPS	Post-Progression Survival	Überleben ab erster Progression (Kaplan-Meier-Schätzer) Beginn (Progression): erste(s) Lokal-, Lymphknotenrezidiv, Metastase oder unspezifische Progression Ereignis: Tod (alle Ursachen)

Empfohlene Zitierweise

Tumorregister München. Überleben ICD-10 C61: Prostatakarzinom [Internet]. 2021 [aktualisiert 03.01.2022].
Abrufbar von: https://www.tumorregister-muenchen.de/facts/surv/sC61__G-ICD-10-C61-Prostatakarzinom-Survival.pdf

Autorenrechte

Der Zugang zu den vom Tumorregister München im offenen Internet bereitgestellten Inhalten ist weltweit verfügbar und kostenfrei. Die Dokumente dürfen unter Benennung der Urheberschaft frei heruntergeladen, genutzt, kopiert, gedruckt oder verteilt werden.

Haftungsausschluss

Das Tumorregister München übernimmt keinerlei Gewähr für die Aktualität, Korrektheit, Vollständigkeit oder Qualität der im Internet bereitgestellten Inhalte.