

# Tumorregister München



- ▶ Inzidenz und Mortalität
- ▶ Auswahlmatrix
- ▶ Homepage
- ▶ *English*

## ICD-10 C64-C68: Harnorgantumor

### Survival

Diagnosejahr	1988-1997	1998-2020
Patienten	5 269	28 339
Erkrankungen	5 359	29 660
Fälle in Auswertung	4 567	19 217
Erstellungsdatum	03.01.2022	
Datenbankexport	20.12.2021	
Population	4,92 Mio.	



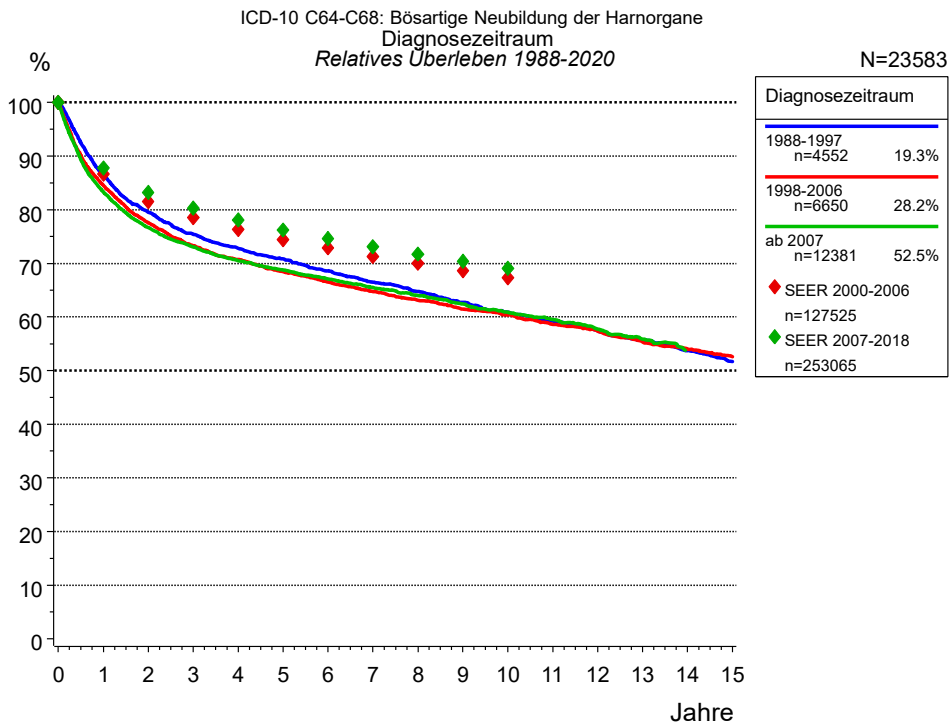
Tumorregister München  
Bayerisches Krebsregister - Regionalzentrum München  
am Klinikum Großhadern/IBE  
Marchioninstr. 15  
81377 München  
Deutschland

<https://www.tumorregister-muenchen.de>

<https://www.tumorregister-muenchen.de/facts/surv/sC6468G-ICD-10-C64-C68-Harnorgantumor-Survival.pdf>

**Index der Abbildungen und Tabellen**

Abb./Tab.		Seite
1a	Relatives Überleben nach Diagnosezeitraum (Grafik)	3
1b	Überleben nach Diagnosezeitraum (Tabelle)	3
2a	Überleben nach Geschlecht (Grafik)	4
2b	Überleben nach Geschlecht (Tabelle)	4
3a	Beobachtetes Überleben nach Altersgruppe (Grafik)	5
3b	Relatives Überleben nach Altersgruppe (Grafik)	5
3c	Überleben nach Altersgruppe (Tabelle)	6
4a	Relatives Überleben nach ICD-10-Diagnose (Grafik)	7
4b	Überleben nach ICD-10-Diagnose (Tabelle)	7
4c	Relatives Überleben nach Tumorausbreitung (Grafik)	8
4d	Überleben nach Tumorausbreitung (Tabelle)	8
4g	Konditionales Überleben nach Tumorausbreitung (Grafik)	9
4h	Konditionales Überleben nach Tumorausbreitung (Tabelle)	9
5a	Zeit bis zur ersten Progression (CI) (Grafik)	10
5b	Zeit bis zur ersten Progression (Tabelle)	10
5c	Beobachtetes Überleben ab Progression (Grafik)	11
5d	Beobachtetes Überleben ab Progression (Tabelle)	11
5e	Beobachtetes Überleben ab Progression nach Zeitraum Progression (Grafik)	12
5f	Beobachtetes Überleben ab Progression nach Zeitraum Progression (Tabelle)	12



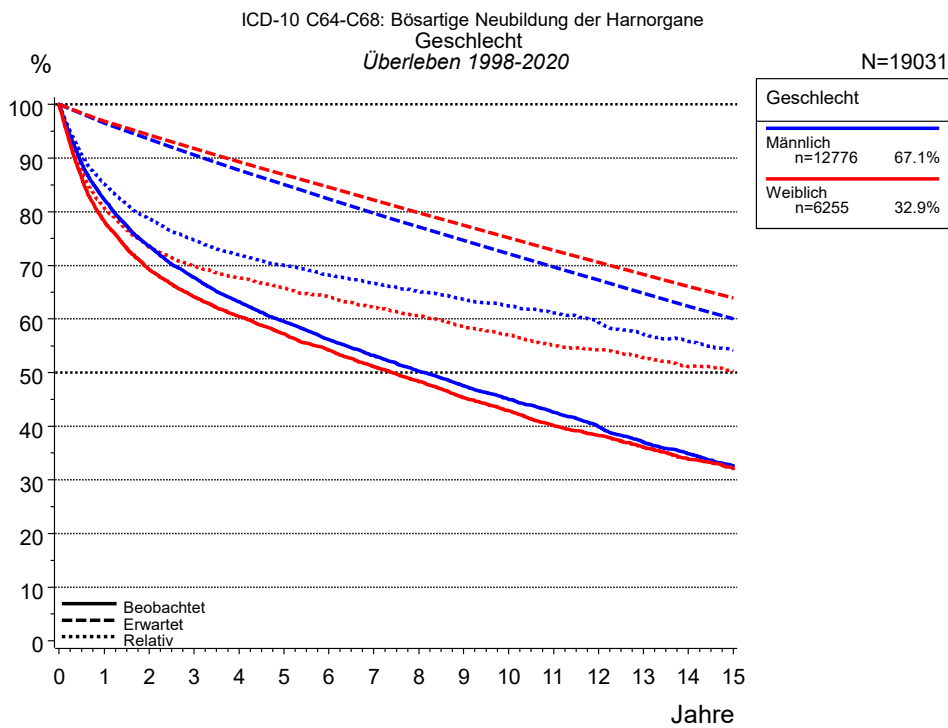
**Abb. 1a.** Relatives Überleben für Patienten mit Harnorgantumor nach Diagnosezeitraum. In der Auswertung befinden sich 23 583 Patienten aus den Diagnosejahrgängen 1988 bis 2020.

Die farbigen Symbole repräsentieren zum Vergleich die Survival-Ergebnisse des SEER-Programms (Surveillance, Epidemiology, and End Results) des National Cancer Institute (NCI) der USA, zusammengefasst für die Diagnosejahrgänge 2000 bis 2018.

Eingeschlossen sind alle mit klinischen Daten registrierten Patienten, also keine DCO-Fälle. Die Daten ab 1998 haben mit dieser DCO-Einschränkung einen Bevölkerungsbezug. Die historischen Daten der vorausgehenden Perioden können stark selektiert sein, so dass univariate Vergleiche der dargestellten Zeitperioden nur mit Vorsicht zu interpretieren sind. Die verschiedenen Zeitperioden werden dennoch aufbereitet, um insbesondere den Langzeitverlauf des relativen Überlebens im Vergleich zu anderen Tumoren zugänglich zu machen.

Jahre	Diagnosezeitraum					
	1988-1997 n=4552		1998-2006 n=6650		ab 2007 n=12381	
	beob. %	rel. %	beob. %	rel. %	beob. %	rel. %
0	100.0	100.0	100.0	100.0	100.0	100.0
1	83.6	86.6	81.7	84.6	80.5	83.3
2	74.3	79.5	72.6	77.5	71.9	76.6
3	68.3	75.4	66.6	73.3	66.5	73.1
4	64.0	72.8	62.4	70.7	62.3	70.5
5	60.4	70.9	58.6	68.5	58.9	68.8
6	56.7	68.6	55.3	66.5	55.7	67.1
7	53.3	66.5	52.2	64.7	52.7	65.5
8	50.4	64.8	49.3	63.1	49.9	64.0
9	47.4	62.7	46.5	61.4	47.0	62.4
10	44.6	60.9	44.2	60.3	44.3	60.8
11	42.1	59.2	41.6	58.6	41.9	59.5
12	39.7	57.6	39.3	57.3	39.3	57.7
13	37.2	55.7	36.7	55.4	36.6	55.8
14	34.8	53.7	34.5	53.9		
15	32.4	51.6	32.4	52.6		
Median	8.1		7.7		7.9	

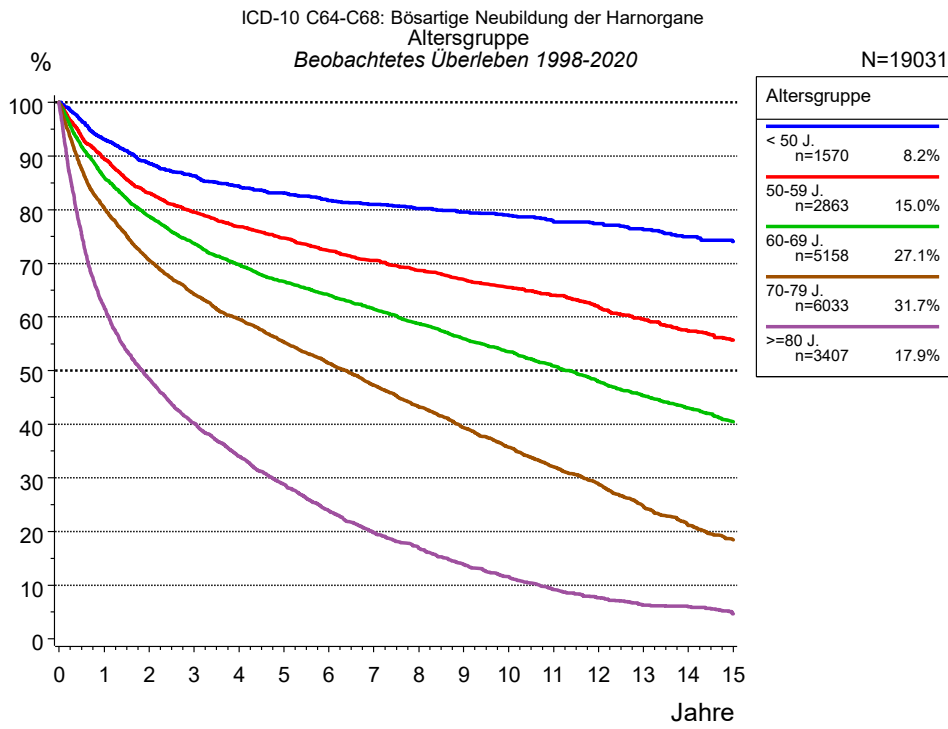
**Tab. 1b.** Beobachtetes (beob.) und relatives (rel.) Überleben für Patienten mit Harnorgantumor nach Diagnosezeitraum im Zeitraum 1988-2020 (N=23 583).



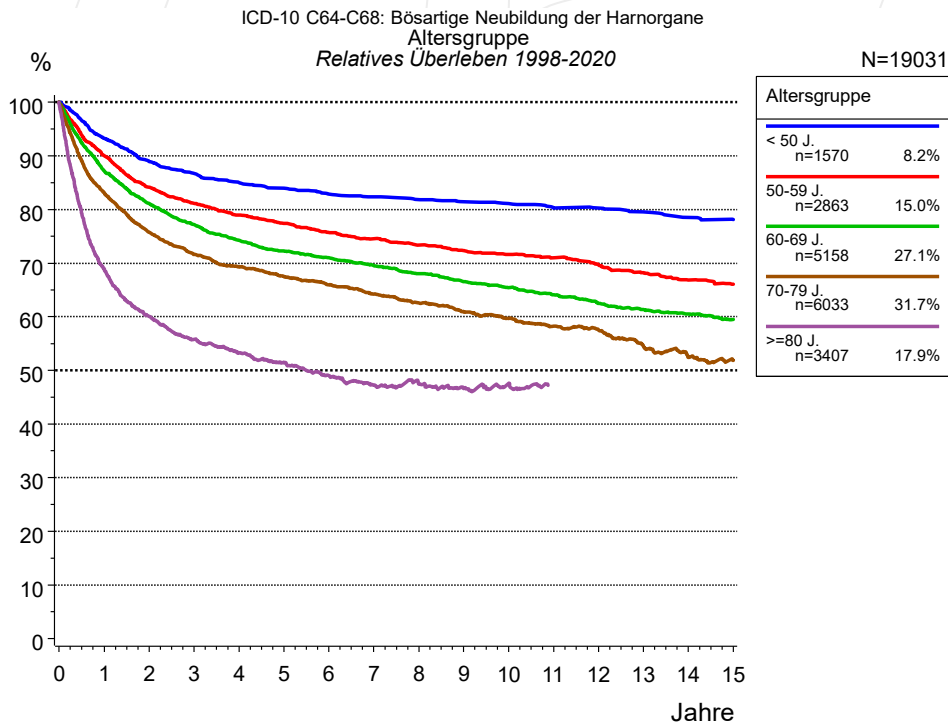
**Abb. 2a.** Beobachtetes, erwartetes und relatives Überleben für Patienten mit Harnorgantumor nach Geschlecht. In der Auswertung befinden sich 19 031 Patienten aus den Diagnosejahrgängen 1998 bis 2020.

Jahre	Geschlecht			
	Männlich n=12776		Weiblich n=6255	
	beob. %	rel. %	beob. %	rel. %
0	100.0	100.0	100.0	100.0
1	82.3	85.2	78.2	80.8
2	73.6	78.7	69.2	73.3
3	67.7	74.7	64.1	69.9
4	63.2	72.0	60.4	67.6
5	59.5	70.0	57.2	65.8
6	56.2	68.2	54.2	64.1
7	53.1	66.6	51.1	62.2
8	50.2	65.1	48.4	60.6
9	47.5	63.6	45.4	58.6
10	45.0	62.4	42.9	57.1
11	42.6	61.1	40.1	55.1
12	39.9	59.3	38.3	54.2
13	37.1	57.1	36.1	52.8
14	34.8	55.8	33.8	51.1
15	32.6	54.3	32.1	50.2
Median	8.1		7.4	

**Tab. 2b.** Beobachtetes (beob.) und relatives (rel.) Überleben für Patienten mit Harnorgantumor nach Geschlecht im Zeitraum 1998-2020 (N=19 031).



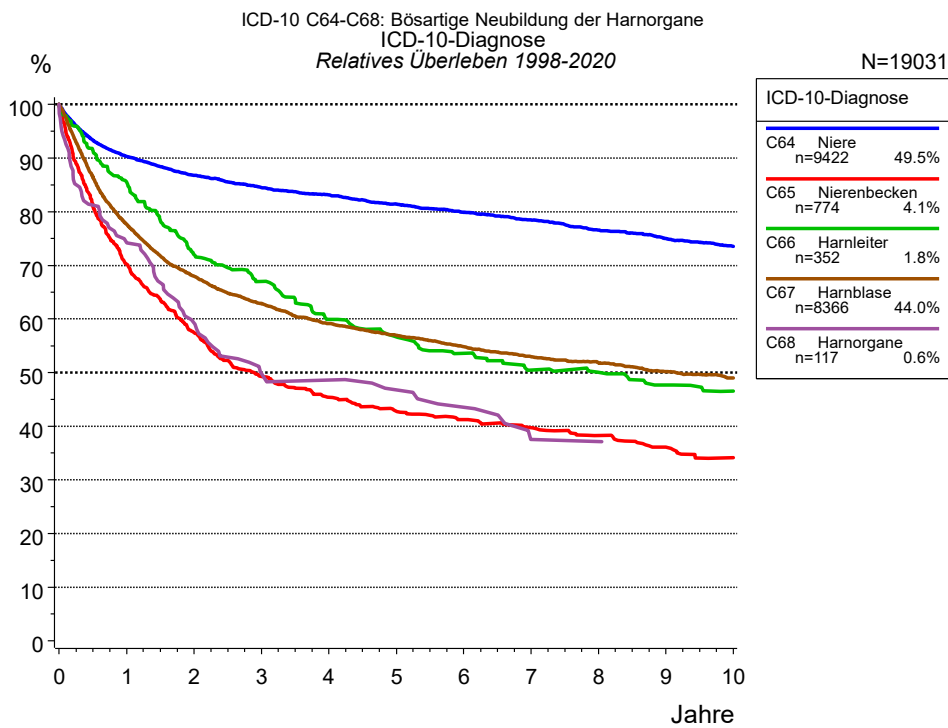
**Abb. 3a.** Beobachtetes Überleben für Patienten mit Harnorgantumor nach Altersgruppe. In der Auswertung befinden sich 19 031 Patienten aus den Diagnosejahren 1998 bis 2020.



**Abb. 3b.** Relatives Überleben für Patienten mit Harnorgantumor nach Altersgruppe. In der Auswertung befinden sich 19 031 Patienten aus den Diagnosejahren 1998 bis 2020.

Jahre	Altersgruppe									
	< 50 J. n=1570		50-59 J. n=2863		60-69 J. n=5158		70-79 J. n=6033		>=80 J. n=3407	
	beob. %	rel. %	beob. %	rel. %	beob. %	rel. %	beob. %	rel. %	beob. %	rel. %
0	100.0	100.0	100.0	100.0	100.0	100.0	100.0	100.0	100.0	100.0
1	93.1	93.2	89.5	90.0	86.0	87.2	80.3	83.1	61.9	68.9
2	88.6	89.0	83.1	84.1	78.8	81.1	70.6	75.7	48.5	60.0
3	86.2	86.7	79.6	81.1	73.7	77.1	64.2	71.6	40.2	55.8
4	84.4	85.0	76.8	79.0	69.7	74.3	59.5	69.3	34.0	53.3
5	83.1	84.0	74.6	77.4	66.6	72.3	55.3	67.5	28.8	51.4
6	81.7	82.8	72.3	75.7	64.1	71.0	51.3	65.9	23.9	49.1
7	81.0	82.4	70.5	74.5	61.4	69.6	47.3	64.2	19.8	47.2
8	80.2	81.8	68.7	73.4	58.7	68.1	43.3	62.6	16.8	47.5
9	79.5	81.4	67.0	72.4	55.9	66.5	39.4	61.0	13.8	46.7
10	78.8	81.1	65.4	71.6	53.4	65.4	35.7	59.7	11.6	47.6
11	77.7	80.3	64.0	71.0	50.8	64.1	32.1	58.2	9.1	46.6
12	77.4	80.3	61.9	69.7	47.9	62.5	28.9	57.5	7.6	49.7
13	76.3	79.6	59.6	68.2	45.3	61.3	24.8	54.6	6.3	52.9
14	74.9	78.6	57.4	66.8	43.0	60.5	21.2	52.4	5.9	66.7
15	74.1	78.1	55.7	66.1	40.4	59.5	18.5	51.9	4.7	70.7
Median			18.4		11.3		6.4		1.9	

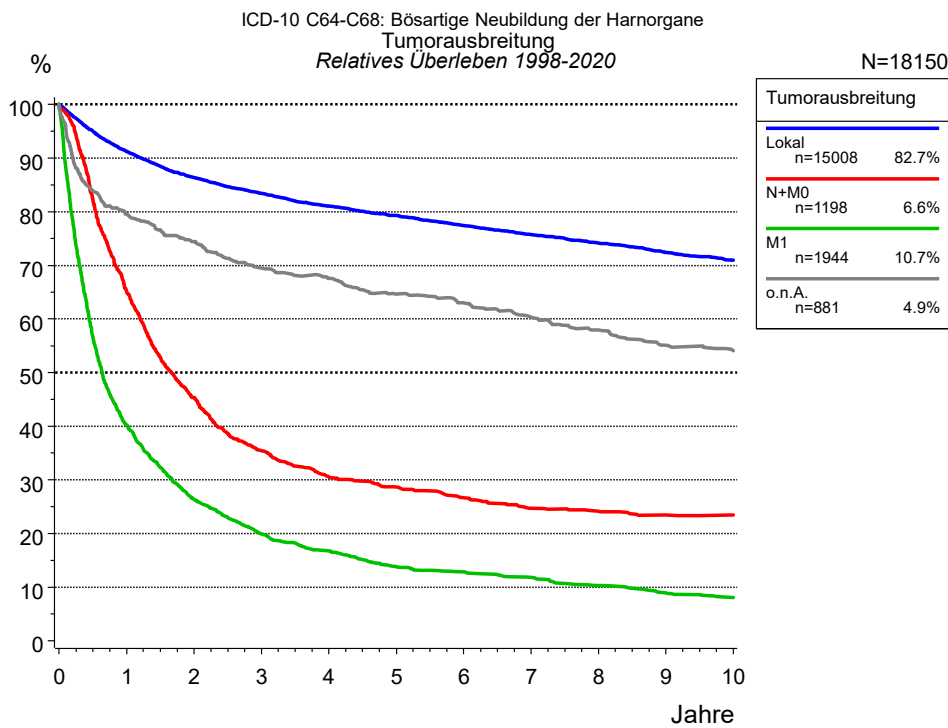
**Tab. 3c.** Beobachtetes (beob.) und relatives (rel.) Überleben für Patienten mit Harnorgantumor nach Altersgruppe im Zeitraum 1998-2020 (N=19 031).



**Abb. 4a.** Relatives Überleben für Patienten mit Harnorgantumor nach ICD-10-Diagnose. In der Auswertung befinden sich 19 031 Patienten aus den Diagnosejahren 1998 bis 2020.

Jahre	ICD-10-Diagnose									
	C64 Niere n=9422		C65 Nierenbecken n=774		C66 Harnleiter n=352		C67 Harnblase n=8366		C68 Harnorgane n=117	
	beob. %	rel. %	beob. %	rel. %	beob. %	rel. %	beob. %	rel. %	beob. %	rel. %
0	100.0	100.0	100.0	100.0	100.0	100.0	100.0	100.0	100.0	100.0
1	88.2	90.3	67.6	70.2	82.1	85.5	74.1	77.6	72.4	74.3
2	82.9	86.8	53.3	57.4	66.5	72.0	62.3	67.9	55.8	59.2
3	78.8	84.5	43.9	49.3	59.4	67.0	55.5	62.9	45.3	49.8
4	75.7	83.1	38.9	45.4	50.8	59.9	50.2	59.1	43.5	48.6
5	72.3	81.4	35.3	42.8	46.3	56.7	46.6	57.0	40.4	46.8
6	69.1	79.9	32.8	41.2	41.9	53.6	43.2	54.8	37.1	43.5
7	66.1	78.5	30.4	39.7	37.7	50.5	40.1	53.0	30.3	37.6
8	62.8	76.5	28.2	38.3	35.7	50.0	37.7	51.9	30.3	37.2
9	59.7	75.0	25.6	36.1	32.7	47.7	35.1	50.2		
10	56.9	73.5	23.5	34.2	30.4	46.5	32.9	49.0		
Median	12.3		2.2		4.3		4.1		2.4	

**Tab. 4b.** Beobachtetes (beob.) und relatives (rel.) Überleben für Patienten mit Harnorgantumor nach ICD-10-Diagnose im Zeitraum 1998-2020 (N=19 031).

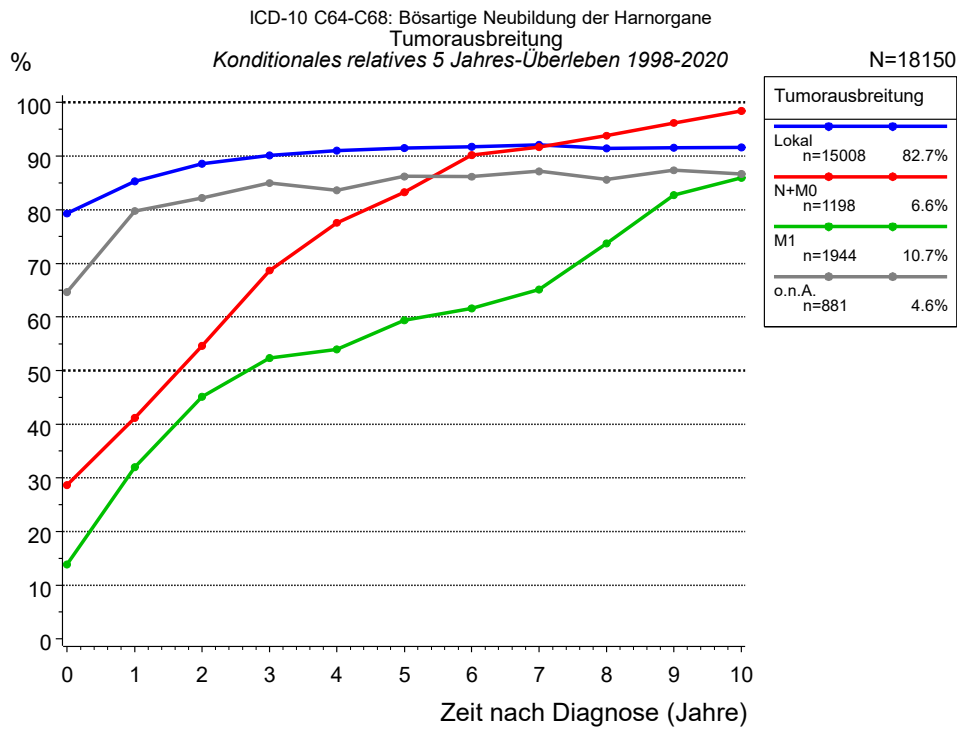


**Abb. 4c.** Relatives Überleben für Patienten mit Harnorgantumor nach Tumorausbreitung. 18 184 von 19 031 Patienten aus den Diagnosejahrgängen 1998 bis 2020 besitzen Angaben zu diesem Merkmal, für 18 150 Personen wurde eine Klassifikation erstellt. Die graue Linie repräsentiert 881 Patienten ohne auswertbare Angaben zum Merkmal Tumorausbreitung (4,6 % von 19 031 Patienten, die übrigen Prozentangaben beziehen sich auf n=18 150).

Jahre	Tumorausbreitung							
	Lokal n=15008		N+M0 n=1198		M1 n=1944		o.n.A. n=881	
	beob. %	rel. %	beob. %	rel. %	beob. %	rel. %	beob. %	rel. %
0	100.0	100.0	100.0	100.0	100.0	100.0	100.0	100.0
1	88.2	91.2	63.2	65.0	39.0	40.2	76.3	79.6
2	80.9	86.3	43.0	45.4	25.0	26.3	68.9	74.4
3	75.8	83.4	32.7	35.5	18.5	19.9	62.2	69.5
4	71.5	81.1	27.5	30.6	15.2	16.8	58.6	67.6
5	67.8	79.3	25.1	28.7	12.3	13.8	54.3	64.6
6	64.2	77.4	22.7	26.7	11.2	12.8	51.3	63.0
7	60.8	75.7	20.3	24.7	10.0	11.8	47.7	60.3
8	57.7	74.1	19.3	24.1	8.6	10.3	44.6	57.9
9	54.5	72.4	18.2	23.4	7.3	9.0	41.3	55.1
10	51.7	70.9	17.8	23.5	6.5	8.1	39.4	54.1
Median	10.5		1.5		0.6		6.3	

**Tab. 4d.** Beobachtetes (beob.) und relatives (rel.) Überleben für Patienten mit Harnorgantumor nach Tumorausbreitung im Zeitraum 1998-2020 (N=18 150).



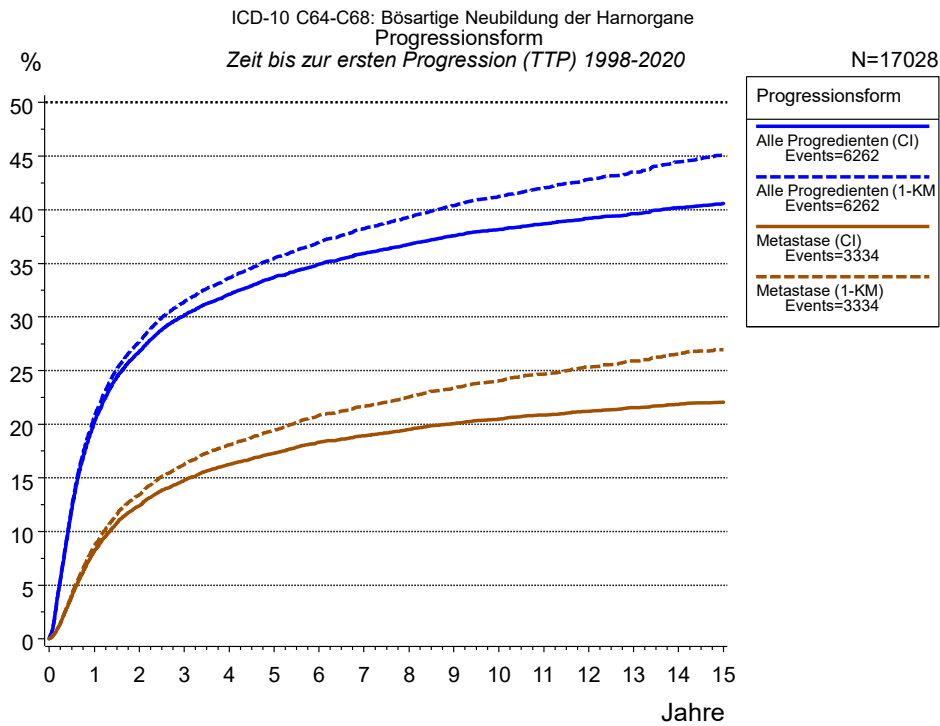


**Abb. 4g.** Konditionales relatives 5 Jahres-Überleben für Patienten mit Harnorgantumor nach Tumorausbreitung. 18 184 von 19 031 Patienten aus den Diagnosejahren 1998 bis 2020 besitzen Angaben zu diesem Merkmal, für 18 150 Personen wurde eine Klassifikation erstellt. Die graue Linie repräsentiert 881 Patienten ohne auswertbare Angaben zum Merkmal Tumorausbreitung (4,6 % von 19 031 Patienten, die übrigen Prozentangaben beziehen sich auf n=18 150).

Jahre	Tumorausbreitung							
	Lokal		N+M0		M1		o.n.A.	
	n	Kond. Surv. % 5 J.	n	Kond. Surv. % 5 J.	n	Kond. Surv. % 5 J.	n	Kond. Surv. % 5 J.
0	15008	79.3	1198	28.7	1944	13.8	881	64.6
1	12780	85.2	737	41.2	744	32.0	643	79.7
2	11349	88.6	484	54.6	452	45.2	571	82.2
3	10122	90.1	346	68.7	320	52.3	498	85.0
4	9083	91.0	269	77.5	247	54.0	443	83.6
5	8147	91.5	222	83.2	183	59.4	400	86.2
6	7283	91.7	189	90.2	151	61.6	359	86.1
7	6447	92.1	150	91.7	125	65.1	320	87.2
8	5635	91.4	128	93.8	97	73.7	285	85.6
9	4904	91.6	102	96.2	75	82.7	251	87.3
10	4250	91.6	88	98.4	60	85.9	216	86.6

**Tab. 4h.** Konditionales Überleben für Patienten mit Harnorgantumor nach Tumorausbreitung im Zeitraum 1998-2020 (N=18 150).

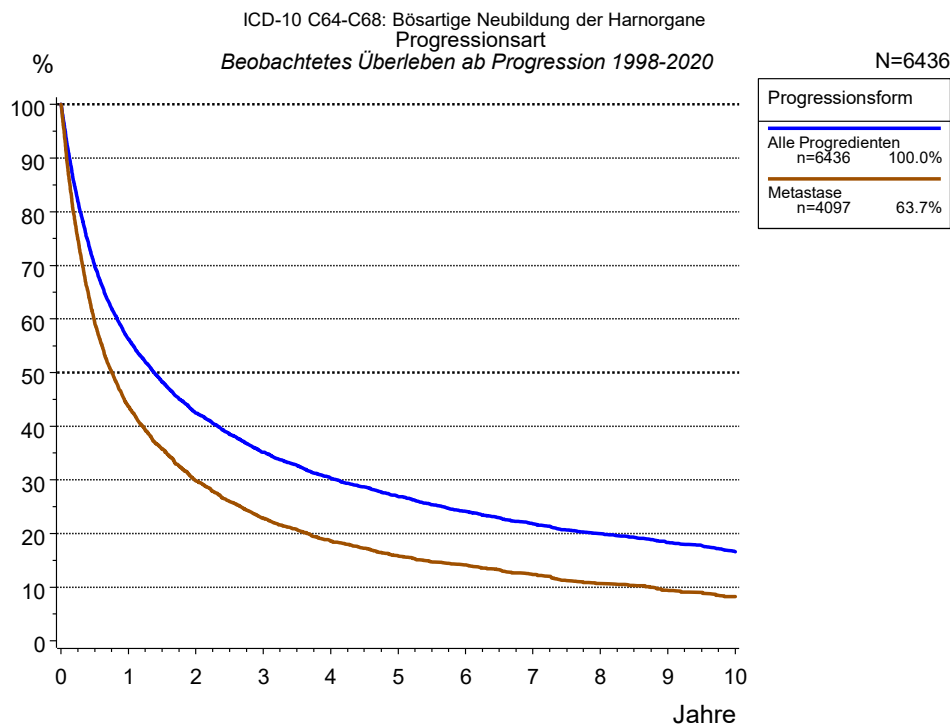
Das konditionale relative Überleben repräsentiert die Überlebenswahrscheinlichkeit z.B. nach 2 oder 5 Jahren im Vergleich zur Normalbevölkerung (=100 %) unter der Bedingung, eine bestimmte Zeit nach Diagnose eines Tumors (x-Achse in Abb. 4e) überlebt zu haben. Damit wird eine Aussage möglich, wie sich das Risiko durch die Tumorerkrankung für ein bestimmtes Patientenkollektiv verringert. So beträgt beispielsweise für Patienten in der Untergruppe Tumorausbreitung=„Lokal“, die mindestens 3 Jahre nach Diagnose des Tumors am Leben sind, die konditionale relative 5 Jahres-Überlebensrate 90.1% (n=10 122).



**Abb. 5a.** Zeit bis zum ersten Progressionsereignis für 17 028 Patienten mit Harnorgantumor aus den Diagnosejahrgängen 1998 bis 2020 (bei soliden Tumoren nur M0) geschätzt als kumulative Inzidenzfunktion (CI, durchgezogene Linie) mit Tod als konkurrierendes Risiko und als umgekehrter Kaplan-Meier-Schätzer (1-KM, gestrichelte Linie). Die Häufigkeit der Ereignisse kann aufgrund von Untererfassung unterschätzt sein.

	Progressionsform			
	Alle Progredienten (CI)	Alle Progredienten (1-KM)	Metastase (CI)	Metastase (1-KM)
N	17025	17025	17028	17028
Events	6210	6210	3298	3298
konkurr.	3552		5645	
Jahre	%	%	%	%
0	0.0	0.0	0.0	0.0
1	20.2	20.7	8.1	8.6
2	26.8	27.7	12.4	13.4
3	30.1	31.4	14.8	16.2
4	32.1	33.6	16.3	18.1
5	33.7	35.5	17.3	19.5
6	34.9	37.0	18.3	20.8
7	35.9	38.2	18.9	21.7
8	36.8	39.3	19.5	22.5
9	37.6	40.4	20.1	23.4
10	38.2	41.2	20.5	24.1
11	38.7	42.0	20.9	24.7
12	39.2	42.8	21.2	25.3
13	39.6	43.5	21.5	25.9
14	40.2	44.5	21.9	26.6
15	40.6	45.2	22.0	27.0

**Tab. 5b.** Zeit bis zur ersten Progression (CI) für Patienten mit Harnorgantumor im Zeitraum 1998-2020 (N=17 028) mit gesamter Anzahl von Progressionsereignissen (Events) und von Todesfällen als konkurrierendes Risiko (konkurr.).

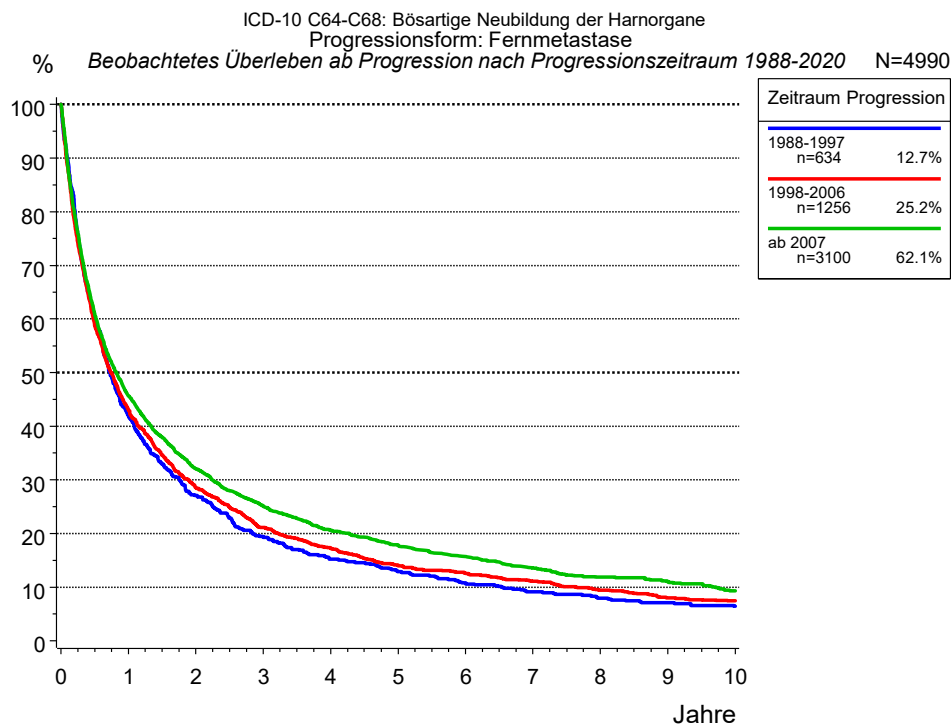


**Abb. 5c.** Beobachtetes Überleben ab erster Progression für 6 436 Patienten mit Harnorgantumor aus den Diagnosejahrgängen 1998 bis 2020. Diese 6 436 Patienten, für die ein klinischer Hinweis auf ein Progressionsereignis im Krankheitsverlauf vorliegt, entsprechen 34,0 % der 18 918 ausgewerteten Personen (einschl. M1, n=1 893, 10,0 %). Nicht berücksichtigt sind 1 719 Patienten (9,1 %), bei denen die Progression dem Register erst mit der Todesbescheinigung bekannt wurde. Mehrere Progressionsformen bei einem Patienten sind möglich, die auch in zeitlichem Abstand auftreten können.

Die Dokumentation besitzt häufig nicht die sprachliche Schärfe, um bei soliden Tumoren Lokalrezidive, regionäre Lymphknotenrezidive und Metastasen als Ereignisse unterscheiden zu können. Häufig ist auch „nicht spezifiziert“ zu registrieren. „Alle Progredienten“ sind Patienten, bei denen mindestens ein Ereignis im Krankheitsverlauf bekannt ist (einschl. primärer M1-Befunde). Die Anzahl der tatsächlichen Progressionen wird dabei unterschätzt. Lokalrezidive oder Metastasen sind Ereignisse, deren Summe größer als 100 % ist, weil mehrere Ereignisse im Verlauf auftreten können, ein Patient also in mehreren Kurven berücksichtigt werden kann.

Jahre	Progressionsform	
	Alle Progredienten n=6436 %	Metastase n=4097 %
0	100.0	100.0
1	56.3	43.7
2	42.5	29.8
3	35.2	22.8
4	30.3	18.6
5	26.9	15.8
6	24.1	14.1
7	21.8	12.3
8	20.0	10.7
9	18.3	9.4
10	16.6	8.2

**Tab. 5d.** Beobachtetes Überleben ab erster Progression für Patienten mit Harnorgantumor im Zeitraum 1998-2020 (N=6 436).



**Abb. 5e.** Beobachtetes Überleben ab erster Progression (Fernmetastase) für 4 990 Patienten mit Harnorgantumor aus den Diagnosejahrgängen 1988 bis 2020 nach Zeitraum Progression.

Jahre	Zeitraum Progression		
	1988-1997	1998-2006	ab 2007
	n=634 %	n=1256 %	n=3100 %
0	100.0	100.0	100.0
1	41.8	43.1	45.7
2	27.1	28.6	32.1
3	19.5	21.1	25.1
4	15.2	17.2	20.6
5	12.9	14.0	17.7
6	10.8	12.6	15.7
7	9.1	11.1	13.5
8	7.9	9.5	11.9
9	7.1	8.0	11.0
10	6.4	7.4	9.3

**Tab. 5f.** Beobachtetes Überleben ab erster Progression (Fernmetastase) für Patienten mit Harnorgantumor im Zeitraum 1988-2020 nach Zeitraum Progression (N=4 990).

**Abkürzungen**

TRM	Tumorregister München	
NCI	National Cancer Institute, USA	
SEER	Surveillance, Epidemiology, and End Results, USA	
UICC	Union for International Cancer Control, Genf	
DCO	Death certificate only	Diagnose ausschließlich aus Todesbescheinigung bekannt
k.A.	Keine Angabe	
o.n.A.	Ohne nähere Angabe	
OS	Overall/Observed Survival	Gesamtüberleben/beobachtetes Überleben (Kaplan-Meier-Schätzer) Beginn: Erstdiagnose Ereignis: Tod (alle Ursachen)
RS	Relative Survival	Relatives Überleben, relativ zur „Normalbevölkerung“, Quotient aus beobachtetem und zu erwartendem Überleben (Ederer II-Methode), Schätzung für das tumorspezifische Überleben
AS	Assembled Survival	Zusammengesetzte Darstellung des beobachteten, erwarteten, relativen Überlebens
CS	Conditional Survival	Konditionales Survival Überlebenswahrscheinlichkeit unter der Bedingung, einen bestimmten Zeitraum überlebt zu haben
TTP	Time to Progression	Zeit bis erste Progression Beginn: Erstdiagnose Ereignis (Progression): erste(s) Lokal-, Lymphknotenrezidiv, Metastase oder unspezifische Progression
	1-KM	1 minus Kaplan-Meier-Schätzer („umgekehrter“ Kaplan-Meier-Schätzer)
	CI	Kumulative Inzidenz Tod als konkurrierendes Ereignis (nach Kalbfleisch und Prentice)
PPS	Post-Progression Survival	Überleben ab erster Progression (Kaplan-Meier-Schätzer) Beginn (Progression): erste(s) Lokal-, Lymphknotenrezidiv, Metastase oder unspezifische Progression Ereignis: Tod (alle Ursachen)

**Empfohlene Zitierweise**

Tumorregister München. Überleben ICD-10 C64-C68: Harnorgantumor [Internet]. 2021 [aktualisiert 03.01.2022]. Abrufbar von: <https://www.tumorregister-muenchen.de/facts/surv/sC6468G-ICD-10-C64-C68-Harnorgantumor-Survival.pdf>

**Autorenrechte**

Der Zugang zu den vom Tumorregister München im offenen Internet bereitgestellten Inhalten ist weltweit verfügbar und kostenfrei. Die Dokumente dürfen unter Benennung der Urheberschaft frei heruntergeladen, genutzt, kopiert, gedruckt oder verteilt werden.

**Haftungsausschluss**

Das Tumorregister München übernimmt keinerlei Gewähr für die Aktualität, Korrektheit, Vollständigkeit oder Qualität der im Internet bereitgestellten Inhalte.