

# Tumorregister München



- ▶ Inzidenz und Mortalität
- ▶ Auswahlmatrix
- ▶ Homepage
- ▶ English

## ICD-10 D09.0, D41.4: Blasentumor

### Survival

Diagnosejahr	1988-1997	1998-2020
Patienten	2 004	11 967
Erkrankungen	2 004	11 980
Fälle in Auswertung	1 783	8 983
Erstellungsdatum	03.01.2022	
Datenbankexport	20.12.2021	
Population	4,92 Mio.	



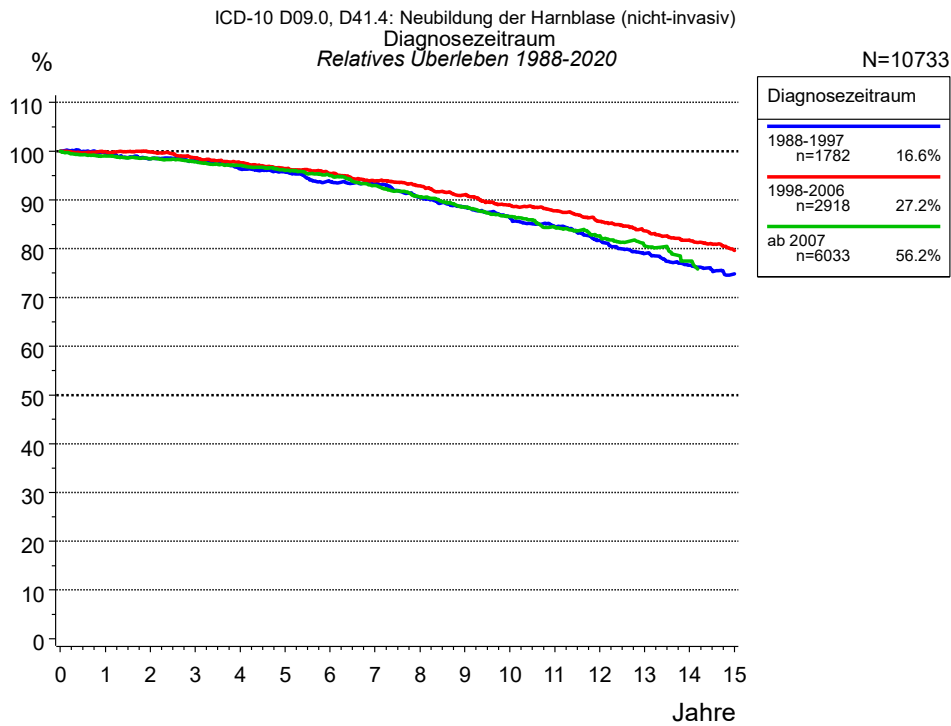
Tumorregister München  
Bayerisches Krebsregister - Regionalzentrum München  
am Klinikum Großhadern/IBE  
Marchioninstr. 15  
81377 München  
Deutschland

<https://www.tumorregister-muenchen.de>

<https://www.tumorregister-muenchen.de/facts/surv/sD0941G-ICD-10-D09.0-D41.4-Blasentumor-Survival.pdf>

**Index der Abbildungen und Tabellen**

Abb./Tab.		Seite
1a	Relatives Überleben nach Diagnosezeitraum (Grafik)	3
1b	Überleben nach Diagnosezeitraum (Tabelle)	3
2a	Überleben nach Geschlecht (Grafik)	4
2b	Überleben nach Geschlecht (Tabelle)	4
3a	Beobachtetes Überleben nach Altersgruppe (Grafik)	5
3b	Relatives Überleben nach Altersgruppe (Grafik)	5
3c	Überleben nach Altersgruppe (Tabelle)	6
4a	Relatives Überleben nach UICC (Grafik)	7
4b	Überleben nach UICC (Tabelle)	7
4i	Konditionales Überleben nach Tumorausbreitung (Grafik)	8
4j	Konditionales Überleben nach Tumorausbreitung (Tabelle)	8



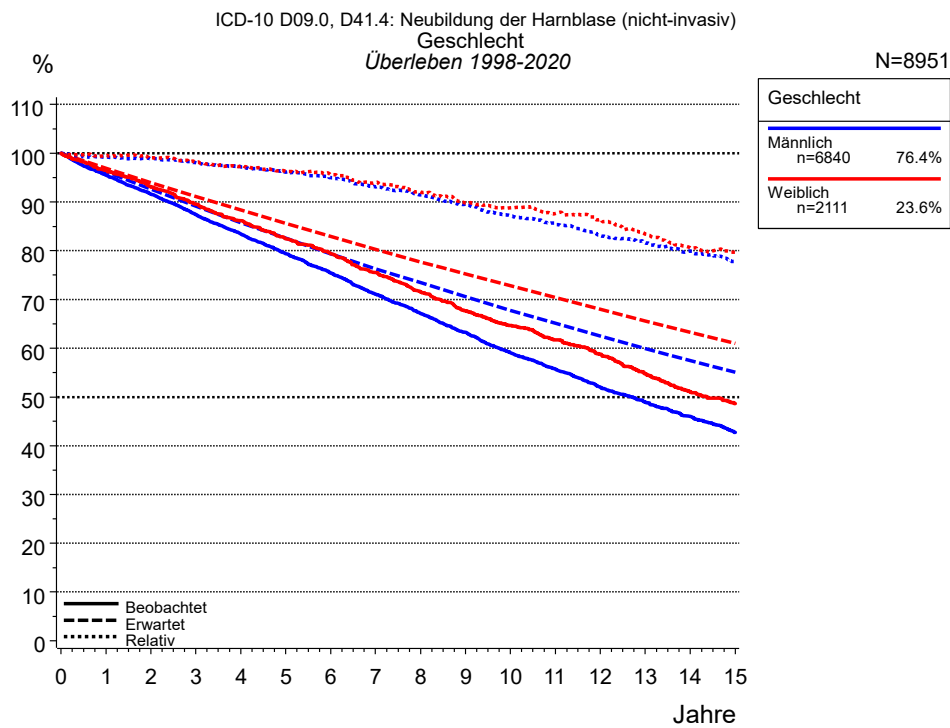
**Abb. 1a.** Relatives Überleben für Patienten mit Blasen tumor nach Diagnosezeitraum. In der Auswertung befinden sich 10 733 Patienten aus den Diagnosejahrgängen 1988 bis 2020.

Die farbigen Symbole repräsentieren zum Vergleich die Survival-Ergebnisse des SEER-Programms (Surveillance, Epidemiology, and End Results) des National Cancer Institute (NCI) der USA, zusammengefasst für die Diagnosejahrgänge bis .

Eingeschlossen sind alle mit klinischen Daten registrierten Patienten, also keine DCO-Fälle. Die Daten ab 1998 haben mit dieser DCO-Einschränkung einen Bevölkerungsbezug. Die historischen Daten der vorausgehenden Perioden können stark selektiert sein, so dass univariate Vergleiche der dargestellten Zeitperioden nur mit Vorsicht zu interpretieren sind. Die verschiedenen Zeitperioden werden dennoch aufbereitet, um insbesondere den Langzeitverlauf des relativen Überlebens im Vergleich zu anderen Tumoren zugänglich zu machen.

Jahre	Diagnosezeitraum					
	1988-1997 n=1782		1998-2006 n=2918		ab 2007 n=6033	
	beob. %	rel. %	beob. %	rel. %	beob. %	rel. %
0	100.0	100.0	100.0	100.0	100.0	100.0
1	95.5	99.7	96.2	99.9	95.5	99.0
2	90.4	98.4	92.8	99.8	91.6	98.4
3	86.4	97.9	88.3	98.7	87.7	97.8
4	81.6	96.3	84.4	97.7	83.9	97.1
5	78.0	95.7	80.3	96.4	80.0	96.1
6	73.4	93.7	76.6	95.5	76.2	95.0
7	70.3	93.3	72.6	93.9	71.9	93.0
8	65.7	90.5	69.2	92.9	67.5	90.6
9	61.9	88.6	65.3	91.1	63.5	88.5
10	58.1	86.3	61.4	88.9	59.7	86.5
11	54.9	84.5	58.3	87.8	56.1	84.4
12	51.2	81.7	54.7	85.6	52.8	82.7
13	47.7	79.0	51.4	83.6	49.4	80.6
14	44.6	76.6	48.2	81.7	46.1	77.4
15	41.9	74.8	45.1	79.6		
Median	12.2		13.4		12.9	

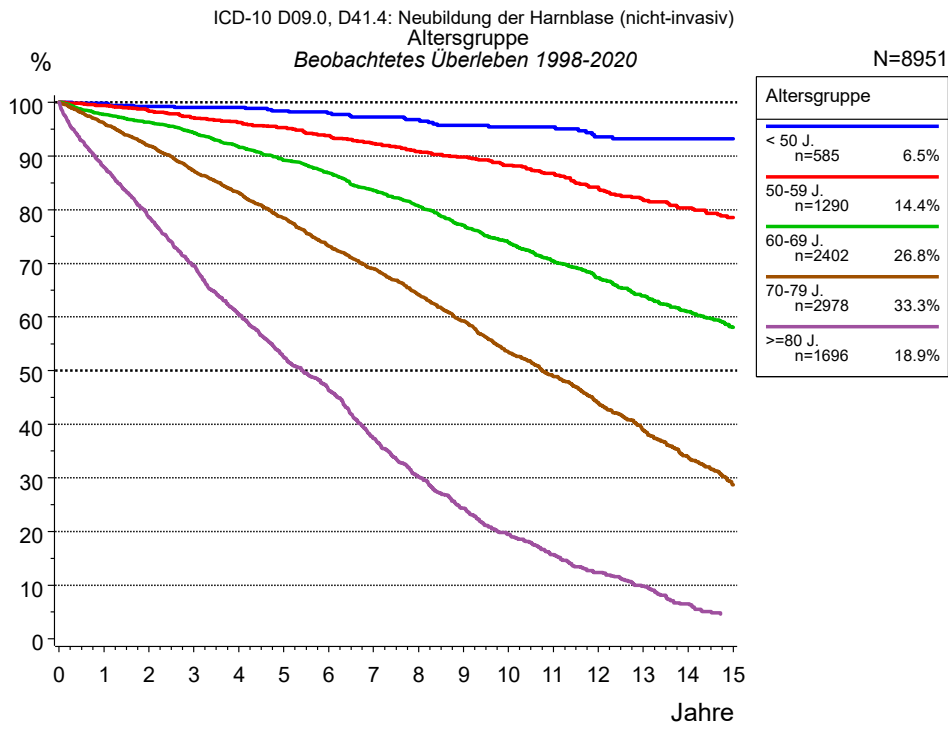
**Tab. 1b.** Beobachtetes (beob.) und relatives (rel.) Überleben für Patienten mit Blasen tumor nach Diagnosezeitraum im Zeitraum 1988-2020 (N=10 733).



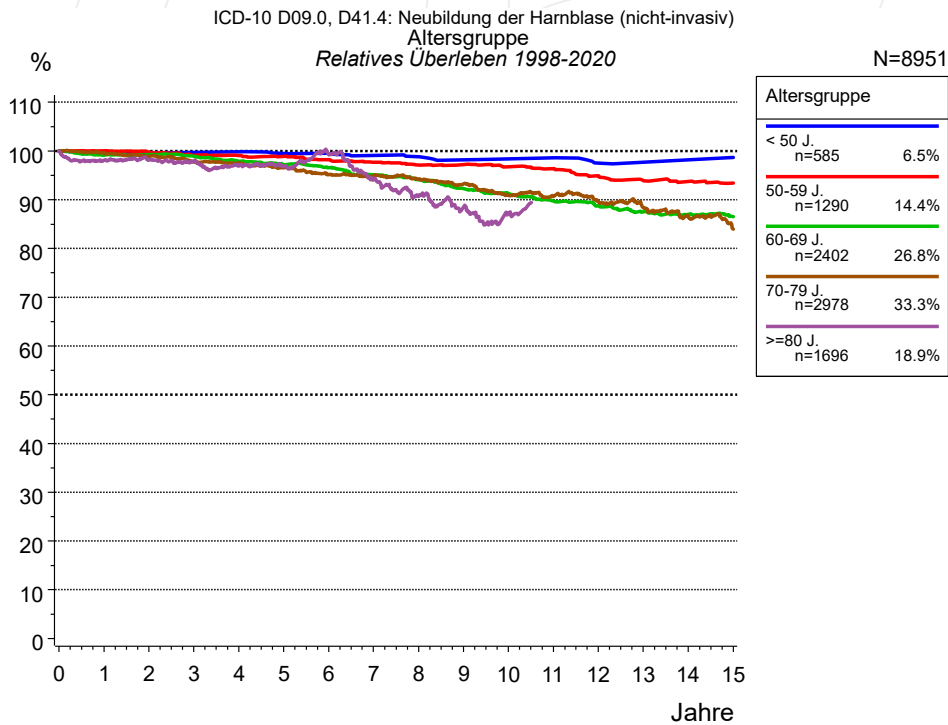
**Abb. 2a.** Beobachtetes, erwartetes und relatives Überleben für Patienten mit Blasen-tumor nach Geschlecht. In der Auswertung befinden sich 8 951 Patienten aus den Diagnosejahrgängen 1998 bis 2020.

Jahre	Männlich n=6840		Weiblich n=2111	
	beob. %	rel. %	beob. %	rel. %
0	100.0	100.0	100.0	100.0
1	95.5	99.2	96.5	99.5
2	91.6	98.9	93.1	99.0
3	87.4	98.1	89.5	98.2
4	83.4	97.2	86.1	97.4
5	79.4	96.1	82.4	96.2
6	75.4	95.0	79.4	95.6
7	71.1	93.1	75.5	93.9
8	67.1	91.4	71.5	92.0
9	63.2	89.6	67.6	89.9
10	59.1	87.2	64.7	88.8
11	55.7	85.5	61.7	87.7
12	52.0	83.2	58.7	86.4
13	48.9	81.6	54.7	83.4
14	46.0	79.9	51.1	80.6
15	42.7	77.4	48.6	79.7
Median	12.7		14.4	

**Tab. 2b.** Beobachtetes (beob.) und relatives (rel.) Überleben für Patienten mit Blasen-tumor nach Geschlecht im Zeitraum 1998-2020 (N=8 951).



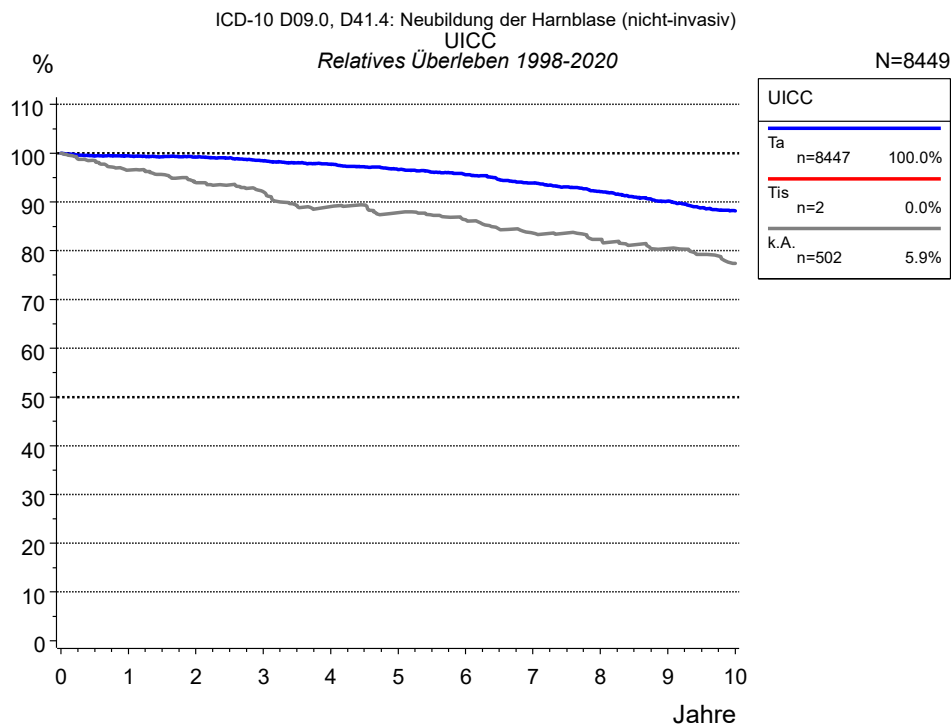
**Abb. 3a.** Beobachtetes Überleben für Patienten mit Blasen tumor nach Altersgruppe. In der Auswertung befinden sich 8 951 Patienten aus den Diagnosejahren 1998 bis 2020.



**Abb. 3b.** Relatives Überleben für Patienten mit Blasen tumor nach Altersgruppe. In der Auswertung befinden sich 8 951 Patienten aus den Diagnosejahren 1998 bis 2020.

Jahre	Altersgruppe									
	< 50 J. n=585		50-59 J. n=1290		60-69 J. n=2402		70-79 J. n=2978		>=80 J. n=1696	
	beob. %	rel. %	beob. %	rel. %	beob. %	rel. %	beob. %	rel. %	beob. %	rel. %
0	100.0	100.0	100.0	100.0	100.0	100.0	100.0	100.0	100.0	100.0
1	99.8	99.9	99.4	100.0	97.7	99.2	96.1	99.6	88.0	98.1
2	99.3	99.6	98.4	99.7	96.3	99.3	91.9	98.9	78.6	98.1
3	99.1	99.7	97.2	99.1	94.3	98.9	87.2	97.8	69.5	97.9
4	99.1	99.8	96.3	99.0	91.7	97.9	83.2	97.5	60.6	97.1
5	98.4	99.5	95.3	98.9	89.2	97.2	78.4	96.6	52.5	96.8
6	98.0	99.5	93.8	98.2	86.8	96.6	73.2	95.1	46.4	99.3
7	97.3	99.1	92.3	97.7	83.5	95.1	69.0	94.9	37.4	94.1
8	96.8	98.8	90.8	97.1	80.7	94.2	64.1	94.1	30.2	90.7
9	95.7	98.2	89.8	97.2	77.0	92.3	59.2	93.2	24.3	88.5
10	95.4	98.4	88.3	96.8	73.9	91.2	53.5	91.0	19.5	87.2
11	95.4	98.6	86.7	96.4	70.5	89.7	48.9	90.6	15.7	87.4
12	93.6	97.5	84.2	94.9	67.3	88.8	44.0	89.7	12.4	87.8
13	93.2	97.7	81.9	93.9	63.9	87.5	38.9	88.4	9.8	90.4
14	93.2	98.2	80.3	93.7	61.0	87.0	33.9	86.6	6.5	78.9
15	93.2	98.7	78.5	93.4	58.1	86.5	28.7	83.9		
Median					17.3		10.8		5.4	

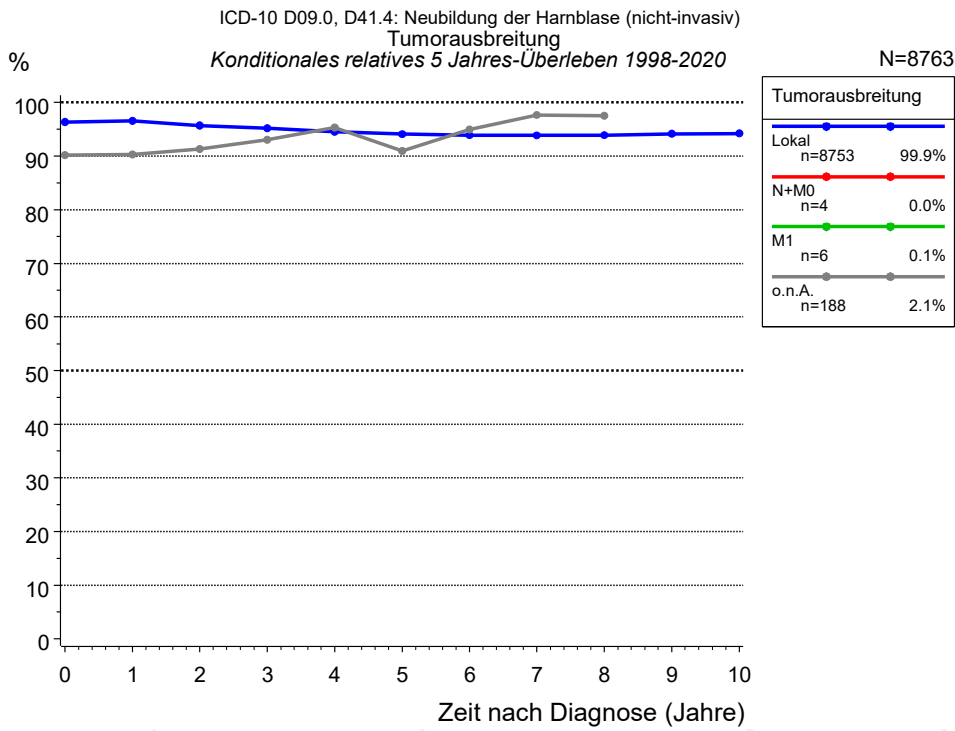
**Tab. 3c.** Beobachtetes (beob.) und relatives (rel.) Überleben für Patienten mit Blasen tumor nach Altersgruppe im Zeitraum 1998-2020 (N=8 951).



**Abb. 4a.** Relatives Überleben für Patienten mit Blasen-tumor nach UICC. 8 767 von 8 951 Patienten aus den Diagnosejahrgängen 1998 bis 2020 besitzen Angaben zu diesem Merkmal, für 8 449 Personen wurde eine Klassifikation erstellt. Die graue Linie repräsentiert 502 Patienten ohne auswertbare Angaben zum Merkmal UICC (5,6 % von 8 951 Patienten, die übrigen Prozentangaben beziehen sich auf n=8 449). Untergruppen mit Fallzahlen <20 sind nicht in der Grafik aufbereitet.

Jahre	UICC			
	Ta n=8447		k.A. n=502	
	beob. %	rel. %	beob. %	rel. %
0	100.0	100.0	100.0	100.0
1	95.9	99.5	93.0	96.6
2	92.2	99.2	87.2	94.0
3	88.3	98.4	82.3	92.1
4	84.5	97.8	76.9	89.1
5	80.5	96.6	73.1	87.8
6	76.8	95.6	69.3	86.3
7	72.6	93.9	64.6	83.6
8	68.6	92.1	61.5	82.3
9	64.7	90.2	57.8	80.4
10	60.8	88.2	53.3	77.4
Median	13.2		11.4	

**Tab. 4b.** Beobachtetes (beob.) und relatives (rel.) Überleben für Patienten mit Blasen-tumor nach UICC im Zeitraum 1998-2020 (N=8 449).



**Abb. 4i.** Konditionales relatives 5 Jahres-Überleben für Patienten mit Blasen-tumor nach Tumorausbreitung. 8 767 von 8 951 Patienten aus den Diagnosejahren 1998 bis 2020 besitzen Angaben zu diesem Merkmal, für 8 763 Personen wurde eine Klassifikation erstellt. Die graue Linie repräsentiert 188 Patienten ohne auswertbare Angaben zum Merkmal Tumorausbreitung (2,1 % von 8 951 Patienten, die übrigen Prozentangaben beziehen sich auf n=8 763). Untergruppen mit Fallzahlen <20 sind nicht in der Grafik aufbereitet.

Jahre	Tumorausbreitung							
	Lokal		N+M0		M1		o.n.A.	
	n	Kond. Surv. % 5 J.	n	Kond. Surv. % 5 J.	n	Kond. Surv. % 5 J.	n	Kond. Surv. % 5 J.
0	8753	96.4	4		6		188	90.2
1	8144	96.6					172	90.3
2	7570	95.7					158	91.3
3	6907	95.2					144	93.0
4	6257	94.6					133	95.3
5	5648	94.1					123	91.0
6	5104	93.9					108	94.9
7	4521	93.9					95	97.6
8	3944	93.9					86	97.6
9	3394	94.2						
10	2900	94.2						

**Tab. 4j.** Konditionales Überleben für Patienten mit Blasen-tumor nach Tumorausbreitung im Zeitraum 1998-2020 (N=8 763).

Das konditionale relative Überleben repräsentiert die Überlebenswahrscheinlichkeit z.B. nach 2 oder 5 Jahren im Vergleich zur Normalbevölkerung (=100 %) unter der Bedingung, eine bestimmte Zeit nach Diagnose eines Tumors (x-Achse in Abb. 4g) überlebt zu haben. Damit wird eine Aussage möglich, wie sich das Risiko durch die Tumorerkrankung für ein bestimmtes Patientenkollektiv verringert. So beträgt beispielsweise für Patienten in der Untergruppe Tumorausbreitung=„Lokal“, die mindestens 3 Jahre nach Diagnose des Tumors am Leben sind, die konditionale relative 5 Jahres-Überlebensrate 95.2% (n=6 907).



**Abkürzungen**

TRM	Tumorregister München	
NCI	National Cancer Institute, USA	
SEER	Surveillance, Epidemiology, and End Results, USA	
UICC	Union for International Cancer Control, Genf	
DCO	Death certificate only	Diagnose ausschließlich aus Todesbescheinigung bekannt
k.A.	Keine Angabe	
o.n.A.	Ohne nähere Angabe	
OS	Overall/Observed Survival	Gesamtüberleben/beobachtetes Überleben (Kaplan-Meier-Schätzer) Beginn: Erstdiagnose Ereignis: Tod (alle Ursachen)
RS	Relative Survival	Relatives Überleben, relativ zur „Normalbevölkerung“, Quotient aus beobachtetem und zu erwartendem Überleben (Ederer II-Methode), Schätzung für das tumorspezifische Überleben
AS	Assembled Survival	Zusammengesetzte Darstellung des beobachteten, erwarteten, relativen Überlebens
CS	Conditional Survival	Konditionales Survival Überlebenswahrscheinlichkeit unter der Bedingung, einen bestimmten Zeitraum überlebt zu haben
TTP	Time to Progression	Zeit bis erste Progression Beginn: Erstdiagnose Ereignis (Progression): erste(s) Lokal-, Lymphknotenrezidiv, Metastase oder unspezifische Progression
	1-KM	1 minus Kaplan-Meier-Schätzer („umgekehrter“ Kaplan-Meier-Schätzer)
	CI	Kumulative Inzidenz Tod als konkurrierendes Ereignis (nach Kalbfleisch und Prentice)
PPS	Post-Progression Survival	Überleben ab erster Progression (Kaplan-Meier-Schätzer) Beginn (Progression): erste(s) Lokal-, Lymphknotenrezidiv, Metastase oder unspezifische Progression Ereignis: Tod (alle Ursachen)

**Empfohlene Zitierweise**

Tumorregister München. Überleben ICD-10 D09.0, D41.4: Blasen-tumor [Internet]. 2021 [aktualisiert 03.01.2022]. Abrufbar von: <https://www.tumorregister-muenchen.de/facts/surv/sD0941G-ICD-10-D09.0-D41.4-Blasen-tumor-Survival.pdf>

**Autorenrechte**

Der Zugang zu den vom Tumorregister München im offenen Internet bereitgestellten Inhalten ist weltweit verfügbar und kostenfrei. Die Dokumente dürfen unter Benennung der Urheberschaft frei heruntergeladen, genutzt, kopiert, gedruckt oder verteilt werden.

**Haftungsausschluss**

Das Tumorregister München übernimmt keinerlei Gewähr für die Aktualität, Korrektheit, Vollständigkeit oder Qualität der im Internet bereitgestellten Inhalte.