

Tumorregister München



- ▶ Inzidenz und Mortalität
- ▶ Auswahlmatrix
- ▶ Homepage
- ▶ English

ICD-10 C82: Follik. Lymphom

Survival

Diagnosejahr	1998-2020
Patienten	2 425
Erkrankungen	2 428
Fälle in Auswertung	1 973
Erstellungsdatum	14.04.2022
Datenbankexport	20.12.2021
Population	4,92 Mio.



Tumorregister München
Bayerisches Krebsregister - Regionalzentrum München
am Klinikum Großhadern/IBE
Marchioninistr. 15
81377 München
Deutschland

<https://www.tumorregister-muenchen.de>

https://www.tumorregister-muenchen.de/facts/surv/sC82__G-ICD-10-C82-Follik.-Lymphom-Survival.pdf

Index der Abbildungen und Tabellen

Abb./Tab.		Seite
1a	Relatives Überleben nach Diagnosezeitraum (Grafik)	3
1b	Überleben nach Diagnosezeitraum (Tabelle)	3
2a	Überleben nach Geschlecht (Grafik)	4
2b	Überleben nach Geschlecht (Tabelle)	4
2c	Konditionales Überleben nach Geschlecht (Grafik)	5
2d	Konditionales Überleben nach Geschlecht (Tabelle)	5
3a	Relatives Überleben nach Altersgruppe (Grafik)	6
3b	Überleben nach Altersgruppe (Tabelle)	6
4a	Relatives Überleben nach Ann-Arbor-Stadium (Grafik)	7
4b	Überleben nach Ann-Arbor-Stadium (Tabelle)	7
5a	Zeit bis zur ersten Progression (CI) (Grafik)	8
5b	Zeit bis zur ersten Progression (Tabelle)	8
5c	Beobachtetes Überleben ab Progression (Grafik)	9
5d	Beobachtetes Überleben ab Progression (Tabelle)	9
5e	Beobachtetes Überleben ab Progression nach Zeitraum Progression (Grafik)	10
5f	Beobachtetes Überleben ab Progression nach Zeitraum Progression (Tabelle)	10

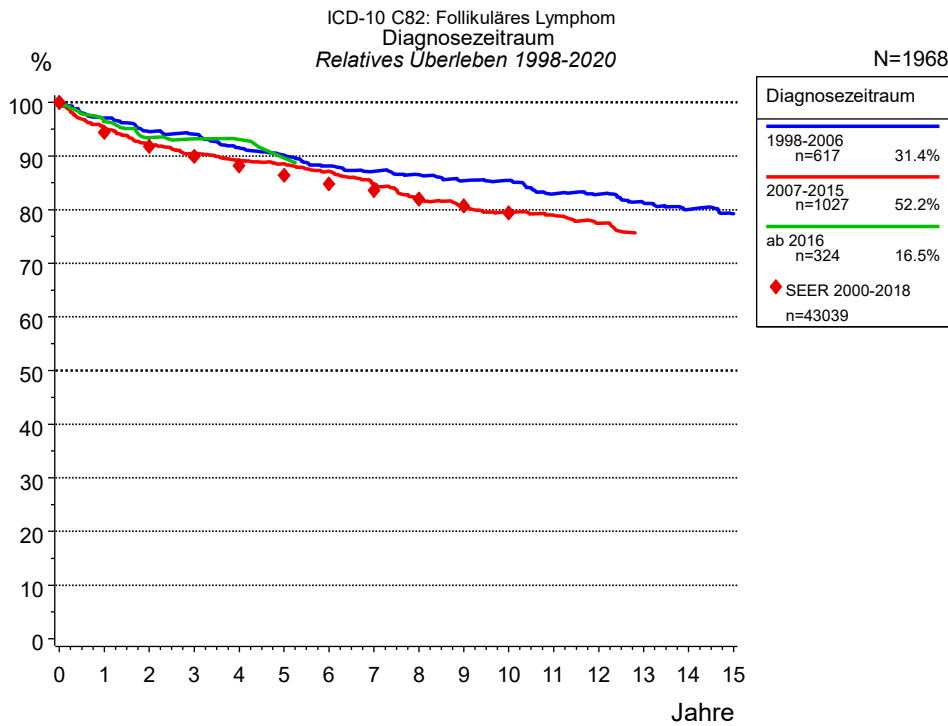


Abb. 1a. Relatives Überleben für Patienten mit Follik. Lymphom nach Diagnosezeitraum. In der Auswertung befinden sich 1 968 Patienten aus den Diagnosejahrgängen 1998 bis 2020.

Die farbigen Symbole repräsentieren zum Vergleich die Survival-Ergebnisse des SEER-Programms (Surveillance, Epidemiology, and End Results) des National Cancer Institute (NCI) der USA, zusammengefasst für die Diagnosejahrgänge 2000 bis 2018.

Eingeschlossen sind alle mit klinischen Daten registrierten Patienten, also keine DCO-Fälle. Die Daten ab 1998 haben mit dieser DCO-Einschränkung einen Bevölkerungsbezug. Die historischen Daten der vorausgehenden Perioden können stark selektiert sein, so dass univariate Vergleiche der dargestellten Zeitperioden nur mit Vorsicht zu interpretieren sind. Die verschiedenen Zeitperioden werden dennoch aufbereitet, um insbesondere den Langzeitverlauf des relativen Überlebens im Vergleich zu anderen Tumoren zugänglich zu machen.

Jahre	Diagnosezeitraum					
	1998-2006 n=617		2007-2015 n=1027		ab 2016 n=324	
	beob. %	rel. %	beob. %	rel. %	beob. %	rel. %
0	100.0	100.0	100.0	100.0	100.0	100.0
1	95.7	97.1	93.5	95.2	94.6	96.4
2	91.9	94.5	88.8	92.0	90.1	93.4
3	90.1	94.1	85.7	90.5	88.7	93.2
4	86.3	91.5	83.0	89.2	86.8	93.1
5	83.9	90.1	80.9	88.6	84.5	89.6
6	80.6	88.1	77.9	87.1		
7	78.4	87.1	74.2	84.7		
8	76.7	86.5	70.4	82.0		
9	74.2	85.4	68.0	80.8		
10	73.0	85.5	65.6	79.7		
11	69.4	83.0	63.4	79.0		
12	68.0	82.9	60.7	77.5		
13	65.3	81.2				
14	62.7	80.0				
15	60.7	79.2				
Median	19.9					

Tab. 1b. Beobachtetes (beob.) und relatives (rel.) Überleben für Patienten mit Follik. Lymphom nach Diagnosezeitraum im Zeitraum 1998-2020 (N=1 968).

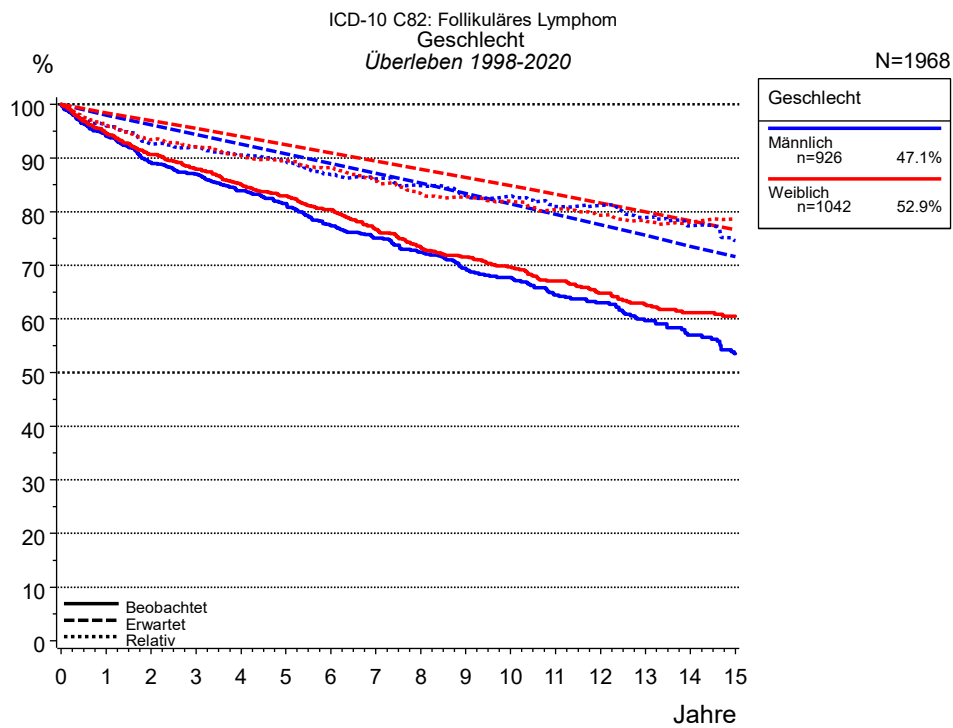


Abb. 2a. Beobachtetes, erwartetes und relatives Überleben für Patienten mit Follik. Lymphom nach Geschlecht. In der Auswertung befinden sich 1 968 Patienten aus den Diagnosejahrgängen 1998 bis 2020.

Jahre	Geschlecht			
	Männlich n=926		Weiblich n=1042	
	beob. %	rel. %	beob. %	rel. %
0	100.0	100.0	100.0	100.0
1	94.0	95.9	94.6	96.1
2	89.3	92.6	90.6	93.4
3	87.0	92.1	88.1	92.1
4	83.9	90.5	85.1	90.5
5	81.5	89.6	82.9	89.6
6	77.3	86.9	80.4	88.3
7	75.1	86.1	76.7	85.7
8	72.5	84.8	73.5	83.4
9	69.4	83.1	71.6	82.7
10	67.7	82.9	69.7	82.0
11	64.5	81.0	67.0	80.4
12	63.0	81.1	64.8	79.3
13	59.7	78.9	62.7	78.2
14	57.0	77.3	61.2	78.0
15	53.5	74.6	60.5	78.6
Median	16.3		19.9	

Tab. 2b. Beobachtetes (beob.) und relatives (rel.) Überleben für Patienten mit Follik. Lymphom nach Geschlecht im Zeitraum 1998-2020 (N=1 968).

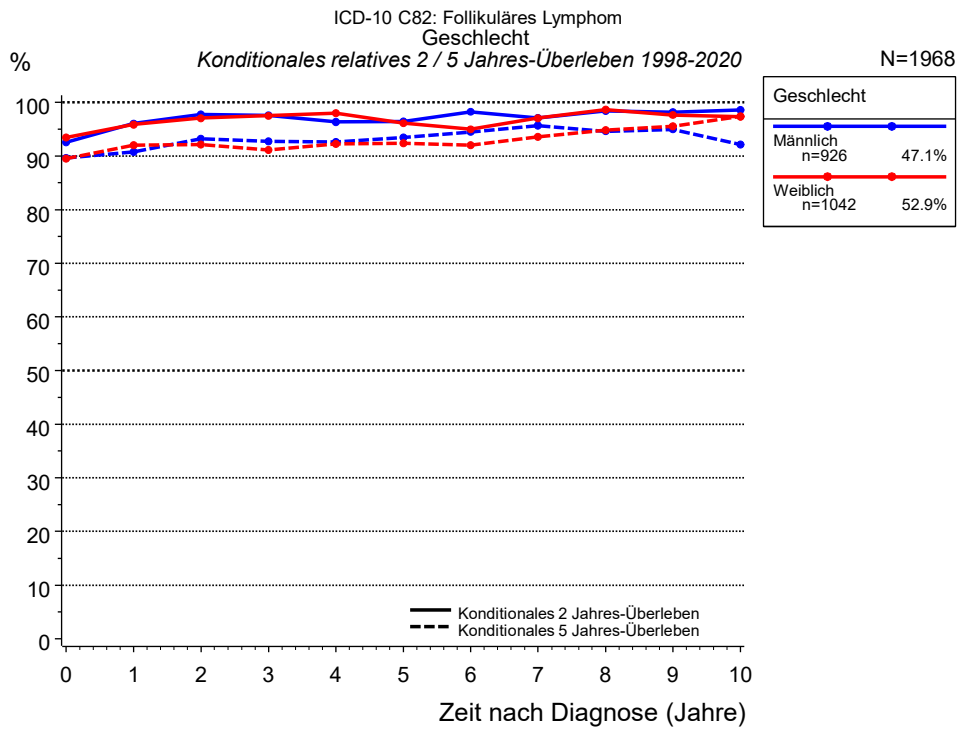


Abb. 2c. Konditionales relatives 2 / 5 Jahres-Überleben für Patienten mit Follik. Lymphom nach Geschlecht. 1 968 von 1 968 Patienten aus den Diagnosejahrgängen 1998 bis 2020 besitzen Angaben zu diesem Merkmal.

Jahre	Geschlecht					
	n	Männlich		Weiblich		n
		Kond. Surv. %	2 J.	5 J.	Kond. Surv. %	
0	926	92.6	89.6	1042	93.4	89.6
1	842	96.1	90.8	964	95.9	92.0
2	770	97.8	93.2	887	97.0	92.1
3	720	97.6	92.7	838	97.5	91.1
4	651	96.4	92.6	780	98.0	92.3
5	600	96.4	93.5	730	96.1	92.4
6	537	98.2	94.5	671	95.0	92.0
7	479	97.1	95.7	592	97.1	93.5
8	426	98.4	94.6	529	98.7	94.8
9	379	98.2	95.0	470	97.7	95.5
10	328	98.6	92.2	413	97.3	97.4

Tab. 2d. Konditionales Überleben für Patienten mit Follik. Lymphom nach Geschlecht im Zeitraum 1998-2020 (N=1 968).

Das konditionale relative Überleben repräsentiert die Überlebenschance z.B. nach 2 oder 5 Jahren im Vergleich zur Normalbevölkerung (=100 %) unter der Bedingung, eine bestimmte Zeit nach Diagnose eines Tumors (x-Achse in Abb. 2a) überlebt zu haben. Damit wird eine Aussage möglich, wie sich das Risiko durch die Tumorerkrankung für ein bestimmtes Patientenkollektiv verringert. So beträgt beispielsweise für Patienten in der Untergruppe Geschlecht=„Männlich“, die mindestens 3 Jahre nach Diagnose des Tumors am Leben sind, die konditionale relative 2 Jahres-Überlebensrate 97.6% (n=720).

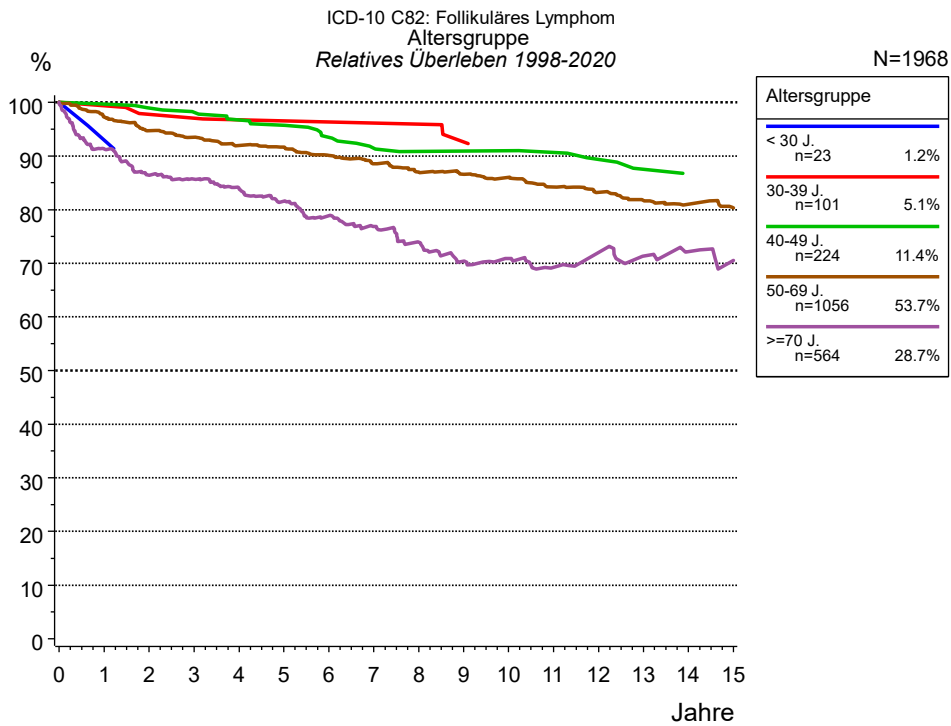


Abb. 3a. Relatives Überleben für Patienten mit Follik. Lymphom nach Altersgruppe. In der Auswertung befinden sich 1 968 Patienten aus den Diagnosejahren 1998 bis 2020.

Jahre	Altersgruppe									
	< 30 J. n=23		30-39 J. n=101		40-49 J. n=224		50-69 J. n=1056		>=70 J. n=564	
	beob. %	rel. %	beob. %	rel. %	beob. %	rel. %	beob. %	rel. %	beob. %	rel. %
0	100.0	100.0	100.0	100.0	100.0	100.0	100.0	100.0	100.0	100.0
1	95.7	93.0	100.0	99.4	99.5	99.7	96.4	97.3	87.4	91.3
2	91.3	90.4	97.8	97.8	98.6	99.0	93.0	94.7	79.4	86.4
3	91.3	89.2	97.8	97.1	97.6	98.2	91.0	93.5	75.0	85.7
4			96.7	96.8	96.1	96.8	88.4	92.0	69.9	84.0
5			96.7	96.5	95.1	95.8	87.2	91.7	64.6	81.6
6			96.7	96.3	92.4	93.5	84.5	90.1	59.1	78.9
7			96.7	96.1	90.1	91.4	82.1	88.6	54.2	76.9
8			96.7	95.9	88.9	90.9	79.5	87.0	49.2	73.9
9			93.2	92.6	88.9	90.9	77.9	86.6	44.1	70.4
10					88.9	91.0	76.0	86.0	41.5	70.9
11					88.1	90.7	73.0	84.2	37.5	69.3
12					86.1	89.4	70.6	83.2	36.1	72.0
13					83.7	87.6	68.0	81.7	32.4	71.4
14							65.7	81.0	29.6	72.2
15							63.5	80.3	26.1	70.5
Median							20.4		7.7	

Tab. 3b. Beobachtetes (beob.) und relatives (rel.) Überleben für Patienten mit Follik. Lymphom nach Altersgruppe im Zeitraum 1998-2020 (N=1 968).

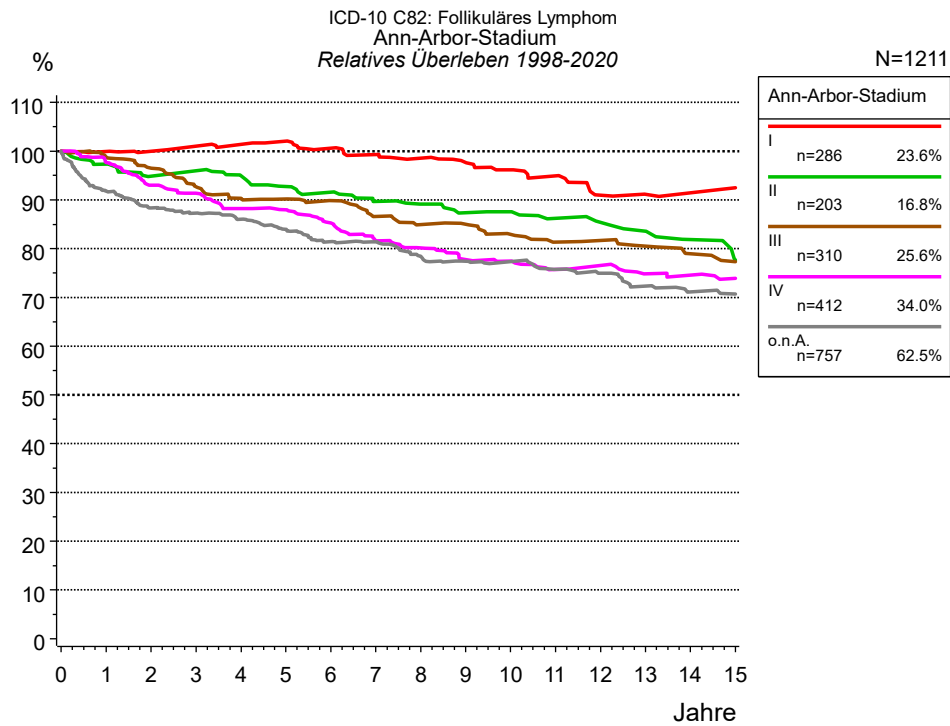


Abb. 4a. Relatives Überleben für Patienten mit Follik. Lymphom nach Ann-Arbor-Stadium. 1 211 von 1 968 Patienten aus den Diagnosejahrgängen 1998 bis 2020 besitzen Angaben zu diesem Merkmal. Die graue Linie repräsentiert 757 Patienten ohne auswertbare Angaben zum Merkmal Ann-Arbor-Stadium (38,5 % von 1 968 Patienten, die übrigen Prozentangaben beziehen sich auf n=1 211).

Jahre	Ann-Arbor-Stadium									
	I n=286		II n=203		III n=310		IV n=412		o.n.A. n=757	
	beob. %	rel. %	beob. %	rel. %	beob. %	rel. %	beob. %	rel. %	beob. %	rel. %
0	100.0	100.0	100.0	100.0	100.0	100.0	100.0	100.0	100.0	100.0
1	98.9	99.9	96.0	97.4	97.3	98.9	96.3	97.7	89.8	91.8
2	97.5	100.0	91.5	94.8	93.9	96.5	90.5	93.0	84.8	88.4
3	97.1	101.0	91.5	95.9	88.7	92.7	87.9	91.4	82.1	87.3
4	96.0	101.4	88.7	94.9	85.3	90.4	83.4	88.2	79.2	86.0
5	95.2	102.0	85.3	92.7	83.8	90.2	82.3	88.0	75.8	84.0
6	92.2	100.6	82.9	91.6	81.8	89.9	78.2	85.2	72.0	81.4
7	89.4	99.3	79.2	89.7	77.4	86.6	73.6	81.6	70.5	81.4
8	87.0	98.5	77.2	89.1	74.5	84.9	71.3	80.2	66.6	78.5
9	84.8	97.7	74.4	87.4	73.5	85.0	68.1	77.7	64.2	77.4
10	81.9	96.2	73.7	87.6	70.2	83.0	66.6	77.4	62.9	77.3
11	79.3	94.9	70.5	86.2	67.2	81.3	63.7	75.7	60.0	75.7
12	74.1	91.0	68.5	85.4	66.5	81.7	63.2	76.5	58.0	74.9
13	72.4	91.1	66.4	83.5	64.1	80.5	60.1	74.8	54.9	72.3
14	71.5	91.4	62.7	81.9	61.2	78.9	58.9	74.6	52.4	71.2
15	70.3	92.5	58.2	77.7	59.0	77.3	56.9	73.9	51.3	70.7
Median							17.3		15.1	

Tab. 4b. Beobachtetes (beob.) und relatives (rel.) Überleben für Patienten mit Follik. Lymphom nach Ann-Arbor-Stadium im Zeitraum 1998-2020 (N=1 211).

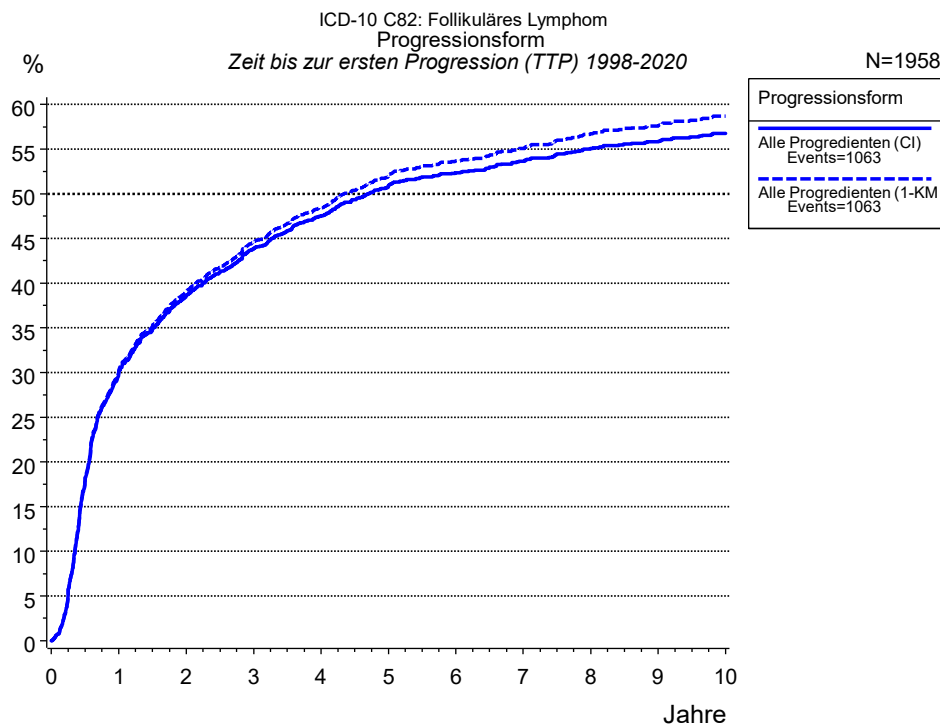


Abb. 5a. Zeit bis zum ersten Progressionsereignis für 1 958 Patienten mit Follik. Lymphom aus den Diagnosejahrgängen 1998 bis 2020 (bei soliden Tumoren nur M0) geschätzt als kumulative Inzidenzfunktion (CI, durchgezogene Linie) mit Tod als konkurrierendes Risiko und als umgekehrter Kaplan-Meier-Schätzer (1-KM, gestrichelte Linie). Die Häufigkeit der Ereignisse kann aufgrund von Untererfassung unterschätzt sein.

	Progressionsform	
	Alle Progredienten (CI)	Alle Progredienten (1-KM)
N	1958	1958
Events	1035	1035
konkurr.	142	
Jahre	%	%
0	0.0	0.0
1	29.8	30.1
2	38.6	39.0
3	43.9	44.6
4	47.5	48.4
5	50.9	52.1
6	52.4	53.7
7	53.6	55.1
8	55.1	56.7
9	55.8	57.6
10	56.7	58.7

Tab. 5b. Zeit bis zur ersten Progression (CI) für Patienten mit Follik. Lymphom im Zeitraum 1998-2020 (N=1 958) mit gesamter Anzahl von Progressionsereignissen (Events) und von Todesfällen als konkurrierendes Risiko (konkurr.).

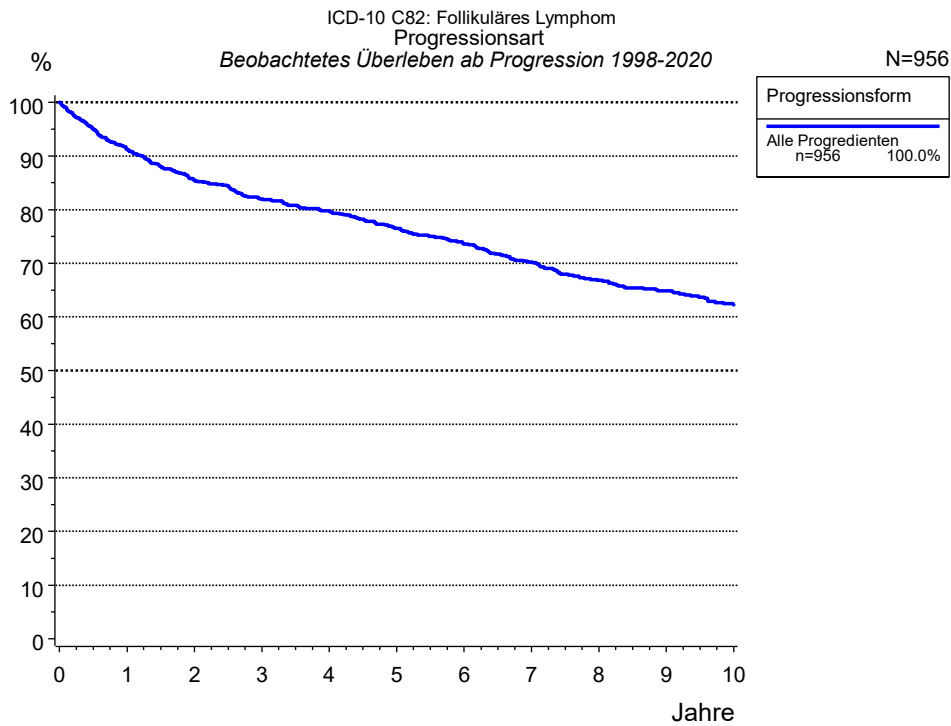


Abb. 5c. Beobachtetes Überleben ab erster Progression für 956 Patienten mit Follik. Lymphom aus den Diagnosejahrgängen 1998 bis 2020. Diese 956 Patienten, für die ein klinischer Hinweis auf ein Progressionsereignis im Krankheitsverlauf vorliegt, entsprechen 48,8 % der 1 958 ausgewerteten Personen. Nicht berücksichtigt sind 107 Patienten (5,5 %), bei denen die Progression dem Register erst mit der Todesbescheinigung bekannt wurde.

Die Dokumentation besitzt häufig nicht die sprachliche Schärfe, um bei soliden Tumoren Lokalrezidive, regionäre Lymphknotenrezidive und Metastasen als Ereignisse unterscheiden zu können. Häufig ist auch „nicht spezifiziert“ zu registrieren. „Alle Progredienten“ sind Patienten, bei denen mindestens ein Ereignis im Krankheitsverlauf bekannt ist (einschl. primärer M1-Befunde). Die Anzahl der tatsächlichen Progressionen wird dabei unterschätzt. Lokalrezidive oder Metastasen sind Ereignisse, deren Summe größer als 100 % ist, weil mehrere Ereignisse im Verlauf auftreten können, ein Patient also in mehreren Kurven berücksichtigt werden kann.

Progressionsform	
Jahre	Alle Progredienten n=956 %
0	100.0
1	91.2
2	85.4
3	82.0
4	79.8
5	76.5
6	73.6
7	70.2
8	66.8
9	64.9
10	62.3

Tab. 5d. Beobachtetes Überleben ab erster Progression für Patienten mit Follik. Lymphom im Zeitraum 1998-2020 (N=956).

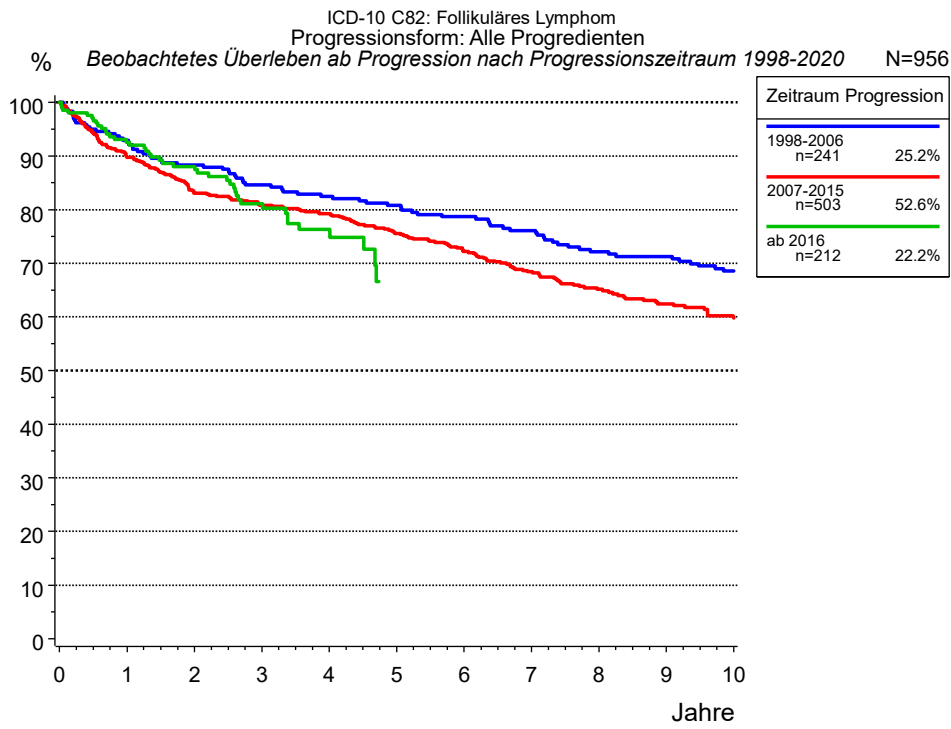


Abb. 5e. Beobachtetes Überleben ab erster Progression (Alle Progredienten) für 956 Patienten mit Follik. Lymphom aus den Diagnosejahrgängen 1998 bis 2020 nach Zeitraum Progression.

Jahre	Zeitraum Progression		
	1998-2006 n=241 %	2007-2015 n=503 %	ab 2016 n=212 %
0	100.0	100.0	100.0
1	92.9	89.7	92.5
2	88.3	83.1	88.1
3	84.6	80.8	81.1
4	82.5	79.2	76.3
5	80.8	75.5	
6	78.7	72.2	
7	76.1	68.4	
8	72.2	65.2	
9	71.3	62.4	
10	68.6	59.8	

Tab. 5f. Beobachtetes Überleben ab erster Progression (Alle Progredienten) für Patienten mit Follik. Lymphom im Zeitraum 1998-2020 nach Zeitraum Progression (N=956).

Abkürzungen

TRM	Tumorregister München	
NCI	National Cancer Institute, USA	
SEER	Surveillance, Epidemiology, and End Results, USA	
UICC	Union for International Cancer Control, Genf	
DCO	Death certificate only	Diagnose ausschließlich aus Todesbescheinigung bekannt
k.A.	Keine Angabe	
o.n.A.	Ohne nähere Angabe	
OS	Overall/Observed Survival	Gesamtüberleben/beobachtetes Überleben (Kaplan-Meier-Schätzer) Beginn: Erstdiagnose Ereignis: Tod (alle Ursachen)
RS	Relative Survival	Relatives Überleben, relativ zur „Normalbevölkerung“, Quotient aus beobachtetem und zu erwartendem Überleben (Ederer II-Methode), Schätzung für das tumorspezifische Überleben
AS	Assembled Survival	Zusammengesetzte Darstellung des beobachteten, erwarteten, relativen Überlebens
CS	Conditional Survival	Konditionales Survival Überlebenswahrscheinlichkeit unter der Bedingung, einen bestimmten Zeitraum überlebt zu haben
TTP	Time to Progression	Zeit bis erste Progression Beginn: Erstdiagnose Ereignis (Progression): erste(s) Lokal-, Lymphknotenrezidiv, Metastase oder unspezifische Progression
1-KM		1 minus Kaplan-Meier-Schätzer („umgekehrter“ Kaplan-Meier-Schätzer)
CI		Kumulative Inzidenz Tod als konkurrierendes Ereignis (nach Kalbfleisch und Prentice)
PPS	Post-Progression Survival	Überleben ab erster Progression (Kaplan-Meier-Schätzer) Beginn (Progression): erste(s) Lokal-, Lymphknotenrezidiv, Metastase oder unspezifische Progression Ereignis: Tod (alle Ursachen)

Empfohlene Zitierweise

Tumorregister München. Überleben ICD-10 C82: Follik. Lymphom [Internet]. 2022 [aktualisiert 14.04.2022].
Abrufbar von: https://www.tumorregister-muenchen.de/facts/surv/sC82__G-ICD-10-C82-Follik.-Lymphom-Survival.pdf

Autorenrechte

Der Zugang zu den vom Tumorregister München im offenen Internet bereitgestellten Inhalten ist weltweit verfügbar und kostenfrei. Die Dokumente dürfen unter Benennung der Urheberschaft frei heruntergeladen, genutzt, kopiert, gedruckt oder verteilt werden.

Haftungsausschluss

Das Tumorregister München übernimmt keinerlei Gewähr für die Aktualität, Korrektheit, Vollständigkeit oder Qualität der im Internet bereitgestellten Inhalte.