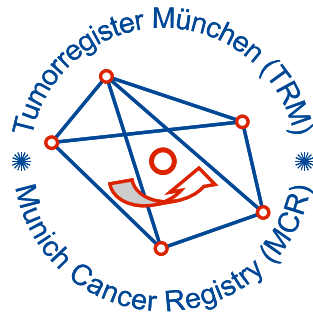


Tumorregister München



- ▶ Inzidenz und Mortalität
- ▶ Auswahlmatrix
- ▶ Homepage
- ▶ *English*

ICD-10 C34: Lungentumor

Survival

Diagnosejahr	1988-1997	1998-2020
Patienten	1 573	6 316
Erkrankungen	1 582	6 435
Fälle in Auswertung	1 373	4 210
Erstellungsdatum	26.06.2024	
Datenbankexport	17.08.2022	
Population	5,16 Mio.	



Tumorregister München
an der Ludwig-Maximilians-Universität (LMU) München
Marchioninstr. 15
81377 München
Deutschland

<https://www.tumorregister-muenchen.de>

https://www.tumorregister-muenchen.de/facts/surv/sC34__G-ICD-10-C34-Lungentumor-Survival.pdf

Index der Abbildungen und Tabellen

Abb./Tab.	Seite
1a Relatives Überleben nach Diagnosezeitraum (Grafik)	3
1b Überleben nach Diagnosezeitraum (Tabelle)	3
1c Relatives Überleben nach Diagnosejahr (Grafik)	4
1d Überleben nach Diagnosejahr (Tabelle)	4
2a Überleben nach Geschlecht (Grafik)	6
2b Überleben nach Geschlecht (Tabelle)	6
3a Beobachtetes Überleben nach Altersgruppe (Grafik)	7
3b Relatives Überleben nach Altersgruppe (Grafik)	7
3c Überleben nach Altersgruppe (Tabelle)	8
4a Relatives Überleben nach UICC (Grafik)	9
4b Überleben nach UICC (Tabelle)	9
4c Konditionales Überleben nach UICC (Grafik)	10
4d Konditionales Überleben nach UICC (Tabelle)	10
4g Relatives Überleben nach Histologie (Grafik)	11
4h Überleben nach Histologie (Tabelle)	11
5a Zeit bis zur ersten Progression (CI) (Grafik)	12
5b Zeit bis zur ersten Progression (Tabelle)	12
5c Beobachtetes Überleben ab Progression (Grafik)	14
5d Beobachtetes Überleben ab Progression (Tabelle)	14
5e Beobachtetes Überleben ab Progression nach Zeitraum Progression (Grafik)	15
5f Beobachtetes Überleben ab Progression nach Zeitraum Progression (Tabelle)	15

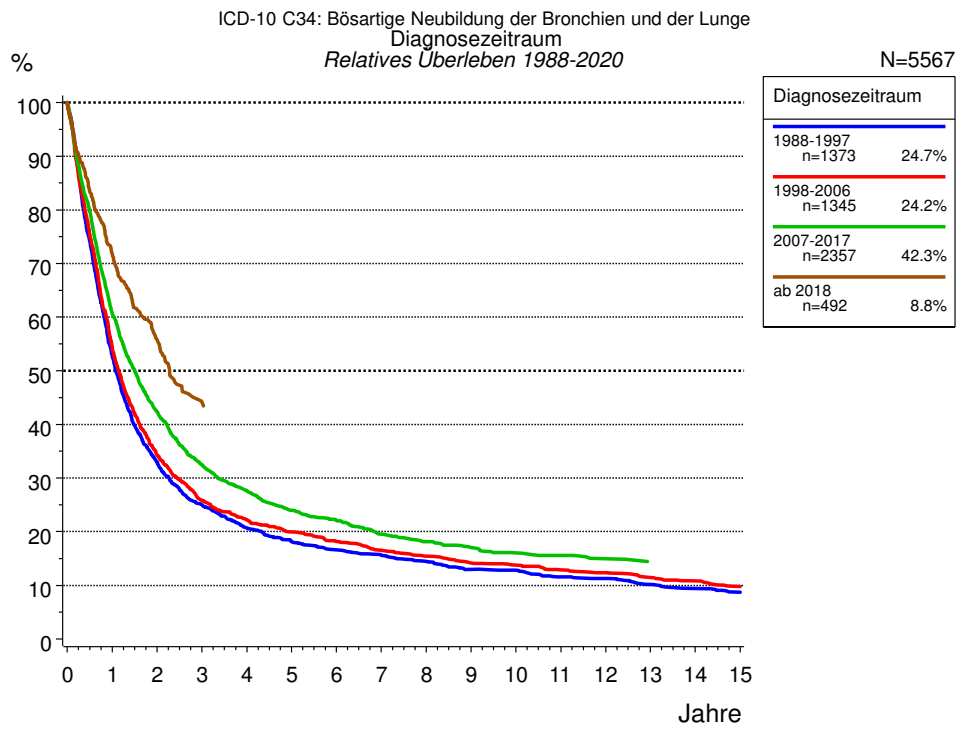


Abb. 1a. Relatives Überleben für Patienten mit Lungentumor nach Diagnosezeitraum. In der Auswertung befinden sich 5 567 Patienten aus den Diagnosejahren 1988 bis 2020.

Eingeschlossen sind alle mit klinischen Daten registrierten Patienten, also keine DCO-Fälle. Die Daten ab 1998 haben mit dieser DCO-Einschränkung einen Bevölkerungsbezug. Die historischen Daten der vorausgehenden Perioden können stark selektiert sein, so dass univariate Vergleiche der dargestellten Zeitperioden nur mit Vorsicht zu interpretieren sind. Die verschiedenen Zeitperioden werden dennoch aufbereitet, um insbesondere den Langzeitverlauf des relativen Überlebens im Vergleich zu anderen Tumoren zugänglich zu machen.

Jahre	Diagnosezeitraum							
	1988-1997 n=1373		1998-2006 n=1345		2007-2017 n=2357		ab 2018 n=492	
	beob. %	rel. %	beob. %	rel. %	beob. %	rel. %	beob. %	rel. %
0	100.0	100.0	100.0	100.0	100.0	100.0	100.0	100.0
1	51.7	52.8	53.4	54.4	59.7	60.7	70.7	71.9
2	31.5	33.0	33.1	34.3	40.9	42.4	54.0	55.8
3	23.4	25.0	24.5	25.9	30.8	32.5	41.9	44.1
4	18.9	20.7	20.7	22.2	25.7	27.7		
5	16.2	18.1	18.2	19.9	21.9	24.0		
6	14.5	16.6	16.3	18.2	19.7	22.1		
7	13.3	15.6	14.5	16.5	17.1	19.6		
8	12.0	14.5	13.2	15.4	15.5	18.1		
9	10.5	13.0	11.9	14.2	14.3	17.0		
10	10.1	12.8	11.3	13.8	13.2	16.0		
11	8.9	11.6	10.3	12.8	12.6	15.5		
12	8.5	11.3	9.7	12.3	11.9	15.0		
13	7.5	10.2	8.8	11.4	11.1	14.3		
14	6.7	9.4	8.1	10.8				
15	6.1	8.7	7.2	9.8				
Median	1.0		1.1		1.4		2.2	

Tab. 1b. Beobachtetes (beob.) und relatives (rel.) Überleben für Patienten mit Lungentumor nach Diagnosezeitraum im Zeitraum 1988-2020 (N=5 567).

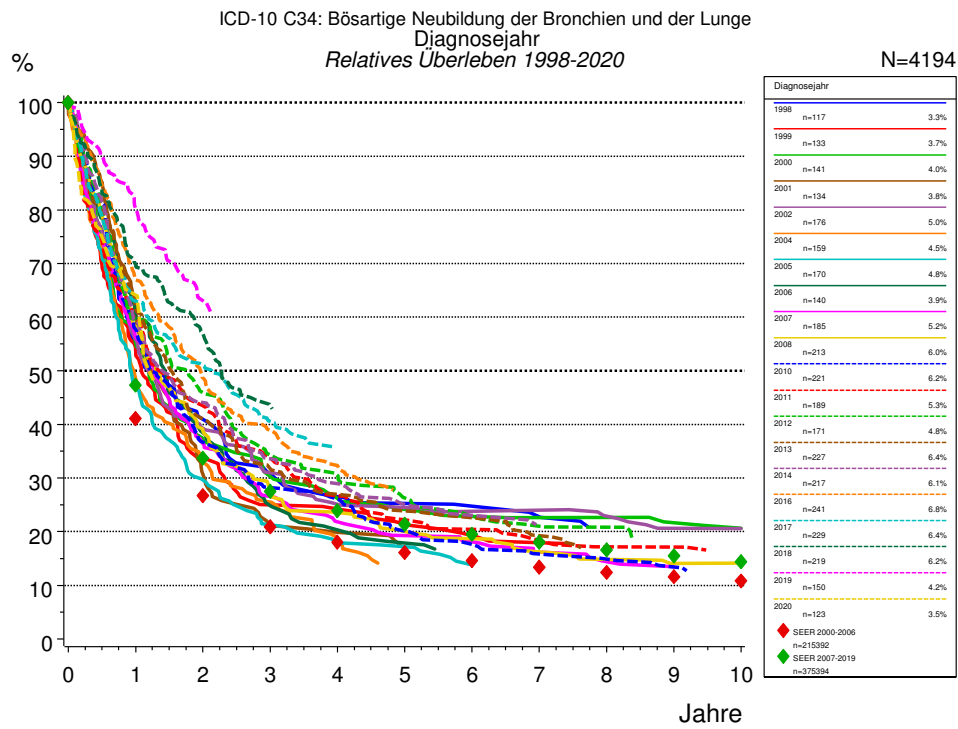


Abb. 1c. Relatives Überleben für Patienten mit Lungentumor nach Diagnosejahr. In der Auswertung befinden sich 4 194 Patienten aus den Diagnosejahrgängen 1998 bis 2020.

Die farbigen Symbole repräsentieren zum Vergleich die Survival-Ergebnisse des SEER-Programms (Surveillance, Epidemiology, and End Results) des National Cancer Institute (NCI) der USA, zusammengefasst für die Diagnosejahrgänge 2000 bis 2019.

Jahre	Diagnosejahr													
	1998 n=117		1999 n=133		2000 n=141		2001 n=134		2002 n=176		2004 n=159		2005 n=170	
	beob. %	rel. %	beob. %	rel. %	beob. %	rel. %	beob. %	rel. %	beob. %	rel. %	beob. %	rel. %	beob. %	rel. %
0	100.0	100.0	100.0	100.0	100.0	100.0	100.0	100.0	100.0	100.0	100.0	100.0	100.0	100.0
1	53.8	54.8	53.1	54.1	54.1	55.2	62.4	63.0	55.1	55.9	47.8	48.6	46.0	46.7
2	40.0	41.0	32.6	33.7	36.1	37.3	30.2	30.8	38.1	39.3	32.6	33.1	28.7	29.6
3	29.6	30.7	23.5	25.0	29.6	30.3	20.1	21.2	29.5	31.0	24.9	25.5	20.3	21.3
4	25.2	26.5	22.8	24.2	24.5	26.2	19.3	19.9	23.7	25.1	18.4	18.9	16.6	17.9
5	23.5	25.2	19.7	21.4	22.3	24.2	16.1	17.5	22.5	24.5			16.0	17.2
6	22.6	24.7	17.5	19.3	20.8	22.9			21.4	23.8			12.3	13.7
7	20.8	22.8	15.9	17.9	20.0	22.6			21.4	24.0				
8	18.1	20.6	15.2	17.6	20.0	22.7			19.6	22.9				
9					18.4	21.7			17.3	20.7				
10					17.6	20.6			17.3	20.5				
Median	1.1		1.1		1.2		1.2		1.2		1.0		0.9	

Forts.	Diagnosejahr													
	2006 n=140		2007 n=185		2008 n=213		2010 n=221		2011 n=189		2012 n=171		2013 n=227	
Jahre	beob. %	rel. %	beob. %	rel. %	beob. %	rel. %	beob. %	rel. %	beob. %	rel. %	beob. %	rel. %	beob. %	rel. %
0	100.0	100.0	100.0	100.0	100.0	100.0	100.0	100.0	100.0	100.0	100.0	100.0	100.0	100.0
1	59.5	60.2	55.7	56.4	57.5	58.2	57.1	57.8	59.1	59.9	58.8	59.6	62.4	62.3
2	37.5	38.4	35.7	36.4	37.7	39.0	35.7	36.7	41.9	43.5	44.7	45.9	40.0	41.0
3	24.2	24.9	25.6	26.5	26.5	27.8	27.0	28.2	32.1	33.7	32.9	34.3	30.8	31.8
4	18.9	20.3	20.6	21.8	22.1	23.6	24.7	26.1	25.0	26.7	28.8	30.4	25.3	26.9
5	16.6	17.9	17.8	19.2	18.5	20.0	18.6	20.1	20.7	22.2	24.1	26.3	22.1	23.9
6			16.7	18.1	17.0	18.7	15.8	17.6	18.5	20.4	20.6	22.9	20.2	22.6
7			14.5	16.2	14.5	16.2	14.0	15.8	16.3	18.3	18.8	21.0	17.0	19.3
8			12.7	14.4	12.9	14.8	13.0	14.9	14.7	17.2	18.2	20.8		
9			11.6	13.5	11.9	14.1	11.6	13.4	14.7	17.1	15.9	18.1		
10					11.9	14.2								
Median	1.4		1.3		1.3		1.2		1.3		1.5		1.5	

Forts.	Diagnosejahr											
	2014 n=217		2016 n=241		2017 n=229		2018 n=219		2019 n=150		2020 n=123	
Jahre	beob. %	rel. %	beob. %	rel. %	beob. %	rel. %	beob. %	rel. %	beob. %	rel. %	beob. %	rel. %
0	100.0	100.0	100.0	100.0	100.0	100.0	100.0	100.0	100.0	100.0	100.0	100.0
1	58.4	59.3	66.0	67.0	61.6	62.9	68.9	69.8	79.3	80.4	64.1	64.1
2	42.7	44.0	46.9	48.7	49.3	51.1	55.3	56.9	61.4	63.0		
3	31.9	33.6	36.9	38.9	38.4	40.6	41.3	43.6				
4	27.1	28.9	30.3	32.3								
5	22.8	25.1										
6	20.4	23.0										
Median	1.3		1.9		1.8		2.2				1.2	

Tab. 1d. Beobachtetes (beob.) und relatives (rel.) Überleben für Patienten mit Lungentumor nach Diagnosejahr im Zeitraum 1998-2020 (N=4 194).

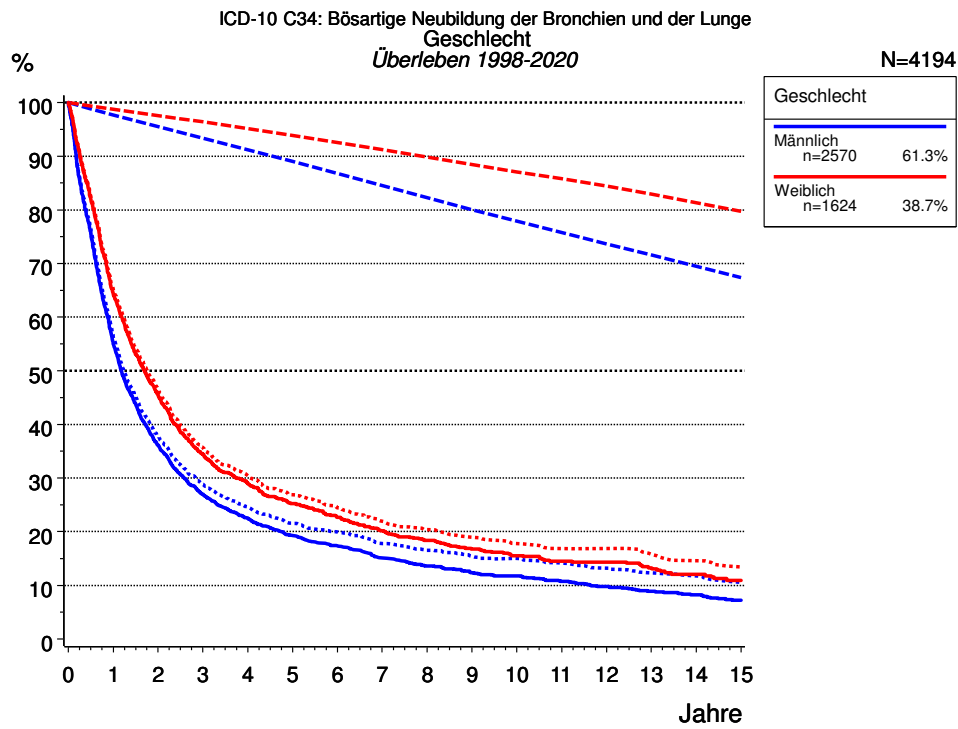


Abb. 2a. Beobachtetes, erwartetes und relatives Überleben für Patienten mit Lungentumor nach Geschlecht. In der Auswertung befinden sich 4 194 Patienten aus den Diagnosejahrgängen 1998 bis 2020.

Jahre	Geschlecht			
	Männlich n=2570		Weiblich n=1624	
	beob. %	rel. %	beob. %	rel. %
0	100.0	100.0	100.0	100.0
1	55.4	56.6	64.6	65.3
2	36.1	37.8	45.5	46.6
3	26.9	28.8	34.4	35.7
4	22.5	24.7	29.0	30.5
5	19.2	21.6	25.2	26.8
6	17.3	19.9	22.6	24.5
7	15.1	17.8	20.1	22.0
8	13.6	16.5	18.4	20.4
9	12.3	15.4	16.7	18.9
10	11.7	15.0	15.5	17.8
11	10.7	14.1	14.5	16.8
12	9.8	13.2	14.3	16.8
13	8.9	12.3	13.3	15.8
14	8.2	11.7	12.1	14.6
15	7.2	10.5	10.9	13.4
Median	1.2		1.7	

Tab. 2b. Beobachtetes (beob.) und relatives (rel.) Überleben für Patienten mit Lungentumor nach Geschlecht im Zeitraum 1998-2020 (N=4 194).

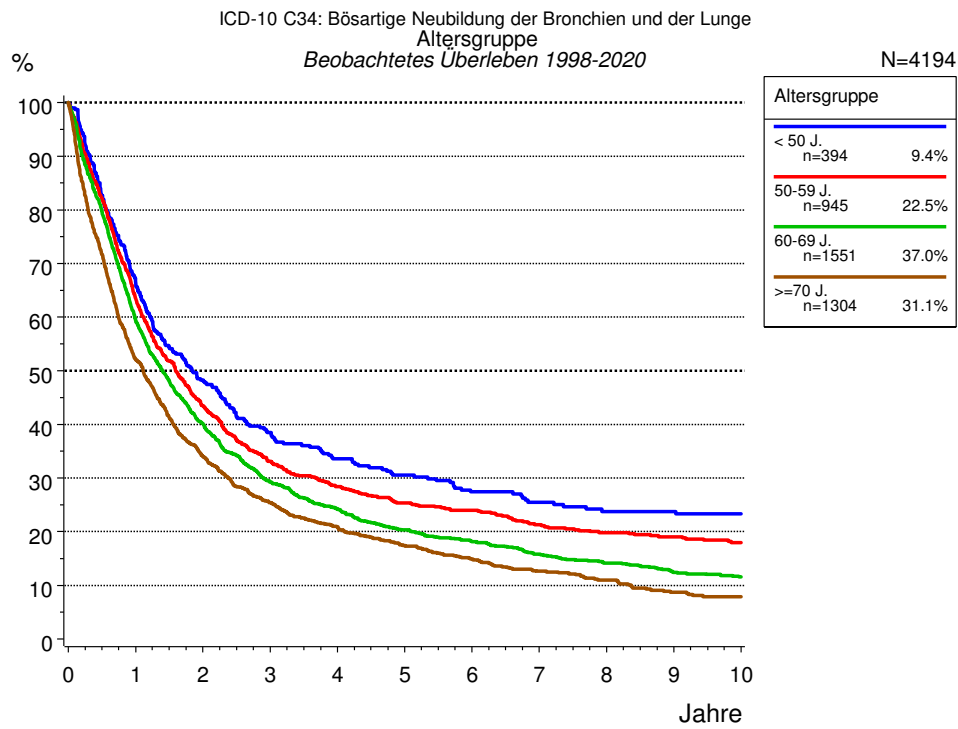


Abb. 3a. Beobachtetes Überleben für Patienten mit Lungentumor nach Altersgruppe. In der Auswertung befinden sich 4 194 Patienten aus den Diagnosejahrgängen 1998 bis 2020.

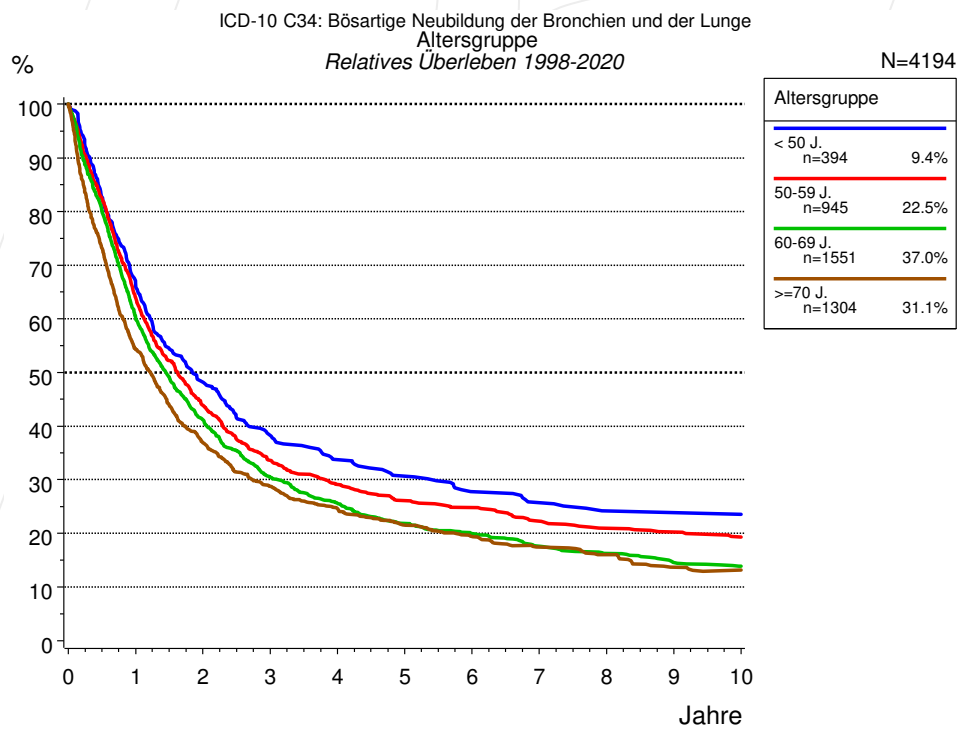


Abb. 3b. Relatives Überleben für Patienten mit Lungentumor nach Altersgruppe. In der Auswertung befinden sich 4 194 Patienten aus den Diagnosejahrgängen 1998 bis 2020.

Jahre	Altersgruppe							
	< 50 J. n=394		50-59 J. n=945		60-69 J. n=1551		>=70 J. n=1304	
	beob. %	rel. %	beob. %	rel. %	beob. %	rel. %	beob. %	rel. %
0	100.0	100.0	100.0	100.0	100.0	100.0	100.0	100.0
1	67.0	67.0	63.6	63.9	59.7	60.4	52.2	54.4
2	48.3	48.2	43.5	43.9	40.1	41.2	34.0	36.9
3	38.5	38.3	33.1	33.6	29.3	30.5	25.4	28.8
4	33.6	33.8	28.4	29.1	24.2	25.6	20.9	24.6
5	30.6	30.7	25.3	26.1	20.3	21.9	17.4	21.6
6	27.4	27.8	24.0	24.8	18.1	19.9	14.9	19.4
7	25.5	25.7	21.3	22.2	15.8	17.6	12.6	17.4
8	23.8	24.2	19.8	21.0	14.2	16.2	10.9	16.0
9	23.8	23.9	19.0	20.2	12.4	14.6	8.7	13.7
10	23.3	23.5	18.0	19.3	11.5	13.9	7.9	13.1
Median	1.8		1.6		1.4		1.1	

Tab. 3c. Beobachtetes (beob.) und relatives (rel.) Überleben für Patienten mit Lungentumor nach Altersgruppe im Zeitraum 1998-2020 (N=4 194).

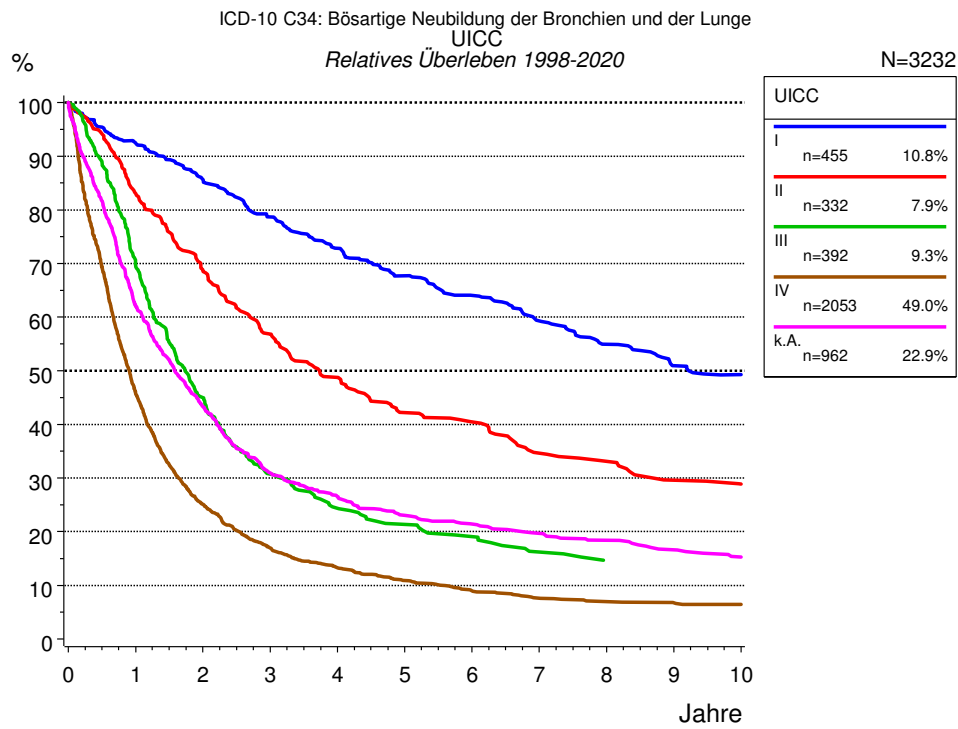


Abb. 4a. Relatives Überleben für Patienten mit Lungentumor nach UICC. 3 799 von 4 194 Patienten aus den Diagnosejahrgängen 1998 bis 2020 besitzen Angaben zu diesem Merkmal, für 3 236 Personen wurde eine Klassifikation erstellt. Die graue Linie repräsentiert 962 Patienten ohne auswertbare Angaben zum Merkmal UICC (22,9 % von 4 194 Patienten, die übrigen Prozentangaben beziehen sich auf n=3 236).

Jahre	UICC									
	I n=455		II n=332		III n=392		IV n=2053		k.A. n=962	
	beob. %	rel. %	beob. %	rel. %	beob. %	rel. %	beob. %	rel. %	beob. %	rel. %
0	100.0	100.0	100.0	100.0	100.0	100.0	100.0	100.0	100.0	100.0
1	90.7	92.5	82.0	83.1	69.4	70.4	45.3	46.0	60.7	62.2
2	82.6	85.6	66.7	68.8	43.7	45.0	24.3	25.1	41.3	43.3
3	74.2	78.7	54.5	56.8	29.4	30.8	16.2	16.9	28.9	31.0
4	67.3	72.8	46.1	48.8	23.1	24.3	12.6	13.3	24.2	26.5
5	61.3	67.7	39.1	42.2	20.0	21.4	10.1	10.9	20.6	23.0
6	56.6	64.1	36.8	40.5	17.6	19.1	8.1	9.0	18.7	21.4
7	51.3	59.3	31.0	34.6	14.6	16.2	6.9	7.6	16.9	19.7
8	46.2	54.9	29.2	33.1	12.9	14.7	6.1	7.0	15.4	18.4
9	41.8	51.0	25.5	29.6	12.9	14.4	5.8	6.7	13.7	16.6
10	39.6	49.3	24.4	28.8			5.5	6.4	12.3	15.2
Median	7.4		3.3		1.7		0.9		1.5	

Tab. 4b. Beobachtetes (beob.) und relatives (rel.) Überleben für Patienten mit Lungentumor nach UICC im Zeitraum 1998-2020 (N=3 232).

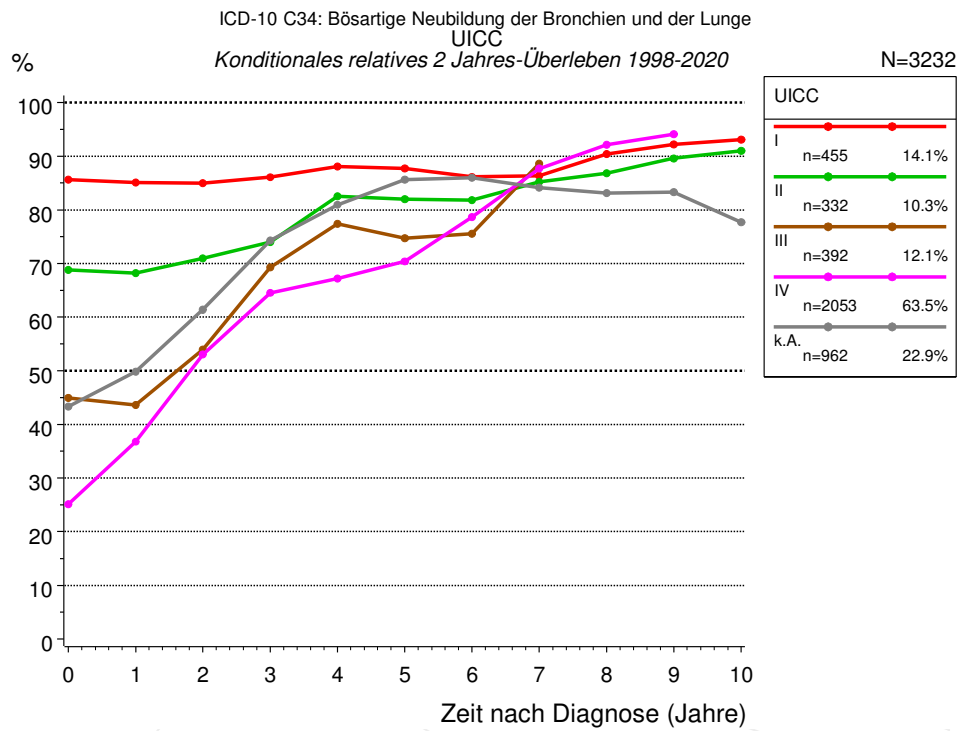


Abb. 4c. Konditionales relatives 2 Jahres-Überleben für Patienten mit Lungentumor nach UICC. 3 799 von 4 194 Patienten aus den Diagnosejahrgängen 1998 bis 2020 besitzen Angaben zu diesem Merkmal, für 3 232 Personen wurde eine Klassifikation erstellt. Die graue Linie repräsentiert 962 Patienten ohne auswertbare Angaben zum Merkmal UICC (22,9 % von 4 194 Patienten, die übrigen Prozentangaben beziehen sich auf n=3 232).

Jahre	UICC									
	I		II		III		IV		k.A.	
	n	Kond. Surv. % 2 J.	n	Kond. Surv. % 2 J.	n	Kond. Surv. % 2 J.	n	Kond. Surv. % 2 J.	n	Kond. Surv. % 2 J.
0	455	85.6	332	68.8	392	45.0	2053	25.1	962	43.3
1	408	85.1	265	68.2	268	43.6	904	36.8	573	49.8
2	357	85.0	211	70.9	162	54.0	460	53.0	369	61.4
3	307	86.1	164	74.0	99	69.3	267	64.5	241	74.3
4	264	88.1	134	82.5	64	77.4	181	67.2	177	81.0
5	227	87.7	108	82.0	44	74.7	126	70.4	137	85.6
6	197	86.1	96	81.8	36	75.6	84	78.6	104	86.0
7	169	86.3	71	85.2	27	88.6	61	87.7	81	84.1
8	142	90.4	56	86.8			46	92.1	67	83.1
9	120	92.2	48	89.6			39	94.1	55	83.3
10	104	93.1	42	91.0					41	77.7

Tab. 4d. Konditionales Überleben für Patienten mit Lungentumor nach UICC im Zeitraum 1998-2020 (N=3 232).

Das konditionale relative Überleben repräsentiert die Überlebenswahrscheinlichkeit z.B. nach 2 oder 5 Jahren im Vergleich zur Normalbevölkerung (=100 %) unter der Bedingung, eine bestimmte Zeit nach Diagnose eines Tumors (x-Achse in Abb. 4a) überlebt zu haben. Damit wird eine Aussage möglich, wie sich das Risiko durch die Tumorerkrankung für ein bestimmtes Patientenkollektiv verringert. So beträgt beispielsweise für Patienten in der Untergruppe UICC=„I“, die mindestens 3 Jahre nach Diagnose des Tumors am Leben sind, die konditionale relative 2 Jahres-Überlebensrate 86.1% (n=307).

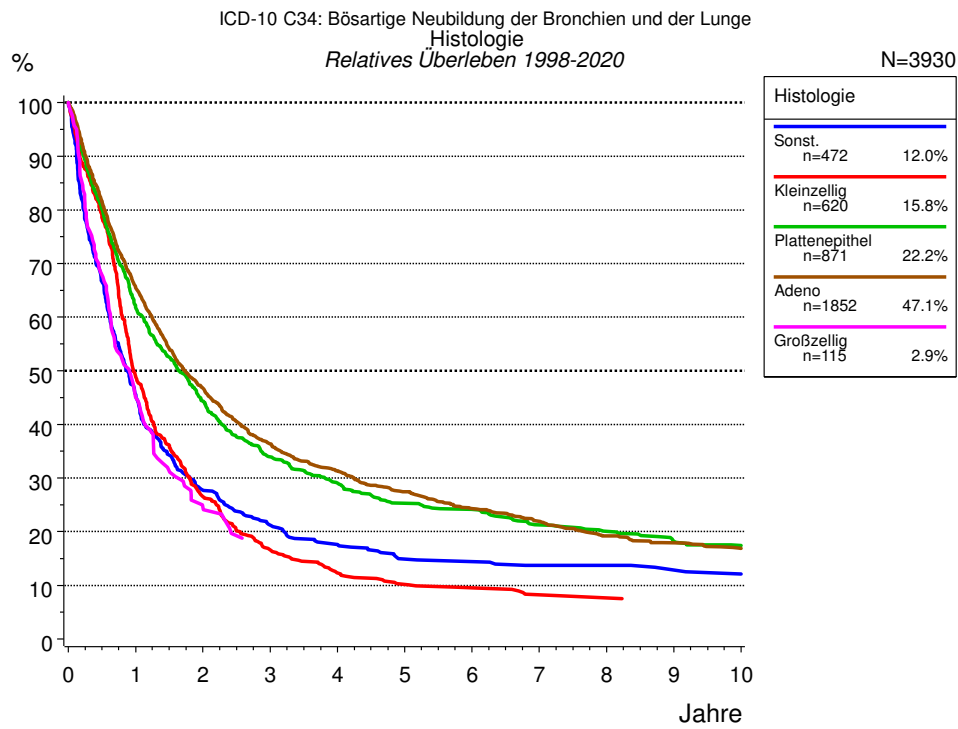


Abb. 4g. Relatives Überleben für Patienten mit Lungentumor nach Histologie. 3 930 von 4 194 Patienten aus den Diagnosejahrgängen 1998 bis 2020 besitzen Angaben zu diesem Merkmal, für 3 232 Personen wurde eine Klassifikation erstellt.

Jahre	Histologie									
	Sonst. n=472		Kleinzellig n=620		Plattenepithel n=871		Adeno n=1852		Großzellig n=115	
	beob. %	rel. %	beob. %	rel. %	beob. %	rel. %	beob. %	rel. %	beob. %	rel. %
0	100.0	100.0	100.0	100.0	100.0	100.0	100.0	100.0	100.0	100.0
1	44.8	45.6	48.2	49.0	60.8	62.2	64.6	65.6	46.1	45.2
2	26.8	27.7	25.8	26.6	42.5	44.4	45.2	46.8	24.3	24.7
3	20.2	21.3	16.1	16.6	31.7	33.9	34.6	36.3		
4	16.8	17.6	11.7	12.3	26.6	29.1	29.3	31.4		
5	13.6	14.9	9.7	10.2	22.7	25.3	25.2	27.4		
6	13.0	14.4	8.9	9.5	21.0	24.2	21.9	24.3		
7	12.0	13.7	7.6	8.2	18.1	21.3	19.4	21.9		
8	12.0	13.7	7.0	7.6	16.7	20.1	16.6	19.2		
9	10.8	12.9			14.8	18.3	15.1	17.9		
10	10.0	12.1			13.9	17.4	13.9	16.9		
Median	0.9		1.0		1.6		1.6		0.9	

Tab. 4h. Beobachtetes (beob.) und relatives (rel.) Überleben für Patienten mit Lungentumor nach Histologie im Zeitraum 1998-2020 (N=3 930).

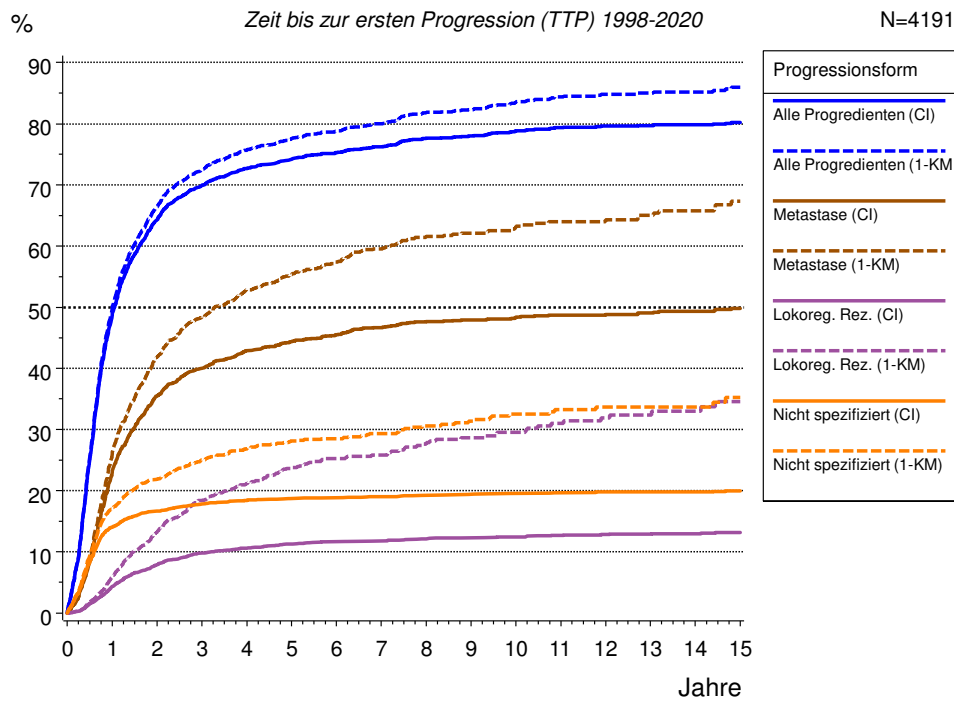


Abb. 5a. Zeit bis zum ersten Progressionsereignis für 4 191 Patienten mit Lungentumor aus den Diagnosejahrgängen 1998 bis 2020 (bei soliden Tumoren nur M0) geschätzt als kumulative Inzidenzfunktion (CI, durchgezogene Linie) mit Tod als konkurrierendes Risiko und als umgekehrter Kaplan-Meier-Schätzer (1-KM, gestrichelte Linie). Die Häufigkeit der Ereignisse kann aufgrund von Untererfassung unterschätzt sein.

	Progressionsform						
	Alle Progredienten (CI)	Alle Progredienten (1-KM)	Metastase (CI)	Metastase (1-KM)	Lokoreg. Rez. (CI)	Lokoreg. Rez. (1-KM)	Nicht spezifiziert (CI)
N	2151	2151	2152	2152	4190	4190	4191
Events	1641	1641	985	985	483	483	792
konkurr. Jahre	218		737		3000		2749
	%	%	%	%	%	%	%
0	0.0	0.0	0.0	0.0	0.0	0.0	0.0
1	48.7	49.8	23.1	26.0	4.4	6.1	14.1
2	64.3	66.3	35.5	41.8	7.9	13.2	16.7
3	69.9	72.5	40.1	48.4	9.8	18.4	17.9
4	72.7	75.7	42.9	52.9	10.6	21.1	18.4
5	74.2	77.5	44.3	55.3	11.3	23.6	18.7
6	75.3	78.8	45.5	57.4	11.7	25.3	18.8
7	76.2	80.0	46.7	59.6	11.8	25.8	19.0
8	77.6	81.7	47.7	61.6	12.1	27.6	19.3
9	78.0	82.3	47.9	62.1	12.3	28.6	19.4
10	78.8	83.6	48.4	63.2	12.5	29.6	19.6
11	79.3	84.4	48.7	64.0	12.7	31.0	19.7
12	79.6	84.8	48.8	64.3	12.8	31.9	19.8
13	79.7	85.0	49.0	65.0	12.9	32.4	19.8
14	79.8	85.2	49.3	65.8	13.0	33.0	19.8
15	80.2	85.9	49.8	67.3	13.2	34.5	19.9

Progressionsform	
Forts.	Nicht
	spezifiziert (1-KM)
N	4191
Events	792
konkurr.	
Jahre	%
0	0.0
1	17.1
2	21.9
3	25.0
4	26.8
5	28.1
6	28.5
7	29.4
8	30.6
9	31.4
10	32.5
11	33.2
12	33.7
13	33.7
14	33.7
15	35.2

Tab. 5b. Zeit bis zur ersten Progression (CI) für Patienten mit Lungentumor im Zeitraum 1998-2020 (N=4 191) mit gesamter Anzahl von Progressionsereignissen (Events) und von Todesfällen als konkurrierendes Risiko (konkurr.).

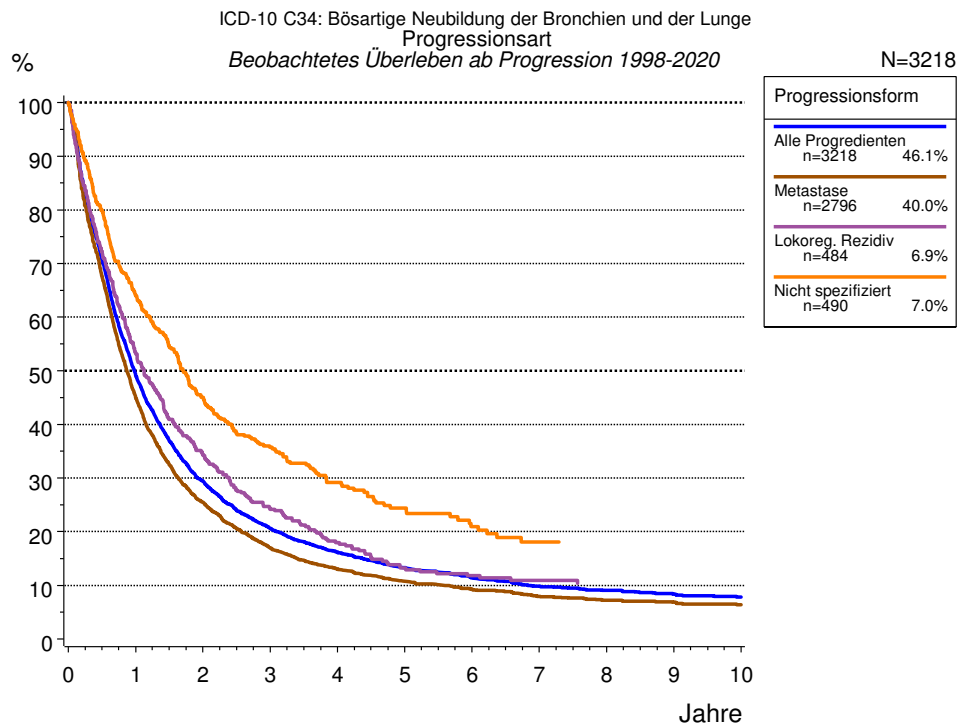


Abb. 5c. Beobachtetes Überleben ab erster Progression für 3 218 Patienten mit Lungentumor aus den Diagnosejahrgängen 1998 bis 2020. Diese 3 218 Patienten, für die ein klinischer Hinweis auf ein Progressionsereignis im Krankheitsverlauf vorliegt, entsprechen 76,8 % der 4 191 ausgewerteten Personen (einschl. M1, n=2 040, 48,7 %). Nicht berücksichtigt sind 468 Patienten (11,2 %), bei denen die Progression dem Register erst mit der Todesbescheinigung bekannt wurde. Mehrere Progressionsformen bei einem Patienten sind möglich, die auch in zeitlichem Abstand auftreten können. Die nicht spezifizierte Progression wird nur gezählt, wenn sie die erste oder die einzige Progressionsform im Verlauf ist.

Die Dokumentation besitzt häufig nicht die sprachliche Schärfe, um bei soliden Tumoren Lokalrezidive, regionäre Lymphknotenrezidive und Metastasen als Ereignisse unterscheiden zu können. Häufig ist auch „nicht spezifiziert“ zu registrieren. „Alle Progredienten“ sind Patienten, bei denen mindestens ein Ereignis im Krankheitsverlauf bekannt ist (einschl. primärer M1-Befunde). Die Anzahl der tatsächlichen Progressionen wird dabei unterschätzt. Lokalrezidive oder Metastasen sind Ereignisse, deren Summe größer als 100 % ist, weil mehrere Ereignisse im Verlauf auftreten können, ein Patient also in mehreren Kurven berücksichtigt werden kann.

Jahre	Progressionsform			
	Alle Progredienten n=3218 %	Metastase n=2796 %	Lokoreg. Rezidiv n=484 %	Nicht spezifiziert n=490 %
0	100.0	100.0	100.0	100.0
1	49.4	45.2	53.5	64.1
2	29.4	25.4	34.4	45.0
3	20.6	16.9	24.2	35.7
4	16.2	13.1	18.0	29.1
5	13.3	10.7	13.2	24.4
6	11.3	9.2	11.8	20.9
7	9.8	7.9	10.9	18.1
8	9.0	7.2		
9	8.3	6.8		
10	7.8	6.4		

Tab. 5d. Beobachtetes Überleben ab erster Progression für Patienten mit Lungentumor im Zeitraum 1998-2020 (N=3 218).

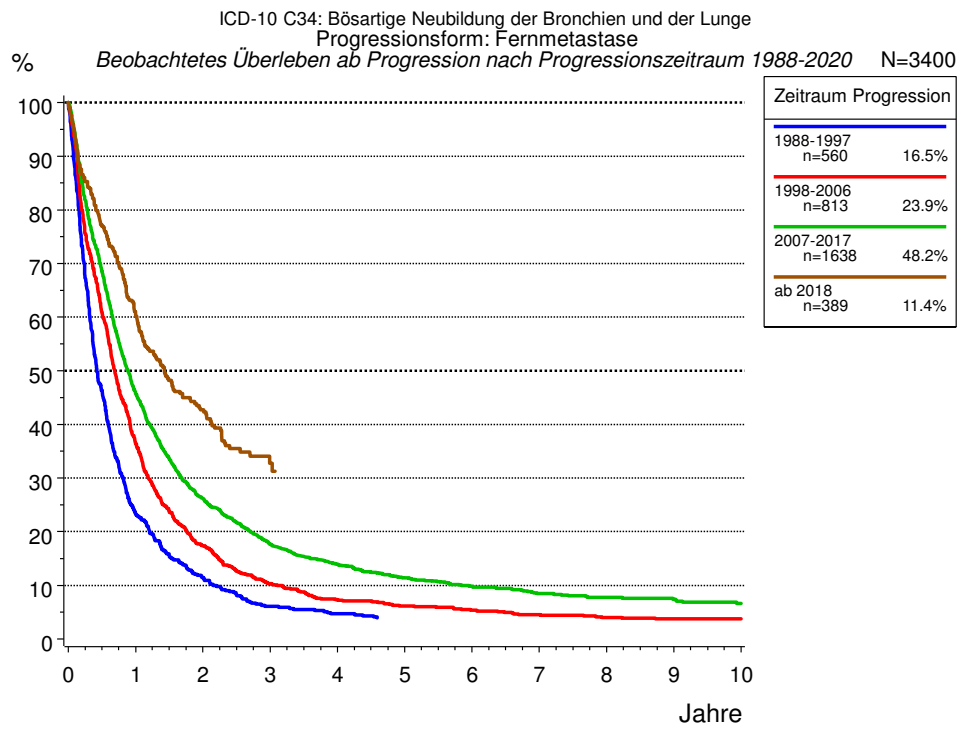


Abb. 5e. Beobachtetes Überleben ab erster Progression (Fernmetastase) für 3 400 Patienten mit Lungentumor aus den Diagnosejahrgängen 1988 bis 2020 nach Zeitraum Progression.

Jahre	Zeitraum Progression			
	1988-1997 n=560 %	1998-2006 n=813 %	2007-2017 n=1638 %	ab 2018 n=389 %
0	100.0	100.0	100.0	100.0
1	23.5	36.5	46.0	61.0
2	11.5	17.3	26.1	42.7
3	6.1	10.3	17.6	32.8
4	4.7	7.3	14.0	
5		6.1	11.3	
6		5.3	9.7	
7		4.5	8.4	
8		4.0	7.7	
9		3.7	7.4	
10		3.7	6.6	

Tab. 5f. Beobachtetes Überleben ab erster Progression (Fernmetastase) für Patienten mit Lungentumor im Zeitraum 1988-2020 nach Zeitraum Progression (N=3 400).

Abkürzungen

TRM	Tumorregister München	
NCI	National Cancer Institute, USA	
SEER	Surveillance, Epidemiology, and End Results, USA	
UICC	Union for International Cancer Control, Genf	
DCO	Death certificate only	Diagnose ausschließlich aus Todesbescheinigung bekannt
k.A.	Keine Angabe	
o.n.A.	Ohne nähere Angabe	
OS	Overall/Observed Survival	Gesamtüberleben/beobachtetes Überleben (Kaplan-Meier-Schätzer) Beginn: Erstdiagnose Ereignis: Tod (alle Ursachen)
RS	Relative Survival	Relatives Überleben, relativ zur „Normalbevölkerung“, Quotient aus beobachtetem und zu erwartendem Überleben (Ederer II-Methode), Schätzung für das tumorspezifische Überleben
AS	Assembled Survival	Zusammengesetzte Darstellung des beobachteten, erwarteten, relativen Überlebens
CS	Conditional Survival	Konditionales Survival Überlebenswahrscheinlichkeit unter der Bedingung, einen bestimmten Zeitraum überlebt zu haben
TTP	Time to Progression	Zeit bis erste Progression Beginn: Erstdiagnose Ereignis (Progression): erste(s) Lokal-, Lymphknotenrezidiv, Metastase oder unspezifische Progression
	1-KM	1 minus Kaplan-Meier-Schätzer („umgekehrter“ Kaplan-Meier-Schätzer)
	CI	Kumulative Inzidenz Tod als konkurrierendes Ereignis (nach Kalbfleisch und Prentice)
PPS	Post-Progression Survival	Überleben ab erster Progression (Kaplan-Meier-Schätzer) Beginn (Progression): erste(s) Lokal-, Lymphknotenrezidiv, Metastase oder unspezifische Progression Ereignis: Tod (alle Ursachen)

Empfohlene Zitierweise

Tumorregister München. Überleben ICD-10 C34: Lungentumor [Internet]. 2024 [aktualisiert 26.06.2024].
Abrufbar von: https://www.tumorregister-muenchen.de/facts/surv/sC34__G-ICD-10-C34-Lungentumor-Survival.pdf

Autorenrechte

Der Zugang zu den vom Tumorregister München im offenen Internet bereitgestellten Inhalten ist weltweit verfügbar und kostenfrei. Die Dokumente dürfen unter Benennung der Urheberschaft frei heruntergeladen, genutzt, kopiert, gedruckt oder verteilt werden.

Haftungsausschluss

Das Tumorregister München übernimmt keinerlei Gewähr für die Aktualität, Korrektheit, Vollständigkeit oder Qualität der im Internet bereitgestellten Inhalte.